

Pandakaupunki Ähtärin esiintymislava

Opiskelijakilpailu 22.11.2018–12.2.2019



Pandatalouden ja tutkimuksen tiet Ähtärissä -hanke. Etelä-Pohjanmaan liitto / 2018005A

Ähtärin kaupunki | Ostolantie 17, 63700 Ähtäri | (06) 2525 6000 | kirjaamo@ehtari.fi | www.ahtari.fi

1. Kilpailutekniset tiedot

Pandakaupunki Ähtärin esiintymislava

Ähtärin kaupunki järjestää yhteistyössä Suomen Arkkitehtiliitto SAFA:n, Tampereen teknillisen yliopiston ja Vaasan yliopiston kanssa Ähtärin kaupungin torin esiintymislavaa koskevan opiskelijoille kohdennetun ideakilpailun. Kilpailun tarkoituksena on löytää uudenlaisia ja tuoreita vaihtoehtoja jatkosuunnittelun ja toteutuksen pohjaksi.

Puurakenteinen esiintymislava toimii keskustan ja torialueen tapahtumien keskipisteenä. Sen tarkoitus on toimia samanaikaisesti myös pienimuotoisena vierailukohteen, joka halutaan nähdä ja jonka edessä halutaan jopa ottaa selfie. Esiintymislavan tapahtumia organisoidaan Ähtärin kaupungin ja Ähtärin yrittäjät ry:n yhteistyönä. Ähtärin keskustassa sijaitsevaa torialuetta kehitetään rinnakkain Ähtäri Resort -alueen kanssa.

Aikataulu

Kilpailuaika alkaa 22.11.2018 ja päättyy 12.2.2019.

Kilpailua koskevat kysymykset osoitetaan palkintolautakunnalle ja lähetetään verkkosivuilla olevan lomakkeen kautta (www.ahtari.fi/tori)

Kysymykset ja palkintolautakunnan vastaukset julkaistaan 15.1.2019 mennessä kilpailun verkkosivuilla osoitteessa www.ahtari.fi/tori

Kilpailun tulos pyritään julkaisemaan helmikuun 2019 aikana.

Osallistumisoikeus

Kilpailuun voivat osallistua kaikki korkeakouluopiskelijat. Opiskelijastatus tulee osoittaa koulun myöntämällä todistuksella opiskeluoikeudesta. Kopio todistuksesta tulee liittää tekijätietoihin.

Palkinnot

Palkintoina jaetaan 5.000 euroa seuraavasti:

- I palkinto 3.500 euroa + työn viimeistelyyn liittyvä toimeksianto
- II palkinto 1.000 euroa
- III palkinto 500 euroa

Palkintolautakunta voi yksimielisellä päätöksellä jakaa palkintosumman toisinkin Suomen Arkkitehtiliiton (SAFA) kilpailusääntöjen edellyttämällä tavalla. Lisäksi palkintolautakunta voi halutessaan jakaa kunniamainintoja. Kilpailun palkinnot ovat veronalaista tuloa.

Palkintolautakunta

Kilpailuehdotusten arvioinnin suorittaa palkintolautakunta, johon kuuluvat:

- Jukka Koivula arkkitehti, Safa
- Heikki Riitahuhta, arkkitehti, Studio Puisto Arkkitehdit Oy
- Ari Hynynen, arkkitehtuuri- ja kaupunkitutkimuksen professori , Tampereen teknillinen yliopisto
- Katja Lähtinen, puurakentamisen liiketoiminnan professori, Vaasan yliopisto
- Heimo Pirttimäki, kaupunginvaltuuston puheenjohtaja, Ähtäri
- Jarmo Pienimäki, kaupunginjohtaja, Ähtäri
- Marika Puntala, vapaa-aikatoimenjohtaja, Ähtäri
- Jussi Koivisto, maankäyttöinsinööri, Ähtäri

Palkintolautakunnan sihteerinä toimii Johanna Karjala, rakennustoimisto, Ähtäriin kaupunki.

Palkintolautakunta kuulee tarvittaessa myös muita tarpeelliseksi katsomiaan asiantuntijoita kuten Ähtäriin yrittäjät ry:n ja Ähtäriin Matkailu Oy:n edustajia. Asiantuntijat eivät osallistu päätöksentekoon.

Kilpailuehdotusten käyttö- ja julkaisu-oikeus

Kilpailun järjestäjällä on omistusoikeus palkittuihin ja lunastettuihin kilpailuehdotuksiin tekijänoikeuden jäädessä ehdotuksen tekijälle. Lisäksi SAFA:lla ja muilla kilpailun yhteistyötahoilla on oikeus julkaista kuvia kilpailuehdotuksista omilla julkaisuissaan ja verkkosivuillaan.

Kilpailun jälkeiset toimenpiteet

Järjestäjän tavoitteena on tehdä toimeksianto kilpailun voittajan kanssa esiintymislavan jatkosuunnittelusta. Suunnittelutyö tullaan tekemään yhteistyössä Ähtäriin kaupungin kanssa.

2. Suunnittelutehtävä

Kilpailun tavoitteet

Ideakilpailun tarkoituksena on saada toteuttamiskelpoisia vaihtoehtoja uudistuvaan torialueeseen liittyvän esiintymislavan suunnittelun pohjaksi.

Tavoitteena on lisätä ydinkeskustan elinvoimaa ja lisätä tapahtumien määrää ja siten lisätä torialueen houkuttelevuutta asiointi-, asumis- ja virkistytymispaikkana. Esiintymislavan tulee ilmentää sen kaunista sijaintia järven läheisyydessä ja Ähtäriin arvoja tukevaa puurakentamista.

Kilpailualueen sijainti, laajuus ja rajaus

Kilpailualue sijaitsee Ähtärin kaupungin ydinkeskustassa, Etelä-Pohjanmaalla. Lava tulee sijaistamaan torialueella ja se valmistuu kesään 2019 mennessä.



Suunnitteluohjeet

Esiintymislava toimii useiden erilaisten tapahtumien keskipisteenä, joten rakenteen tulee tukea myös äänentoistoon, valaistukseen ja kuvaviestintään liittyvän tekniikan käyttöä. Esiintymislavan yhteyteen ei tule sosiaali-tms. tiloja. Suurin osa lavan toiminnasta on tapahtumien juontamista ja musiikkiesityksiä kuten esimerkiksi joulunavaus

Suunniteltavan rakennuksen kokonaisleveys saa olla korkeintaan 11 metriä ja syvyys 7 metriä.

Esiintymislavaosion tulee olla vähintään 6 metriä leveä, 4 metriä syvä ja 3,5 metriä korkea. Rakennusmääräykset eivät rajoita rakennuksen muotoa.

Esiintymislavassa tulee olla katto ja taustaseinä. Siinä voi olla myös sivuseinä edestä katsoen oikealla. Rakennusmääräykset eivät rajoita katon muotoa.

Lavalle kulun tulee olla esteetön ja lavan tulee olla maan pinnasta noin 60 cm korkeudella.

Rakennuksen perustuksena toimii pilariantura. Pilarien määrä ja sijainti määräytyvät rakennuksen muodon ja massan perusteella.

Lavalle ei tule kiinteitä av-laitteita mutta siinä tulee olla valmius valoille, äänentoistolle (kiinnikkeet trussille) ja sähkölle.

Materiaalina toivotaan käytettävän massivipuuta kuten hirttä ja CLT:tä.

Rakennusta käytetään ympärivuotisesti mutta siinä ei ole lämmitystä. Rakenteen tulee olla tarvittavilta osin säänkestävä.

Ympärillä olevat liikerakennukset ovat yksikerroksisia eivätkä aseta rajoituksia lavan ulkonäölle.

Ähtäri



Rakennus lavan oikealla puolella (edestä katsoen). Etäisyys noin 20m.

Rakennus lavan vasemmalla puolella (edestä katsoen). Etäisyys noin 28 m.



3. Kilpailuehdotusten arvosteluperusteet

Kilpailuehdotuksia arvioidaan suhteessa asetettuihin tavoitteisiin. Kilpailuehdotuksen kokonaisratkaisua, sen kehityskelpoisuutta ja soveltuvuutta kaupunkikuvaan ja ympäristöön pidetään tärkeänä. Arvostelussa kiinnitetään huomiota seuraaviin seikkoihin:

- Suositeltavaa olisi massiivipuun kuten CLT- tai hirsirakenteiden hyödyntäminen
- Rakennuksen luonne, houkuttelevuus ja viihtyisyys
- Luonnon ja luontosuhteen näkyminen
- Toimintojen luonteva sijoittuminen
- Monikäyttöisyys
- Ähtäriin tunnuseläinten kuten esimerkiksi hirven, karhun tai pandan symbolinen näkyminen

4. Ehdotusten laadintaohjeet ja palautus

Vaatimukset dokumenteille

Suunnitelmat esitetään A3-kokoisilla tulosteilla, joita saa olla enintään neljä (4).

Vaaditut asiakirjat

1. Asemapiirros 1:500
2. Pohjapiirros 1:50
3. Pitkittäis- ja poikittaisleikkaukset 1:50
4. Julkisivut 1:50
5. Perspektiivi- ja havainnekuvia kilpailijan haluama määrä
6. Selostus A4-liuskalla

Kilpailu on salainen. Kilpailuehdotuksen jokainen asiakirja on varustettava kilpailijan valitsemaalla nimimerkillä. Kilpailuehdotuksen mukana on lähetettävä suljettu, nimimerkillä varustettu läpinäkymätön kirjekuori joissa on päällä merkintä "Nimikuori" ja sisällä ehdotuksen nimimerkki, tekijän nimi, osoite ja puhelinnumero, mahdolliset avustajat sekä tekijänoikeuden haltijat.

Asemapiirros on saatavilla kilpailun internetsivuilta.

Kilpailuehdotusten palauttaminen

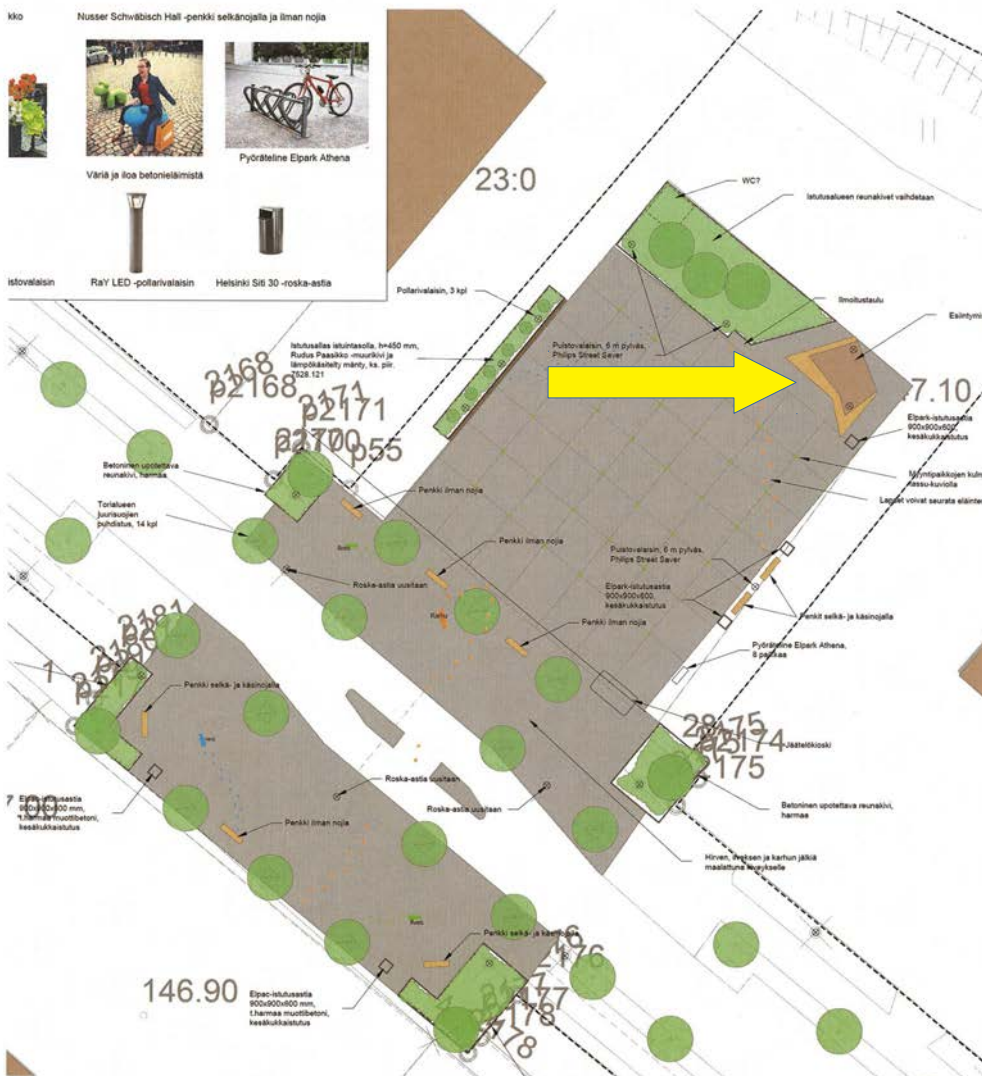
Kilpailuehdotusten asiakirjat varustetaan merkinnällä "Ähtäriin esiintymislava". Ehdotukset toimitetaan määräpäivänä klo 16:00 mennessä alla olevaan osoitteeseen tai jätetään postin tai vastaavan kuljetuslaitoksen kuljetettavaksi samana päivänä. Päivämäärän on käytävä ilmi lähetyksestä tai se on voitava tarvittaessa todistaa.

Ähtäriin kaupunki / Rakennusvalvontatoimisto, Ostolantie 17, 63700 Ähtäri.

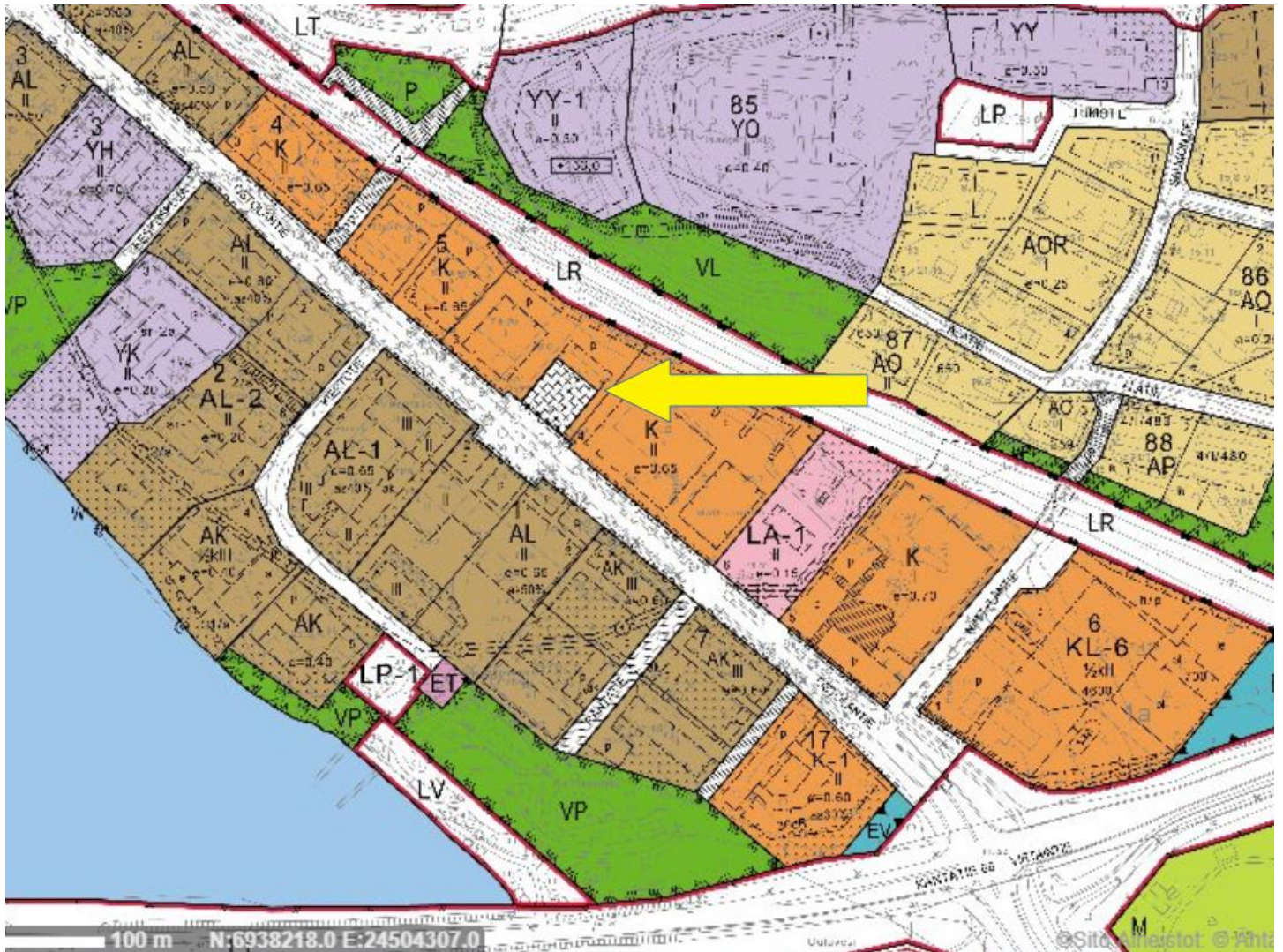
Liitteet

Karttamateriaali (asemapiirros ja torialueen suunnitelma ladattavissa www.ahtari.fi/tori)

Torialueen suunnitelma

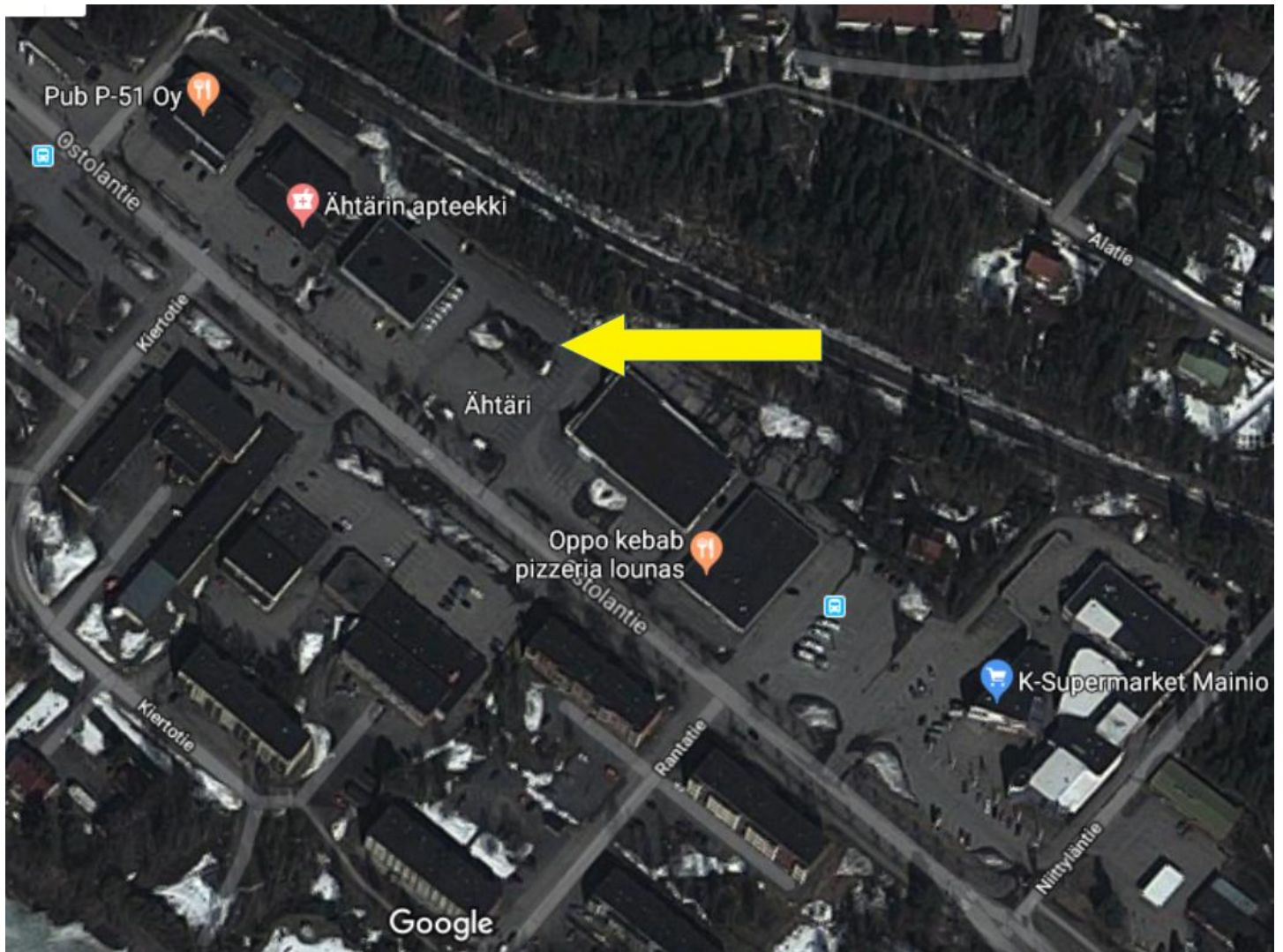


Torialue asemapiirroksessa



Ähtäri

Torialue ilmakuvassa (Google Maps)



Pandatalouden ja tutkimuksen tiet Ähtäriissä -hanke. Etelä-Pohjanmaan liitto / 2018005A

Ähtäri kaupunki | Ostolantie 17, 63700 Ähtäri | (06) 2525 6000 | kirjaamo@ahtari.fi | www.ahtari.fi