

Ähtärin
Juoleikonkankaan
tuulivoimahankkeen
liito-oravaselvitys 2024



Sisältö

1. Johdanto	3
2. Selvitysalueen sijainti ja yleiskuvaus	3
3. Työstä vastaavat henkilöt	4
4. Liito-oravan ekologiaa	5
4.1. Yleiskuvaus	5
4.2. Lisääntymis- ja levähdyspaikat	5
4.3. Ydinalue	5
4.4. Elinpiiri	5
5. Liito-oravan suojelu	6
6. Inventointimenetelmät	6
6.1. Epävarmuustekijät	7
7. Tulokset ja päätelmät	8
8. Kirjallisuus ja lähteet	9

Päiväys: 8.7.2024

Tarkastaja: Terhi Suutari

Projektinnumero: 12006075

Raportin pohjakartat: Maanmittauslaitoksen avoin aineisto 2024

Viittaussuositus: Ahlman, S., Tamminen, L. & Vesämäki, J. 2024:

Ähtärin Juoleikonkankaan tuulivoimahankkeen liito-oravaselvitys 2024. Sitowise Oy.

1. Johdanto

UPM Wind West Oy suunnittelee tuulivoimaloiden rakentamista Ähtärin pohjoisosaan. Tuulivoimahanke koostuu tuulivoimaloista perustuksineen, niitä yhdistävistä maakaapeleista, sähköasemasta sekä tuulivoimaloita yhdistävistä huoltoteistä.

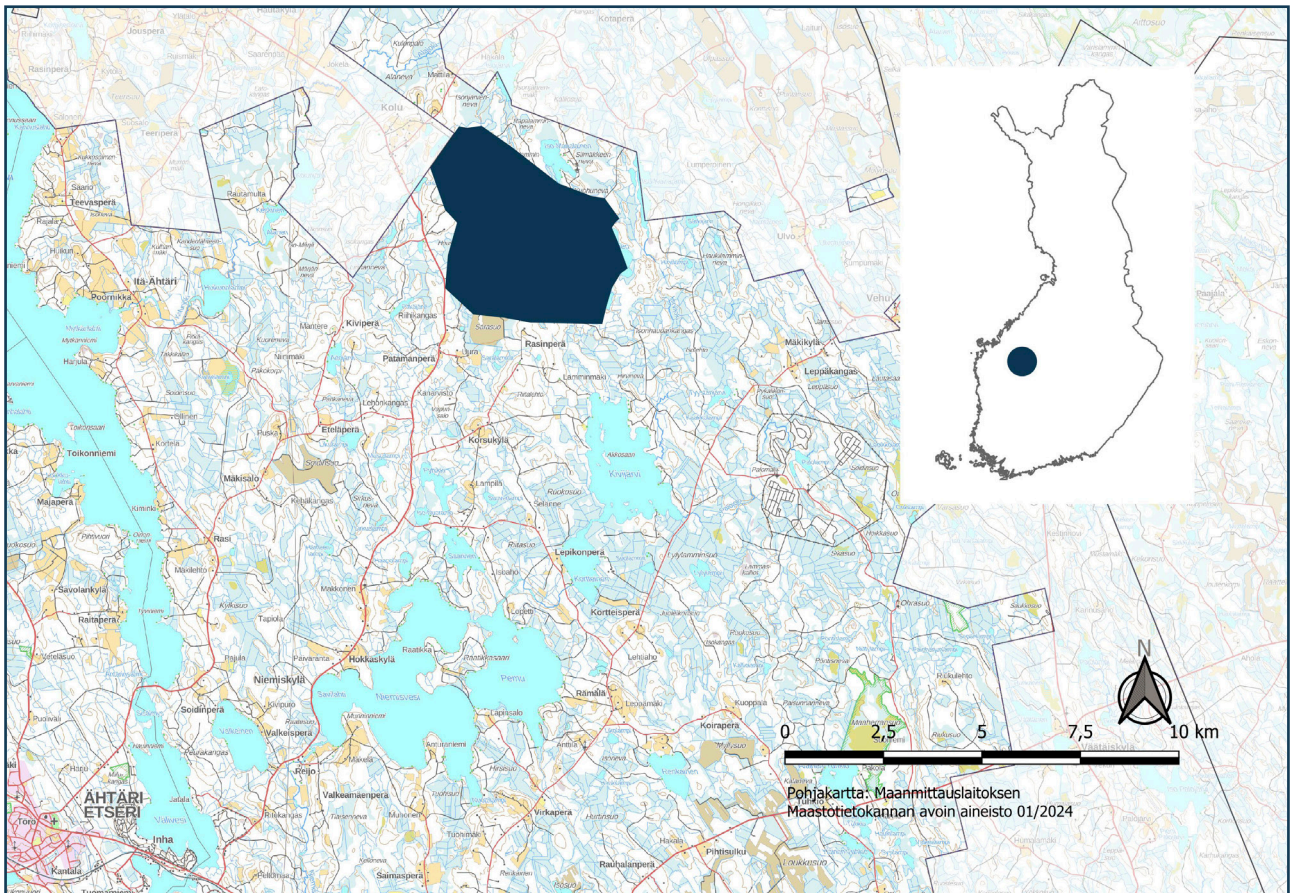
Tässä raportissa esitetään hankesuunnittelua varten Sitowise Oy:n tekemän liito-oravaselvityksen tulokset, joiden perusteella voidaan arvioida hankkeen vaikutuksia liito-oraviin. Alueella tehtiin liito-oravainventointeja neljänä päivänä toukokuussa 2024. Raportissa esitetään käytetyt inventointimenetelmät, epävarmuustekijät, tulokset ja päätelmät.

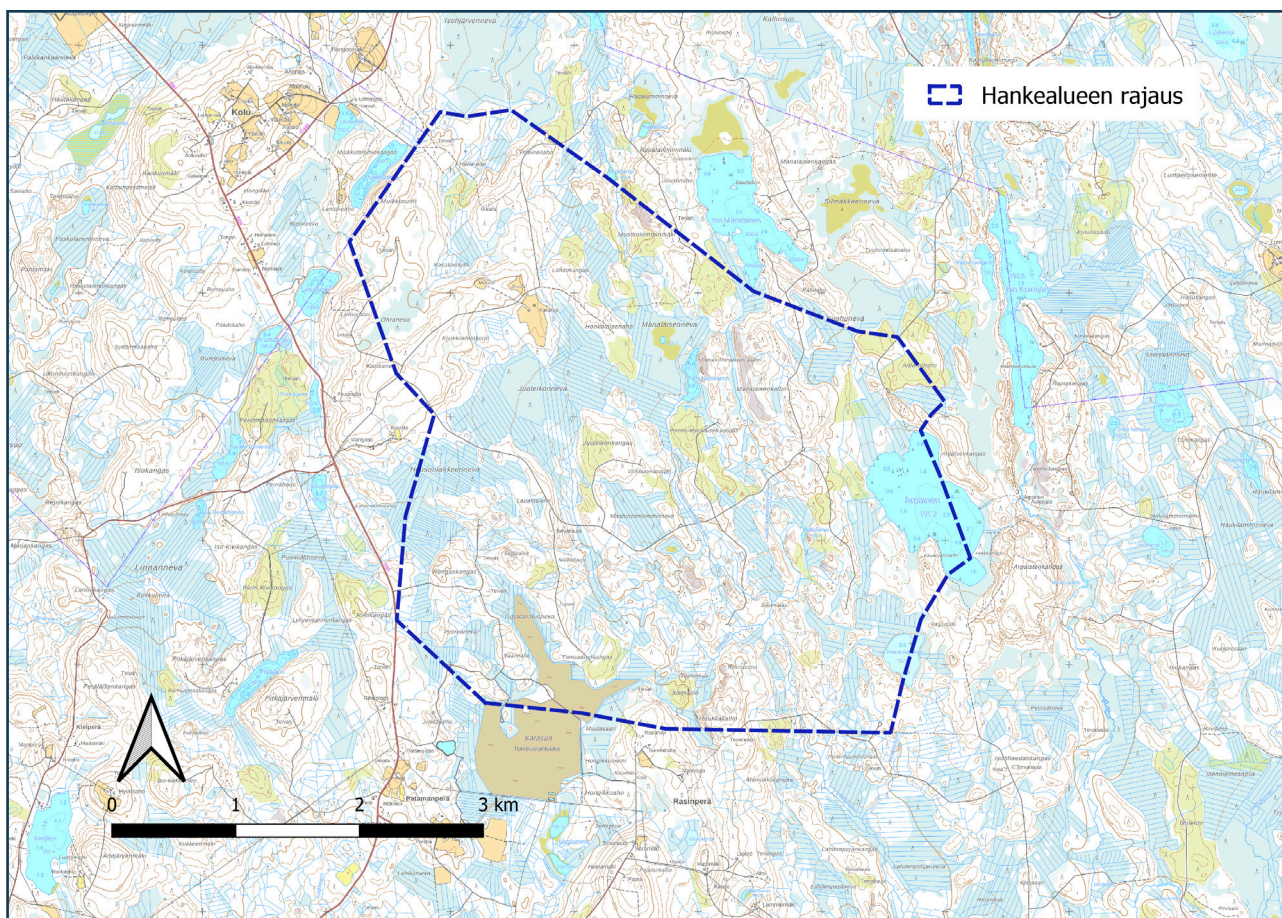
2. Selvitysalueen sijainti ja yleiskuvaus

Juoleikonkankaan suunniteltu tuulivoimahanke sijaitsee Ähtärin keskustasta noin 21 kilometriä koilliseen kunnan pohjoisrajan läheisyydessä Patamanperän koillispuolella (kuva 1). Pohjoisessa on Mustalamminmäki, idässä Arpainen, etelässä Rasinhoivi ja lännessä Housulahkeenneva. Luoteessa hankealue rajautuu Soinin kunnan rajaan. Alueen pinta-ala on 1 700 hehtaaria (kuva 2).

Hankealue sijaitsee keskiborealisella metsäkasvillisuusvyöhykkeellä ja suokasvillisuuden osalta viettokeidasvyöhykkeellä. Alue on kangasmetsien ja rämeiden mosaikkia. Avosoita ja korpia esiintyy lähinnä selvitysalueen luoteisosassa. Metsät ovat pääasiassa metsätaloukskäytössä ja suot oji-

Kuva 1. Hankealueen (sininen alue) lähestymiskartta. Lähikunnat ovat vaaleammalla sävyllä.





Kuva 2. Hankealueen sijainti ja rajaus.

tettuja, mikä on niiden luonnontilaa heikentävä tekijä. Alueen eteläosassa on Sarasuon turvetuotantoalue ja luoteisosassa muutamia peltolohkoja. Kasvupaikoiltaan metsät edustavat enimmäkseen tuoreita ja kuivahkoja kankaita. Topografialtaan maisema on vaihtelevaa kallioalueiden, moreenise-länteiden ja niiden välisten soiden vuorottelua.

Vesistöjä ovat alueen itärajalla sijaitseva Arpainen (noin 60 ha) sekä sen alapuolella oleva pienempi Heinä-Arpainen (n. 8,5 ha). Pohjoisosassa on Pieni-Manalainen (n. 3,6 ha). Nimetyt virtavedet ovat puroja, joihin on ohjattu runsaasti kuivatusojia. Arpaisen länsipuolella virtaavat Iso-Manalaisen puro ja Pieni-Manalaisen puro yhdistyvät Sikomättään kohdalla, ja niihin liittyy lännestä virtaava Kalliopuro. Uoma virtaa etelään Pohjoispurona laskien Kivijärveen.

Alueen itärajan tuntumassa Arpaisen itäpuolella on Natura 2000 -alue, Ison Koirajärven harju (FI0800120).

3. Työstä vastaavat henkilöt

Ähtärin Juoleikonkankaan tuulivoimahankkeen liito-oravaselvityksen maastotöistä vastasi metsätalousinsinööri (AMK) Lauri Tamminen. Hänellä on kokemusta liito-oravaselvityksistä lähes kymmenen vuoden ajalta. Raportoinnista vastasivat luontokartoittaja (EAT) ja ympäristöhoitaja Santtu

Ahlman sekä luontokartoittaja (EAT) ja puutarhuri Johanna Vesamäki. Ahlmanilla on 21 vuoden kokemus ja Vesamäellä kolmen vuoden kokemus luontoselvitysten raportoinneista.

4. Liito-oravan ekologiaa

4.1. Yleiskuvaus

Liito-orava on pieni ja siro, ruumis pituudeltaan 13–21 senttimetriä ja painoltaan 95–170 grammaa. Häntä on 9–14 cm pitkä ja ylhäältä päin litistynyt. Uros on hieman naarasta pienempi ja loppukesällä itsenäistyneet nuoret noin 90–100 g. Turkki on harmaa, vatsan puolelta vaaleampi. Kesällä turkissa on ruskehtavaa sävyä. Etu- ja takaraajoja yhdistää liitopoimu. Liito-orava liikkuu lähes yksinomaan puusta toiseen liitämällä. Liito-orava kykenee liitämään matkan, joka on noin kolme kertaa puun pituus, mikäli liito alkaa puun yläosasta. Laji on hämäreälin, joka liikkuu tavallisesti vain yöllä.

Ravinnokseen liito-orava käyttää lehtiä, silmuja, etenkin lepän ja koivun norkkoja ja kypsyviä siemeniä sekä tuoreiden männynkäpyjen siemeniä. Tunnistamisen kannalta tärkeät ulostepapanat ovat riisinyvän kokoisia noin 6–8 mm pitkiä ja 2–3 mm paksuja, keväällä kirkkaan kellanruskeita ja myöhemmin kesällä ruskeita.

Liito-oravanaaraan kiima-aika on maaliskuu–huhtikuussa vain muutamana päivänä, ja poikaset syntyvät huhtikuun lopulla tai toukokuun alussa. Poikasia on tavallisesti 2–4. Laji on lyhytikäinen, vain noin 1–2 vuotta, mutta se voi elää jopa 4–5-vuotiaaksi. Aikuiset yksilöt ovat varsin paikkauskollisia, eivätkä mielellään siirry pois elinpiiriltään. Nuoret yksilöt etsivät syksyllä uusia elinpiirejä (Hanski 2016).

4.2. Lisääntymis- ja levähdyspaikat

Lisääntymispaikalla liito-orava saa poikasia ja levähdyspaikassa liito-orava viettää päivänsä. Lisääntymis- ja levähdyspaikka käsittää pesäpuut ja niiden lähellä kasvavat suoja- ja ravintoa tarjoavat puut. Pesä on tavallisesti haavan tai muun lehtipuun kolossa tai oravan risupesässä kuusessa. Pesä saattaa joskus olla hyvin vaikeasti havaittavissa puun oksan hangassa tai korkealla kuusen tiheässä oksistossa. Taajama-alueilla pesä voi löytyä rakennuksista ja rakennelmista (Nieminen & Ahola 2017).

4.3. Ydinalue

Liito-oravan ydinalue on papanalöytöjen ja metsän rakenteen perusteella rajattu elinpiirin keskeinen osa, josta on löydetty runsaasti puita, joita liito-orava on papanalöytöjen perusteella käyttänyt oleskelu- tai ruokailupaikkanaan ja joilla ne viettävät suurimman osan ajastaan. Ydinalueella on useimmiten myös liito-oravan lisääntymis- ja levähdyspaikka (Nieminen & Ahola 2017).

4.4. Elinpiiri

Liito-oravan elinpiiri muodostuu useasta lisääntymis- ja levähdyspaikasta, ydinalueista, ruokailupaikoista sekä puustoisista kulkuyhteyksistä näiden välillä eli metsäisestä alueesta, jossa liito-orava liikkuu, lisääntyy, ruokailee ja nukkuu. Elinpiirillään liito-oravayksilöillä on havaittu vuoden mittaan olevan säännöllisessä käytössään useita pesäpaikkoja ja ruokailualueita (Nieminen & Ahola 2017).

Liito-oravausten elinpiiri on varsin laaja, keskimäärin noin 60 hehtaaria. Naaraat elävät yleensä alle 10 hehtaarin alueella (noin 4–6 hehtaaria). Molemmat sukupuolet käyttävät useita eri koloja elinpiirillään ja naaraat voivat siirtää poikasiaan kolosta toiseen. Liito-oravat suosivat järeää haapaa ja lehtipuita kasvavaa kuusisekametsää ja ne tarvitsevat liikkumiseen yli 10 metriä korkeaa puustoa. Kulkuyhteydet elinpiirin eri ydinalueiden välillä on turvattu ja yhteydet myös laajempiin metsäalueisiin ovat tärkeitä etenkin levittäytymisen vuoksi (Tapio Oy 2016).

5. Liito-oravan suojelu

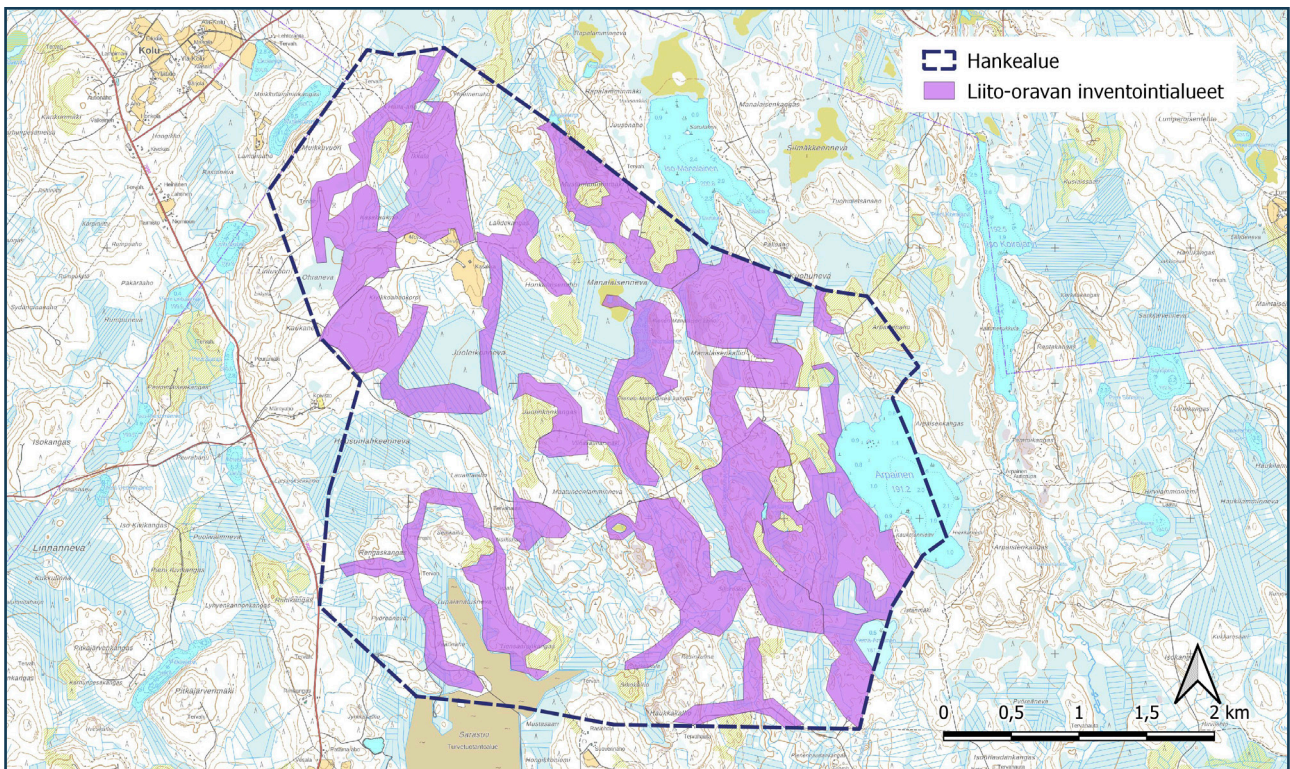
Liito-orava kuuluu Euroopan yhteisön luontodirektiivin (LSA 2023/1066) liitteen IV lajeihin, joiden lisääntymis- ja levähdyspaikkojen hävittäminen ja heikentäminen on kielletty (Nieminen & Ahola 2017). Lisäksi se kuuluu luontodirektiivin liitteen II lajeihin. Liitteen II mukainen laji on Euroopan unionin tärkeänä pitämä laji, jonka suotuisa suojelutaso on pyrittävä säilyttämään tai palauttamaan. Suojelukeinona on alueellinen suojelu (Natura 2000). Liitteen IV mukainen laji edellyttää suojelukeinona tiukkaa suojelua. Lisääntymis- ja levähdyspaikan on säilyttävä toiminnallisena, eli liito-oravan pitää pystyä käyttämään sitä lisääntymiseen ja levähtämiseen (Metsäkeskus 2023). Liito-orava on uhanalaisuusluokassa vaarantunut (VU) (Hyvärinen ym. 2019).

6. Inventointimenetelmät

Hankealueen metsäalueita kierrettiin läpi kartta- ja ilmakuvatarkastelun perusteella potentiaalisilta kohteilta. Lisäksi tehtiin maastossa tarkastelua lajille mahdollisesti soveliaista metsistä (kuva 3). Esimerkiksi ojitetut rämeet, hakkuualueet, taimikot, turvesuot, pellot ja järvet jätettiin kiertämättä. Inventoinnit tehtiin noin kello 9.00–17.00 välisenä aikana 7.5., 8.5., 10.5. ja 19.5.2024. Inventointiaika oli näin ollen yhteensä 32 tuntia.

Inventoinneissa kiinnitettiin erityistä huomiota metsien puu- ja ikärakenteeseen. Sopivilta paikoilta etsittiin liito-oravien jätöksiä puiden runkojen tyviltä. Mahdollisten jätösten löytämiseen oli hyvät edellytykset, sillä lumet olivat sulaneet riittävästi, eikä kasvillisuus ollut vielä kasvanut siten, että papanat peittyisivät (Mäkelä & Salo 2023). Kohdealueilta tutkittiin järeäköjen puiden tyvet. Erityisesti huomiota kiinnitettiin kuusiin, koivuihin, leppiin, raitoihin ja haapoihin.

Liito-oravaselvityksissä kaikista papanalöydöistä merkitään ylös koordinaattipiste, puulaji ja papanamäärä sekä tarkastetaan onko puussa koloja tai risupesä. Lisääntymis- ja levähdyspaikka- sekä ydinaluerajaukset tehdään papana- ja kolopuulöytöjen, havaittujen risupesien ja elinymäristötarkastelun perusteella (Nieminen & Ahola 2017, Mäkelä & Salo 2023). Lajille voidaan myös esittää soveliaita puustoisia kulkureittejä muille metsäalueille (Tapio Oy 2016). Inventoinnit tehtiin hyvissä sääolosuhteissa (taulukko 1). Vain lumisade tai lumipeite ovat kartoituksia estäviä tekijöitä. Tausta-aineistona hyödynnettiin Suomen Lajitietokeskuksen havaintorekisteriä (Suomen Lajitietokeskus 2024).



Kuva 3. Inventointialueet.

Päivämäärä	Lämpötila alussa	Lämpötila lopussa	Pilvisyys alussa	Pilvisyys lopussa	Tuuli alussa	Tuuli lopussa
7.5.2024	2 °C	4 °C	8/8	8/8	3 m/s NW	5 m/s N
8.5.2024	1 °C	7 °C	0/8	0/8	4 m/s NE	4 m/s N
10.5.2024	4 °C	9 °C	8/8	3/8	5 m/s NW	7 m/s NW
19.5.2024	16 °C	24 °C	0/8	0/8	4 m/s SW	6 m/s SW

Taulukko 1. Sääolosuhteet inventointien aikana. Pilvisyydessä esimerkiksi 0/8 = pilvetön ja 8/8 = täyspilvinen.

6.1. Epävarmuustekijät

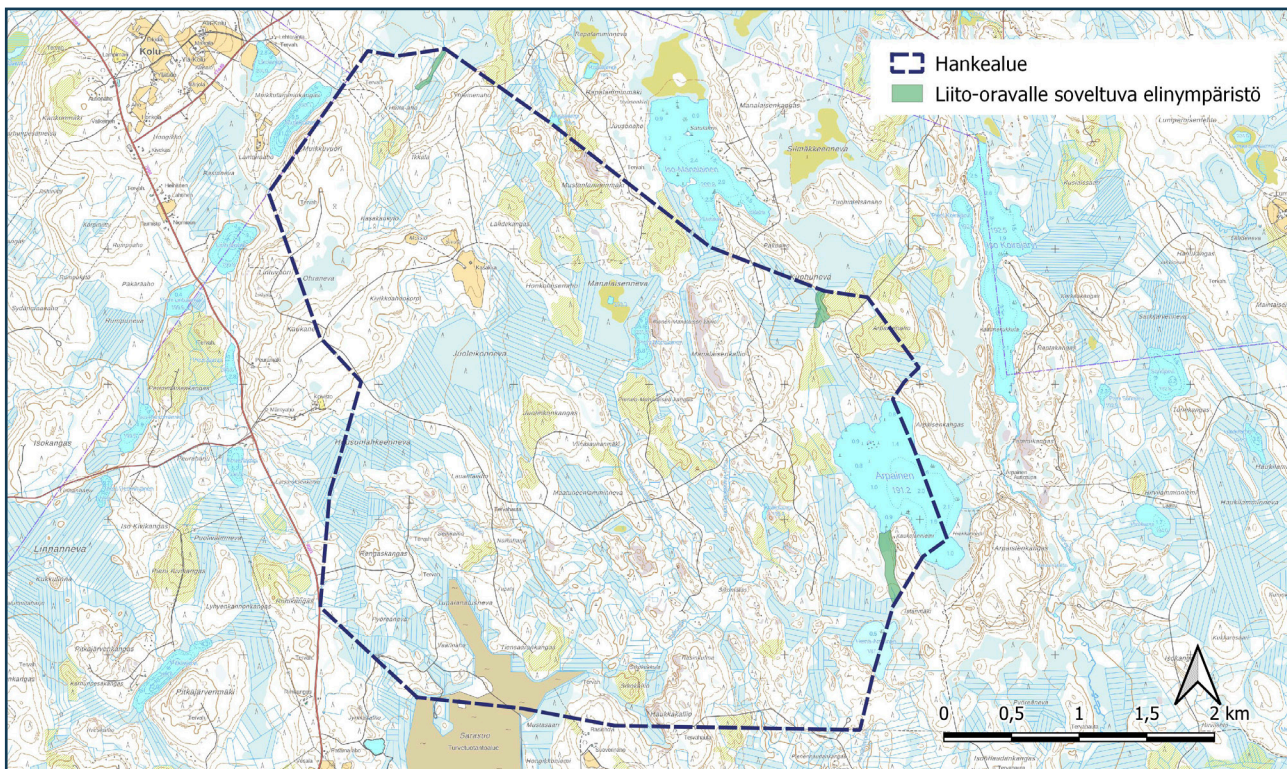
Liito-oravaselvitysten epävarmuustekijät liittyvät tyypillisesti liian varhain talvella tehtyihin maastotöihin, jolloin on paksu lumipeite. Papanoita voi olla vain muutamia puiden tyvellä, joten niiden havaitseminen vaatii lumien riittävän sulamisen. Lisäksi papanoita tippuu toisinaan myös kauemmaksi tyveltä, eikä niitä ole mahdollista havaita liian lumiseen aikaan. Liian myöhään keväällä kasvillisuus saattaa peittää papanoita. Ne myös haurastuvat ja hajoavat keskilämpötilan noustessa. Tässä selvityksessä ei ole vuodenaikaan tai sääolosuhteisiin liittyviä epävarmuustekijöitä, mutta lajin esiintyminen on ns. dynaaminen, eli toisinaan osa reviereistä on tyhjiä ja seuraavana vuonna ne voivat olla

asuttuja. Mikäli inventointi tehdään sellaisena vuonna, että reviiri ei ole asuttuna, on lisääntymis- ja levähdyspaikan varmistaminen mahdotonta ilman taustatietoja alueen tilanteesta. Lisääntymis- ja levähdyspaikan määrittelyyn liittyy myös epävarmuustekijöitä, sillä erityisesti risupesä voi olla hyvin haastavaa nähdä suurista ja tiheistä kuusista.

7. Tulokset ja päätelmät

Maastoinventointien aikana hankealueelta ei löydetty lainkaan liito-oravien papanoita. Alueen pohjois-, koillis- ja itäosassa on hyvin pienialaisesti lajille soveltuvaa elinympäristöä (kuva 4), mutta niistäkään ei löydetty liito-oravan papanoita. Alueelta tai sen lähistöltä ei tunneta vanhoja havaintoja (Suomen Lajitietokeskus 2024). Liito-oravan osalta ei näin ollen voida antaa erityisiä maankäyttösuosituksia. Hankealue on lähes kokonaan lajille soveltumatonta elinympäristöä.

Kuva 4. Liito-oravalle soveltuvat elinympäristöt.



8. Kirjallisuus ja lähteet

Hanski, I. 2016:

Liito-orava. Biologia ja käyttäytyminen. Metsäkustannus.

Hyvärinen, E., Juslén, A., Kemppainen, E., Uddström, A. & Liukko, U-M. (toim.) 2019:

Suomen lajien uhanalaisuus – Punainen kirja 2019.

Metsäkeskus 2023:

Liito-orava talousmetsässä. Opas liito-oravan suojelun ja metsätalouden yhteensovittamiseen. Metsäkeskus.

Mäkelä, K. & Salo, P. 2023:

Luontoselvitykset ja luontovaikutusten arviointi. Opas tekijälle, tilaajalle ja viranomaiselle. 2. korjattu painos. Suomen ympäristökeskuksen raportteja 43/2023.

Nieminen, M. & Ahola, A. 2017:

Euroopan unionin luontodirektiivin liitteen IV lajien (pl. lepakot) esittelyt. Suomen ympäristö 1/2017. Ympäristöministeriö.

Suomen Lajitietokeskus 2024:

Liito-oravahavainnot hankealueelta ja lähietäisyydeltä. Viitattu 4.7.2024 (www.laji.fi).

Tapio Oy 2016:

Liito-oravan huomioon ottaminen metsänkäytön yhteydessä. Neuvontamateriaali. Maa- ja metsätalousministeriö.



SITOWISE