

Juoleikonkankaan tuulivoima- osayleiskaava

Osallistumis- ja arviointisuunnitelma



ÄHTÄRIN KAUPUNKI



Projekti: Juoleikonkankaan tuulivoimaosayleiskaava
Työnumero: 25014421
Asiakas: UPM Wind West Oy / Ähtärin kaupunki
Päiväys: 31.1.2025, tark. 31.3.2026
Tekijät: Timo Korkalainen
Juha Pasma
Hanna Töykkälä

Kartta-aineistot @ Maanmittauslaitos 2024–2026

Sisältö

1	Suunnittelun kohde.....	5
1.1	Suunnittelualueen sijainti.....	5
1.2	Juoleikonkankaan tuulivoimahanke.....	6
1.2.1	Kantaverkkoon liittyminen	6
2	Suunnittelun tavoitteet	7
3	Suunnittelun lähtökohdat.....	7
3.1	Valtakunnalliset alueidenkäyttötavoitteet (VAT).....	7
3.2	Maakuntakaavoitus.....	8
3.2.1	Etelä-Pohjanmaan maakuntakaava 2050	8
3.2.2	Keski-Suomen maakuntakaavoitus	11
3.3	Yleis- ja asemakaavat	12
3.3.1	Vaikutusalueen tuuli- ja aurinkovoimahankkeet.....	13
3.4	Pohjakartta	13
4	Ympäristön nykytilanne	14
4.1	Asutus.....	15
5	Osallistuminen	15
5.1	Osalliset.....	15
5.2	Miten suunnitteluun voi osallistua?.....	15
6	Vaikutusten arviointi	16
6.1	Osayleiskaavoituksen- ja YVA-menettelyn yhteensovittaminen	16
7	Suunnittelun vaiheet.....	17
8	Yhteystiedot.....	18

Johdanto

Alueidenkäyttölain 63 §:n mukaan *”kaavaa laadittaessa tulee riittävän aikaisessa vaiheessa laatia kaavan tarkoituksen ja merkityksen nähden tarpeellinen suunnitelma osallistumis- ja vuorovaikutusmenettelystä sekä kaavan vaikutusten arvioinnista”*.

Tässä osallistumis- ja arviointisuunnitelmassa (OAS) kerrotaan Ähtärin Juoleikonkankaan tuulivoima-alueen kaavoituksen päätavoitteet, suunnittelun eteneminen, osallistumismahdollisuudet ja alustava aikataulu.

UPM Wind West Oy suunnittelee Ähtärin Juoleikonkankaan alueelle enintään yhdeksästä korkeintaan 300 metrin korkuisesta tuulivoimalasta muodostuvaa energiatuotannon aluetta. Osayleiskaavalla luodaan edellytykset tuulivoima-alueen toteuttamiselle.

Alueelle laaditaan oikeusvaikutteinen osayleiskaava siten, että sitä voidaan käyttää suoraan tuulivoimaloiden rakentamisluvan myöntämisen perusteena (AKL 77a §). Alueidenkäyttölain 77 b §:n mukaan laadittaessa 77 a §:ssä tarkoitettua tuulivoimarakentamista ohjaavaa yleiskaavaa on sen lisäksi, mitä yleiskaavasta muutoin säädetään, huolehdittava siitä, että:

- *yleiskaava ohjaa riittävästi rakentamista ja muuta alueiden käyttöä kyseisellä alueella;*
- *suunniteltu tuulivoimarakentaminen ja muu maankäyttö sopeutuu maisemaan ja ympäristöön;*
- *tuulivoimalan tekninen huolto ja sähkönsiirto on mahdollista järjestää.*

Juoleikonkankaan osayleiskaava on hankekaava, jonka käytännön suunnittelun toteutuksesta vastaa UPM Wind West Oy kaupungin ohjatessa kaavoitusta. Hankekehityskonsulttina toimii Etha Oy. Ähtärin kaupunki vastaa kaavoituksen sisällöstä ja kaavaprosessista alueidenkäyttölain edellyttämällä tavalla.

Kaupunginhallitus hyväksyi 1.7.2024 (§ 134) Juoleikonkankaan osayleiskaavoituksen käynnistämisen UPM Wind West Oy:n kaavoituspyynnön mukaisella alueella. Osayleiskaava on kuulutettu vireille 27.2.2025. UPM Wind West Oy on tehnyt alustavien voimalapaikkojen osalta maanvuokraussopimukset. Muun kaava-alueen maankäytöstä UPM Wind West Oy käy neuvotteluita.

Hanke kattaa tuulivoimalaitokset perustuksineen, niitä yhdistävät maakaapelit, sähköaseman sekä hankealueelle rakennettavan tiestön.

Juoleikonkankaan tuulivoimahankkeeseen sovelletaan YVA-menettelyä. Ympäristövaikutusten arviointi laaditaan YVA-lain (252/2017) ja -asetuksen (277/2017) sekä alueidenkäyttölain (132/1999) sekä maankäyttö- ja rakennusasetuksen (895/1999) edellyttämässä laajuudessa.

Hankkeen toteuttaminen vaatii lisäksi alueidenkäyttölain (132/1999) mukaiset rakentamisluvat.

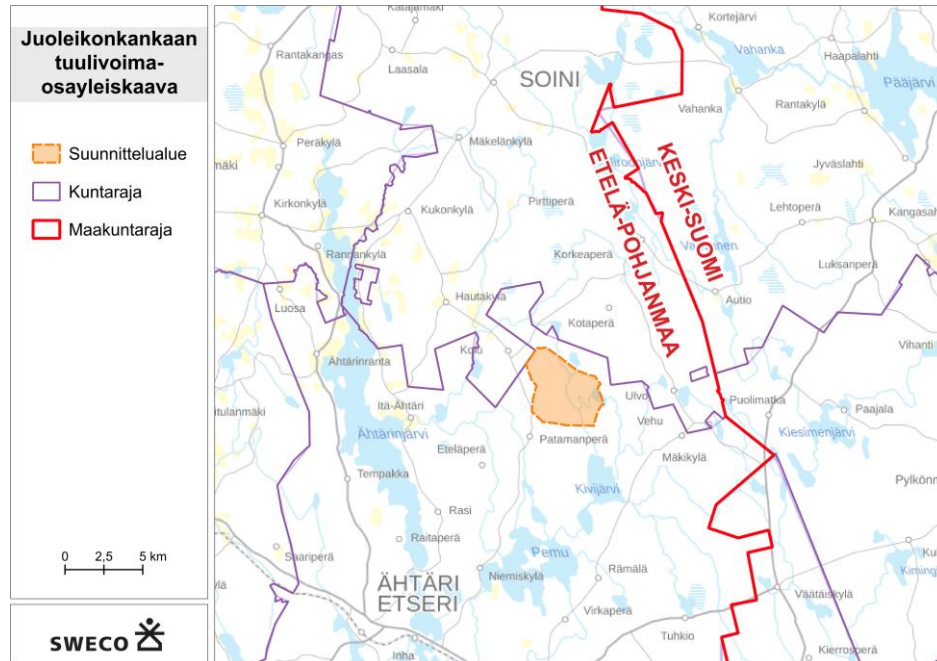
Osayleiskaavalla luodaan edellytykset tuulivoima-alueen toteuttamiselle. Yleiskaavan laadinnassa otetaan huomioon alueidenkäyttölain mukaiset yleiskaavan sisältövaatimukset.

Hankkeen suunnitteluprosessi toteutetaan tiiviissä yhteistyössä asukkaiden ja muiden osallisten sekä eri viranomaisten kanssa. Osallistumis- ja arviointisuunnitelmaa täydennetään tarvittaessa suunnitteluprosessin kuluessa.

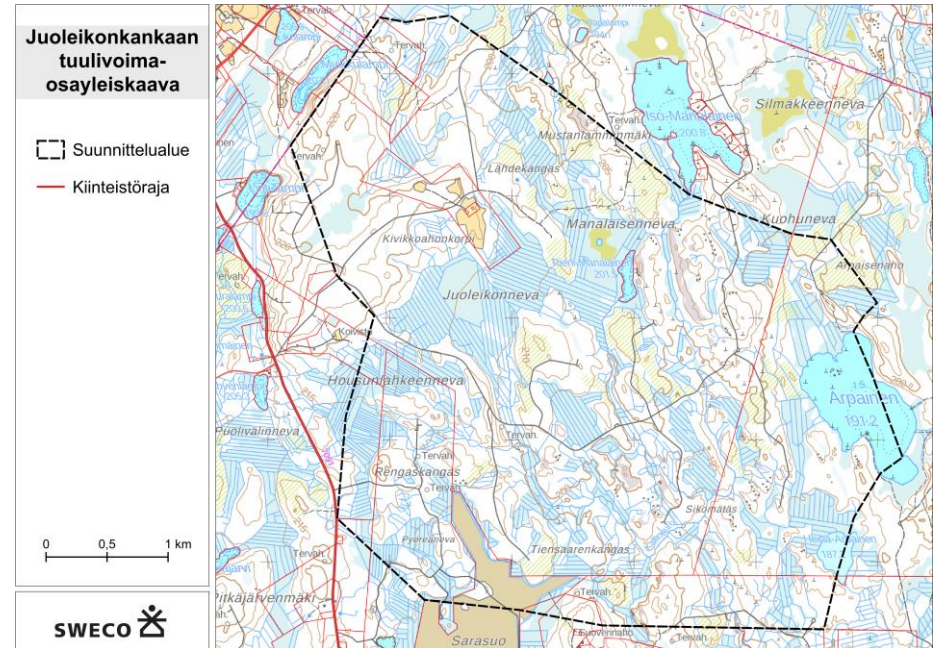
1 Suunnittelun kohde

1.1 Suunnittelualueen sijainti

Suunnittelualue, jonka pinta-ala on 1 711 hehtaaria, sijaitsee Etelä-Pohjanmaan maakunnassa, Ähtärin kaupungin pohjoisosassa. Kaava-alue rajautuu luoteessa Soinin kunnan rajaan. Kaava-alueelta on etäisyyttä Ähtärin keskustaan noin 17 kilometriä. Muita lähitaajamia ovat Soinin kirkonkylä 18 kilometrin, Lehtimäki 20 kilometrin, sekä Töysä 24 kilometrin ja Tuuri noin 29 kilometrin etäisyydellä kaava-alueesta.



Kuva 1. Juoleikonkankaan osayleiskaava-alueen sijainti.



Kuva 2. Juoleikonkankaan osayleiskaava-alue.

1.2 Juoleikonkankaan tuulivoimahanke

UPM Wind West Oy suunnittelee Ähtärin alueelle enintään yhdeksästä tuulivoimalasta koostuvaa tuulivoimahanke. Osayleiskaavalla mahdollistetaan tuulivoimalan enimmäiskorkeudeksi 300 metriä. Tornin maksimikorkeus on 200 metriä ja roottorin halkaisija enintään 200 metriä.

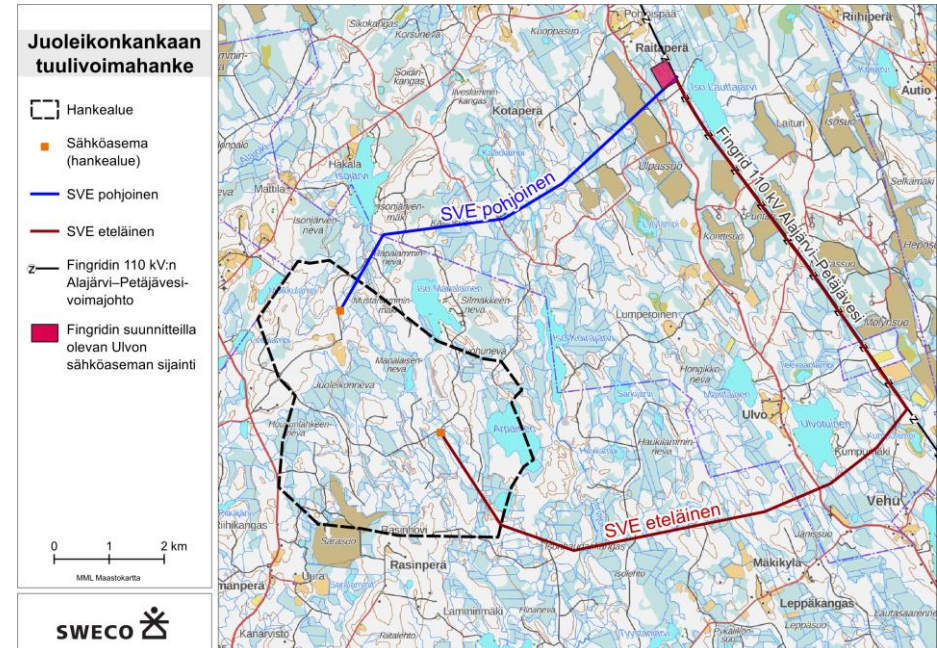
Tuulivoimaloiden sijoitussuunnittelu tehdään osana hankesuunnittelua yleiskaavoituksen alkuvaiheessa. Tuulivoimalaitosten sijaintiin vaikuttavat muun muassa luonnonolosuhteet, melu- ja varjostusanalyysit sekä voimalaitosvalmistajasta riippuvat voimaloiden väliset minimietäisyydet optimaalisen tuotannon varmistamiseksi.

Kaavarajaus, voimaloiden sijoittelu ja voimaloiden kokonaisuus tarkentuvat kaavaprosessin aikana huomioiden kaavoitus- ja ympäristövaikutusten arviointimenettelyn (YVA) selvitykset, viranomaislausunnot, mielipiteet ja sidosryhmäkeskustelut.

Hankealueella on jo olemassa oleva kattava tieverkosto. Tuulivoimaloiden sijoituspaikoille johtavia teitä tulee mahdollisesti vahvistaa ja rakentaa osin kokonaan uusia tieyhteyksiä. Teiden tulee olla kantavalta osaltaan vähintään 5–6 metriä leveitä.

1.2.1 Kantaverkkoon liittyminen

Tuulivoimalaitokset on tarkoitus yhdistää kantaverkkoon 110 kV ilmajohtolla. Hankkeen YVA-menettelyssä tarkastellaan kahta eri vaihtoehtoa, jotka molemmat päättyvät suunnittelualueen itäpuolella kulkevan Fingridin Alajärvi-Petäjävesi 110 kV sähkönsiirtolinjan varteen.



Kuva 3. Hankkeessa tarkastellaan ilmajohtoin toteutettavaa liityntää kantaverkkoon.

2 Suunnittelun tavoitteet

Kaavatyötä ohjaavat kaupungin, asukkaiden ja muiden osallisten tavoitteet, suunnittelutilanteesta johdetut tavoitteet sekä valtakunnalliset alueidenkäyttötavoitteet. Tavoitteet tarkentuvat kaavatyön edetessä.

Tuulivoimarakentamisen ohjauksen keskeinen tavoite on sovittaa tuulivoimalat mahdollisimman hyvin ympäristöön. Silloin voidaan ehkäistä ja minimoida voimaloista luonnolle ja ihmisten elinympäristölle aiheutuvat haitalliset vaikutukset. Lisäksi tulee huomioida teknistaloudelliset tekijät (mm. tuuliolosuhteet, liittynyt sähköverkkoon, rakentamista ja huoltoa tukeva infrastruktuuri, perustamisolosuhteet) sekä muu alueidenkäyttö.

Tuulivoimarakentamiseen sovelletaan pääsääntöisesti samoja säännöksiä kuin muuhunkin rakentamiseen. Suurien tuulivoimaloiden toteutuksen tulee lähtökohtaisesti perustua alueidenkäyttölain (1999/132) mukaiseen kaavoitukseen, jossa määritellään tuulivoimarakentamiseen soveltuvat alueet. Tavoitteena on laatia alueelle osayleiskaava, jolla luodaan edellytykset tuulivoimalueen rakentamiselle. Alueelle laaditaan oikeusvaikutteinen osayleiskaava siten, että sitä voidaan käyttää suoraan rakentamisluvan myöntämisen perusteena (AKL 77a §). Osayleiskaavan hyväksymisestä päättää Ähtärin kaupunginvaltuusto.

Tuulivoimahankkeen tavoitteena on osaltaan edistää ilmastopoliittisia tavoitteita, joihin Suomi on sitoutunut. Vuoden 2024 lopussa Suomen tuulivoimakapasiteetti oli 8 358 MW. Kapasiteetilla tuotettiin sähköä 19,854 TWh, joka vastasi noin 24 prosenttia maamme sähkönkulutuksesta.

Lisäksi yleiskaavan tavoitteena on ottaa huomioon muut aluetta koskevat maankäyttötarpeet sekä suunnitteluprosessin kuluessa muodostuvat tavoitteet.

Osayleiskaavatyötä ohjaa Ähtärin kaupunki, ja kaavakonsulttina toimii Sweco Finland Oy. Hanketoimijan (UPM Wind West Oy) ja Ähtärin kaupungin kesken on laadittu kaavoitussopimus.

Hankkeesta vastaavan tarkoituksena on rakentaa tuulivoimalat alueelle, jossa haitalliset vaikutukset luontoon ja ihmisiin ovat mahdollisimman pienet ja joka on taloudellisesti kannattava.

3 Suunnittelun lähtökohdat

3.1 Valtakunnalliset alueidenkäyttötavoitteet (VAT)

Valtakunnalliset alueidenkäyttötavoitteet (VAT) ovat alueidenkäyttölain mukaista alueidenkäytön suunnittelujärjestelmää maakunta-, yleis- ja asemakaavojen ohella. Tavoitteiden ensisijaisena tarkoituksena on varmistaa valtakunnallisesti merkittävien asioiden huomioon ottaminen maakuntien ja kuntien kaavoituksessa sekä valtion viranomaisten toiminnassa.

Keskeiset teemat valtakunnallisissa alueidenkäyttötavoitteissa ovat toimivat yhdyskunnat ja kestävä liikkuminen, tehokas liikennejärjestelmä, terveellinen ja turvallinen elinympäristö, elinvoimainen luonto- ja kulttuuriympäristö sekä luonnonvarat ja uusiutumiskykyinen energiahuolto.

Tuulivoimahankkeita koskevat erityisesti energiahuollon tavoitteet, joiden osalta yleistavoitteissa todetaan, että ”Alueidenkäytössä turvataan energiahuollon valtakunnalliset tarpeet ja edistetään uusiutuvien energialähteiden hyödyntämismahdollisuuksia”. Lisäksi valtakunnalliset alueidenkäyttötavoitteet korostavat energiarakentamisessa pyrkimystä keskitettyihin ratkaisuihin sekä tuulivoimarakentamisen ja muiden alueidenkäyttötavoitteiden yhteensovittamista. Tuulivoimarakentamista koskevien tavoitteiden lisäksi tuulivoimaluonnon suunnittelussa on otettava huomioon muutkin valtakunnalliset alueidenkäyttötavoitteet, kuten esimerkiksi maisemaa, luonnonarvoja ja kulttuuriperintöä, puolustusvoimien toiminnan turvaamista sekä lentoturvallisuutta koskevat tavoitteet.

Toimivien yhteysverkostojen ja energiahuollon osalta VAT:ien erityistavoitteissa mainitaan lisäksi muun muassa, että ”voimajohtolinjauksissa on ensisijaisesti hyödynnettävä olemassa olevia johtokäytäviä”.

Valtakunnalliset alueidenkäyttötavoitteet huomioidaan maakuntakaavoituksessa, jonka kautta ne konkretisoituvat myös alemman tason kaavoihin ja muihin alueidenkäytön suunnitelmiin.

3.2 Maakuntakaavoitus

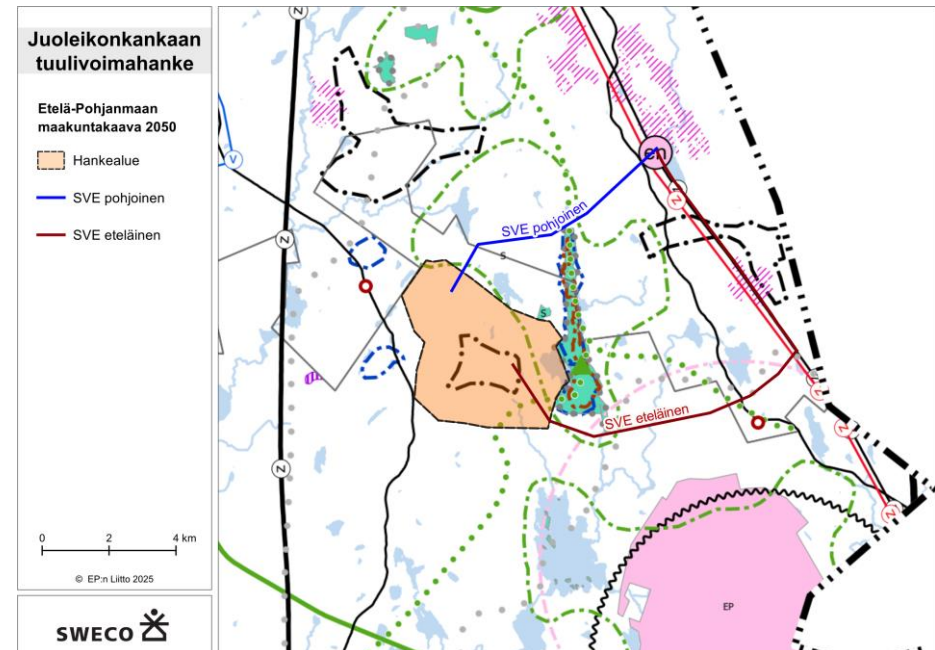
”Maakuntakaavoituksella ohjataan maakunnan alueiden käytön suunnittelua ja luodaan linjauksia koko maakuntaa koskevalle maankäytölle. Maakunnan suunnittelussa huomioidaan valtakunnalliset tavoitteet ja sovitetaan ne yhteen alueiden käyttöön liittyvien maakunnallisten ja paikallisten tavoitteiden kanssa.” (<https://epliitto.fi/aluosuunnittelu-ja-liikenne/maakuntakaavat>)

3.2.1 Etelä-Pohjanmaan maakuntakaava 2050

Etelä-Pohjanmaan maakuntavaltuusto on 16.9.2024 (§ 22) hyväksynyt Etelä-Pohjanmaan maakuntakaava 2050:n. Etelä-Pohjanmaan maakuntahallitus päätti 17.12.2024 silloisen maankäyttö- ja rakennuslain (nyk. alueidenkäyttölaki) (201 §) mukaisesti määrätä maakuntavaltuuston hyväksymän Etelä-Pohjanmaan maakuntakaava 2050:n tulemaan voimaan. Etelä-Pohjanmaan maakuntakaava 2050 on kuulutettu voimaan 20.12.2024. Voimaan tultuaan se on kumonnut aiemmin hyväksytyt voimassa olleet Etelä-Pohjanmaan maakuntakaavat kokonaisuudessaan.

Maakuntakaavasta jätettiin kahdeksan valitusta. Vaasan hallinto-oikeus on antanut 15.10.2025 välipäätöksen Etelä-Pohjanmaan maakuntakaava 2050:n valituksiin liittyen. Välipäätöksessä hallinto-oikeus katsoo, että asian käsittelyn tässä vaiheessa ei ole ilmennyt aihetta hyväksymispäätöksen täytäntöönpanon kieltämiselle. Hallinto-oikeus antaa erillisen päätöksen muihin valituksiin myöhemmin. Välipäätös tarkoittaa, että maakuntakaavan täytäntöönpanoa voidaan jatkaa ja se on ohjeena laadittaessa kuntien yleiskaavoja.

Etelä-Pohjanmaan maakuntakaava 2050 sisältää kaikki alueidenkäytön teemat eli aluerakenteen, liikenteen ja teknisen huollon verkostojen, viherrakenteen, luonnonvarojen, energiatuotannon ja kulttuuriympäristöjen teemat sekä alueelliset kehittämissperiaatteet.



Kuva 4. Ote maakuntavaltuuston 16.9.2024 hyväksymästä ja maakuntahallituksen 17.12.2024 voimaan määräämästä Etelä-Pohjanmaan maakuntakaava 2050:n kaavakartasta, lisättyinä osayleiskaava-alueen rajaus ja sähkönsiirtovaihtoehdot.

Etelä-Pohjanmaan maakuntakaavassa 2050 tuodaan esille seuraavat koko maakuntaa koskevat suunnittelumääräykset, jotka erityisesti koskevat Juoleikonkankaan osayleiskaavoitusta:

”Tuulivoiman ja siihen liittyvän sähkönsiirron suunnittelussa on otettava huomioon vaikutukset vakituiseen ja loma-asutukseen, liikenneväyliin, maisemaan, kulttuuriperintöön, virkistykseen, elinkeinoihin, pohjavesiin, kansallispuistoihin, luonnon monimuotoisuuteen, eläimistöön ja ekologisiin yhteyksiin sekä pyrittävä ehkäisemään haitallisia vaikutuksia. Yksityiskohtaisemmassa suunnittelussa tulee huomioida eri tuulivoima-alueiden ja niihin liittyvän sähkönsiirron yhteisvaikutukset ja varmistua siitä, etteivät yhteisvaikutukset muodostu asu- tukselle kohtuuttomiksi.

Yksityiskohtaisemmassa suunnittelussa on varmistettava, ettei asutukselle aiheudu merkittäviä melu- ja välkevaikutuksia.

Tuulivoiman yksityiskohtaisemmassa suunnittelussa tulee kiinnittää erityistä huomioita alueella pesivään, aluetta säännöllisesti käyttävään ja alueen yli muuttavaan linnustoon, sekä linnustoon kohdistuviin yhteisvaikutuksiin.

Yksityiskohtaisemmassa suunnittelussa on varmistettava, että suunnitelma tai hanke yksinään tai yhdessä muiden hankkeiden tai suunnitelmien kanssa tarkasteltuna ei luonnonsuojelulain 34 §:n tarkoittamalla tavalla merkittävästi heikennä Natura 2000 -verkoston alueiden perusteena olevia luonnonarvoja.

Tuulivoiman yksityiskohtaisemmassa suunnittelussa tulee turvata lentoliikenteen ja Puolustusvoimien toimintaedellytykset sekä ottaa huomioon Puolustusvoimien toiminnasta, kuten tutkajärjestelmistä, valvontasensoreista ja radioyhteyksien turvaamisesta, johtuvat rajoitteet.

Yli 50 metriä (kokonaiskorkeus maanpinnasta) korkeiden tuulivoimaloiden rakentamisesta tulee pyytää lausunto Puolustusvoimien pääesikunnalta. Tuulivoimaloita ei saa rakentaa alle 4 kilometrin etäisyydelle Puolustusvoimien alueista eikä alle 12 kilometrin etäisyydelle varalaskupaikoista.

Tuulivoiman yksityiskohtaisemmassa suunnittelussa tulee ottaa huomioon Ilmatieteen laitoksen säätutkaverkoston tuomat rajoitteet, mikäli tuulivoima-alue on alle 20 kilometrin päässä Ilmatieteen laitoksen operatiivisesta säätutkasta, tai mikäli yli 20 kilometrin etäisyydellä säätutkasta sijaitseva tuulivoima-alue sijaitsee alle 10 kilometrin etäisyydellä 20 kilometrin etäisyysrajan sisällä olevasta tuulivoima-alueesta.

Tuulivoima-alueiden yhteyteen voidaan sijoittaa energiantuotannon ja -varastoinnin järjestelmiä ja rakenteita yksityiskohtaisempaan suunnitteluun ja vaikutusten arviointiin perustuen”.

Sähkönsiirron osalta lisäksi määrätään seuraavaa:

”Sähkönsiirtolinjojen toteutuksessa ei tule aiheuttaa merkittäviä haittavaikutuksia kulttuuriympäristön ja maiseman kannalta arvokkaisiin alueisiin eikä virkistys-, luonnonsuojelu- ja Natura 2000 -alueisiin. Sähkönsiirtolinjat tulee toteuttaa maa- ja metsätalouden, asutuksen sekä luonnon monimuotoisuuden

kannalta mahdollisimman vähäisin vaikutuksin. Määräys koskee vähintään 110 kV voimajohtoja.

Energiantuotantoalueiden ja energian varastointialueiden suunnittelussa on ensisijaisesti selvitettävä mahdollisuus toteuttaa sähkönsiirto kokonaan tai osittain maakaapelein. Muutoin liittäminen sähköverkkoon on pääsääntöisesti keskitettävä samaan tai olemassa olevaan johtokäytävään ja yhteispylväisiin yhteistyössä muiden energiantuotannon toimijoiden kanssa”.

Etelä-Pohjanmaan maakuntakaavassa 2050 Juoleikonkankaan osayleiskaava-alueelle ja sen läheisyyteen on osoitettu:

- Tuulivoimaloiden alue (musta pistekatkoviiva)
Merkinnällä osoitetaan seudullisesti merkittävä tuulivoiman tuotantoon soveltuva alue, jolla tarkoitetaan vähintään seitsemän (7) teollisen kokoluokan tuulivoimalan muodostamaa kokonaisuutta. Alueen tuulivoimaloiden kokonaismäärä ja sijainti, sekä alueelle sijoitettavien tuulivoimaloiden korkeus ja voimalateho määritellään yksityiskohtaisemmassa suunnittelussa.
Suunnittelumääräys: Maakuntakaavassa annetaan tuulivoimaan liittyen koko maakuntaa koskeva suunnittelumääräys, joka tulee huomioida tuulivoimaloiden alueiden suunnittelussa aluekohtaisten suunnittelumääräysten lisäksi.
Tuulivoimaloiden alueiden - - 41 (Juoleikonkangas, Ähtäri) yksityiskohtaisemmassa suunnittelussa tulee turvata metsäpeuran vaellusreittien ja lisääntymisalueiden säilyminen.
Tuulivoimaloiden alueen 41 (Juoleikonkangas, Ähtäri) yksityiskohtaisemmassa suunnittelussa tulee huomioida läheisen Arpaisten alueen virkistysarvojen säilyminen.
- Luonnon monimuotoisuuden kannalta tärkeä alue (vihreä pistekatkoviiva)
Merkinnällä osoitetaan maakunnallisesti merkittävät laajat, yhtenäiset ja luontoarvoiltaan edustavat luontokokonaisuudet. Alueet ovat keskeinen osa maakunnan ekologista verkostoa. Aluerajaukset ovat yleispiirteisiä ja niiden sisällä voi olla useita eri maankäyttömuotoja.
Suunnittelumääräys: Maankäytön suunnittelussa ja toteuttamisessa tulee selvittää ja ottaa huomioon luonnon monimuotoisuusarvot ja edistää niiden säilymistä, sekä välttää luontoympäristön

pirstoutumista. Alueen suunnittelussa ja kehittämisessä tulee erityisesti huomioida niiden elinkeinojen turvaaminen, kuten maa- ja metsätalous, jotka toiminnallaan ylläpitävät alueelle ominaisia luontotyyppejä ja edistävät niiden säilymistä.

- Luonnonsuojelualue (vihreä alue)
*Aluevarausmerkinnällä osoitetaan luonnonsuojelulain nojalla suojeltu tai suojeltavaksi tarkoitettu alue.
Suojelemääräys: Alueella ei saa suorittaa sellaisia toimenpiteitä, jotka saattavat vaarantaa alueen suojeluarvoja. Alueella voidaan kuitenkin valtion luonnonsuojeluviranomaisen niin salliessa toteuttaa alueen suojeluarvojen säilyttämiseksi ja palauttamiseksi tarkoitettuja toimenpiteitä. Alueella on voimassa maankäyttö- ja rakennuslain 33 §:n mukainen rakentamisrajoitus.*
- Suojelualue (vihreä alue, S)
*Aluevarausmerkinnällä osoitetaan suojelualueet, jotka voidaan toteuttaa luonnonsuojelulain ja/tai muun lainsäädännön nojalla. Lisäksi merkinnällä osoitetaan Metsähallituksen omalla päätöksellä muodostetut tai muodostettavat suojelualueet. Alueiden suojelun toteuttamisesta päätetään yksityiskohtaisemman suunnittelun yhteydessä.
Suojelemääräys: Alueella ei saa suorittaa sellaisia toimenpiteitä, jotka saattavat vaarantaa alueen suojeluarvoja. Alueella on voimassa maankäyttö- ja rakennuslain 33 §:n mukainen rakentamisrajoitus.*
- Ohjeellinen ulkoilureitti (vihreä pisteiviiva)
*Kehittämisperiaatemarkinnällä osoitetaan olemassa olevia ja kehitettäviä maakunnallisesti ja seudullisesti merkittäviä ulkoilureittejä. Ohjeellisen ulkoilureitin merkintä ei ota kantaa kulkutapaan, vaan suuri osa reiteistä soveltuu kävelyyn ja maastopyöräilyyn ja osa myös hiihtoon.
Suunnittelumääräys: Alueen suunnittelussa on turvattava ulkoilureitin hyödyntäminen ja kehittäminen yleiseen virkistyskäyttöön. Reitin tarkempi sijainti tulee suunnitella yhteistyössä maanomistajien ja viranomaistahojen kanssa.*
- Natura 2000 -verkostoon kuuluva alue (harmaa pisteiviiva)

Alueen erityisominaisuutta osoittavalla merkinnällä osoitetaan Natura 2000 -verkostoon kuuluvat tai siihen ehdotetut alueet. Alueiden suojeluarvojen huomioon ottamisesta on säädetty luonnonsuojelulain.

- Arvokas harjualue tai geologinen muodostuma (ruskea pisteiviiva)
*Merkinnällä osoitetaan ne geologiset muodostumat, jotka on luokiteltu valtakunnallisesti arvokkaiksi tuuli- ja rantakerrostumiksi, kallioalueiksi, moreenimuodostumiksi tai kivikoiksi, tai kuuluvat valtakunnalliseen harjijensuojeluohjelmaan.
Suunnittelumääräys: Alueen maankäyttö ja toimenpiteet tulee suunnitella ja toteuttaa siten, että alueen geologiset erityispiirteet turvataan.*
- Tärkeä tai muu vedenhankintakäyttöön soveltuva pohjavesialue (sininen pistekatkoviiva)
*Merkinnällä osoitetaan vedenhankintaa varten tärkeät pohjavesialueet ja muut vedenhankintakäyttöön soveltuvat pohjavesialueet.
Suunnittelumääräys: Aluetta koskevat toimenpiteet on suunniteltava siten, että ne eivät vaaranna pohjavesialueen vedenkäyttöä, pohjaveden laatua tai määrää.*
- Virkistyskohde (vihreä kolmio)
*Merkinnällä osoitetaan yleiseen virkistykseen ja ulkoiluun tarkoitettuja alueita ja kohteita. Alueella voi sijaita olemassa olevia vakituisia ja vapaa-ajan asuntoja.
Suunnittelumääräys: Virkistysalueiden ja -kohteiden yksityiskohtaisemmassa suunnittelussa tulee varmistaa alueen saavutettavuus sekä turvata alueen käytön säilyminen ja kehittäminen yleiseen virkistykseen ja ulkoiluun. Alueella sallitaan luontomatkaileminen, virkistyskäyttöä ja retkeilyä palveleva rakentaminen sekä jo olemassa olevien rakennusten ja rakenteiden korjaus-, laajennus- ja muutostyöt. Alueen kehittämisessä on huomioitava kulttuuriympäristö-, maisema- ja luontoarvot. Alueella on voimassa maankäyttö- ja rakennuslain 33 §:n mukainen rakentamisrajoitus.*

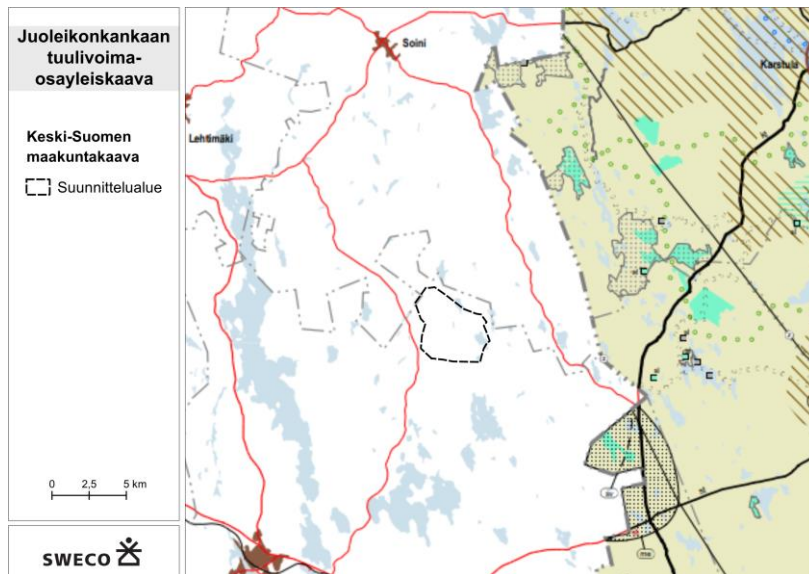
3.2.2 Keski-Suomen maakuntakaavoitus

Keski-Suomen maakuntaraja sijaitsee reilun seitsemän kilometrin etäisyydellä Juoleikonkankaan osayleiskaava-alueen itäpuolella. Sähkösiirtovaihtoehdot, erityisesti eteläisin vaihtoehto, sijoittuu lähes maakuntarajalle.

Keski-Suomen maakuntakaava

Keski-Suomen maakuntakaava sai lainvoiman 28.1.2020 korkeimman hallinto-oikeuden hylättyä 1.12.2017 hyväksymispäätöstä koskeneen valituslupahakemuksen (Keski-Suomen liitto 2020). Keski-Suomen maakuntakaava perustuu Keski-Suomen maakuntastrategian Aluerakenne 2040 -suunnitelmaan, joka hyväksyttiin maakuntavaltuustossa 6.6.2014.

Keski-Suomen maakuntakaavassa Juoleikonkankaan lähellä on Keski-Suomen strategiaa painottava "Biotalousalueen tukeutuva alue" -maakuntakaavamerkintä. Merkinnällä osoitetaan pääasiassa maa- ja metsätaloustuotantoon tarkoitettuja alueita. Merkintään liittyvän suunnittelumääräyksen mukaan alueen suunnittelussa varmistetaan maa- ja metsätalouden ja muiden maaseutuelinkeinojen toiminta- ja kehittämisedellytykset sekä turvataan hyvien ja yhtenäisten metsä- ja peltoalueiden säilyminen maaseutuelinkeinojen käytössä.

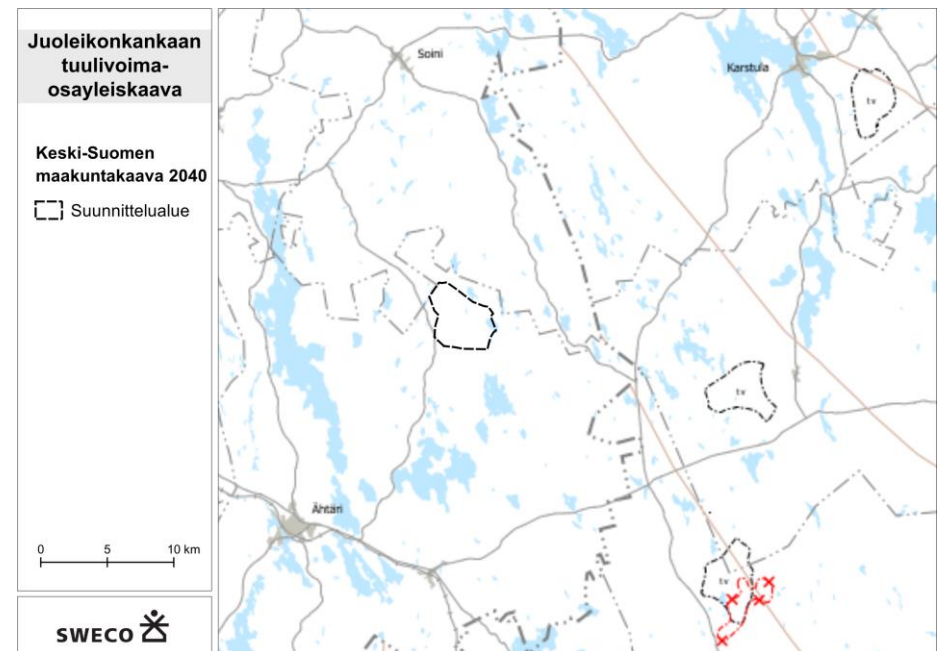


Kuva 5. Ote Keski-Suomen maakuntakaavasta, johon on lisätty Juoleikonkankaan kaava-alue.

Keski-Suomen maakuntakaava 2040

Keski-Suomen maakuntavaltuusto on 8.12.2023 hyväksynyt Keski-Suomen maakuntakaavan 2040. Keski-Suomen maakuntakaava 2040 muuttaa ja täydentää voimassa olevaa maakuntakaavaa seudullisesti merkittävän tuulivoimatuotannon ja liikenteen osalta. Lisäksi kaavaprosessin aikana on tarkasteltu hyvinvoinnin aluerakennetta. Muilta osin Keski-Suomen maakuntakaava jää voimaan sellaisenaan.

Keski-Suomen maakuntakaavassa 2040 Juoleikonkankaan kohdalla ei ole maakuntakaavamerkintöjä.



Kuva 6. Ote Keski-Suomen maakuntakaavasta 2040, johon on lisätty Juoleikonkankaan osayleiskaava-alue.

3.3 Yleis- ja asemakaavat

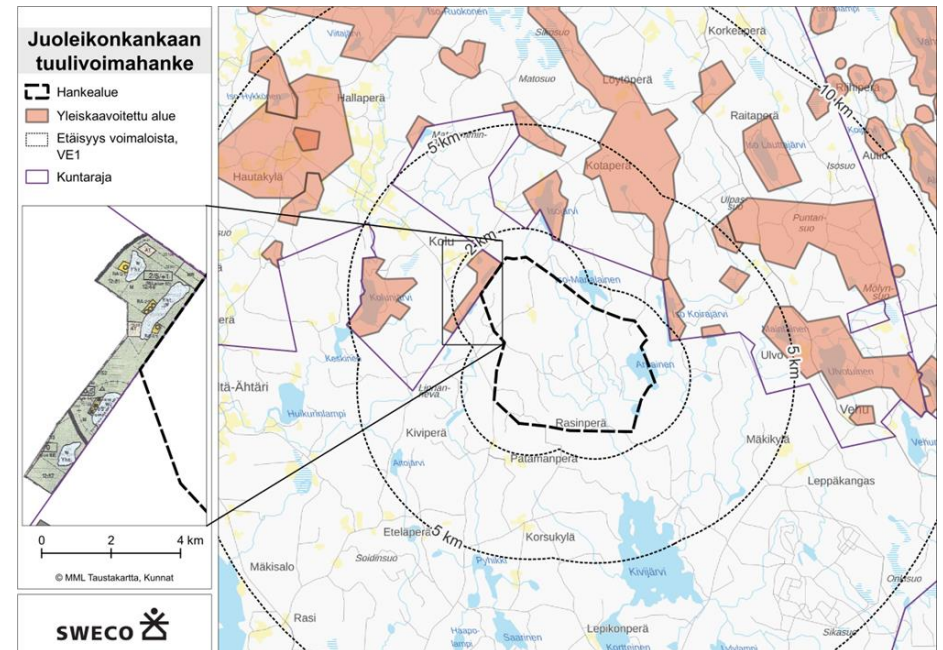
Alueella ei ole voimassa olevaa yleiskaavaa.

Juoleikonkankaan osayleiskaava-alue rajautuu luoteessa Soinin kunnan puolella voimassa olevaan **rantayleiskaavaan**, jonka Länsi-Suomen ympäristökeskus on vahvistanut 17.8.2000.

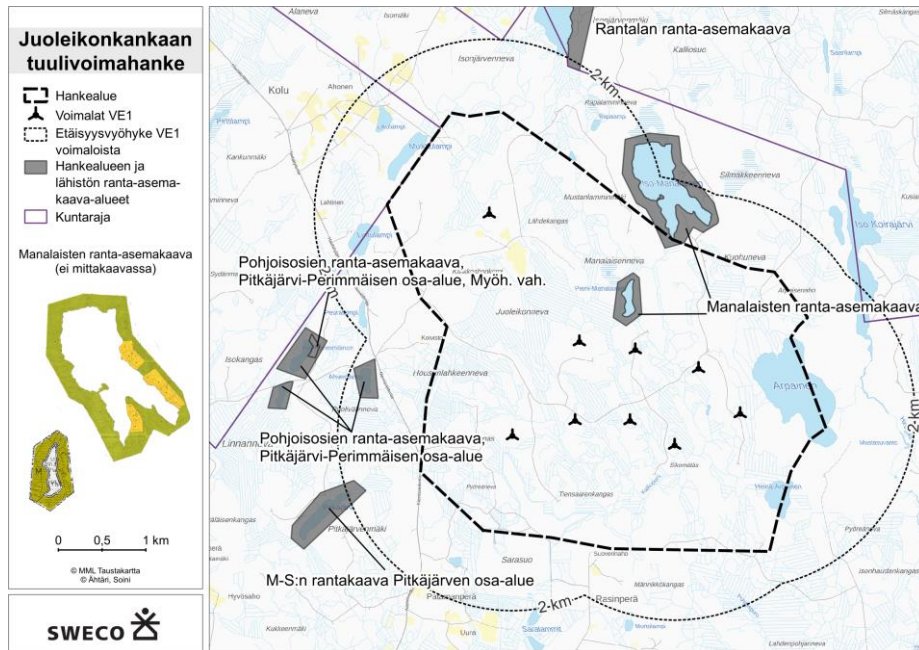
Soinin kunnassa on käynnissä rantayleiskaavan uudistaminen. Alustavasti osa-alueen 4, johon suunnittelualue rajautuu, päivitys alkaisi vuonna 2027.

Kaava-alueen sisäpuolella sijaitsevan Pieni Manalaisen rannoilla on voimassa Länsi-Suomen ympäristökeskuksen 24.10.1996 vahvistama **Manalaisten rantakaava** (nyk. ranta-asemakaava). Kaavassa alueella on maa- ja metsätalousaluetta osoittava M-merkintä. Sama ranta-asemakaava kattaa myös kaava-alueen koillispuolella sijaitsevan Iso-Manalaisen rannat, jossa on maa- ja metsätalousaluetta osoittava M-merkintä. Lisäksi rannoille on osoitettu kymmenen loma-asuntojen rakennuspaikkaa (RA).

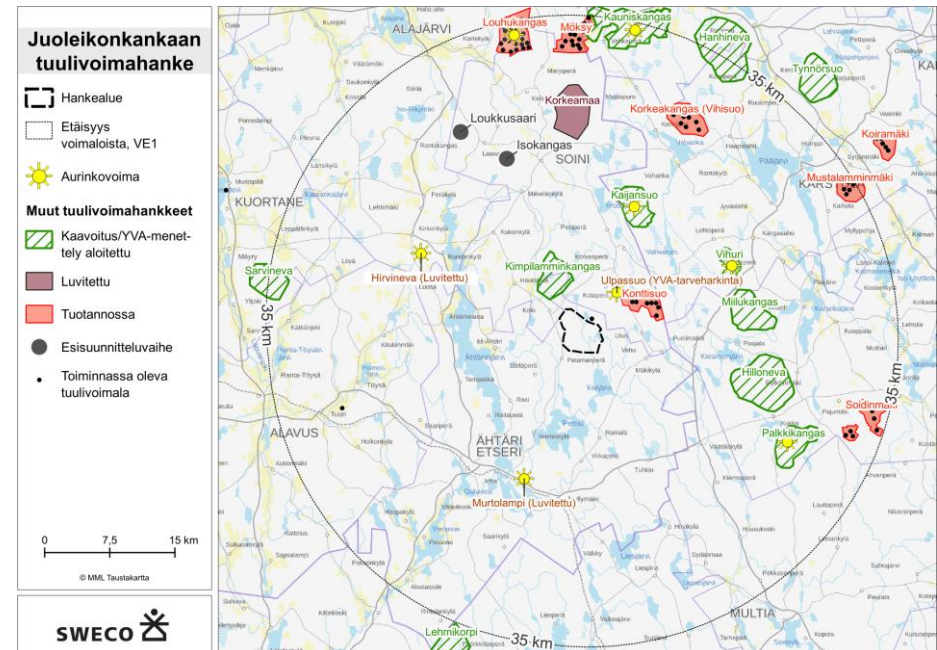
Kaava-alueen länsipuolella on voimassa Vaasan lääninhallituksen 10.7.1989 vahvistama Ähtärin pohjoisosien rantakaava (nyk. ranta-asemakaava). Pohjoisin osa-alue on vahvistettu 3.1.1992. Pitkäjärvi-Perimmäisen kolmella osa-alueella on yhteensä kahdeksan rakennuspaikkaa (RA).



Kuva 7. Juoleikonkankaan osayleiskaava-alueen sijainti suhteessa läheisiin yleiskaavoitettuihin alueisiin. Lähikuvassa on esitetty Soinin rantayleiskaavaan kuuluva alue, johon kaava-alue rajautuu.



Kuva 8. Suunnittelualueelle ja sen läheisyyteen sijoittuvat ranta-asemakaavat. Lähikuvassa otteet Manalaisten rantakaavasta.



Kuva 9. Juoleikonkankaan lähialueiden tuuli- ja aurinkovoimahankkeet.

3.3.1 Vaikutusalueen tuuli- ja aurinkovoimahankkeet

Juoleikonkankaan osayleiskaava-alueen lähialueille sijoittuu myös muita tuuli- ja aurinkovoimahankkeita. Lähimmät toiminnassa olevat tuulivoimalat sijaitsevat Soinin kunnassa, jossa tuotannossa ovat Konttisuon seitsemän voimalaa. Soinin ja Ähtärin kunnan alueelle on suunnitteilla Kimpilamminkankaan tuulivoimahanke.

20 kilometrin etäisyydelle hankkeesta sijoittuvat myös Hillonevan ja Miilukan (Saarijärvi), Kajansuon sekä Vihurin (Karstula) suunnitellut tuulivoimahankkeet. Lisäksi muita tuulivoimahankkeita ja aurinkovoimahankkeita sijoittuu oheisen kartan mukaisesti 30 kilometrin etäisyydelle hankealueesta.

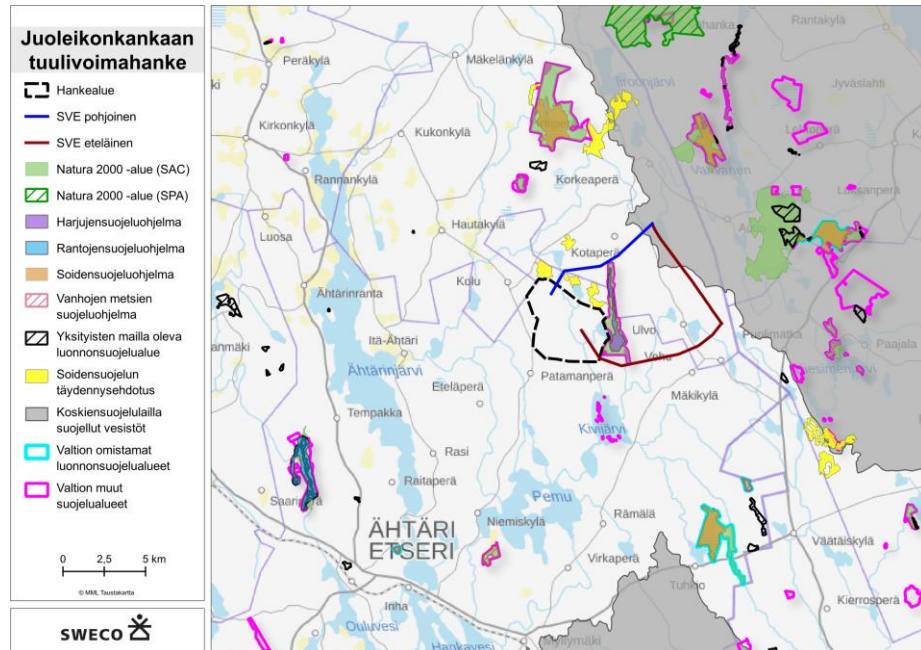
3.4 Pohjakartta

Yleiskaavan pohjana käytetään maastotietokanta-aineistoa ja tarpeen mukaan muuta karttamateriaalia mittakaavassa 1:10 000.

4 Ympäristön nykytilanne

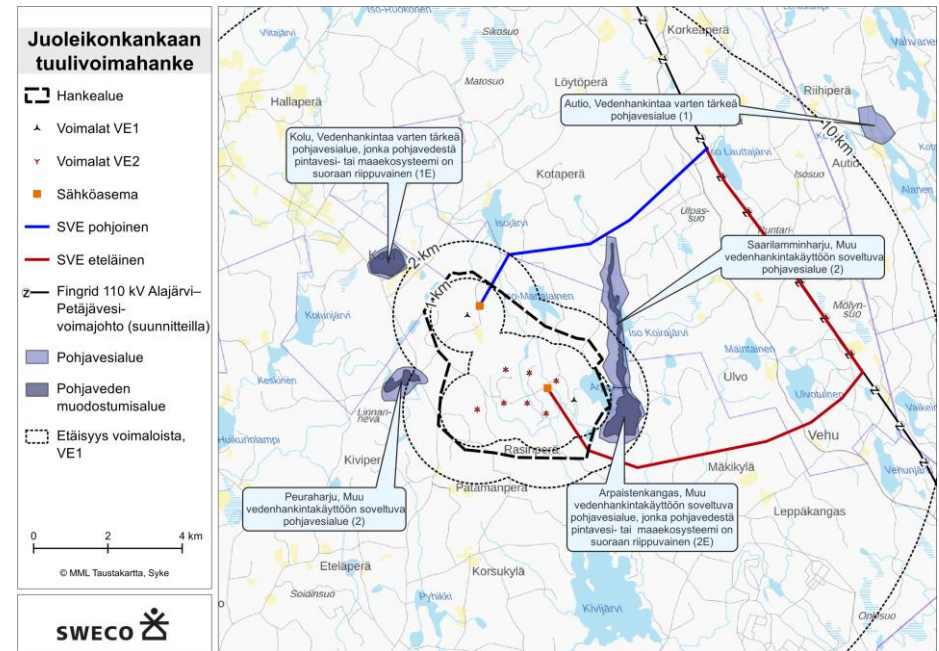
Juoleikonkankaan osayleiskaava-alue sijaitsee Ähtärin kaupungin pohjoisosassa rajautuen osittain kuntarajaan. Etäisyyttä Ähtärin keskustaan on noin 16 kilometriä, Soinin kirkonkylään 15 kilometriä, Lehtimäelle 19 kilometriä ja Myllymäelle noin 15 kilometriä. Hankealueita lähin kylä, Kolu, sijoittuu hankealueen luoteispuolelle Soiniin.

Luonnonympäristön kannalta suunnittelualueen itäpuolella sijaitsee Ison Koirajärven harjun Natura 2000 -alue (SCA FI0800120), joka muodostuu etelä-pohjoissuuntaisesta harjumuodostumasta. Osa alueesta kuuluu myös harjensuojeluohjelmaan. Suunnittelualueen pohjoispuolella on Ähtärin alueella kolme ja Soinin kunnassa yksi soidensuojelun täydennysehdotuksen kohdetta.



Kuva 10. Juoleikonkankaan osayleiskaava-alue sekä lähialueiden luontokohteet.

Kaava-alueen itäpuolella sijaitsevat Saarilamminharjun ja Arpaistenkankaan pohjavesialueet, joista ensimmäinen kuuluu luokkaan 2 (muu vedenhankintakäyttöön soveltuva pohjavesialue) ja jälkimmäinen luokkaan 2E (muu vedenhankintakäyttöön soveltuva pohjavesialue, jonka pohjavedestä pintavesi- tai maakeosysteemi on suoraan riippuvainen). Alueen länsipuolella sijaitsee Peuraharjun pohjavesialue (luokka 2) ja luoteispuolella Kolun pohjavesialue (1E; vedenhankintaa varten tärkeä pohjavesialue, jonka pohjavedestä pintavesi- tai maakeosysteemi on suoraan riippuvainen).

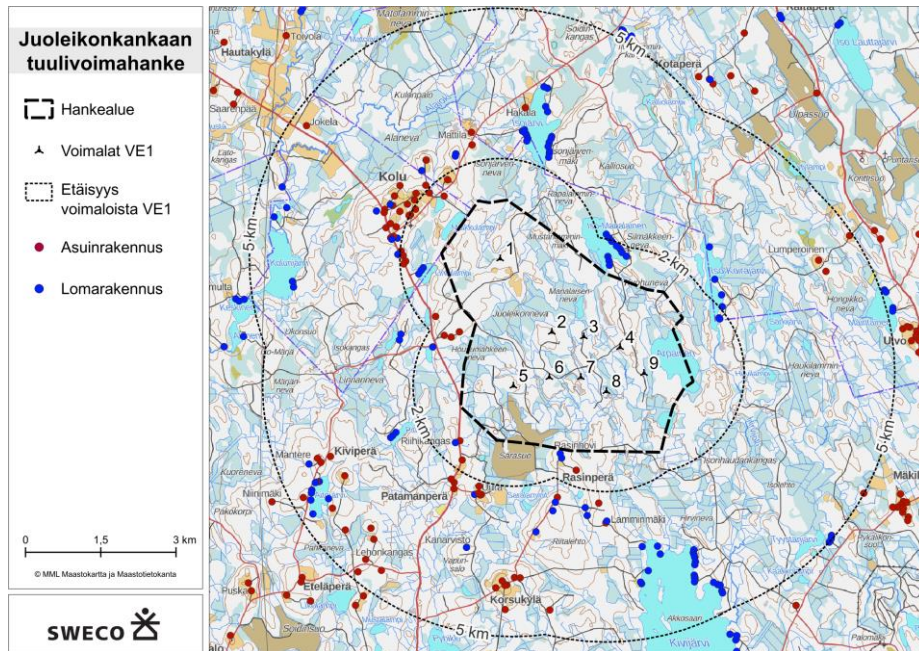


Kuva 11. Juoleikonkankaan osayleiskaava-alue, sähkönsiirtovaihtoehdot sekä lähialueiden pohjavesialueet.

4.1 Asutus

Kaava-alue rajataan siten, että alueelle ei sijoitu pysyvää asutusta. Asutuksen ja tuulivoimaloiden välinen etäisyys on vähintään noin 1,5 kilometriä. Osayleiskaava-alueella ja sen välittömässä läheisyydessä sijaitsevien rakennusten käyttötarkoitukset tarkistetaan Ähtärin ja Soinin rakennusvalvonnasta.

Alueen ympärillä on jonkin verran haja-asutusta ja järvien rannoilla loma-asutusta. Lähin asutuskeskittymä on Kolun kylä suunnittelualan luoteispuolella. Kolun kylän ja kaava-alueen väliin jäävän Muikkulammen rannalle on rantayleiskaavassa osoitettu loma- ja pysyvää asutusta. Tuulivoima-alueen katsotaan sijoittuvan riittävän etäälle nykyisestä asutuksesta, eikä alueelle kohdistu asumiseen liittyviä maankäytön kehittämispaineita.



Kuva 12. Juoleikonkankaan osayleiskaava-alue sekä lähialueiden asuin- ja lomarakennukset.

5 Osallistuminen

5.1 Osalliset

Alueidenkäyttölain 62 §:n mukaan kaavoitukseen osallisia ovat alueen maanomistajat ja ne, joiden asumiseen, työntekoon tai muihin oloihin kaava saattaa huomattavasti vaikuttaa. Lisäksi osallisia ovat viranomaiset ja yhteisöt, joiden toimialaa suunnittelussa käsitellään. Osallisilla on mahdollisuus osallistua kaavan valmisteluun, arvioida kaavan vaikutuksia ja lausua, kirjallisesti tai suullisesti, mielipiteensä asiasta. Kaavan keskeiset osalliset on kuvattu luvussa 6.1.

Osayleiskaavoitus ja YVA-menettely toteutetaan tiiviissä yhteistyössä eri viranomaisten kanssa. YVA-menettelyn yhteydessä on perustettu seurantaryhmä, joka kokoontuu vähintään kaksi kertaa YVA-menettelyn aikana. Seurantaryhmässä käsitellään myös osayleiskaavan tilannetta.

5.2 Miten suunnitteluun voi osallistua?

Osalliset voivat jättää mielipiteitä OAS-vaiheessa sekä kaavan luonnosvaiheessa. Kaavaehdotusvaiheessa on mahdollista jättää muistutuksia.

Suunnitteluun voi osallistua myös yleisötilaisuuksissa. Hankkeen vuorovaikutuksen lisäämiseksi toteutetaan lisäksi asukaskysely.

Kunnan viranhaltijoihin, hankkeesta vastaavaan ja kaavaa laativaan konsulttiin on mahdollista olla yhteydessä koko suunnitteluprosessin ajan. Yhteystiedot löytyvät tämän osallistumis- ja arviointisuunnitelman lopusta.

6 Vaikutusten arviointi

Kaavaa laadittaessa selvitetään tarpeellisessa määrin suunnitelman ja tarkasteltavien vaihtoehtojen toteuttamisen ympäristövaikutukset, mukaan lukien yhdyskuntataloudelliset, sosiaaliset, kulttuuriset ja muut vaikutukset. Selvitykset tehdään koko siltä alueelta, jolle kaavalla voidaan arvioida olevan olennaisia vaikutuksia.

Hanketta varten laaditaan seuraavat selvitykset:

- **Luonto**
 - Kasvillisuus ja luontotyyppiselvitys
 - Linnustoselvitykset
 - Pesimälinnusto
 - Muuttolinnusto
 - Päiväpetolintutarkkailu
 - Metsojen soidinpaikat
 - Pöllöselvitys
 - Törmäysmallinnus
 - Eläimistöön liittyvät selvitykset
 - Nisäkkäiden lumijälkilaskenta
 - Metsäpeuraselvitys
 - EU:n luontodirektiivin liitteen IV (a) mukaisen lajiston selvitykset
 - Lepakoiden lisääntymisaikainen selvitys
 - Liito-orava
 - Viitasammakko
 - Saukkoselvitys
 - Natura-arviointi Ison Koirajärven harjun Natura-alueelle
- **Maisema ja kulttuuriympäristö**
 - Havainnekuvat
 - Näkyvyysalueanalyysit
 - Arkeologinen selvitys
- **Sidosryhmähaastattelut ja asukaskysely**
- **Melu- ja varjostus selvitys**
- **CO2-laskelma**
- **Sähkösiirron ympäristöselvitykset**

6.1 Osayleiskaavoituksen- ja YVA-menettelyn yhteensovittaminen

Juoleikonkankaan tuulivoimahankkeeseen sovelletaan YVA-menettelyä. Ympäristövaikutusten arviointi laaditaan YVA-lain (252/2017) ja -asetuksen (277/2017) sekä alueidenkäyttölain (132/1999) sekä maankäyttö- ja rakennusasetuksen (895/1999) edellyttämässä laajuudessa.

YVA-menettelyssä laadittava YVA-ohjelma on tarkoitus asetta nähtäville samaan aikaan kaavoitusta koskevan osallistumis- ja arviointisuunnitelman (OAS) kanssa. Samoin YVA-selostus on tavoitteena asettaa samaan aikaan nähtäville kaavoituksen valmisteluvaiheen aineiston kanssa. Kaavahankkeen ja YVA-menettelyn yleisötilaisuudet pyritään järjestämään yhdistetysti. Hanketta koskevasta YVA-menettelystä saa tietoa kaupungin ja ympäristöhallinnon Internet-sivustojen kautta.

Yleiskaavan vaikutusten arviointi perustuu pääosin YVA-menettelyn tuloksiin. Laadittavien selvityksien sisältö kuvataan tarkemmin hankkeen ympäristövaikutusten arviointiohjelmassa.

Lisäksi arvioidaan tarvittaessa Natura-alueeseen kohdistuvat vaikutukset luonnonsuojelulain mukaisesti.

7 Suunnittelun vaiheet

Yleiskaavan keskeisiä osallisia ovat ainakin seuraavat tahot:

- **Maanomistajat**
- **Ne, joiden asumiseen, työntekoon tai muihin oloihin kaava saattaa huomattavasti vaikuttaa:**
 - Kaavan vaikutusalueen asukkaat ja loma-asukkaat sekä vuokralaiset
 - Yritykset (mm. matkailuyritykset) ja niiden työntekijät
 - Laitokset ja niiden käyttäjät
 - Elinkeinojen harjoittajat
- **Viranomaiset ja hankkeessa niihin verrattavat yritykset ja keskeiset yhteisöt:**
 - Etelä-Pohjanmaan elinvoimakeskus
 - Keski-Suomen elinvoimakeskus
 - Lupa- ja valvontavirasto
 - Etelä-Pohjanmaan liitto
 - Keski-Suomen liitto
 - Seinäjoen museot alueellisena vastuumuseona
 - Soinin kunta
 - Puolustusvoimat
 - Metsähallitus
 - Suomen metsäkeskus
 - Luonnonvarakeskus (Luke)
 - GTK
 - Etelä-Pohjanmaan pelastuslaitos
 - Ilmatieteenlaitos
 - Finavia
 - Traficom
 - Fingrid Oyj
- **Yhteisöt, joiden toimialaa suunnittelussa käsitellään:**
 - Vaikutusalueen kyläyhdistykset
 - Vaikutusalueen metsästysseurat
 - Yrittäjäyhdistykset
 - Luonnonsuojelupiirit
 - Lintutieteellinen yhdistys
 - Vaikutusalueen metsänhoitoyhdistykset
 - Tiekunnat

Suunnitteluprosessin osallistumismahdollisuudet eri vaiheissa ja prosessin alustava aikataulu on esitetty alla sekä seuraavalla sivulla olevassa kaaviossa.

Aikataulua tarkennetaan osayleiskaavaprosessin edetessä.

Aloitusvaihe syksy 2024–talvi 2025

- Kaava kuulutettiin vireille tulleeksi 27.2.2025
- OAS ja YVA-ohjelma asetettiin nähtäville 27.2.–1.4.2025
 - **osalliset jättivät mielipiteitä**
- Järjestettiin esittely- ja keskustelutilaisuus 11.3.2025

Valmisteluvaihe kesä 2025–kevät 2026

- Kaavaluonnoksen ja YVA-selostuksen valmistelu
- Kaavaluonnos ja YVA-selostus asetetaan nähtäville
 - **osalliset voivat jättää mielipiteitä**
- Järjestetään esittely- ja keskustelutilaisuus

Ehdotusvaihe kesä 2026

- Yhteysviranomaisen perusteltu päätelmä
- Kaavaehdotuksen valmistelu saadun palautteen perusteella
- Kaavaehdotus asetetaan nähtäville
 - **osalliset voivat jättää muistutuksia**

Hyväksymismenettely syksy 2026

- Ehdotusvaiheen palautteen käsittely ja vastineet
- Mikäli merkittäviä muutostarpeita ei ilmene, kaava etenee hyväksymismenettelyyn
 - **kunnanvaltuuston päätöksestä on 30 vrk valitusaika**

8 Yhteystiedot

Tietoa kaavoituksesta on saatavissa kaupungin internet-osoitteesta www.ahtari.fi (Asuminen ja rakentaminen>Kaavoitus ja maankäyttö).

<p>Kaupungin edustaja:</p> <p>Ähtärin kaupunki Kerttu Heinämäki maankäyttöinsinööri p. 0400510286 etunimi.sukunimi@ahtari.fi</p>	<p>Kaavaa laativa konsultti:</p> <p>Sweco Finland Oy Juha Pasma Maanmittausinsinööri DI, YKS-770 p. 0405874287 juha.pasma@sweco.fi</p>	<p>Hankeesta vastaava:</p> <p>UPM Wind West Oy Michael Pflieger Hankekehityspäällikkö michael.pflieger@upm.com</p> <p>Hankekehityskonsultti: Etha Oy Tiina Huotari Projektipäällikkö 0400774602 tiina.huotari@etha-consultancy.com</p>
<p>Palaute kuulemisten yhteydessä:</p> <p>Yleiskaavaa koskevat asiakirjat pidetään kuulemista varten selattavana Ähtärin kaupungintalolla sekä kunnan kotisivuilla www.ahtari.fi</p> <p>Mielipiteet kaavasta tulee toimittaa ennen nähtävillä oloajan päättymistä kirjallisesti joko sähköpostitse kirjaamo@ahtari.fi tai postitse osoitteella Ähtärin kaupunki, kirjaamo, Ostolantie 17, 63700 Ähtäri. Viestin otsikkoon/kirjekuoreen merkintä "mielipide osayleiskaava".</p>		