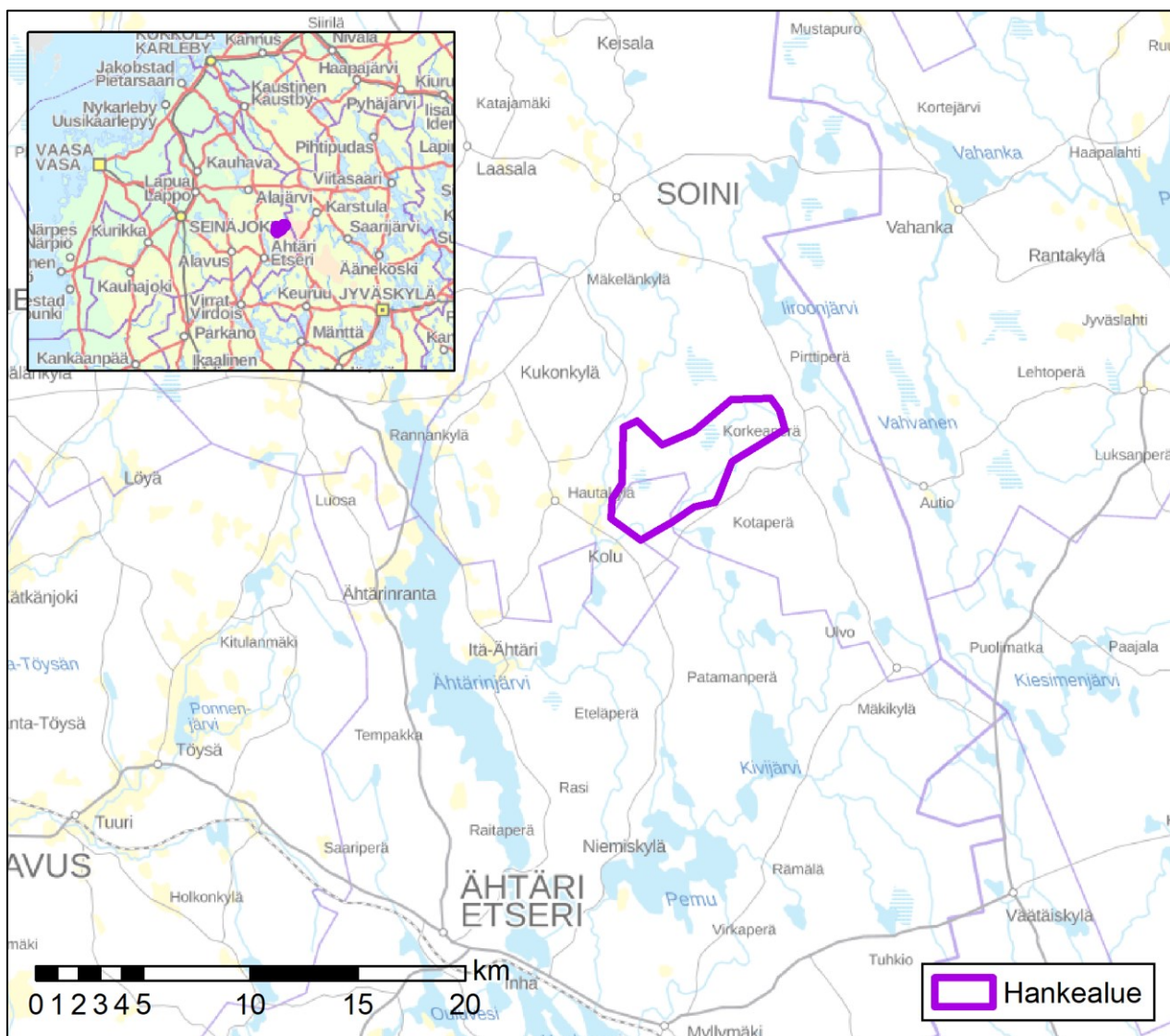


# Kimpilamminkankaan tuulivoimaosayleiskaava

Osallistumis- ja arviointisuunnitelma

2.12.2019 (päivitetty 29.6.2020 ja 17.9.2024)



Ähtären kaupunki

**SITOWISE**



## Sisällys

1	Johdanto .....	2
1.1	Osayleiskaavan tarkoitus ja tavoitteet .....	2
1.2	Aloite .....	3
1.3	Hankealueen sijainti .....	3
2	Alueen nykytila .....	5
2.1	Maankäyttö ja rakennettu ympäristö .....	5
2.2	Luonnonympäristö .....	5
2.3	Kulttuuriympäristö ja muinaisjäännökset .....	6
3	Suunnittelutilanne .....	6
3.1	Valtakunnalliset alueidenkäyttötavoitteet .....	6
3.2	Maakuntakaava .....	7
3.3	Yleiskaava .....	13
3.4	Asemakaava .....	13
3.5	Rakennusjärjestys .....	13
3.6	Alueen muut tuulivoimahankkeet .....	14
3.7	Liittyminen muihin hankkeisiin, suunnitelmiin ja ohjelmiin .....	15
4	Laadittavat selvitykset .....	15
5	Vaikutusten arviointi .....	16
6	Osallistuminen ja vuorovaikutus .....	17
6.1	Osalliset .....	17
6.2	Viranomaisyhteistyö .....	17
6.3	Vuorovaikutus kaavoituksen eri vaiheissa .....	17
7	Tavoiteaikataulu .....	19
8	Yhteystiedot .....	19
9	Palaute osallistumis- ja arviointisuunnitelmasta .....	19

# 1 Johdanto

Osallistumis- ja arviointisuunnitelmassa esitetään kaavoitushankkeen sijainti ja tavoitteet sekä kerrotaan se, miten osalliset voivat vaikuttaa kaavoitukseen ja kuinka kaavan vaikutuksia arvioidaan työn aikana.

Osallistumis- ja arviointisuunnitelmaa (OAS) täydennetään suunnittelun edetessä tarpeen mukaan, ja se on nähtävillä kaupungin ilmoitustauluilla kuulutuksessa ilmoitettuna ajankohtana.

## 1.1 Osayleiskaavan tarkoitus ja tavoitteet

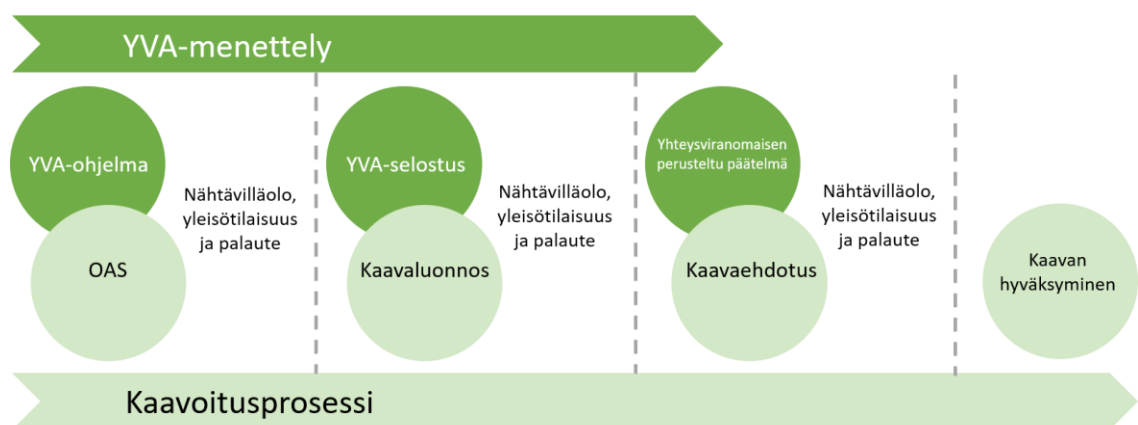
Osayleiskaavan tarkoituksena on mahdollistaa tuulivoimaloiden rakentaminen Kimpilamminkankaan alueelle. Kaavoituksen keskeisenä tavoitteena on luoda alueelle maankäytölliset edellytykset tuulivoimahankkeen rakentamiselle, säilyttää alueen käyttömahdollisuudet metsätalous-, turvetuotanto- sekä virkistys- ja metsästysalueena sekä ratkaista alueen liikennejärjestelyt tarkoituksenmukaisella tavalla. Osayleiskaava laaditaan maankäyttö- ja rakennuslain 77a § mukaisena yleiskaavana, jota voidaan käyttää rakennusluvan myöntämisen perusteena.

Tuulivoimahanke muodostuu kokonaisuudessaan enintään 29 tuulivoimalasta, joista 10 tuulivoimalaa sijoittuu Ähtärin kaupungin alueelle ja 19 Soinin kunnan alueelle. Tuulivoimaloiden yksikkötehoksi on suunniteltu enintään 10 MW. Voimaloiden kokonaiskorkeus on enintään 300 m, napakorkeus enintään 200 m ja lavan pituus enintään 100 m. Tuulivoimaloiden lisäksi alueelle rakennetaan tarvittavat huoltotiet, maakaapelointi voimaloiden välille ja sähköasema.

Hankkeen tavoitteena on lisätä Suomen uusituvan energiatuotannon kapasiteettia ja vastata siten omalta osaltaan Suomen uusiutuvan energian tavoitteisiin. Hankkeen on arvioitu tuottavan sähköä noin 1000 GWh vuodessa.

Tuulivoimaloiden määrän ja kokonaistuotantokapasiteetin suuruuden vuoksi tuulivoimahankkeeseen sovelletaan ympäristövaikutusten arviointimenettelyä (YVA). Osayleiskaava laaditaan rinnakkain YVA-menettelyn kanssa ja osayleiskaavoitukseen tarvittava tietopohja tuotetaan pääosin YVA-menettelyn yhteydessä. Hankkeen YVA-menettely ja osayleiskaavoitus sovitetaan yhteen siten, että niihin liittyvät selvitystyöt, vaikutustenarviointi, vaihtoehtojen vertailu ja osallistuminen yhdistetään.

Hankkeesta laaditaan erilliset osayleiskaavat sekä Soinin kunnan että Ähtärin kaupungin alueille.



Kuva 1.1. YVA-menettelyn ja kaavoitusprosessin liittyminen toisiinsa.

## 1.2 Aloite

Energiequelle Oy esitti tuulivoimaa koskevan osayleiskaavan laatimista kaupunginhallitukselle. Kaupunginhallitus päätti kokouksessaan 28.10.2019 § 256 hyväksyä tuulivoimaosayleiskaavan laatimisen käynnistämisen Ähtärin kaupungin osalta. Kaupunginhallitus päätti myös hyväksyä esitetyn kaavoitus sopimuksen allekirjoitettavaksi.

Kaupunginhallituksen päätökseen 28.10.2019 § 256 jätettiin oikaisuvaatimuksia määräajan päättymiseen mennessä 15 kappaletta. Vaatimusten allekirjoittaneista 24 oli yksityishenkilöitä, lisäksi Ähtärinjärven luontoyhdistys ry lähetti oikaisuvaatimuksen. Kaikkien oikaisuvaatimusten vaateena oli Ähtärin kaupunginhallituksen 28.10.2019 tekemän päätöksen § 256 kumoaminen. Ähtärin kaupunginhallitus hylkäsi kokouksessaan 16.12.2019 § 312 oikaisuvaatimukset eikä siten kumonnut päätöstä käynnistää osayleiskaavan laatiminen Kimpilamminkankaan alueelle.

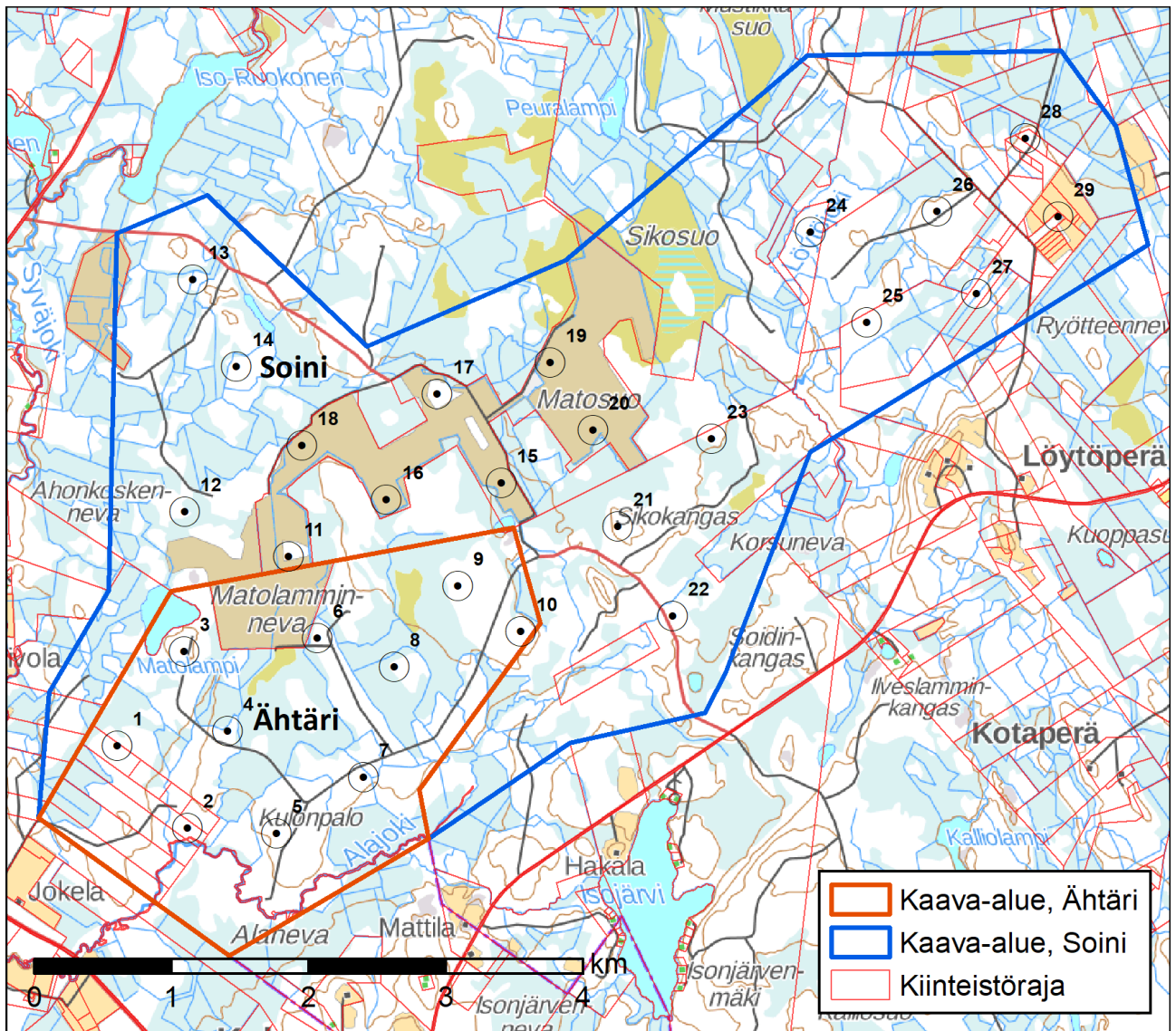
Päätöksestä on tehty valitus ja Vaasan hallinto-oikeus antanut valituksen johdosta päätöksen 6.2.2020 numero 20/0017/2. Lisäksi asian eri käsittelyvaiheissa on esiintynyt tulkinnanvaraisuutta esteellisyyksien osalta. Osayleiskaavan laatimisen aloittaminen on täten tarkoituksenmukaisinta käsitellä uudelleen.

Kaupunginhallitus päätti kokouksessaan 16.3.2020 § 45 hyväksyä tuulivoimaosayleiskaavan laatimisen käynnistämisen Ähtärin kaupungin osalta.

## 1.3 Hankealueen sijainti

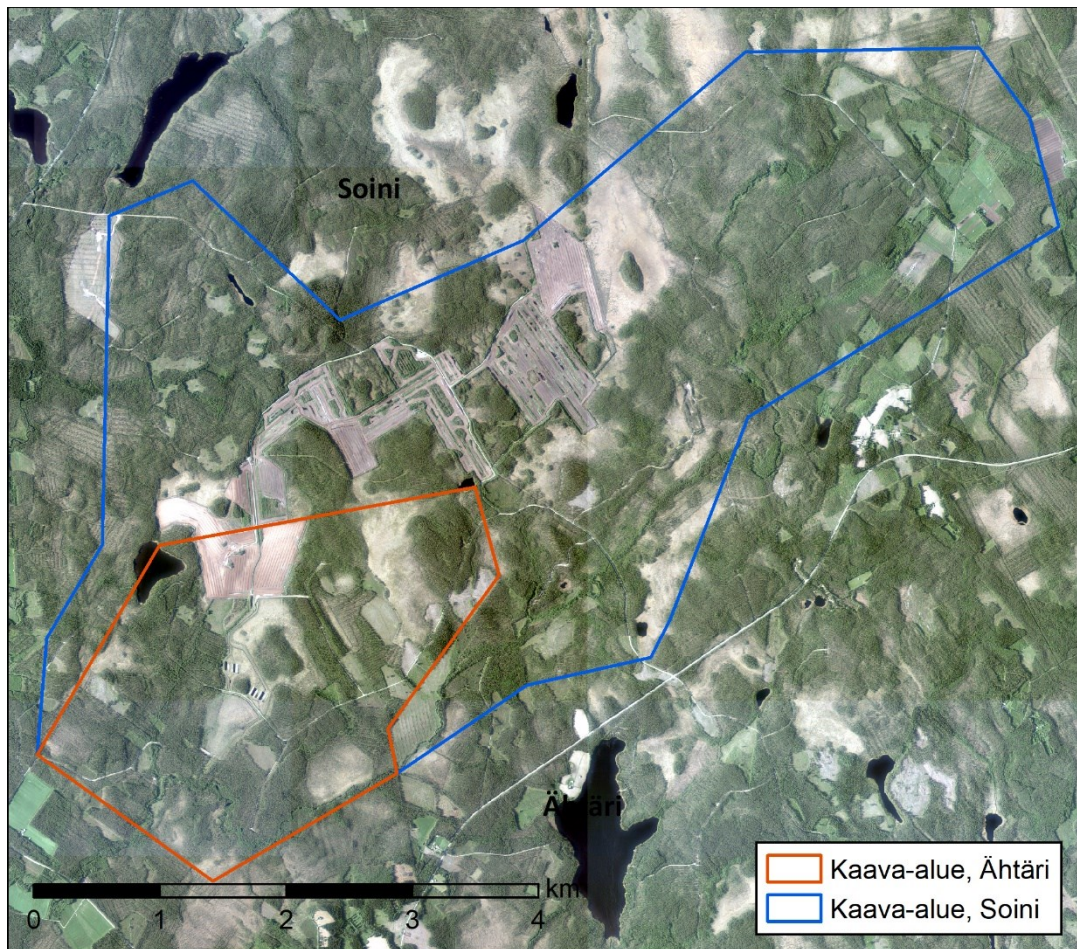
Energiequelle Oy suunnittelee tuulivoimapuiston rakentamista Kimpilamminkankaan alueelle, joka sijaitsee noin 8,5 km etäisyydellä Soinin kuntakeskuksesta etelään ja noin 20 km etäisyydellä Ähtärin keskustasta koilliseen. Hankealue käsittää turvetuotantoaluetta, kivennäismaita ja avosuota. Hankealueen kokonaispinta-ala on noin 2680 ha ja Ähtärin kaupungin alueella pinta-ala on noin 669 hehtaaria. Hankealueen maa-alueet ovat UPM:n, Vapo Oy:n, Finsilva Oy:n, Metsähallituksen ja yksityisten maanomistajien omistuksessa.

Osayleiskaava-alueen alustava rajausta ja alustava voimalasijoittelu on esitetty oheisessa kuvassa (Kuva 1.2).



Kuva 1.2. Alustava kaava-alueen rajausta ja voimalasijoittelu.

## 2 Alueen nykytila



Kuva 2.1. Ilmakuva kaava-alueelta.

### 2.1 Maankäyttö ja rakennettu ympäristö

Kaava-alue on harvaan asuttua eikä hankealueella ole luvitettuja asuin- tai lomarakennuksia. Hankealuetta lähimmät asutuskeskittymät sijaitsevat Kolun, Löytöperän ja Hautakylän alueilla. Lähimmät asuinrakennukset sijoittuvat noin 1,3 kilometrin etäisyydelle lähimmistä tuulivoimaloista. Kaava-alueen ympärille sijoittuu loma-asutuskeskittymiä kahden kilometrin säteellä erityisesti Isojärven ympärille ja Hallaperään. Lähimmät lomarakennukset sijoittuvat noin 1,3 kilometrin etäisyydelle lähimmistä tuulivoimaloista.

Alueelle sijoittuu muutamia metsäautoteitä, joista osa palvelee alueella käytössä olevia turvesoita. Kaava-alueelle ei sijoitu voimajohtoja tai mastoja. Alueen maisemakuvaa on muovannut eniten turvetuotanto sekä metsien ojitus.

Hankealueen merkittävin virkistyskohde on alueen poikki etelä-pohjoissuuntaisesti kulkeva Arpaisten ulkoilu- ja vaellusreitti.

### 2.2 Luonnonympäristö

Alue on pääosin metsämaata. Lisäksi alueella on toiminnassa olevia turvesoita ja avosoita. Alueen topografia on pääpiirteissään alavaa. Maastossa on havaittavissa pienpiirteistä vaihtelua, mutta hankealueelle ei sijoitu merkittäviä mäkiä tai vaaroja. Alueen korkeuserot vaihtelevat välillä n. 180-208 m (mpy).

Hankealueelle sijoittuu muutama pieni suolampi. Hankealueen suot ovat voimakkaasti ojitet-  
tuja. Hankealueen eteläosiin sijoittuu paikoin voimakkaasti mutkitteleva kapea Löytäjoki, joka  
muuttuu hankealueen lounaiskulmassa Alajoeksi.

Hankealueelle ei sijoitu luokiteltuja pohjavesialueita. Lähimmät pohjavesialueet sijaitsevat  
hankealueen etelä- ja lounaispuolella. Kolun vedenhankintaa varten tärkeä pohjavesialue  
(1075912) sijaitsee 1,2 km:n päässä lähimmästä voimalasta. Vuorinen A ja Vuorinen B sijaitse-  
vat noin 2 km:n päässä lähimmästä voimalasta.

Lähimmät Natura 2000 -alueet ovat hankealueen rajalla sijaitseva Matosuonniemi  
(FI0800150) ja hankealueen pohjoispuolella sijaitseva laajempi Matosuo (FI0800038). Mato-  
suonniemi on luontotyyppien perusteella suojeltu vanha kuivankankaan männikkö, jossa on  
paljon vanhoja kilpikaarnaisia aihkimäntyjä. Matosuo-alue on laaja ja monipuolinen luontoko-  
konaisuus, joka on erityisesti edustavan, enimmäkseen karun aapasuoluonnon suojelukohde  
ja samalla merkittävä linnustonsuojelualue. Seutu kuuluu myös metsäpeuran esiintymisaluei-  
siin.

## 2.3 Kulttuuriympäristö ja muinaisjäännökset

Hankealueelle tai sen välittömässä läheisyydessä ei sijaitse valtakunnallisesti tai maakunnalli-  
sesti merkittäviä rakennetun kulttuuriympäristön kohteita. RKY 2009 -kohteista sijoittuu kaksi  
hankkeen kaukovaikutusalueelle (10-20 km). Teoreettisella vaikutusalueella n. 30 km:n etäi-  
syydellä sijaitsee muutamia pienialaisia RKY 2009 kohteita.

Museoviraston muinaisjäänösrekisterin mukaan kaava-alueelle ei sijoittunut yhtään ennes-  
tään tunnettua muinaisjäänöstä ja lähimmät tunnetut muinaisjäännökset sijaittivat yli 5 km  
etäisyydellä suunnitelluista voimalapaikoista.

Kaava-alueelle tehtiin arkeologinen inventointi syksyllä 2019 (K-P Arkeologia palvelu). Inven-  
toinnissa kartoitettiin 23 uutta muinaisjäänöskohdetta. Kohteet ovat pääosin tervahautoja  
(15 kpl). Lisäksi löytyi seitsemän tervapirtin pohjaa tai kiuasta sekä yksi varaston pohja (terva-  
varasto).

## 3 Suunnittelutilanne

### 3.1 Valtakunnalliset alueidenkäyttötavoitteet

Maankäyttö- ja rakennuslain 24 §:n mukaan alueidenkäytön suunnittelussa on huolehdittava  
valtakunnallisten alueidenkäyttötavoitteiden huomioon ottamisesta siten, että edistetään nii-  
den toteuttamista. Valtioneuvosto päätti valtakunnallisista alueidenkäyttötavoitteista  
14.12.2017. Tavoitteilla pyritään edistämään muun muassa energiahuollon uudistusta, luonto-  
ja kulttuuriympäristön elinvoimaa ja luonnonvarojen kestäväää käyttöä sekä muutosta kohti  
vähähiilistä yhteiskuntaa. Tämän kaavan suunnitteluun vaikuttavat ainakin seuraavat valtakun-  
nalliset alueidenkäyttötavoitteet:

#### *Terveellinen ja turvallinen elinympäristö*

- Ehkäistään melusta aiheutuvia ympäristö- ja terveyshaittoja.
- Otetaan huomioon yhteiskunnan kokonaisturvallisuuden tarpeet, erityisesti maanpuolus-  
tuksen ja rajavalvonnan tarpeet ja turvataan niille riittävät alueelliset kehittämis-  
edellytykset ja toimintamahdollisuudet.

#### *Elinvoimainen luonto- ja kulttuuriympäristö sekä luonnonvarat*

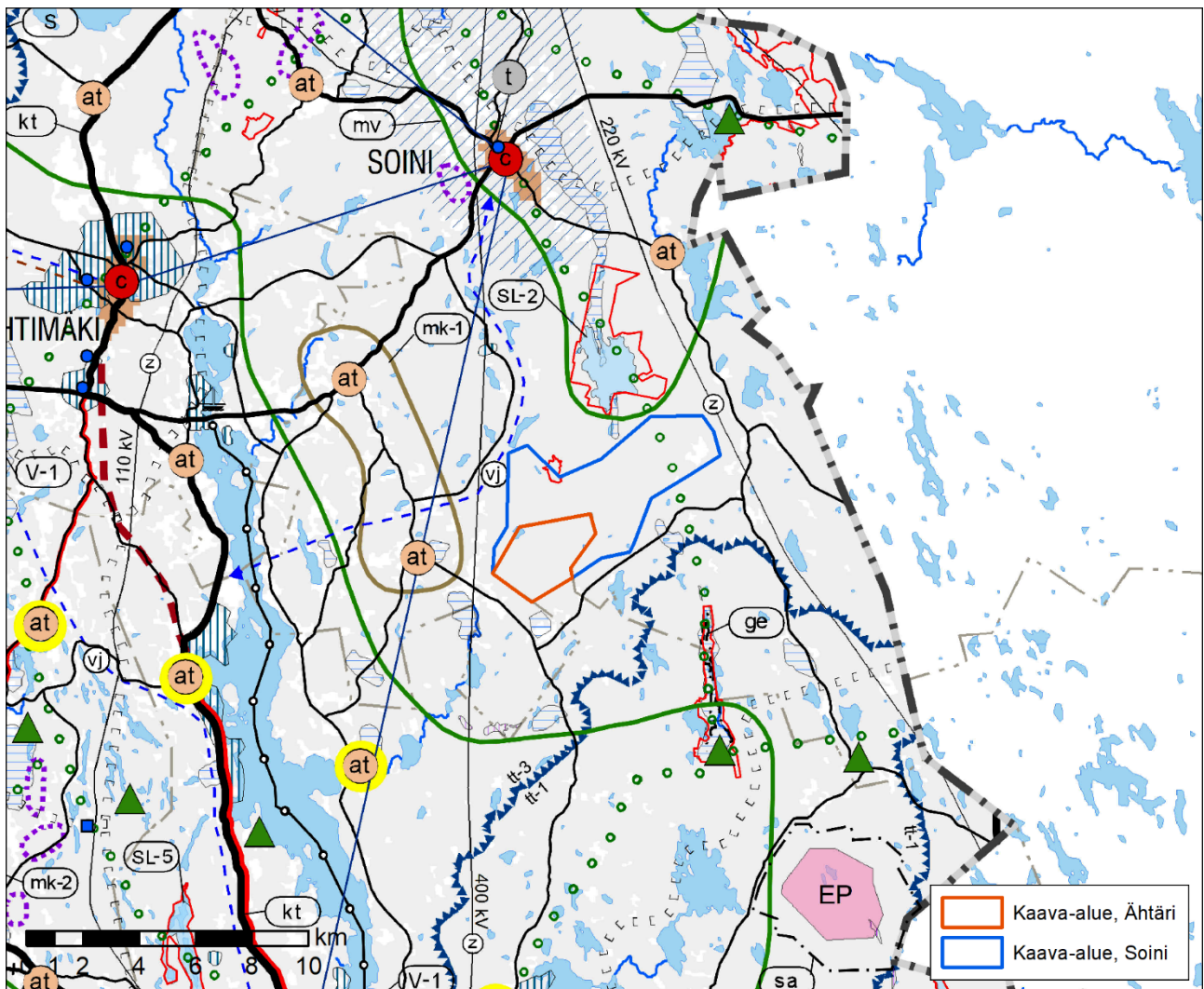
- Edistetään luonnon monimuotoisuuden kannalta arvokkaiden alueiden ja ekologisten yhteyksien säilymistä.

#### *Uusiutumiskykyinen energiahuolto*

- Varaudutaan uusiutuvan energian tuotannon ja sen edellyttämien logististen ratkaisujen tarpeisiin. Tuulivoimalat sijoitetaan ensisijaisesti keskitetysti usean voimalan yksiköihin.
- Turvataan valtakunnallisen energiahuollon kannalta merkittävien voimajohtojen ja kaukokuljettamiseen tarvittavien kaasuputkien linjaukset ja niiden toteuttamismahdollisuudet. Voimajohtolinjauksissa hyödynnetään ensisijaisesti olemassa olevia johtokäytäviä.

## 3.2 Maakuntakaava

### Etelä-Pohjanmaan maakuntakaava



Kuva 3.1. Ote Etelä-Pohjanmaan maakuntakaavasta.

Kimpilamminkankaan tuulivoimahankealueella on voimassa Etelä-Pohjanmaan maakuntakaava. Etelä-Pohjanmaan liiton maakuntavaltuusto hyväksyi kaavan 1.12.2003 ja ympäristöministeriö vahvisti sen 23.5.2005.

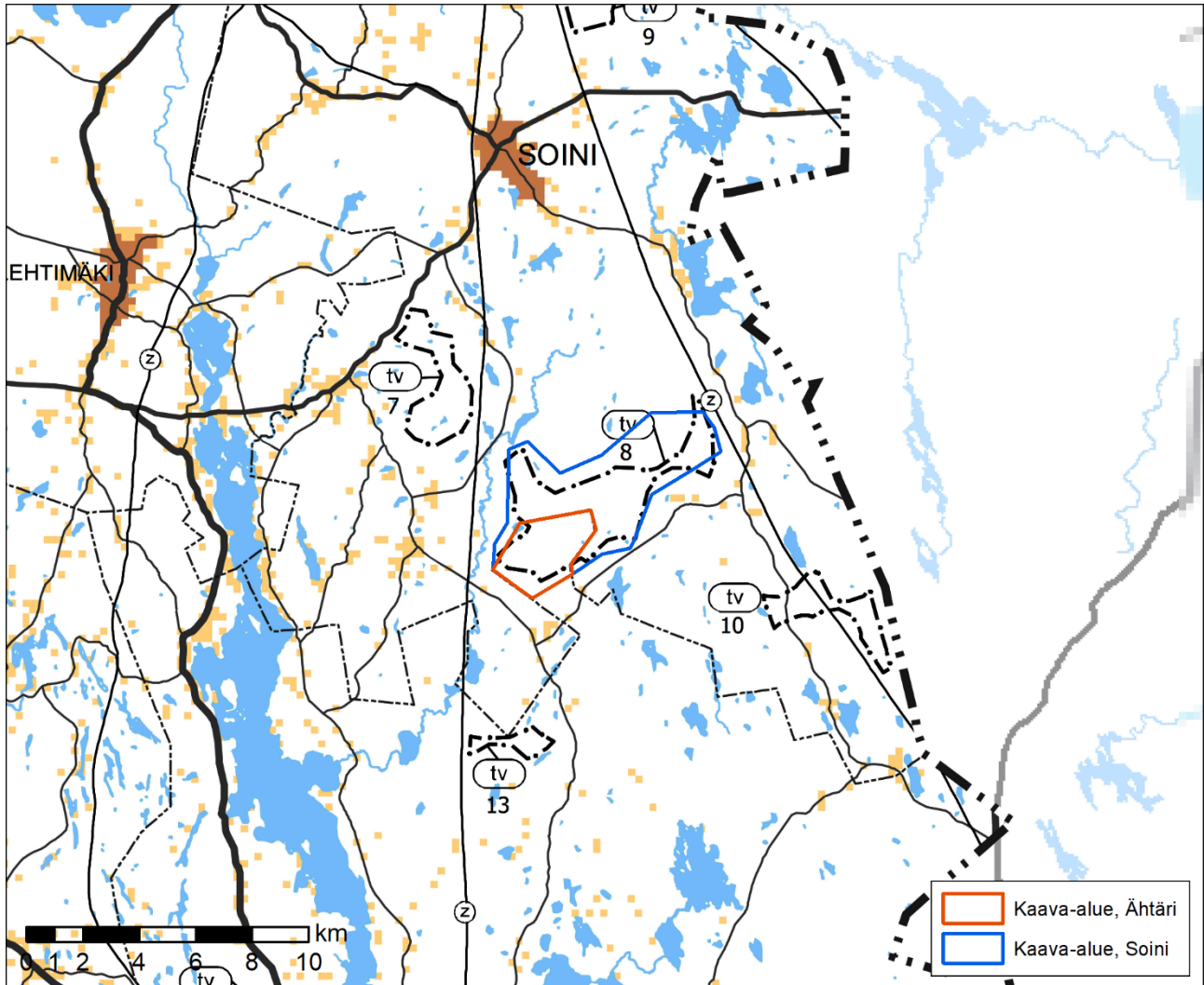
Kuvassa 3.1 on ote Etelä-Pohjanmaan maakuntakaavasta. Kimpilamminkankaan alueen halki on osoitettu vihreällä palloviivalla ohjeellinen ulkoilureitti. Hankealueen eteläpuolella on osoitettu turvetuotantovyöhyke (sininen kolmioviiva). Punaisella viivalla on osoitettu Natura 2000-



verkostoon kuuluvat alueet. Hankealueen länsipuolella on osoitettu sinisellä katkoviivalla (vj) vesijohdon tarve. Pohjavesialueet on osoitettu sinisellä vaakaraidoituksella. Sekä hankealueen itä- että länsipuolella sijaitsee voimajohto (z).

Kimpilamminkankaan hankealueelle ei ole merkitty maankunnan kehittämisen tai alueidenkäytön kannalta merkittäviä aluevarauksia.

### Vaihemaakuntakaava I – Tuulivoima



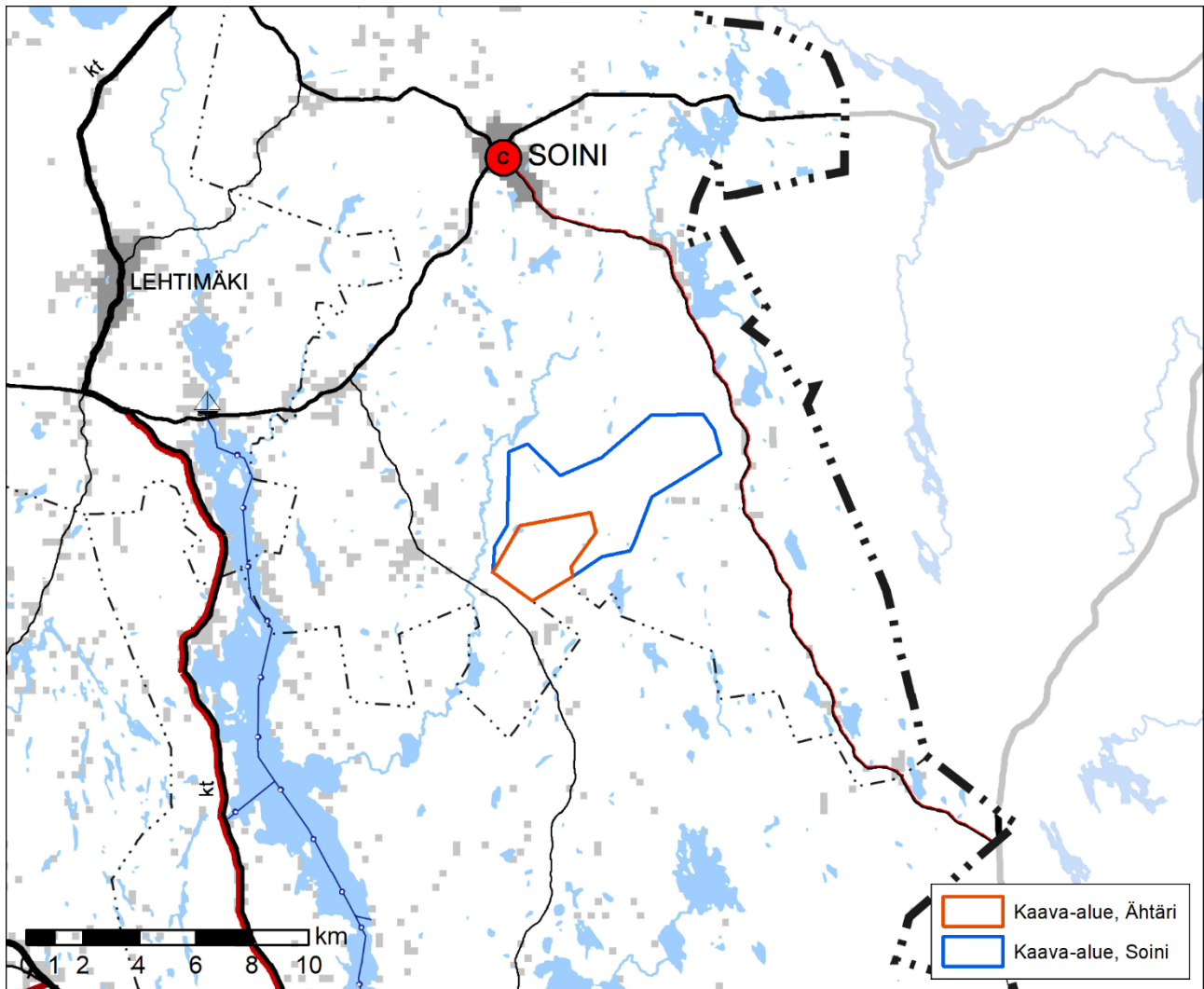
Kuva 3.2. Ota Etelä-Pohjanmaan I vaihemaakuntakaavasta.

Etelä-Pohjanmaan I vaihemaakuntakaava käsittelee tuulivoimaa. Vaihemaakuntakaava on vahvistettu ympäristöministeriössä 31.10.2016.

Hankealue sijoittuu pääosin Etelä-Pohjanmaan vaihemaakuntakaavan tuulivoimaloiden alueelle: Kimpilamminkangas (8). Hankealueen raja on jonkin verran laajempi kuin maakuntakaavan mukainen tuulivoimaloiden alue, erityisesti pohjoisosassa, jossa 2 tuulivoimalaa sijoittuu maakuntakaavarajauksen ulkopuolelle. YVA-menettelyssä tutkitaan, onko joidenkin voimaloiden sijoittaminen myös maakuntakaavarajauksen ulkopuolelle mahdollista ilman merkittäviä haitallisia ympäristövaikutuksia.

Sekä hankealueen itä- että länsipuolella sijaitsee voimajohto (z).

Vaihemaakuntakaava II – Kauppa, liikenne ja keskustatoiminnot

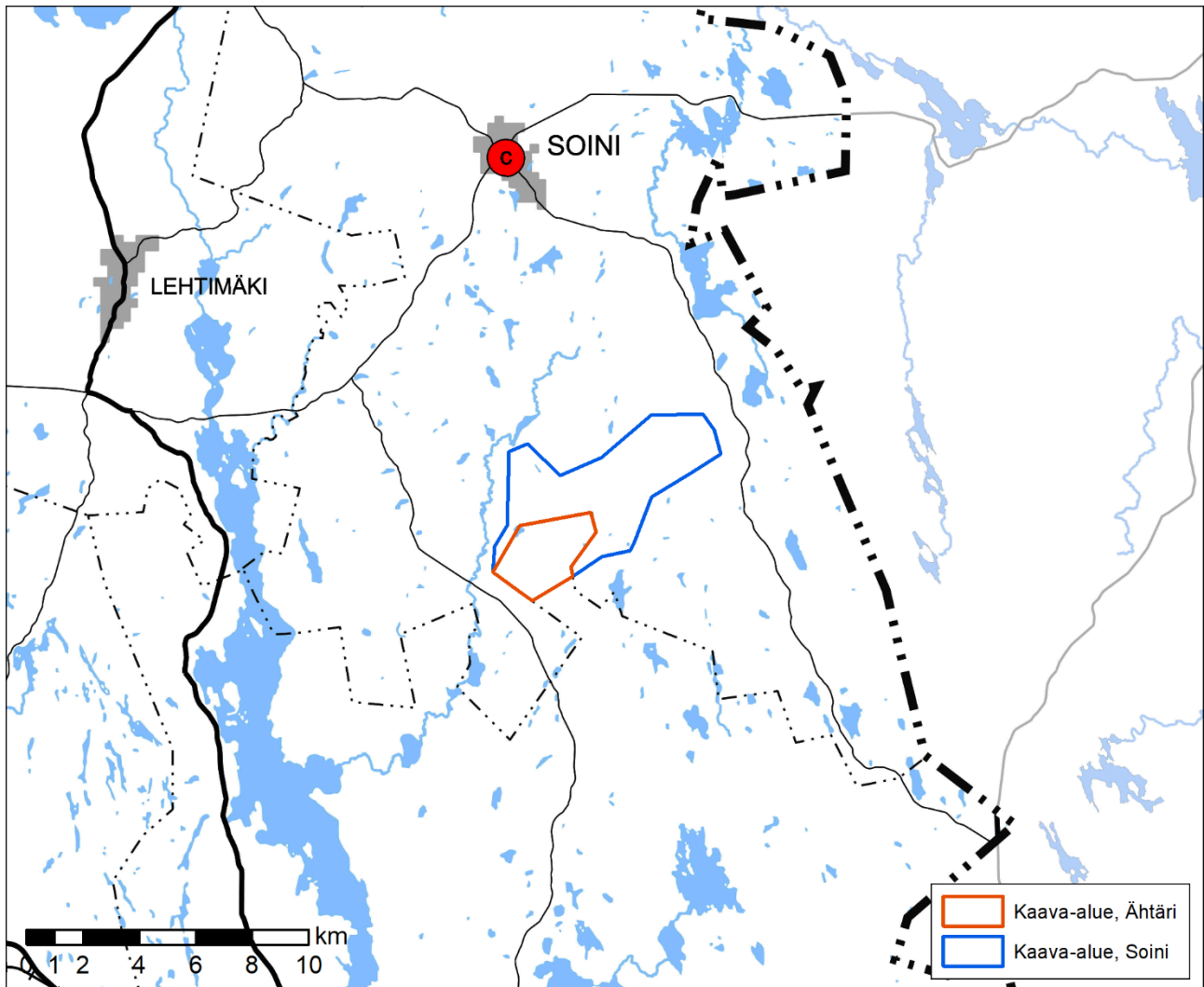


Kuva 3.3. Ote Etelä-Pohjanmaan II vaihemaakuntakaavasta.

Etelä-Pohjanmaan II vaihemaakuntakaava koskee kauppaa, liikennettä ja keskustatoimintoja. Maakuntavaltuusto hyväksyi kaavan 30.5.2016 ja kaava on tullut voimaan 11.8.2016.

Etelä-Pohjanmaan II vaihemaakuntakaavassa ei ole osoitettu merkintöjä Kimpilamminkankaan hankealueelle.

Vaihemaakuntakaavan II muutos – Kauppa ja keskustatoimintojen alueet

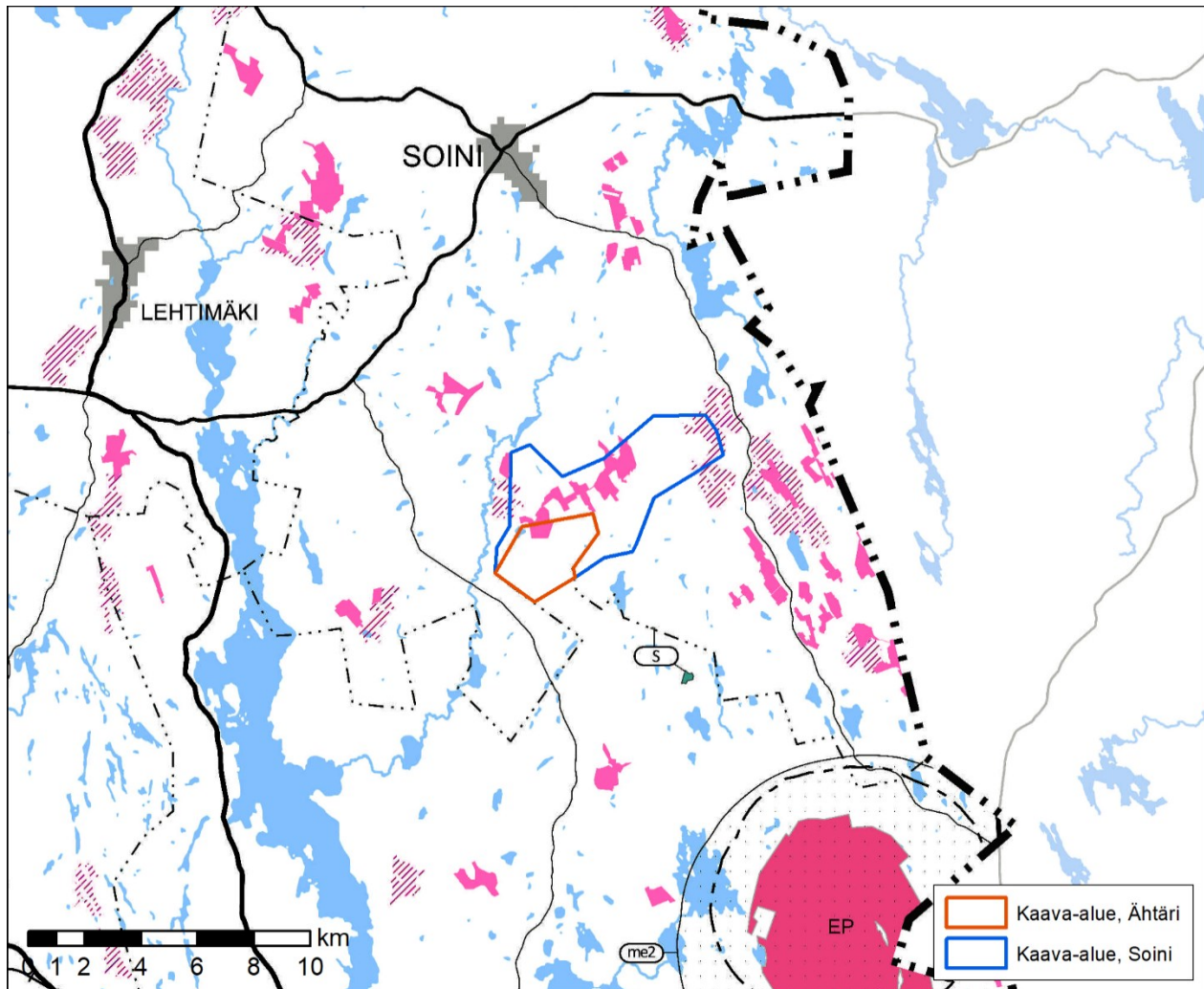


Kuva 3.4. Ote Etelä-Pohjanmaan II vaihemaakuntakaavan muutoksesta (Etelä-Pohjanmaan maakuntavaltuusto 2.12.2019).

Etelä-Pohjanmaan maakuntavaltuusto on 2.12.2019 on hyväksynyt Etelä-Pohjanmaan 2. vaihemaakuntakaavan muutoksen. Päätös on lainvoimainen. Kaavamuutoksella tarkistettiin seudullisesti merkittävän kaupan alarajat vastaamaan lainsäädännössä tapahtuneita muutoksia sekä kumotaan keskustatoimintojen alueiden enimmäismitoitukset

Etelä-Pohjanmaan II vaihemaakuntakaavan muutoksessa ei ole osoitettu merkintöjä Kimpilamminkankaan hankealueelle.

Vaihemaakuntakaava III – Turvetuotanto, suoluonnon suojeleminen, bioenergiailaitokset, puuterminaalit ja puolustusvoimien alueet



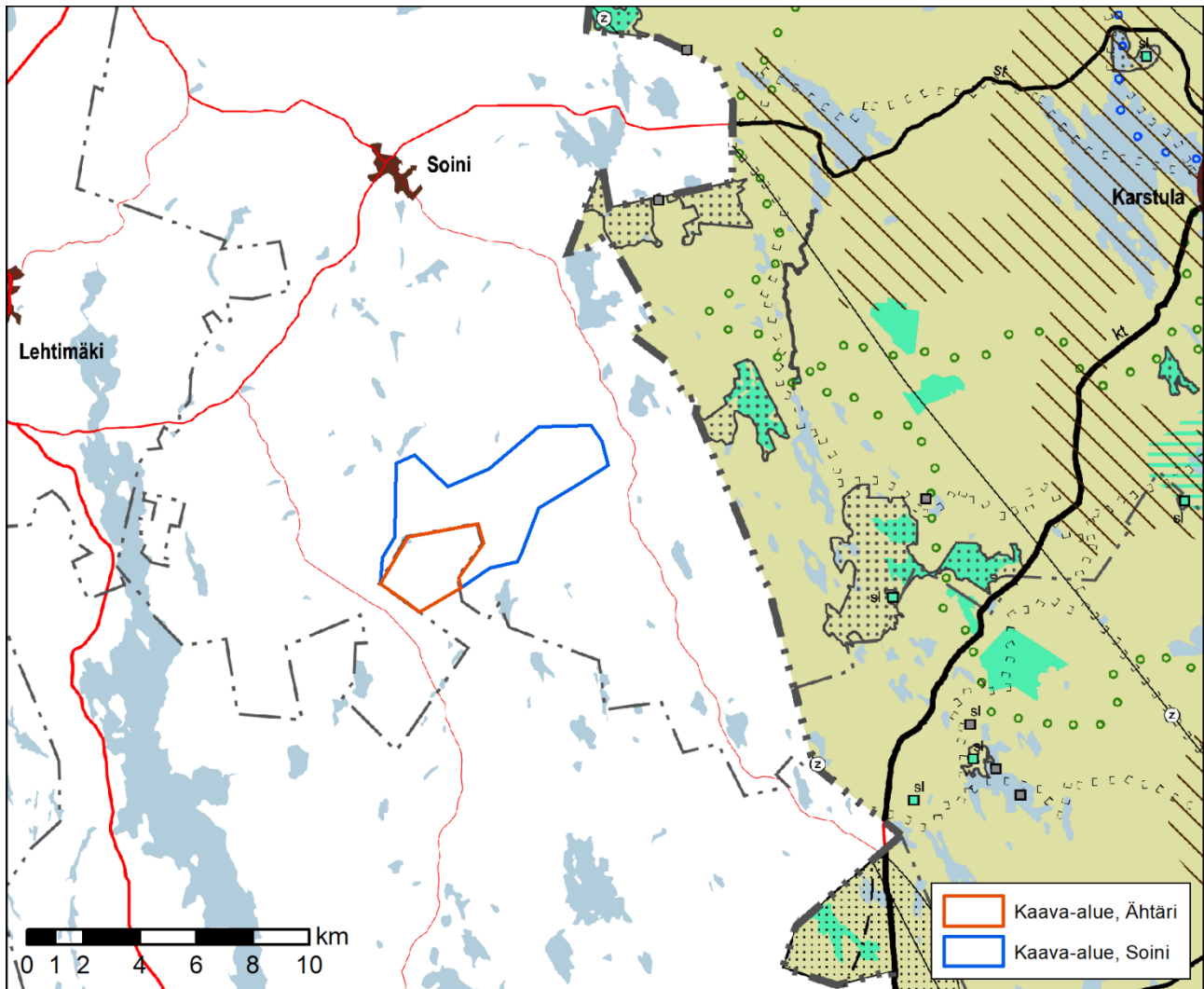
Kuva 3.5. Ote Etelä-Pohjanmaan III vaihemaakuntakaavasta.

Etelä-Pohjanmaan III vaihemaakuntakaava käsittelee turvetuotantoa, suoluonnon suojeleminen, bioenergiailaitoksia, energiapuun terminaaleja ja puolustusvoimien alueita. Etelä-Pohjanmaan maakuntavaltuusto hyväksyi III vaihemaakuntakaavan 3.12.2018. Valtuuston päätöksestä on valittu hallinto-oikeuteen, joten kaava ei ole vielä lainvoimainen.

Hankealueelle on osoitettu vaalean punaisella turvetuotantoalueita. Vaalean punaisella raidoituksella on osoitettu turvetuotantoon soveltuvat alueet.

Turvetuotantoon soveltuvan alueen yksityiskohtaisemmassa suunnittelussa tulee ottaa huomioon turvetuotannon vaikutukset asutukseen. Alueen käyttöönoton suunnittelussa on kiinnitettävä erityistä huomiota vesiensuojelumenetelmien tehokkuuteen ja valuma-alueella yhtäaikaaisesti tuotannossa olevien alueiden määrään siten, että turvetuotanto osaltaan ottaa huomioon vesienhoidon toimenpideohjelmissa asetetut tavoitteet ja edistää niiden toteutumista. Suunnittelussa on huomioitava tuotantoalueiden yhteisvaikutukset vesistöihin ja valuma-alueen kokonaiskuormitus, sekä tarvittaessa vaiheistettava tuotantoa huomioiden alapuolisten vesistöjen tila. Alueiden yksityiskohtaisemmassa suunnittelussa tulee selvittää happamien sulfaattimaiden esiintyminen ja suunniteltava tuotanto siten, ettei se aiheuta merkittävää happanta huuhtoumaa.

Keski-Suomen maakuntakaava

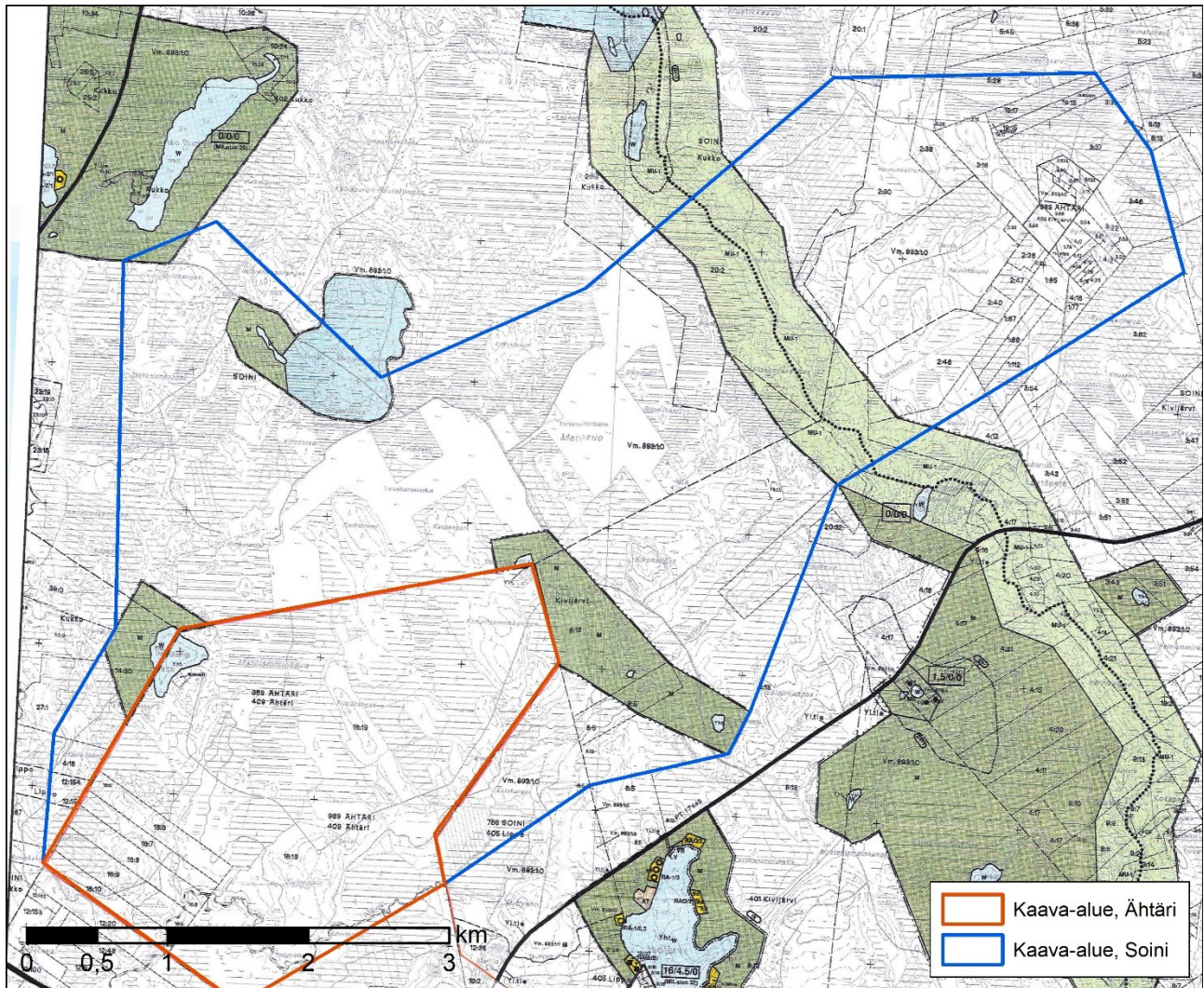


Kuva 3.6. Ote Keski-Suomen maakuntakaavasta.

Kaava-alueen itäpuolella on voimassa Keski-Suomen maakuntakaava. Keski-Suomen maakuntakaavan on hyväksynyt maakuntavaltuusto 1.12.2017 ja se on tullut 28.1.2020 lainvoimaiseksi maakuntavaltuuston hyväksymispäätöksen mukaisena.

Maakuntakaavassa on osoitettu biotaloutteen tukeutuva alue (vihreällä). Merkinnällä osoitetaan pääasiassa maa- ja metsätalouskäyttöön tarkoitettuja alueita. Lisäksi maakuntakaavassa on osoitettu Natura 2000-alueita (pisterasteri), luonnonsuojelualueita (turkoosi), ulkoilureittejä (vihreä palloviiva ja moottorikelkkailureittejä (hakasulut).

### 3.3 Yleiskaava



Kuva 3.7. Ote Soinin kunnan rantayleiskaavasta 29.12.1999.

Hankealueelle on osittain voimassa Soinin kunnan rantaosayleiskaava vuodelta 1999.

Yleiskaavassa on osoitettu tumman vihreällä maa- ja metsätalousalueita (M), sinisellä vesialueita (W) ja vaalean vihreällä maa- ja metsätalousalue, jolla on ympäristöarvoja ja ulkoilun ohjaamistarvetta (MU-1). Matusuonniemen Natura-alue on osoitettu luonnonsuojelualueeksi (SL). MU-1-alueen poikki on osoitettu ulkoilureitti mustalla palloviivalla. Lisäksi hankealueen pohjoisosassa on osoitettu mustalla pistekatkoviivalla pohjavesialue (pv-1).

Hankealue on kaavoittamaton Ähtärin kaupungin puolella.

### 3.4 Asemakaava

Hankealueella ei ole asemakaavaa.

### 3.5 Rakennusjärjestys

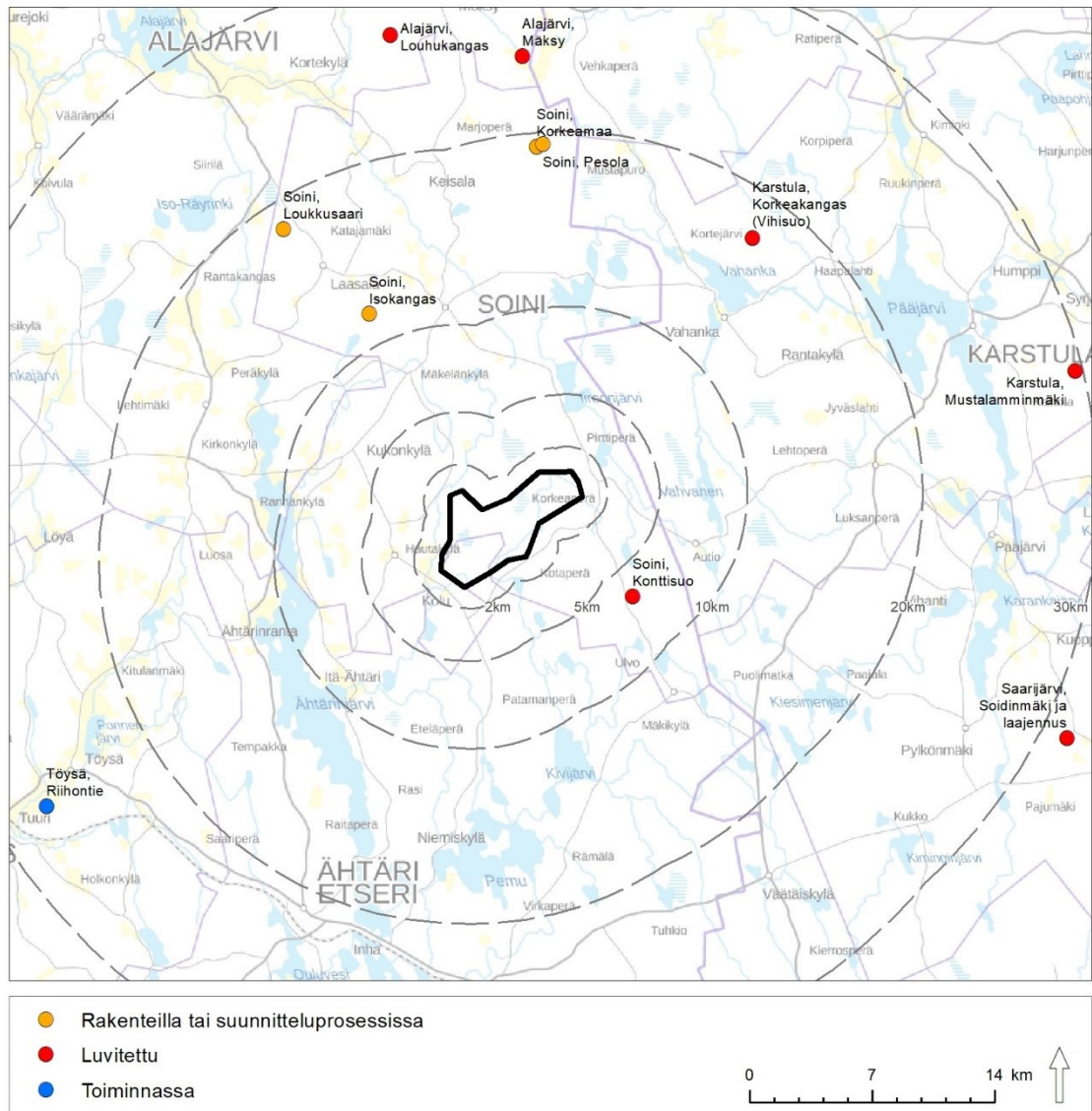
Soinin kunnassa on voimassa Järvi-Pohjanmaan rakennusjärjestys 1.6.2011.

### 3.6 Alueen muut tuulivoimahankkeet

Alle kymmenen kilometrin etäisyydellä Kimpilamminkankaan hankealueesta on yksi luvitettu tuulivoimahanke. 10-20 kilometrin päässä on viisi hanketta, joista yksi on jo luvitettu, kahdella on lainvoimaiset suunnittelutarveratkaisut ja kaksi on kaavoitusvaiheessa. 20-30 kilometrin etäisyydellä on yksi tuotantovaiheessa oleva tuulivoimala sekä kolme luvat saanutta hanketta. Seuraavassa taulukossa (Taulukko 3.1) ja kuvassa (Kuva 3.8.) on esitetty lähialueen muut tuulivoimahankkeet 30 kilometrin säteellä Kimpilamminkankaan kaava-alueesta.

*Taulukko 3.1. Toiminnassa tai suunnitteilla olevat tuulivoimahankkeet 30 km säteellä Kimpilamminkankaan hankealueesta.*

Hanke	Laajuus	Tila	Etäisyys (noin)
Soini, Konttisuo (Energiequelle Oy)	7 voimalaa	Luvitettu	7 km
Soini, Isokangas (Suomen Hyötytuuli Oy)	3 voimalaa	Suunnittelutarveratkaisut lainvoimaiset	11 km
Soini, Loukkusaari (Suomen Hyötytuuli Oy)	3 voimalaa	Suunnittelutarveratkaisut lainvoimaiset	18 km
Soini, Korkeamaa (SABA Wind Oy Ab)	20 voimalaa	Kaavoitus käynnissä	19 km
Soini, Pesola (Suomen Hyötytuuli Oy)	12 voimalaa	Kaavoitus käynnissä	19 km
Töysä, Riihontie	1 voimala	Tuotannossa	27 km
Karstula, Korkeakangas (OX2)	9 voimalaa	Luvitettu	18 km
Karstula, Mustalamminmäki (Greenwatt Oy)	8 voimalaa	Luvitettu	30 km
Alajärvi Louhukangas (Ilmatar Windpower Oyj)	27 voimalaa	Luvitettu	27 km
Alajärvi Möksy (Ilmatar Windpower Oyj)	15 voimalaa	Luvitettu	24 km



Kuva 3.8. Toiminnassa tai suunnitteilla olevat tuulivoimahankkeet noin 30 km säteellä Kimpilamminkankaan hankealueesta.

### 3.7 Liittyminen muihin hankkeisiin, suunnitelmiin ja ohjelmiin

Hankealueella on toiminnassa oleva turvetuotantoalue. Hankkeesta vastaava selvittää turvetuottajalta turvetuotannon jatkosuunnitelmia alueella ja neuvottelee turvetuottajan kanssa mahdollisuuksista sijoittaa tuulivoimaloita käytöstä poistuneelle turvetuotantoalalle. Tiedossa ei ole muita hankkeita tai suunnitelmia hankealueen läheisyydessä.

## 4 Laadittavat selvitykset

Tuulivoimahankkeen ympäristövaikutuksia selvitetään ympäristövaikutusten arviointimenettelyllä (YVA). Kaavoituksen tausta-aineistona on YVA-menettelyn yhteydessä laadittavat selvitykset.



## 5 Vaikutusten arviointi

Hanketta koskevat vaikutusten arvioinnit laaditaan YVAN yhteydessä ja niitä hyödynnetään kaavan vaikutusten arvioinnissa. Kaavoituksen yhteydessä tarkastellaan maankäyttö- ja rakennuslain (MRA 1 §) mukaiset vaikutukset:

- ihmisten elinoloihin ja viihtyvyyteen
- maa- ja kallioperään, veteen, ilmaan ja ilmastoon
- kasvi- ja eläinlajeihin, luonnon monimuotoisuuteen ja luonnonvaroihin
- alue- ja yhdyskuntarakenteeseen, yhdyskunta- ja energiatalouteen sekä liikenteeseen
- kaupunkikuvaan, maisemaan, kulttuuriperintöön ja rakennettuun ympäristöön
- elinkeinoelämän toimivan kilpailun kehittymiseen

Lisäksi arvioidaan yhteisvaikutukset muiden hankkeiden kanssa.

Vaikutusarvioinnissa tarkastellaan myös mahdollisuuksia ja keinoja haitallisten vaikutusten lieventämiseen. Osayleiskaavan vaikutusten arviointi tehdään sanallisesti asiantuntija-arvioina, ja se raportoidaan osana kaavaselistusta.

Vaikutusten arviointi ulotetaan koko sille alueelle, jolla kaavalla voidaan arvioida olevan olennaisia vaikutuksia. Eri vaikutustyypeillä on erisuuruinen vaikutusalue. Kaavan vaikutuksia arvioidaan noin 20 kilometrin etäisyydelle tuulivoimaloista.

## 6 Osallistuminen ja vuorovaikutus

### 6.1 Osalliset

Osallisilla on oikeus ottaa kantaan kaavan valmisteluun, arvioida sen vaikutuksia ja lausua kaavasta mielipiteensä (MRL 62 §). Maankäyttö- ja rakennuslain 62 § mukaan osallisia ovat kaava-alueen maanomistajat, ja kaikki ne, joiden asumiseen, työntekoon tai muihin oloihin kaava saattaa huomattavasti vaikuttaa.

Osallisia ovat myös ne viranomaiset, yhdistykset, järjestöt ja yhteisöt, jotka toimivat alueella tai joiden toimialaa kaavassa käsitellään. Näitä ovat ainakin:

<p><b>Asukkaat, maanomistajat ja muut osalliset</b></p> <ul style="list-style-type: none"><li>• Kaavan vaikutusalueen asukkaat</li><li>• Yleiskaava-alueen maanomistajat</li><li>• Muut osalliset ja osalliseksi ilmoittautuvat</li></ul> <p><b>Ähtäri</b></p> <ul style="list-style-type: none"><li>• Kaupunginvaltuusto</li><li>• Kaupunginhallitus</li><li>• Ähtärin lautakunnat</li><li>• Ähtärin Energia ja Vesi Oy</li></ul> <p><b>Naapurikunnat</b></p> <ul style="list-style-type: none"><li>• Alajärven kaupunki</li><li>• Alavuden kaupunki</li><li>• Keuruun kaupunki</li><li>• Multian kunta</li><li>• Saarijärven kaupunki</li><li>• Soinin kunta</li><li>• Virtain kaupunki</li></ul>	<p><b>Viranomaiset</b></p> <ul style="list-style-type: none"><li>• Etelä-Pohjanmaan Elinkeino-, liikenne- ja ympäristökeskus ELY</li><li>• Keski-Suomen Elinkeino-, liikenne- ja ympäristökeskus ELY</li><li>• Etelä-Pohjanmaan liitto</li><li>• Keski-Suomen liitto</li><li>• Etelä-Pohjanmaan museo</li><li>• Länsi- ja Sisä-Suomen aluehallintokeskus AVI</li><li>• Liikenne- ja viestintävirasto Traficom</li><li>• Väylävirasto</li><li>• Puolustusvoimat</li><li>• Metsähallitus</li><li>• Etelä-Pohjanmaan pelastuslaitos</li><li>• Keski-Suomen liitto</li></ul> <p><b>Yritykset ja yhteisöt</b></p> <ul style="list-style-type: none"><li>• ANS Finland Oy</li><li>• Fingrid Oyj</li><li>• Teleoperaattorit</li><li>• Etelä-Pohjanmaan Alueverkko Oy</li><li>• Ähtärin Eläinpuisto Oy</li><li>• Alueen metsän- ja riistanhoitoyhdistykset</li><li>• Hautakylän kyläyhdistys</li><li>• Muut mahdolliset yritykset ja yhteisöt</li></ul>
---	---

### 6.2 Viranomaisyhteistyö

Kaavan aloitusvaiheen viranomaisneuvottelu pidettiin 10.10.2019 Etelä-Pohjanmaan ELY-keskuksessa (MRL 66 § ja MRA 18 §). Mahdollinen ehdotusvaiheen viranomaisneuvottelu pidetään nähtävillä oloajan ja kaavaehdotuksesta saatujen lausuntojen jälkeen (MRL 66.2 §, MRA 18 §).

### 6.3 Vuorovaikutus kaavoituksen eri vaiheissa

Osallistumis- ja arviointisuunnitelma, kaavan valmisteluaineisto (luonnos) ja kaavaehdotus asetetaan julkisesti nähtäville. Nähtävillä olosta ilmoitetaan paikallislehdessä.

Nähtävilläoloaikoina osalliset voivat esittää mielipiteitään osallistumis- ja arviointisuunnitelmasta sekä kaavan valmisteluaineistosta. Kaavaehdotuksesta voi tehdä kirjallisia muistutuksia.

Kaavaluonnoksesta ja -ehdotuksesta pyydetään nähtävilläolon aikana lausunnot niiltä päättäviltä toimielimiltä (lautakunnat) ja viranomaisilta, joiden toimialaan kaavoituksella voi vaikuttaa. Tarvittaessa järjestetään suunnittelu- ja viranomaiskokouksia.

### **Kaavoituksen käynnistäminen**

Energiequelle Oy esitti tuulivoimaa koskevan osayleiskaavan laatimista kaupunginhallitukselle. Kaupunginhallitus päätti kokouksessaan 28.10.2019 § 256 hyväksyä tuulivoimaosayleiskaavan laatimisen käynnistämisen Ähtärin kaupungin osalta. Kaupunginhallitus päätti myös hyväksyä esitetyn kaavoitussopimuksen allekirjoitettavaksi.

Kaupunginhallituksen päätökseen 28.10.2019 § 256 jätettiin oikaisuvaatimuksia määräajan päättymiseen mennessä 15 kappaletta. Vaatimusten allekirjoittaneista 24 oli yksityishenkilöitä, lisäksi Ähtärinjärven luontoyhdistys ry lähetti oikaisuvaatimuksen. Kaikkien oikaisuvaatimusten vaateena oli Ähtärin kaupunginhallituksen 28.10.2019 tekemän päätöksen § 256 kumoaminen. Ähtärin kaupunginhallitus hylkäsi kokouksessaan 16.12.2019 § 312 oikaisuvaatimukset eikä siten kumonnut päätöstä käynnistää osayleiskaavan laatiminen Kimpilamminkankaan alueelle.

Päätöksestä on tehty valitus ja Vaasan hallinto-oikeus antanut valituksen johdosta päätöksen 6.2.2020 numero 20/0017/2. Lisäksi asian eri käsittelyvaiheissa on esiintynyt tulkinnanvaraisuutta esteellisyyksien osalta. Osayleiskaavan laatimisen aloittaminen on täten tarkoituksenmukaisinta käsitellä uudelleen.

Kaupunginhallitus päätti kokouksessaan 16.3.2020 § 45 hyväksyä tuulivoimaosayleiskaavan laatimisen käynnistämisen Ähtärin kaupungin osalta.

### **Kaavaluonnosvaihe**

Tavoitteiden ja ympäristövaikutusten arviointiselostuksen perusteella laaditaan kaavaluonnos, jonka vaikutukset arvioidaan. Luonnos laitetaan nähtävillä kaupungin ilmoitustaululle ja kotisivulle vähintään 30 päivän ajaksi. Nähtävillä olosta tiedotetaan kuuluttamalla.

Kaavaluonnoksen nähtävilläolon aikana järjestetään YVA-menettelyn kanssa yhteinen yleisötilaisuus, josta ilmoitetaan paikallislehdessä. Kaavaluonnoksesta pyydetään lausunnot viranomaisilta ja kaupungin hallintokunnilta (MRL 62 §).

Osalliset voivat nähtävillä olon aikana esittää kaavaluonnoksesta mielipiteitä. Mahdolliset mielipiteet on toimitettava kaupungin kirjaamoon ennen nähtävillä oloajan päättymistä.

### **Kaavaehdotusvaihe**

Kaavaluonnoksesta saatavan palautteen perusteella muokataan kaavaehdotus. Kaupunginhallitus hyväksyy ehdotuksen ja asettaa sen nähtävillä kaupungin ilmoitustaululle ja kotisivuille vähintään 30 päivän ajaksi. Nähtävillä olosta tiedotetaan kuuluttamalla.

Kaavaehdotuksen nähtävilläolon aikana järjestetään yleisötilaisuus, josta ilmoitetaan paikallislehdessä. Kaavaehdotuksesta pyydetään lausunnot viranomaisilta ja kaupungin hallintokunnilta (MRL 65 §, MRA 19 § ja 20 §).

Osalliset voivat nähtävillä olon aikana jättää kaavaehdotuksesta kirjallisen muistutuksen. Mahdolliset muistutukset on toimitettava kaupungin kirjaamoon ennen nähtävillä oloajan päättymistä (MRL 65.2 §).

### Kaavan hyväksyminen

Kaavan hyväksyy kaupunginvaltuusto (MRL 52 §). Kaava tulee voimaan, kun hyväksymistä koskeva päätös on lainvoimainen ja se on kuulutettu.

Kaavan hyväksymisestä ilmoitetaan Etelä-Pohjanmaan ELY-keskukselle, Etelä-Pohjanmaan liitolle ja niille, jotka ovat sitä kirjallisesti pyytäneet (MRL 67 §). Kaavan lainvoimaisuudesta kuulutetaan kaupungin virallisella ilmoitustaululla ja paikallislehdissä (MRA 93 §).

### Valitus

Kuntalaisilla ja osallisilla on mahdollisuus valittaa kaupunginvaltuuston päätöksestä hallinto-oikeuteen.

## 7 Tavoiteaikataulu

Työvaihe	Tavoiteaikataulu
Osallistumis- ja arviointisuunnitelma	12-01/2019
Kaavaluonnosvaihe	1/2020 – 8/2020
Kaavaehdotusvaihe	8–12/2024
Kaavan hyväksyminen	4/2025

## 8 Yhteystiedot

### Ähtärin kaupunki

Ostolantie 17  
63700 Ähtäri  
Puh. 06 2525 6000  
[kirjaamo@ehtari.fi](mailto:kirjaamo@ehtari.fi)

### Lisätietoja:

Kerttu Heinämäki  
Maankäyttöinsinööri  
puh. 0400 510 286  
[kerttu.heinamaki@ehtari.fi](mailto:kerttu.heinamaki@ehtari.fi)

### Kaavaa laativa konsultti

Sitowise Oy  
Linnoitustie 6D, 02600 Espoo  
Janika Lankinen, DI, YKS 641  
puh. 040 845 6967  
[janika.lankinen@sitowise.com](mailto:janika.lankinen@sitowise.com)

### Hankevastaava

Energiequelle Oy  
Aleksanterinkatu 17, 00100 Helsinki  
Atte Lohman  
puh. 050 412 0392  
[lohman@energiequelle.de](mailto:lohman@energiequelle.de)

## 9 Palaute osallistumis- ja arviointisuunnitelmasta

Palautteen tästä osallistumis- ja arviointisuunnitelmasta voi osoittaa Ähtärin kaupungille osallistumis- ja arviointisuunnitelman nähtävillä olon aikana.

Mahdolliset lausunnot jätetään osoitteeseen Ostolantie 17, 63700 Ähtäri tai sähköpostitse [kirjaamo@ehtari.fi](mailto:kirjaamo@ehtari.fi).

Osallistumis- ja arviointisuunnitelmaa voidaan täydentää suunnittelun kuluessa.