



Sitowise Oy

Kimpilamminkankaan tuulivoimapuiston meluselvitys (mallinnukset lähtömelutasolla 108 dB(A))

101025066-001, 11.04.2024

Tekijä
AFRY Finland Oy
Juulianna Lähteinen

E-mail
juulianna.lahteinen@afry.com

Osasto
Wind and Solar Finland

Raporttiversio
001

Asiakas
Sitowise Oy
Timo Huhtinen

Päivämäärä
11/04/2024

Projektinumero
101025066-001

Raportin tila
VALMIS

Kimpilamminkankaan tuulivoimapuiston meluselvitys (mallinnukset lähtömelutasolla 108 dB(A))

Raporttihistoria

Versio	Pvm/Laatiija	Pvm/Tarkastaja	Merkinnät/Muutokset
00	21.01.2020 Mika Laitinen		Alkuperäinen (Numerola Oy, TV-2020-535-2)
001	11.04.2024/ Juulianna Lähteinen, Technical Consultant	11.04.2024/ Mika Laitinen, Senior Consultant	Voimaloita vähennetty ja voimalakoordinaatteja muutettu.

Aineistojen käyttöoikeudet

Selvityksessä on käytetty Maanmittauslaitoksen ja Suomen ympäristökeskuksen avoimien aineistojen käyttöluvien alaista materiaalia, jotka on lisensoitu Creative Commons Nimeä 4.0 Kansainvälinen -lisenssillä: <https://creativecommons.org/licenses/by/4.0/deed.fi>.

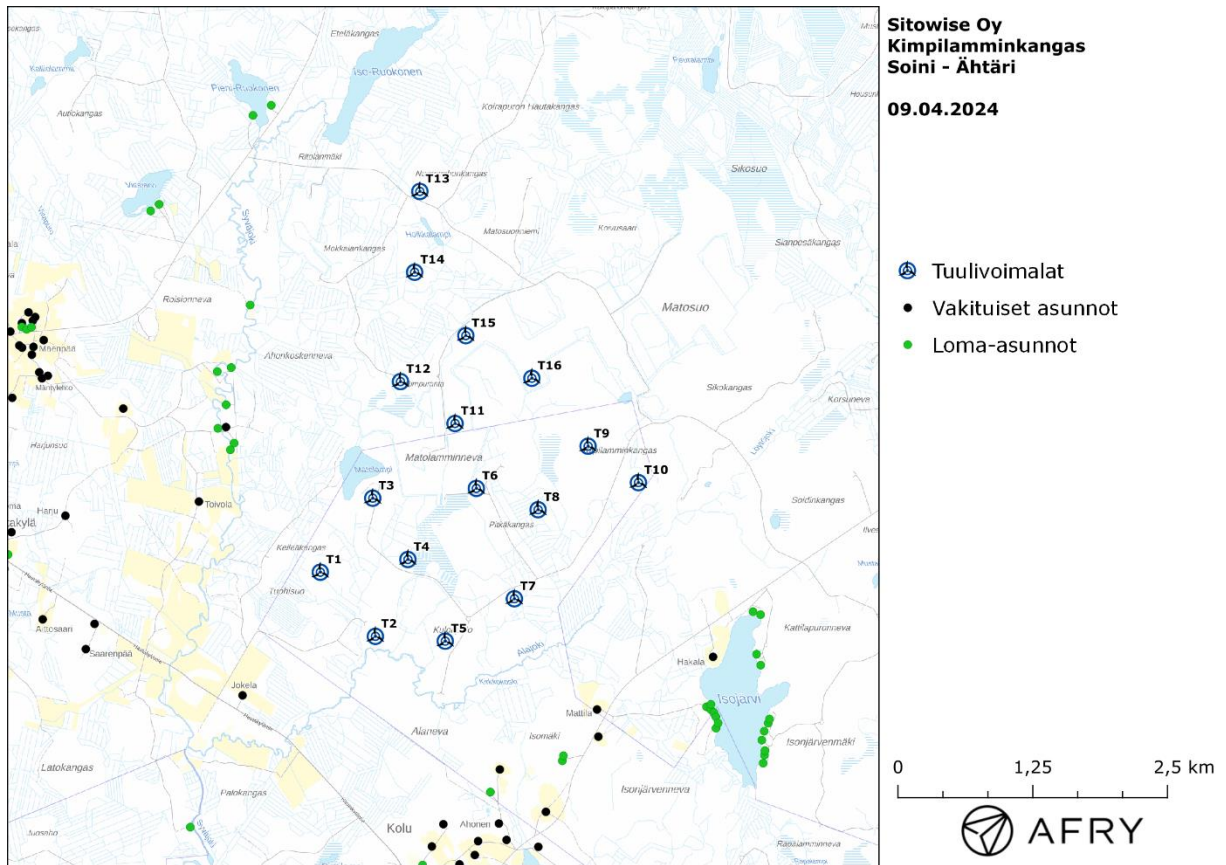
Sisällysluettelo

1	Johdanto	4
2	Tuulivoimaloiden melu	6
2.1	Yleistä tuulivoimamelusta	6
2.2	Melumallinnusohjeistus.....	7
2.3	Ohjearvot	8
2.4	Sisämelutasojen arviointi.....	9
3	Tuulivoimakohteen melumallinnus	10
3.1	Keskiäänitasojen LAeq mallinnus	10
3.2	Matalataajuisen melun mallinnus	13
4	Yhteenveto	16
5	Viitteet.....	17
6	Melumallinnuksen tiedot.....	18

1 Johdanto

Selityksessä arvioidaan Soinin kunnan ja Ähtärin kaupungin alueille suunnitellun Kimpilamminkankaan tuulivoimapuiston aiheuttamaa meluvaikutusta laskennallisten mallien avulla. Arviointi on tehty 16 voimalan sijoitusuunnitelmalle. Voimaloiden sijainnit on esitetty karttapohjalla kuvassa (Kuva 1) ja koordinaatit annettu taulukossa (Taulukko 1).

Mallinnuksissa voimaloille on käytetty napakorkeutta 200 m ja tuulivoimalatyyppiin V162 5.6 MW Mode 0 (blades with serrated trailing edges) taajuusjakaumaa äänitahotehotasolla 108 dB(A) (tuulivoimalavalmistajan ilmoittama maksimiäänitehotaso 104,0 dB(A) + varmuusarvo 4 dB(A)). Valmistajan ilmoittamaan lukuarvoon lisätään siis 4 dB varmuusarvo, joka on korkeampi kuin ympäristöministeriön ohjeistama 2 dB ohjeistuksen mukaisen tunnusarvon saavuttamiseksi. Tällä tavoin otetaan kohteen suunnittelussa huomioon myös turbiinityypit, joiden melupäästö on korkeampi kuin tässä selvityksessä käytetty V162.



Kuva 1: Tuulivoimaloiden sijainnit Kimpilamminkankaan hankealueella.

Taulukko 1: Tuulivoimaloiden (16 kpl) sijaintikoordinaatit ETRS-TM35FIN-koordinaatistossa ja maaston korkeus tuulivoimalan paikalla.

Tuulivoimalat	E	N	Maaston korkeus [m]
T1	358215	6960104	186
T2	358725	6959509	178
T3	358701	6960790	193
T4	359027	6960222	183
T5	359373	6959465	187
T6	359662	6960881	188
T7	360015	6959858	183
T8	360234	6960683	187
T9	360698	6961272	195
T10	361165	6960934	193
T11	359464	6961482	184
T12	358958	6961871	187
T13	359138	6963634	195
T14	359089	6962884	187
T15	359564	6962297	184
T16	360177	6961902	186

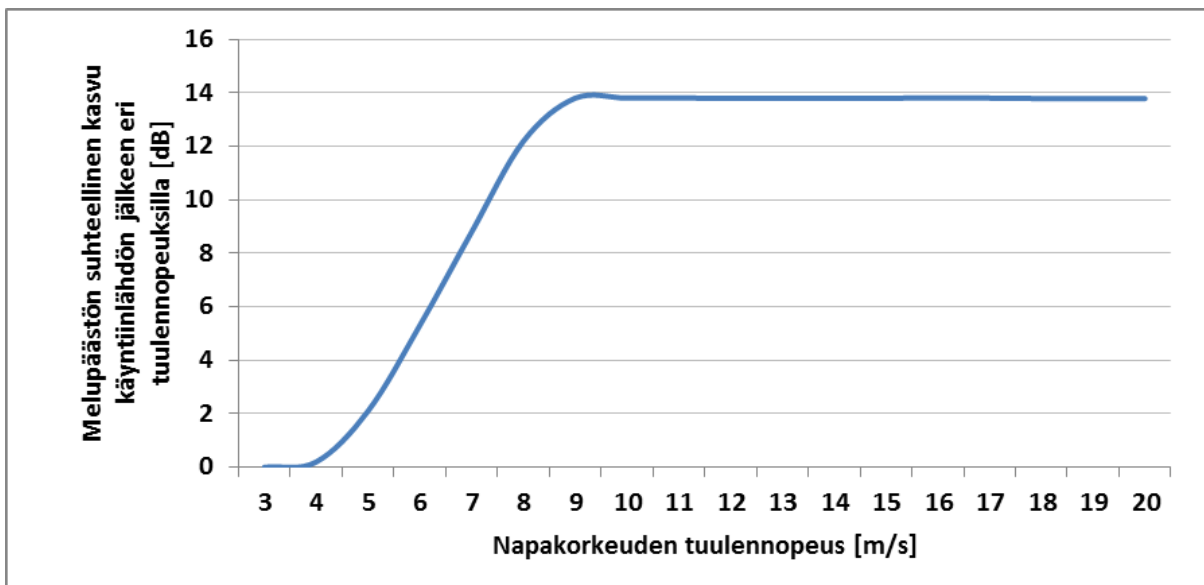
2 Tuulivoimaloiden melu

2.1 Yleistä tuulivoimamelusta

Tuulivoimalaitosten käyntiääni koostuu pääosin laajakaistaisesta lapojen aerodynaamisesta melusta sekä hieman kapeakaistaisemmasta sähköntuotantokoneiston yksittäisten osien aiheuttamasta melusta johon kuuluvat muun muassa vaihteisto, generaattori sekä jäähdytysjärjestelmät. Tuulivoimaloiden aerodynaaminen melu on hallitsevin äänilähde, joka kattaa noin 90 prosenttia kokonaisäänienergiasta lapojen suuren vaikutuspinta-alan vuoksi [14]. Tuulivoimamelu on A-taajuusjakaumaltaan painottunut tyypillisesti 200–1000 Hz:n väliin.

Modernit kolmilapaiset tuulivoimalaitokset ovat nykyisin ylävirtalaitoksia, joissa siivistö sijaitsee tuulen etupuolella suhteessa voimalan torniin. Katsottaessa aerodynaamisen melun suuntaavuutta ylhäältä käsin on siivistön äänitaso sivutuulen puolelta noin 4–6 dB alhaisempi kuin tuulen ylä- ja alapuolilla samalla etäisyydellä [17].

Vaihtuvanopeuksisen tuulivoimalan äänipäästö on suoraan verrannollinen tuulennopeuteen siten, että alhaisilla tuulilla eli hitaalla roottorin pyörimisnopeudella ja lähellä käyntiinlähtönopeutta lähtöäänitaso on usein noin 10–15 dB alhaisempi kuin voimalan nimellisteholla, jossa roottori saavuttaa suurimman kierrosnopeuden (Kuva 2).



Kuva 2: Esimerkkikuva äänipäästön kasvusta napakorkeuden tuulennopeuden mukaan. Äänitason nousu tasoittuu n. 10 m/s voimalan napakorkeudella mitatun tuulennopeuden jälkeen.

Äänipäästön L_{WA} huipputaso saavutetaan tyypillisesti voimalan nimellistehotasolla, joka tarkoittaa tyypillisesti yli 10 m/s tuulennopeutta napakorkeudella voimalamallista ja etenkin tornikorkeudesta riippuen. Tuulennopeuden edelleen kasvaessa tuulivoimalan siipikulmasäätö tasoittaa äänitehotason nousun roottorin pyörimisnopeuden pysyessä ennallaan.

Taustamelu, kuten liikennemelu ja teollisuusmelu sekä tuulen tuottama aallokko- ja puustokohina, peittävät tuulivoimaloiden melua, mutta peittoäänet ovat ajallisesti ja tasoltaan vaihtelevia. Tuulikohina esimerkiksi puustossa on taajuuskaistaltaan laajakaistaista ja tuulensuunnasta,

puulajeista, vuodenajasta ja tuulennopeudesta riippuva. Puustokohinan äänitaso mittauskorkeudella 1,5 m voi nousta kuitenkin tuulennopeuden mukaan kokemuseräisesti jopa yli 60 dB:n tasolle [16].

Ilmakehän pystysuuntaisen stabiilisuuden ja ilmavirran turbulenssin vaihtelut vuorokauden eri aikoina voivat vaikuttaa tuulisuuden tasoon eri korkeuksilla [15]. Ilmakehän neutraalin stabiilisuuden vallitessa 8 m/s tuulennopeus 10 metrin korkeudella vastaa korkeudella 100 m nopeutta 12 m/s, korkeudella 160 m nopeutta 14 m/s ja korkeudella 200 m nopeutta 15 m/s.

Moderneissa tuulivoimalaitoksissa melun lähtöäänitasa voidaan kontrolloida erillisellä optimointisäädöllä, jonka avulla kellonajan, tuulensuunnan ja tuulennopeuden mukaan säädetään lapakulmaa haluttuun pyörimisnopeuteen ja melutasoon. Tällä säädöllä on kuitenkin vaikutuksia voimalan sen hetkiseen tuotantototehoon. Modernit voimalamallit sisältävät usein myös siiven jättöreunan sahalaidoituksen, joka vähentää melupäästöä nimellisteholla tällä hetkellä noin 2–3 dB ja tulevaisuudessa vieläkin enemmän serraatioiden tuotekehityksen johdosta [13].

Tarkempia taustatietoja tuulivoimaloiden aiheuttaman melun syntymekanismeista, luonteesta ja vaikutuksista on koottuna julkaisuihin [1], [2] ja [5].

2.2 Melumallinnusohjeistus

Ympäristöministeriö on julkaissut 28.2.2014 ohjeen tuulivoimaloiden melun mallintamiseen [7]. Ohjeessa on annettu tietoja mallinnusmenettelyistä arvioitaessa tuulivoimaloiden aiheuttamaa melukuormitusta ympäristönsuojelulain täytäntöönpanossa ja soveltamisessa sekä maankäyttö- ja rakennuslain mukaisissa menettelyissä. Ohjeissa määritellään yksityiskohtaisesti käytettävät mallit, niiden parametrit ja lähtötiedot sekä tulosten esittämistavat. Yksityiskohtainen ohjeistus on koettu tarpeelliseksi, jotta mallinnustulokset olisivat aina tekijöistä riippumatta vertailukelpoisia keskenään. Tämän raportin melumallinnus on toteutettu ympäristöministeriön mallinnusohjeistuksen mukaisesti.

Melumallinnuksen lähtötietona tulisi käyttää teknisen spesifikaation IEC TS 61400-14 mukaista tuulivoimalan melupäästön tunnusarvoa (declared value) L_{WAd} . Se määritellään standardin IEC 61400-11 mukaisissa mittauksissa äänitehotasoksi, jonka varmuus melupäästön mahdollisessa verifiointissa on 95 %. Tunnusarvo koostuu mitatusta keskimääräisestä äänitehotasosta L_{WA} sekä varmuusarvosta K, joka vastaa voimalatyyppien melutason vaihteluväliä 95 %:n varmuudella.

Äänitehotasot on ilmoitettava 1/3-oktaaveittain keskitäajuuksilla 20–10000 Hz ja oktaaveittain keskitäajuuksilla 31,5–8000 Hz, ja ne tulee olla saatavilla 10 m:n referenssikorkeutta vastaavilla tuulen nopeuksilla 8 m/s ja 10 m/s. Melumallinnuksen epävarmuus on tarkastelussa ja ohjeistuksessa sisällytetty laskennassa käytettyyn tuulivoimaloiden melupäästön arvoon, jolloin mallinnustuloksia voidaan suoraan verrata suunnitteluohjearvoihin ilman erillistä epävarmuus-tarkastelua, ja äänen etenemisen ja ympäristöolosuhteiden mallinnukseen voidaan käyttää vakioituja sää- ja ympäristöolosuhdearvoja.

Melun häiritsevyyteen vaikuttaa äänitasojen lisäksi melupäästöön mahdollisesti liittyvät erityisen häiritsevät melukomponentit: melun kapeakaistaisuus, melun impulssimaisuus ja merkityksellinen sykintä (nk. amplitudimodulaatio). Melun impulssimaisuuden ja merkityksellisen sykinän vaikutukset oletetaan sisältyvän valmistajan ilmoittamiin melupäästön tunnusarvoihin, eikä mallinnusohjeistuksessa edellytetä niiden erillistä tarkastelua.

Äänen etenemislaskennassa käytetään ohjeen mukaisia standardiin ISO 9613-2 perustuvia sää- ja ympäristöolosuhdearvoja. Maaston pinnan laatu ja muoto otetaan mallinnuksessa erillisinä huomioon. Lisäksi matalataajuisten äänen eteneminen tulee mallintaa erikseen ohjeistuksessa määritellyn erillislaskennan avulla, joka perustuu Tanskassa annettuun ohjeistukseen, jonka

parametreja on mukautettu Suomen olosuhteisiin [3]. Laskennassa otetaan huomioon geometrinen etäisyysvaimennus sekä ohjeistuksen mukaiset ilmakehän absorption ja maastovaikutuksen parametrit. Matalataajuisen äänen tarkastelu tehdään erikseen 1/3-oktaaveittain taajuusalueella 20–200 Hz melulle merkittävimmin altistuvien kohteiden (rakennusten) ulkopuolella. Laskennan tarkoituksena on tuottaa tieto ulkomelutasoista terssikaistoittain, ja niiden perusteella voidaan arvioida rakennuksen sisämelutaso oletetulla ääneneristävyydellä.

2.3 Ohjearvot

Valtioneuvoston 1.9.2015 voimaan astunut asetus 1107/2015 määrittää tuulivoimaloiden aiheuttaman ulkomelutason ohjearvot [9]. Päätöstä sovelletaan meluhaittojen ehkäisemiseksi ja ympäristön viihtyisyyden turvaamiseksi maankäytön, liikenteen ja rakentamisen suunnittelussa sekä rakentamisen lupamenettelyissä. Ohjearvot määritetään melun A-painotettuina päivä- (klo 07–22) ja yöajan (klo 22–07) ekvivalenttimelutasoina ulkoalueille asumiseen käytettävillä alueilla. Valtioneuvoston asetus korvaa aiemmat ympäristöministeriön suosittelemat suunnitteluarvot tuulivoimaloiden ulkomelutasoille [8].

Kun laskennallisia melutasoja verrataan valtioneuvoston asetuksen ohjearvoihin, laskettuun melutasoon ei tehdä korjausta melun impulssimaisuuden tai kapeakaistaisuuden vuoksi. Ympäristöministeriön melumallinnusohjeistuksen [7] mukaan näiden vaikutusten oletetaan lähtökohtaisesti sisältyvän valmistajan ilmoittamiin melupäästön tunnusarvoihin, joita käytetään laskennan lähtötietoina. Sen sijaan valvonnan yhteydessä tehtäviin mittaustuloksiin lisätään 5 dB ennen valtioneuvoston ohjearvoon vertaamista, mikäli tuulivoimalan ääni sisältää kapeakaistaisia tai impulssimaisia komponentteja. Valtioneuvoston ohjearvot on koottu taulukkoon (Taulukko 2).

Taulukko 2: Mallinnustulosten arvioinnissa sovellettavat valtioneuvoston asetuksen mukaiset ohjearvot.

Tuulivoimamelun ohjearvot	LA _{eq} päiväajalle (klo 7–22)	LA _{eq} yöajalle (klo 22–7)
Pysyvä asutus, Loma-asutus, Hoitolaitokset, Leirintäalueet	45 dB	40 dB
Oppilaitokset, Virkistysalueet	45 dB	-
Kansallispuistot	40 dB	40 dB

Sosiaali- ja terveysministeriö on määrittänyt 15.5.2015 voimaan astuneessa asumisterveysasetuksessa toimenpiderajat matalataajuiselle yöaikaiselle melulle sisätiloissa [6]. Melun toimenpiderajat on annettu terssikaistoittain painottamattomille tunnin keskiäänitasoille, ja ne on lueteltu taulukossa (Taulukko 3). Ohjeistuksen mukaiset mallinnustulokset vastaavat matalataajuisen melun tasoa ulkotiloissa, joten ne eivät ole suoraan verrannollisia Asumisterveysasetuksen arvoihin. Ulkomelutasojen avulla voidaan kuitenkin arvioida sisämelutasoja, kun rakennuksen vaipan ääneneristävyys tunnetaan riittävällä tarkkuudella.

Taulukko 3: Asumisterveysasetuksen toimenpiderajat sisämelulle terssikaistoittain. Desibeliarvot ovat taajuus-painottamattomia.

Taajuus [Hz]	20	25	31,5	40	50	63	80	100	125	160	200
Äänitaso $L_{eq,1h}$ [dB]	74	64	56	49	44	42	40	38	36	34	32

2.4 Sisämelutasojen arviointi

Asumisterveysasetuksessa 545/2015 annetaan matalien taajuuksien 20–200 Hz tunnin keskiäänitasojen (Taulukko 3) lisäksi toimenpiderajat päivä- ja yöajan kokonaismelutasoille sisätiloissa. Päiväaikainen (klo 07-22) keskiäänitaso ei saa ylittää 35 dB(A) ja yöaikainen (klo 22-07) keskiäänitaso 30 dB(A). Lisäksi yöaikainen musiikkimelu tai muu vastaava mahdollisesti unihäiriötä aiheuttava melu, joka erottuu selvästi taustamelusta, ei saa ylittää 25 dB yhden tunnin keskiäänitasona $L_{eq,1h}$ mitattuna niissä tiloissa, jotka on tarkoitettu nukkumiseen.

Ympäristöministeriön melumallinnusohjeet eivät sisällä erillisiä ohjeita sisämelun kokonaisäänitason mallintamiseksi. Yöajan sisämelun toimenpiderajojen oletetaan kuitenkin alittuvan, mikäli melumallinnuksen antamat ulkomelutasot sekä matalataajuisten sisämelun tasot alittavat valtioneuvoston asetuksen ohjearvot ja asumisterveysasetuksen toimenpidearvot. Ympäristöministeriön asetuksen 796/2017 mukaan uudisrakennusten ulkovaipan ääneneristykseen on oltava vähintään 30 dB. Jos tuulivoimaloiden aiheuttama ulkomelutaso alittaa 40 dB(A), niin sisämelutaso pysyy uudisrakennuksilla selkeästi toimenpiderajan alapuolella. Vanhemmat rakennukset eivät kuitenkaan välttämättä toteuta uuden asetuksen vaatimustasoa.

Suomalaisten asuinrakennusten ääneneristävyttä on tutkittu artikkelissa [4], jossa on esitetty taajuuskohtaiset äänitasoerot matalille taajuuskaistoille 20-200 Hz. Artikkelin arvot (Taulukko 6) on määritetty tilastollisesti niin, että ne ylittyvät 84 % todennäköisyydellä suomalaisissa pientaloissa, ja niitä on käytetty tässä selvityksessä matalataajuisten sisämelutasojen arviointiin. Rakennusten ilmaäänieristykseen keskimääräinen profiili kasvaa korkeammille taajuuksille mentäessä, jonka perusteella mallinnusohjeistuksen mukainen sisämelujen arviointi tehdään vain matalille taajuuksille. Jos matalataajuisten sisämelun tasojen todetaan pysyvän annetuissa toimenpiderajoissa, myös kokonaismelun tasot pysyvät todennäköisesti raja-arvojen alapuolella.

3 Tuulivoimakohteen melumallinnus

3.1 Keskiäänitasojen LAeq mallinnus

Tuulivoimaloiden aiheuttaman keskiäänitason mallinnus on suoritettu laskentastandardin ISO 9613-2 mukaisesti AFRY Numerola -mallinnusohjelmistolla. Mallinnuksessa on käytetty V162 5.6 MW Mode 0 (blades with serrated trailing edges) taajuusjakaumia. Taajuusjakaumat on saatu seuraavasta tuulivoimalavalmistajan dokumentista:

- V162-5.6 MW, Third octave noise emission. DMS 0079-5298_01. 2019-01-23.

Dokumenttia varten tuulivoimalatyypin V162 testimittauksia ei ollut saatavilla. Esitetyt melutasot perustuvat tuulivoimalatyypillä V136 tehtyihin mittauksiin, joiden perusteella V162:n melutasoja on arvioitu dokumentissa esitetyllä tavalla. Dokumentissa ilmoitettuihin melutasoihin on lisätty 4 dB:n varmuusarvo, joka on korkeampi kuin ympäristöministeriön 14.9.2016 antaman lisäohjeistuksen mukainen 2 dB [10]:

”Takuuarvoa ei ole aina esitetty dokumentissa IEC 61400-14 standardin määrittämällä tavalla ja takuuarvo joudutaan tällöin arvioimaan hankekehittäjän tai meluselvitystä tekevän konsultin toimesta. Tässä tapauksessa laskeminen tulee suorittaa IEC 61400-14 mukaisesti. Mikäli takuuarvoa ei ole mahdollista määrittää standardin IEC 61400-14 mukaisesti, tulee tuulivoimalan melupäästön lukuarvoon lisätä varmuusarvona 2 dB takuuarvon saamiseksi.”

Tuulivoimalatyypin V162 5.6 MW Mode 0 äänitehotaso on 104 dB(A). Mallinuksissa voimaloille on käytetty äänitehotasoa 108 dB(A). Mallinuksissa käytetyt taajuusjakaumat vastaavat tuulennopeutta 15 m/s napakorkeudella 200 m, jonka arvioidaan vastaavan melumallinnusohjeistuksen mukaista referenssinopeutta 8 m/s 10 m korkeudella. Tuulivoimaloiden melun impulssimaisuuteen tai amplitudimodulaatioon liittyvää sanktiota ei ole käytetty mallinuksissa.

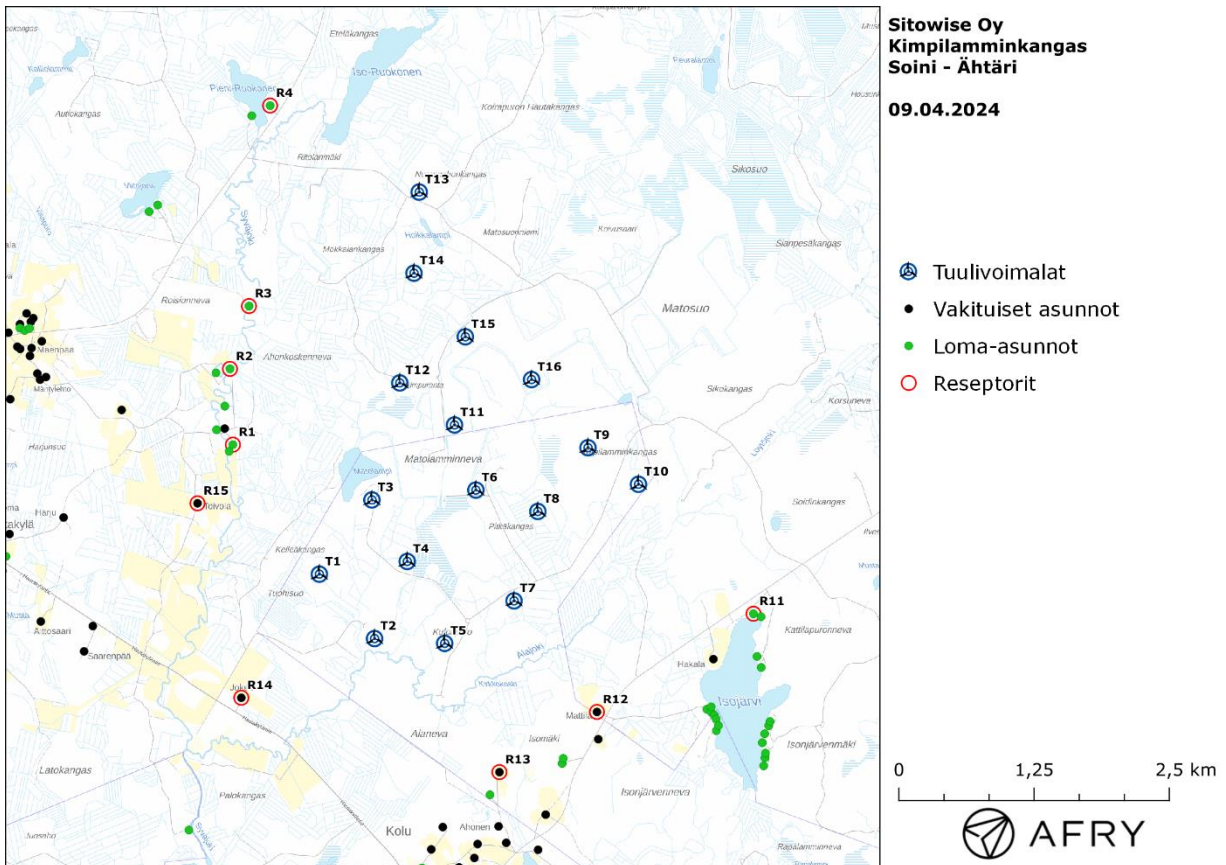
Tuulivoimalatyyppien melupäästön kapeakaistaisuuden arvioinnissa on käytetty ympäristöministeriön raportissa Ympäristömelun mittaaminen [11] esitettyä yksinkertaista menetelmää, joka perustuu äänitehotasojen vertailuun terssikaistoittain (1/3-oktaaveittain). Melun tulkitaan olevan kapeakaistaista, mikäli ainakin yhden terssikaistan äänitehotaso on vähintään 5 dB suurempi kuin välittömästi kyseisen kaistan ala- ja yläpuolella olevien terssikaistojen tasot. Luvussa 6 esitettyjen melun taajuusjakaumien mukaan tämä ehto ei toteudu, joten melun kapeakaistaisuuteen liittyvää sanktiota ei ole käytetty.

Maaston korkeusaineistona on käytetty Maanmittauslaitoksen aineistoa *Korkeusmalli 2 m*, jonka pystysuuntainen tarkkuus on 0,3 m ja vaakasuuntainen resoluutio 2 m. Melutasot tuulivoimaloiden ympäristössä laskettiin hilapisteistöön, jonka korkeus on (ohjeistuksen mukaisesti) 4 m maanpinnasta ja vaakaresoluutio 10 m. Ilmakehän absorptio aiheuttama vaimennus, äänen suuntaavuus ja sääolosuhteiden vaikutus äänen etenemiseen on määritetty ympäristöministeriön ohjeistusten mukaisesti. Tuulivoimalan sijoituspaikan ympäristössä maaston vaikutuskerroin on ollut maa-alueilla 0,4 ja vesialueilla 0,0. Mallinnusohjeistuksen mukaisesti tuulivoimalan melupäästöön lisätään 2 dB, mikäli voimalan ja melulle altistuvan kohteen välinen korkeusero ylittää 60 m. Akustisen laskennan lähtötiedoista ja parametreista on tehty yhteenveto lukuun 6.

Taulukossa (Taulukko 4) on määritelty tuulivoimaloiden ympäristöstä yhdeksän vertailurakennusta, joiden kohdilla keskiäänitason LAeq ja matalataajuisen melun tasoja tarkastellaan tarkemmin. Rakennusten sijaintipisteitä kutsutaan reseptoripisteiksi, ja niiden paikat suhteessa tuulivoimaloihin on esitetty karttapohjalla (Kuva 3). Rakennusten sijaitsevat noin 1,2-1,6 km etäisyydellä voimaloista.

Taulukko 4: Reseptorien koordinaatit ETRS-TM35FIN-koordinaatistossa.

Reseptori	E	N	Maaston korkeus [m]	Rakennusluokitus
R1	357416	6961299	177	lomarakennus
R2	357389	6961999	177	lomarakennus
R3	357565	6962579	180	lomarakennus
R4	357760	6964431	183	lomarakennus
R11	362229	6959737	194	lomarakennus
R12	360782	6958830	195	vakituinen asuinrakennus
R13	359880	6958274	209	vakituinen asuinrakennus
R14	357494	6958961	177	vakituinen asuinrakennus
R15	357089	6960757	181	vakituinen asuinrakennus

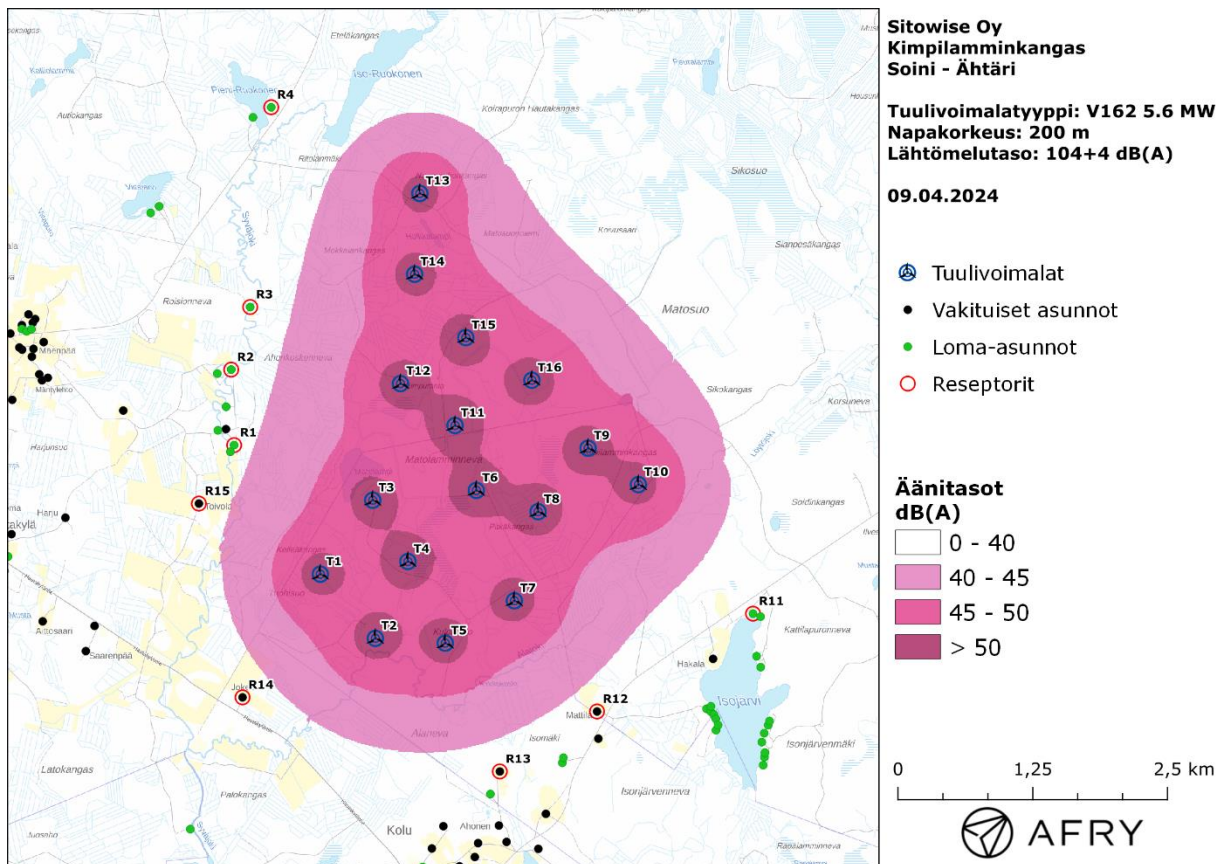


Kuva 3: Reseptorien paikat tuulivoimapuiston hankealueella.

Meluvaikutus

Tuulivoimaloiden aiheuttama mallinnettu keskiäänitaso LAeq on esitetty karttakuvana (Kuva 4). Alueen rakennustieto perustuu Maanmittauslaitoksen maastotietokannan aineistoon, jossa on eritelty alueen asuinrakennukset ja loma-asunnot. Karttakuvaan on merkitty keskiäänitasojen 40 dB(A), 45 dB(A) ja 50 dB(A) mukaiset vyöhykkeet, joita käytetään apuna tulosten arvioinnissa.

Keskiäänitasot reseptoreiden kohdilla on lueteltu taulukossa (Taulukko 5). Mallinnustulosten perusteella keskiäänitasot jäävät valtioneuvoston asetuksen 40 dB(A):n ohjearvon alapuolelle kaikkien alueen asuin- ja lomarakennusten kohdilla.



Kuva 4: Keskiäänitasot LAeq Kimpilamminkankaan tuulivoimapuiston hankealueella.

Taulukko 5: Keskiäänitasot LAeq reseptoripisteiden kohdilla.

Reseptori	Äänitaso dB(A)
R1	38,9
R2	37,8
R3	37,9
R4	34,4
R11	35,7
R12	38,3
R13	38,0
R14	37,9
R15	38,0

3.2 Matalataajuisen melun mallinnus

Matalataajuisen melun laskenta on suoritettu ympäristöministeriön mallinnusohjeistuksen mukaisesti [7]. Laskennan lähtötietona on käytetty samoja valmistajan ilmoittamia melun taajuusjakaumia kuin keskiäänitasojen mallinnuksessa, mutta rajoittuen 1/3-oktaaveittain taajuuksille 20–200 Hz. Matalataajuisen melun laskenta suoritetaan taajuuspainottamattomilla melutasoilla.

Meluvaikutus

Matalataajuisen melun arvioinnissa käytetään Suomen asumisterveysasetuksessa määriteltyjä taajuuskohtaisia arvoja, jotka antavat toimenpiderajat matalataajuisen melun yöaikaisille sisämelutasoille (Taulukko 3). Ympäristöministeriön ohjeistuksen mukainen mallinnus antaa matalataajuisen ulkomelun tasot voimaloita lähimpien rakennusten kohdilla. Tulokset eivät siis ole suoraan vertailukelpoisia asumisterveysasetuksen arvoihin, vaan tulokinnassa pitää huomioida myös rakennusten ulkovaipan ääneneristävyys.

Ympäristöministeriön ohjeiden mukainen matalataajuisen melun laskenta perustuu Tanskan ympäristöhallinnon ohjeissa esitettyyn menetelmään [3], jonka parametreihin on tehty joitakin Suomen olosuhteisiin perustuvia tarkennuksia. Tanskan menetelmässä on määritelty rakennuksesta aiheutuva äänitasoero (ΔL_o) taajuuskaistoittain, jolloin saadaan laskettua myös sisämelutasot ja toimenpiderajoihin verrannolliset mallinnustulokset.

Tässä raportissa käytetyt rakennusten parametrit perustuvat tutkimukseen suomalaisten pientalojen äänieristävyyden arvoista [4]. Turun ammattikorkeakoulussa tehdyssä tutkimuksessa esitetyt arvot perustuvat suomalaisissa pientaloissa tehtyihin mittauksiin, joiden avulla on johdettu tilastollinen estimaatti talojen ääneneristävyyksille eri taajuuksilla. Artikkelin [4] äänitasoerot ylittyvät 84 % todennäköisyydellä suomalaisissa pientaloissa, ja ne ovat selkeästi alhaisempia kuin Tanskan ympäristöhallinnon ohjeissa annetut arvot. Ne antavat siten konservatiivisen arvion rakennusten aiheuttamalle ääneneristävyydelle, ja tässä raportissa vertailurakennusten matalataajuisia sisämelutasoja arvioidaan käyttäen näitä alempia äänitasoeroja. Taulukossa (Taulukko 6) on esitetty sekä Tanskan ympäristöhallinnon ohjeissa että artikkelissa [4] annetut äänitasoerot.

Taulukko 6: Rakennuksen äänitasoerot taajuuskaistoittain.

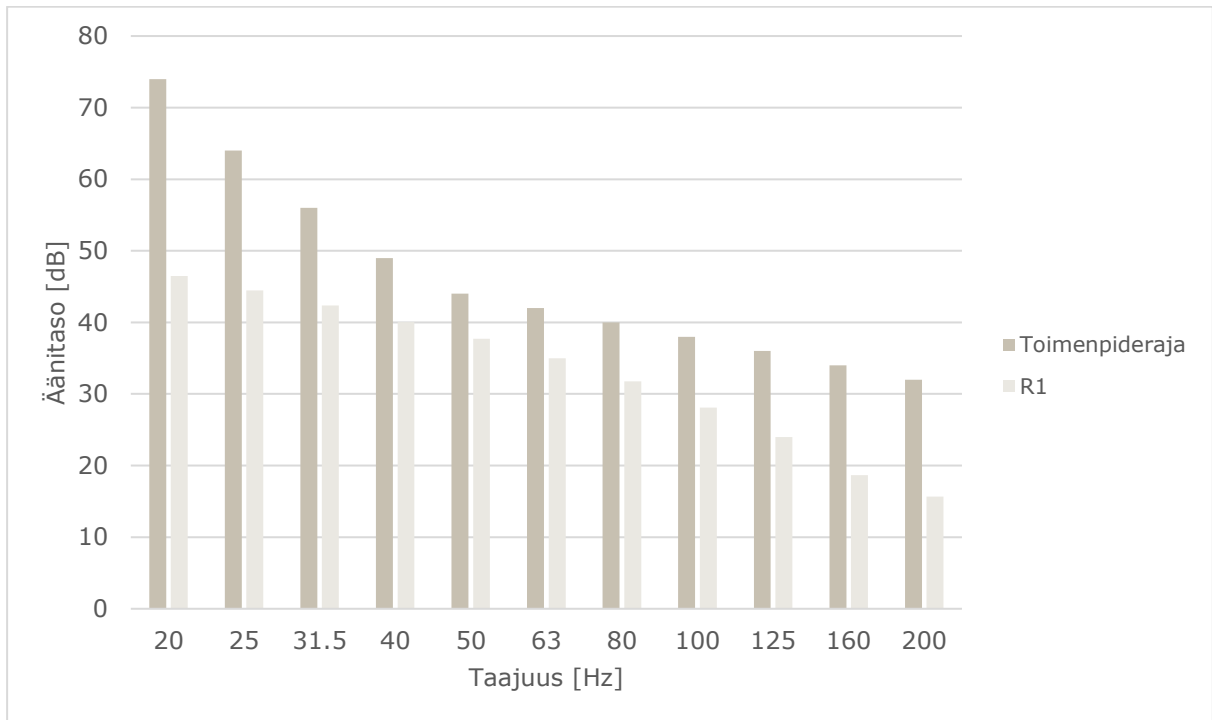
Taajuus [Hz]	20	25	31,5	40	50	63	80	100	125	160	200
Äänitasoero [dB] (Tanskan ohjeistus)	6,6	8,4	10,8	11,4	13,0	16,6	19,7	21,2	20,2	21,2	-
Äänitasoero [dB] (viite [4])	7,6	8,3	9,2	10,3	11,5	13,0	14,8	16,8	18,8	21,1	22,8

Melutasoja tarkastellaan aiemmin määriteltyjen reseptoreiden paikoilla. Lisäksi lasketaan sisämelutasot eniten melulle altistuvassa kohteessa käyttäen alempia äänitasoeroja (Taulukko 6) ja verrataan näitä tuloksia Asumisterveysasetuksen arvoihin. Tuulivoimaloiden aiheuttama matalataajuinen ulkomelutaso reseptoreiden kohdilla taajuuskaistoittain ja ilman taajuuspainotusta on lueteltu taulukossa (Taulukko 7). Taulukkoon on eritelty ohjeistuksen mukaisesti lasketut ulkotilojen melutasot.

Korkeimmat matalataajuisen melun tasot kohdistuvat vertailurakennukseen R1, jonka kohdalla on laskettu myös sisämelutasot ja verrattu niitä Asumisterveysasetuksen arvoihin (Kuva 5). Kun otetaan huomioon rakennuksien ääneneristävyys, melutasot jäävät toimenpiderajojen alapuolelle koko taajuusvälillä.

Taulukko 7: Matalataajuisen ulkomelun äänitasot (dB) reseptoreiden kohdilla.

taajuus	20	25	31,5	40	50	63	80	100	125	160	200
R1	54,1	52,8	51,5	50,3	49,2	48,0	46,5	44,9	42,8	39,8	38,5
R2	53,3	52,0	50,8	49,5	48,4	47,2	45,7	44,1	41,9	38,8	37,5
R3	53,2	51,9	50,7	49,5	48,4	47,1	45,7	44,0	41,9	38,8	37,5
R4	50,7	49,3	48,1	46,9	45,7	44,5	43,0	41,3	39,0	35,9	34,4
R11	51,8	50,5	49,2	48,0	46,9	45,6	44,2	42,5	40,3	37,1	35,7
R12	53,5	52,2	51,0	49,7	48,6	47,4	45,9	44,3	42,2	39,1	37,8
R13	53,2	51,9	50,6	49,4	48,3	47,1	45,6	44,0	41,8	38,8	37,5
R14	53,1	51,8	50,5	49,3	48,2	47,0	45,5	43,9	41,7	38,7	37,4
R15	53,3	52,0	50,8	49,6	48,5	47,2	45,8	44,1	42,0	38,9	37,6



Kuva 5: Matalataajuisen sisämelun tasot reseptorin R1 kohdalla.

4 Yhteenveto

Raportissa on esitetty Soinin kunnan ja Ähtärin kaupungin alueille suunnitellun Kimpilamminkankaan tuulivoimapuiston ympäristölleen aiheuttaman meluvaikutuksen laskennallinen arvio. Arviointi on tehty 16 voimalan sijoitussuunnitelmalle käyttäen tuulivoimalatyyppin V162 5.6 MW Mode 0 taajuusjakaumia lähtömelutasolla 108 dB(A) ja napakorkeutta 200 m.

Mallinnusten perustella melutasot alueen loma- ja asuinrakennusten kohdilla jäävät alle valtioneuvoston ohjearvojen. Myös matalataajuisen melun tasot pysyvät kaikkien rakennusten kohdalla asumisterveysasetuksessa asetettujen toimenpiderajojen alapuolella.

5 Viitteet

- [1] C. Di Napoli: Tuulivoimaloiden melun syntytavat ja leviäminen, Suomen Ympäristö 4, 2007.
- [2] D. Siponen: Noise Annoyance of Wind Turbines, VTT Research Report VTTR-00951-11, 2011.
- [3] J. Jakobsen: Danish regulation for low frequency noise from wind turbines, Journal of Low Frequency Noise, Vibration and Active Control 31(4), 2012.
- [4] J. Keränen, J. Hakala, V. Hongisto: The sound insulation of façades at frequencies 5–5000Hz, Building and Environment 156, 2019.
- [5] S. Uosukainen: Tuulivoimaloiden melun synty, eteneminen ja häiritsevyys, VTT Tiedotteita 2529, 2010.
- [6] Sosiaali- ja terveysministeriön asetus asunnon ja muun oleskelutilan terveydellisistä olosuhteista sekä ulkopuolisten asiantuntijoiden pätevyysvaatimuksista. Sosiaali- ja terveysministeriö 2015.
- [7] Tuulivoimaloiden melun mallintaminen, Ympäristöhallinnon ohjeita 2|2014. Ympäristöministeriö.
- [8] Tuulivoimarakentamisen suunnittelu. Päivitys 2016. Ympäristöhallinnon ohjeita 5|2016. Ympäristöministeriö, 2016.
- [9] Valtioneuvoston asetus tuulivoimaloiden ulkomelutason ohjearvoista. Astui voimaan 1.9.2015.
- [10] Yhteenveto tuulivoimaloiden melupäästön takuuarvon käyttämisestä meluselvityksissä liittyvästä kyselystä. Ympäristöministeriö, 14.9.2016.
- [11] Ympäristömelun mittaaminen. Ympäristöministeriö, Ohje I 1995.
- [12] IECRE - IEC System for Certification to Standards Relating to Equipment for Use in Renewable Energy Applications. IECRE.WE.TC.21.0091-R1, EnVentus V162. 20.8.2021, DNV Renewables Certification.
- [13] C. A. León: Trailing Edge Serrations, Effect of Their Flap Angle on Flow and Acoustics. 7th International Conference on Wind Turbine Noise, Rotterdam, 2nd to 5th May 2017.
- [14] M. Gupta, K. Madsen: Advancements in continuous learning for tonality free turbine design. Conference Proceedings. 8th International Conference on Wind Turbine Noise, Lissabon, June 12-14, 2019.
- [15] K. Bolin: The Influence of Background Sounds on Loudness and Annoyance of Wind Turbine Noise. Acta Acustica united with Acustica, Vol 98 (2012) pages 741-748.
- [16] D. Halstead, N. Tam: A study of background noise levels measured during far-field receptor testing of wind turbine facilities. Conference Proceedings. 8th International Conference on Wind Turbine Noise, Lissabon, June 12-14, 2019.
- [17] S. Oerlemans, J.G. Schepers: Prediction of wind turbine noise directivity and swish, Proc. 3rd Int. conference on wind turbine noise, Aalborg, Denmark, 2009.

6 Melumallinnuksen tiedot

RAPORTIN JA RAPORTOIJAN TIEDOT							
Mallinnusraportin numero/tunniste:				Raportin hyväksyntäpäivämäärä: 11.04.2024			
Tekijä/organisaatio, yhteystiedot: AFRY Finland Oy							
Vastuuhenkilöt: Juulianna Lähteinen ja Mika Laitinen							
Laatija: Juulianna Lähteinen				Tarkastaja/hyväksyjä: Mika Laitinen			
MALLINNUSOHJELMAN TIEDOT							
Mallinnusohjelma ja versio: AFRY Numerola -mallinnusohjelmisto				Mallinnusmenetelmä: ISO 9613-2			
TUULIVOIMALAN (TUULIVOIMALOIDEN) TIEDOT							
Tuulivoimalan valmistaja: Vestas				Tyyppi: V162 5.6 MW Mode 0		Sarjanumero/t:	
Nimellisteho: 5,6 MW		Napakorkeus: 200 m		Roottorin halkaisija: 162 m		Tornin tyyppi:	
Mahdollisuudet vaikuttaa tuulivoimalan melupäästöön käytön aikana ja sen vaikutus meluun							
Lapakulman säätö		Pyörimisnopeus		Muu, mikä			
Kyllä	dB	Kyllä	dB				dB
Ei	Ei tiedossa	Ei	Ei tiedossa				dB
AKUSTISET TIEDOT/LASKENNAN LÄHTÖTIEDOT							
V162-5.6 MW, Third octave noise emission. DMS 0079-5298_01. 2019-01-23.							
Alla esitettyihin arvoihin on lisätty 2 dB:n varmuusarvo. Mallinnuksissa arvoihin on lisätty vielä ylimääräinen 2 dB:n varmuusarvo.							
Melupäästötiedot (valmistajan ilmoittamat melupäästön tunnusarvot)							
Oktaaveittain [Hz]		1/3-oktaaveittain [Hz]					
31,5		20	61,8	200	93	2000	91,6
63	86,9	25	66,3	250	94,3	2500	89,7
125	94,4	31,5	70,6	315	95,3	3150	87,4
250	99,1	40	74,6	400	96,0	4000	84,7
500	101,0	50	78,1	500	96,3	5000	81,9
1000	100,1	63	81,4	630	96,4	6300	78,7
2000	96,5	80	84,5	800	96,0	8000	74,9
4000	90,0	100	87,0	1000	95,4	10000	71,2
8000	80,7	125	89,3	1250	94,5		
		160	91,4	1600	93,1		

Melun erityispiirteiden mittaustulos ja havainnot:											
Kapeakaistaisuus/ tonaalisuus		Impulssimaisuus		Merkityksellinen sykintä (amplitudi- modulaatio)			Muu, mikä:				
kyllä	ei	kyllä	ei	kyllä	ei	kyllä	ei	kyllä	ei		
Laskentakorkeus						Laskentaruudun koko [m x m]					
4 m						10 m x 10 m					
Suhteellinen kosteus						Lämpötila					
70 %						15 C°					
Maastomallin lähde ja tarkkuus											
Maastomallin lähde: Maanmittauslaitos						Vaakaresoluutio: 2 m		Pystyresoluutio: 0,3 m			
Maan- ja vedenpinnan absorptio ja heijastuksen huomioiminen, käytetyt kertoimet											
ISO 9613-2											
Vesialueet, (0) / (G)											
Maa-alueet, (0,4) / (A-D/E-F)											
Maa-alueet (0) / (G)											
Ilmakehän stabiilius laskennassa/meteorologinen korjaus											
Neutraali											
Voimalan äänen suuntaavuus ja vaimentuminen											
Vapaa avaruus											
Melulle altistuvat asukkaat ja kohteet, lkm (ilman meluntorjuntaa/voimalan ohjausta)											
Asukkaat: 0 kpl				Vapaa-ajan rakennukset: 0 kpl				Hoito- ja oppilaitokset: 0 kpl			
Melulle altistuvat asukkaat ja kohteet, lkm (meluntorjunta/voimalan ohjaus huomioiden)											
Asukkaat: 0 kpl				Vapaa-ajan rakennukset: 0 kpl				Hoito- ja oppilaitokset: 0 kpl			
Melun leviäminen virkistys- tai luonnonsuojelualueille											
Virkistysalueet: 0 kpl						Luonnonsuojelualueet: 0 kpl					
Lineaariset melutasot [dB] altistuvien kohteiden (rakennusten) ulkopuolella:											
Hz	20	25	31,5	40	50	63	80	100	125	160	200
R1	54,1	52,8	51,5	50,3	49,2	48,0	46,5	44,9	42,8	39,8	38,5
R2	53,3	52,0	50,8	49,5	48,4	47,2	45,7	44,1	41,9	38,8	37,5
R3	53,2	51,9	50,7	49,5	48,4	47,1	45,7	44,0	41,9	38,8	37,5
R4	50,7	49,3	48,1	46,9	45,7	44,5	43,0	41,3	39,0	35,9	34,4
R11	51,8	50,5	49,2	48,0	46,9	45,6	44,2	42,5	40,3	37,1	35,7
R12	53,5	52,2	51,0	49,7	48,6	47,4	45,9	44,3	42,2	39,1	37,8
R13	53,2	51,9	50,6	49,4	48,3	47,1	45,6	44,0	41,8	38,8	37,5
R14	53,1	51,8	50,5	49,3	48,2	47,0	45,5	43,9	41,7	38,7	37,4
R15	53,3	52,0	50,8	49,6	48,5	47,2	45,8	44,1	42,0	38,9	37,6