



## ÄHTÄRIN KAUPUNKI

Keskustaajaman asemakaavan muutos ja laajennus, Ostolantien ja Pihlajavedentien alue

Halkoniemen asemakaavan muutos ja laajennus, Pihlajavedentien alue

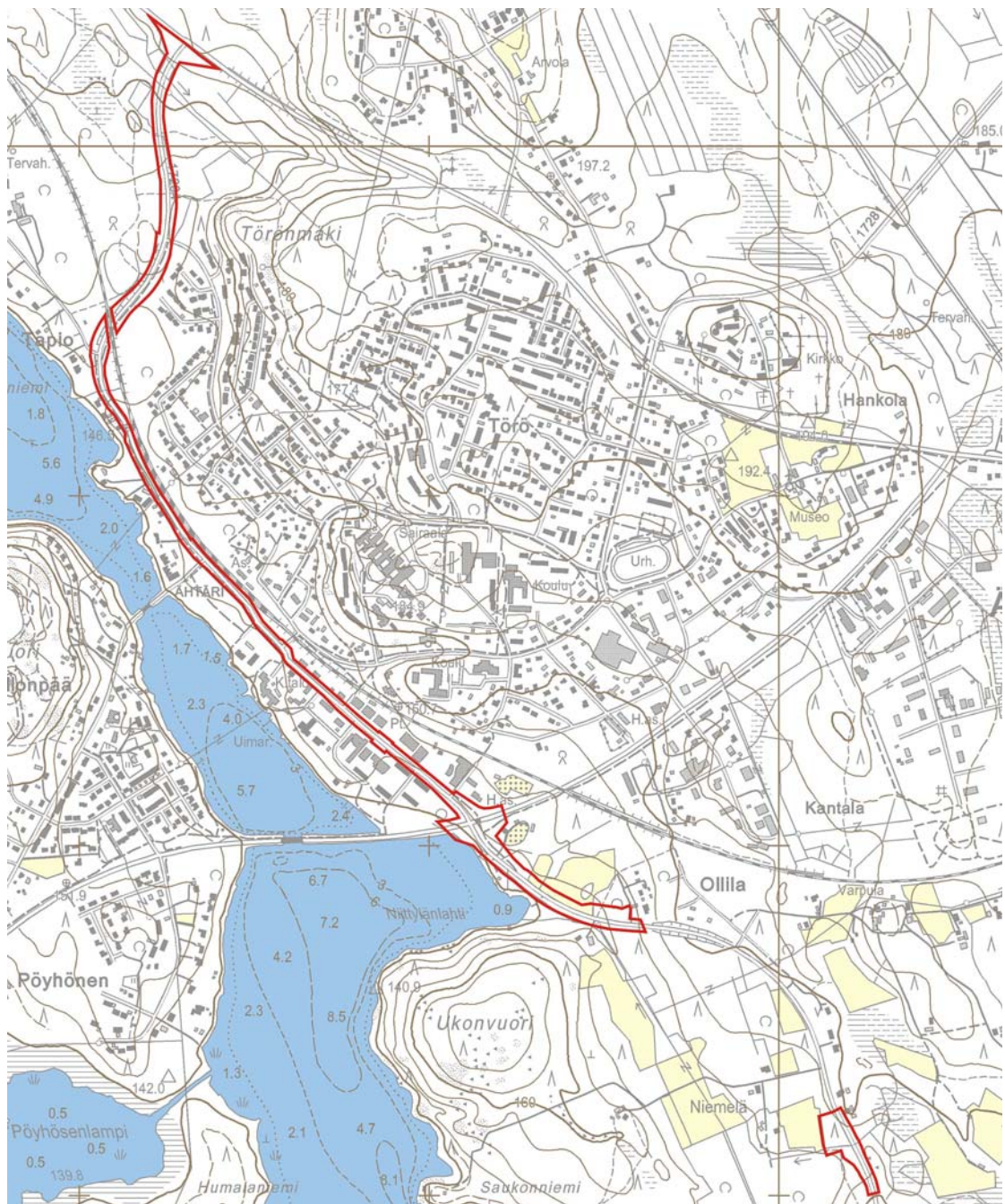
## 1 PERUSTIEDOT

### 1.1 Tunnistetiedot

Asemakaavan selostus, joka koskee 8.4.2014 päivätyjä kaavakarttoja.

Asemakaavan muutos koskee Keskustaajaman asemakaava-alueella Ostolantien ja Pihlajavedentien tiealueita, maa- ja metsätalousaluetta sekä Hömmöntien katualuetta. Asemakaavan muutos koskee Halkoniemen asemakaava-alueella kortteliin 800 liittyvää virkistysaluetta.

Asemakaavan muutoksella ja laajennuksella muodostuu Keskustaajaman asemakaavan Ostolantien katualue ja Pihlajavedentien tiealue sekä niihin liittyvät maa- ja metsätalousalueet. Lisäksi asemakaavan muutoksella ja laajennuksella muodostuu Halkoniemen asemakaavan Pihlajavedentien tiealue sekä virkistys- ja katualueita.



Kuva 1. Alueiden sijainti

## **1.2 Kaava-alueen sijainti ja laajuus**

Alue 1: Kaava-alue sijaitsee Ähtärin keskustassa ja rajautuu pohjoisessa Töysäntiehen (vt 18). Alue ulottuu etelässä Hömmöntien liittymään saakka. Kaavoitettavan alueen pinta-ala on noin 11,3 ha.

Alue 2: Kaava-alue sijaitsee Halkoniemen alueen pohjoisosassa, Pihlajavedentien ja Halkokaarentien liittymän alueella. Suunnittelualueen laajuus on noin 1,4 ha.

## **1.3 Kaavan nimi ja tarkoitus**

Asemakaavan nimi on:

Alue 1: KESKUSTAAJAMAN ASEMAKAAVAN MUUTOS JA LAAJENNUS, Ostolantien ja Pihlajavedentien alue.

Alue 2: HALKONIEMEN ASEMAKAAVAN MUUTOS JA LAAJENNUS, Pihlajavedentien alue.

Tavoitteena on muuttaa Ostolantien alue (LYT) kaduksi. Samalla laajennetaan asemakaavaa pohjoisen suuntaan siten, että Ostolantien katualue liittyy valtatiehen 18.

Pihlajavedentien suunnittelualueilla tavoitteena on muuttaa ja laajentaa asemakaavaa siten, että mahdollistetaan Pihlajavedentien varteen suunnitellun tiesuunnitelman toteuttaminen. Tiesuunnitelman mukaan olemassa olevaa kevyen liikenteen väylää jatketaan ja rakennetaan Pihlajavedentien alitus Halkokaaren asuntoalueelle rakennettavaa kevyen liikenteen yhteyttä varten. Asemakaavaa laajennetaan siten, että tiesuunnitelman mukaiset toimenpiteet voidaan sijoittaa tiealueelle.

**1.4 Sisällysluettelo**

<b>1</b>	<b>PERUSTIEDOT .....</b>	<b>1</b>
1.1	Tunnistetiedot	1
1.2	Kaava-alueen sijainti ja laajuus	2
1.3	Kaavan nimi ja tarkoitus	2
1.4	Sisällysluettelo	3
1.5	Liiteasiakirjat	4
1.6	Muut kaavaa koskevat asiakirjat, selvitykset ja lähdemateriaali	4
<b>2</b>	<b>TIIVISTELMÄ.....</b>	<b>5</b>
2.1	Kaavaprosessin vaiheet	5
2.2	Asemakaava	5
2.3	Asemakaavan toteuttaminen	5
<b>3</b>	<b>LÄHTÖKOHDAT .....</b>	<b>6</b>
3.1	Selvitys suunnittelualan oloista	6
3.2	Suunnittelutilanne	10
<b>4</b>	<b>ASEMAKAAVAN SUUNNITTELUN VAIHEET .....</b>	<b>14</b>
4.1	Asemakaavan suunnittelun tarve	14
4.2	Suunnittelun käynnistäminen ja sitä koskevat päätökset	14
4.3	Osallistuminen ja yhteistyö	14
4.4	Asemakaavan tavoitteet	15
4.5	Asemakaavaratkaisun vaihtoehdot ja niiden vaikutukset	16
<b>5</b>	<b>ASEMAKAAVAN KUVAUS.....</b>	<b>17</b>
5.1	Kaavan rakenne	17
5.2	Ympäristön laatua koskevien tavoitteiden toteutuminen	17
5.3	Aluevaraukset	17
5.4	Kaavan vaikutukset	17
5.5	Nimistö	18
<b>6</b>	<b>ASEMAKAAVAN TOTEUTUS.....</b>	<b>19</b>

## **1.5 Liiteasiakirjat**

- Liite 1. Luonto- ja liito-oravaselvitys 2013  
Liite 2. Osallistumis- ja arviointisuunnitelma

## **1.6 Muut kaavaa koskevat asiakirjat, selvitykset ja lähdemateriaali**

- 2009 Alavuden Kuortaneen, Töysän ja Ähtärin liikenneturvallisuuksuunnitelma, Tiehallinto, Ramboll  
2009 Osayleiskaavan muinaisjäännösinventointi, Mikroliitti Oy  
2010 Täydentävä rakennusinventointi, Pöyry Finland Oy  
2012 Korttelin 5 yleissuunnitelma, Pöyry Finland Oy  
2013 Osayleiskaavan luonto- ja liito-oravaselvitys, täydennykset 2013, Pöyry Finland Oy  
2014 Mt 6215, kevyen liikenteen väylä välillä KT 68 (Virtaintie) –Halkoniemi, Tiesuunnitelmaluonnos, Pöyry Finland Oy

## **2 TIIVISTELMÄ**

### **2.1 Kaavaprosessin vaiheet**

Ähtärin kaupunginhallitus päätti maaliskuussa 2014 asemakaavamuutoksen ja -laajennuksen laatimisesta. Kaavoituksen vireilletulosta ilmoitettiin osallistumis- ja arviointisuunnitelmasta tiedottamalla ja asettamalla se nähtäville yhdessä kaavaluonnosten kanssa huhtikuussa 2014. Kaavaehdotus asetettiin \_\_\_\_kuussa \_\_\_\_ valmisteluaineistoinen virallisesti nähtäville. Kaupunginvaltuusto hyväksyi asemakaavan \_\_\_\_kuussa \_\_\_\_.

### **2.2 Asemakaava**

Alue 1: Ostolantie on muutettu katualueeksi ja Pihlajavedentien tiealuetta on laajennettu kevyen liikenteen väylän ja siihen liittyvän alikulun sijoittamiseksi tiealueelle. Ostolantien ja Pihlajavedentien varteen on osoitettu maa- ja metsätalousalueita (M).

Alue 2: Halkokaarentien liittymän etelä- ja pohjoispuolelle on osoitettu lähivirkistysalueita (VL-4). Pihlajavedentie on osoitettu yleisen tien alueeksi (LT).

### **2.3 Asemakaavan toteuttaminen**

Alue 1 on pääosin rakennettua ympäristöä. Alue 2 on osittain rakennettua ympäristöä. Rakennushankkeet käynnistyvät tarpeen mukaan kaavan saatua lainvoiman.

### 3 LÄHTÖKOHDAT

#### 3.1 Selvitys suunnittelualueen oloista

##### 3.1.1 Alueen yleiskuvaus

Alue 1 sijaitsee Ähtärin keskustassa ja alue 2 keskustan eteläpuolella Halkokaaren alueella.



Kuva 2. Ote alueen ilmakuvasta

### 3.1.2 Luonnonympäristö

#### Luonnonolot

Alue 1: Suunnittelualue on pääosin rakennettua ympäristöä. Pihlajavedentien varressa on peltoa ja jonkin verran puustoa. Suunnitellun alikulun kohdalla maanpinnan korkeus vaihtelee noin välillä +142...+149 m.

Alue 2: Suunnittelualue sijoittuu Pihlajavedentien ja Halkokaarentien liittymän ympäristöön. Halkokaarentien liittymän pohjois- ja eteläpuolella on metsää.

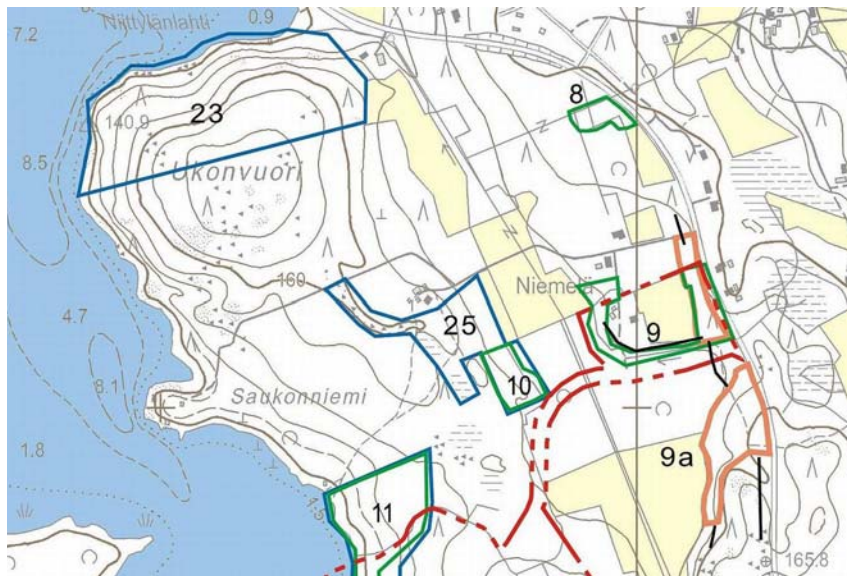
#### Luonto- ja liito-oravaselvitys 2013

Ähtärin keskustaajaman osayleiskaavoituksen ja Halkoniemen asemakaavoituksen yhteydessä on laadittu luonto- ja liito-oravaselvitys vuonna 2011, jota on täydennetty vuonna 2013.

Alue 1: Luontoselvityksen mukaan Ostolantien, Pihlajavedentien ja Hömmön alikulun alueella ei ole sellaisia luontoarvoja, jotka tulisi huomioida kaavoituksessa. Alueella ei myöskään havaittu uhanalaisia lajeja.

Alue 2: Halkoniemen alueelta laaditun luonto- ja liito-oravaselvityksen mukaan Halkokaarentien liittymän pohjois- ja eteläpuolella olevilla metsäalueilla on havaittu liito-oravan elinympäristö (*kohteet 9 ja 9a*) on havaittu liito-oravaesiintymiä, jotka on otettava kaavoituksessa huomioon. Kohteet ovat luontodirektiivin liitteessä IV (a) mainitun liito-oravan lisääntymis- ja levähdysalueita. Liito-oravan pesäpuita ja niiden lähipuita ei saa kaataa ja esiintyminä rajatut alueet tulisi säilyttää yhtenäisinä. Lisäksi esiintymiä ympäröivillä laajemmilla metsäalueilla tulee huomioida liito-oravien kannalta tarpeellisten liikkumisyhteyksien säilyminen. Liito-oravat liikkuvat kohteiden 9 ja 9a välillä koivua ja kuusta kasvavan metsälaikun kautta (kuva 3).

#### Liite 1. Luonto- ja liito-oravaselvitys 2013



Kuva 3. Luontokohteet (v. 2013 tarkistetut liito-oravien elinympäristöt oranssilla värillä ja kulkuyhteydet mustalla).

#### Maaperä

GTK:n maaperätietojen perusteella alueen Ostolantien ja Halkokaarentien liittymän alueen maaperä on moreenia. Hömmön alueelle suunnitellun alikulun kohdalla on moreenia samoin kuin Pihlajavedentien alkupäässä ja niiden välisellä alueella hienoa hietaa.

#### Maaperätutkimus

Pöyry Finland Oy on tutkinut vuonna 2014 tiesuunnitelman laatimisen yhteydessä Pihlajavedentien alueen maaperää. Suunnittelun aikana alikulkukäytävän sekä Halkokaarentien liittymän kohdalla

tehtiin molemmissa painokairauksia kahdessa pisteessä. Selvityksen mukaan alikulun suunnittelualueella on routivaa savista silttiä noin 1–2 m syvyydestä alkaen.

### 3.1.3 Rakennettu ympäristö

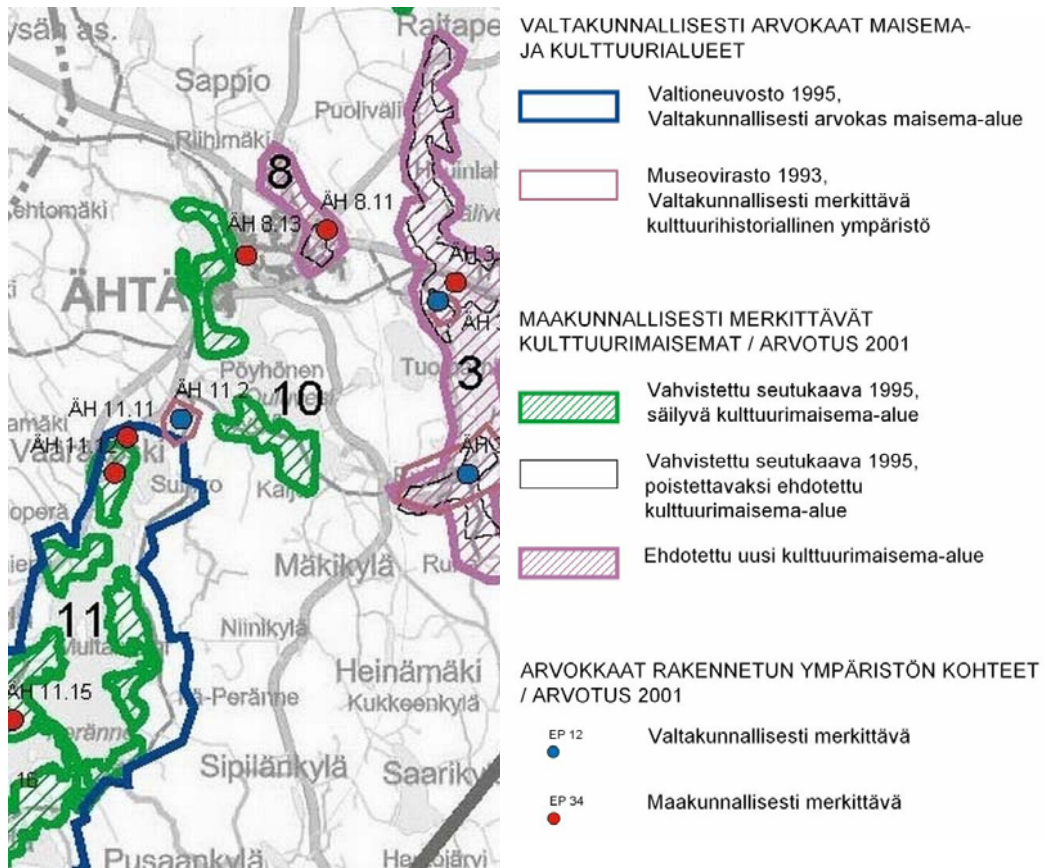
#### Yhdyskuntarakenne

Alue 1 sijoittuu Ähtärin liikekeskustaan ja alue 2 Halkoniemen pohjoisosan alueelle Pihlajavedentien varteen.

#### Rakennettu ympäristö ja rakennuskanta

Alueella ei ole rakennuksia. Ähtärin keskustaajaman osayleiskaavoituksen yhteydessä laaditun täydentävän rakennusinventoinnin mukaan alueella ei ole todettu rakennetun kulttuuriympäristön erityisiä kohteita, mutta inventoinnin mukaan Ostolantien vanhan osan rakennuskulttuurikohteet muodostavat yhtenäisenä hahmotettavan ja ympäristöstään erottuvan kokonaisuuden. Ostolantie sijoittuu vähäiseltä osin maakunnallisesti merkittävään kulttuurimaisemaan (Mustikkavuori–Vilhelä–Kuikanlahti–Pöyhösenniemi).

Alueelta ei ole todettu kiinteitä muinaisjäänöksiä.



Kuva 4. Ote valtakunnallisesti ja maakunnallisesti arvokkaista maisema- ja kulttuurialueista, Kuusioskunnat, EP:n liitto, Motiivi Oy 2001.

#### Palvelut

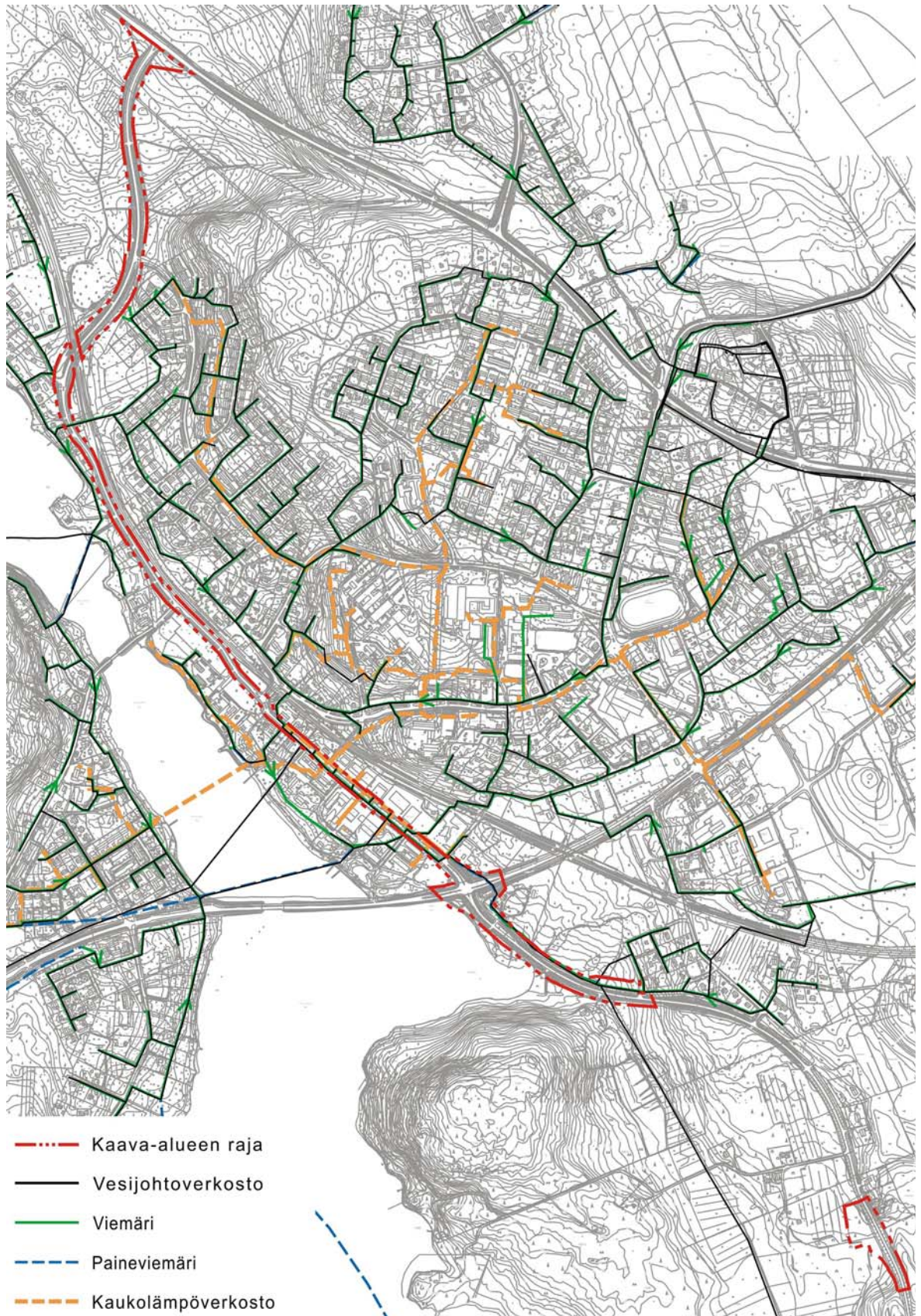
Alueet tukeutuvat Ähtärin keskustan julkisiin ja kaupallisiin palveluihin.

#### Liikenne

Alueella kulkevia yleisiä teitä ovat: Ostolantie (yt 17284, Ostola) ja Pihlajavedentie (yt 6215, Yltiänjärvi–Ähtäri). Ostolantien varressa on pysäköintipaikkoja ja kevyen liikenteen väylä, joka kulkee Virtaintieltä Leppävuorentielle saakka. Pihlajavedentien alkupäässä on rakennettu noin 200 m kevyen liikenteen väylää.

**Tekninen huolto**

Suunnittelualueet ovat vesi- ja viemäriverkoston ja osittain kaukolämpöverkoston piirissä. Tekniset verkostot on esitetty kuvassa 5.



Kuva 5. Tekniset verkostot

## Liikenne

Ostolantien (yt 17284) keskivuorokausiliikenne oli 1421–3991 ajoneuvoa/vrk vuonna 2012. Ennusteen mukaan Ostolantien liikennemäärä ei kasva merkittävästi vuoteen 2030 mennessä. Ennustetuilla liikennemäärällä ja ajoneuvonopeudella 40 km/h keskimääräinen 55 dB:n ulkomelualue ulottuu noin 30–43 metrin päähän tien keskilinjasta.

Pihlajavedentien (yt 6215) keskivuorokausiliikenne oli 1062 ajoneuvoa/vrk vuonna 2012. Ennustettu liikennemäärä vuodelle 2030 on Pihlajavedentiellä 1200 ajoneuvoa/vrk. Ennustetuilla liikennemäärällä ja ajoneuvonopeudella 80 km/h keskimääräinen 55 dB:n ulkomelualue ulottuu noin 49 metrin päähän tien keskilinjasta. Halkokaaren asuntoalueen kohdalle Pihlajavedentielle suunnitellulla ajoneuvonopeudella 60 km/h keskimääräinen 55 dB:n ulkomelualue ulottuu noin 36 metrin päähän tien keskilinjasta.

### 3.1.4 Maanomistus

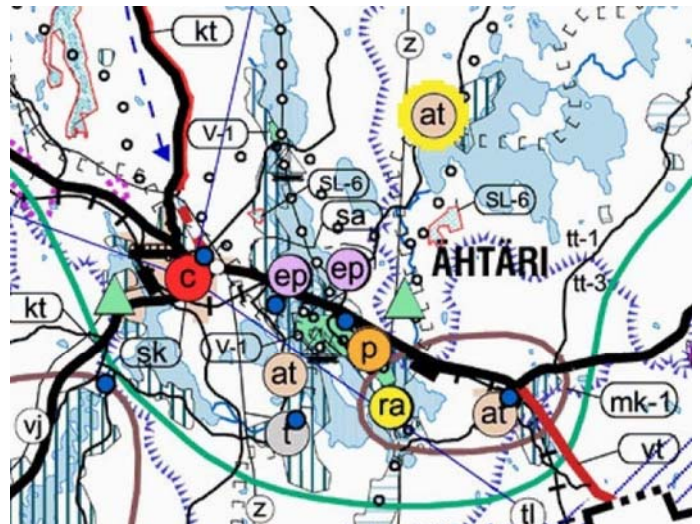
Ostolantie ja Pihlajavedentie ovat valtion omistuksessa olevia yleisiä teitä. Muut alueet ovat kaupungin ja yksityisten omistuksessa.

## 3.2 Suunnittelutilanne

### 3.2.1 Kaava-alueita koskevat suunnitelmat, päätökset ja selvitykset

#### Maakuntakaava

Ähtärin kaupunki kuuluu Etelä-Pohjanmaan liiton alueeseen, jolla on voimassa toukokuussa 2005 vahvistettu maakuntakaava. Valtioneuvoston päätös valtakunnallisista alueidenkäyttötavoitteista tuli voimaan vuonna 2001. Tarkistetut tavoitteet tulivat voimaan 1.3.2009.



Kuva 6. Ote maakuntakaavasta

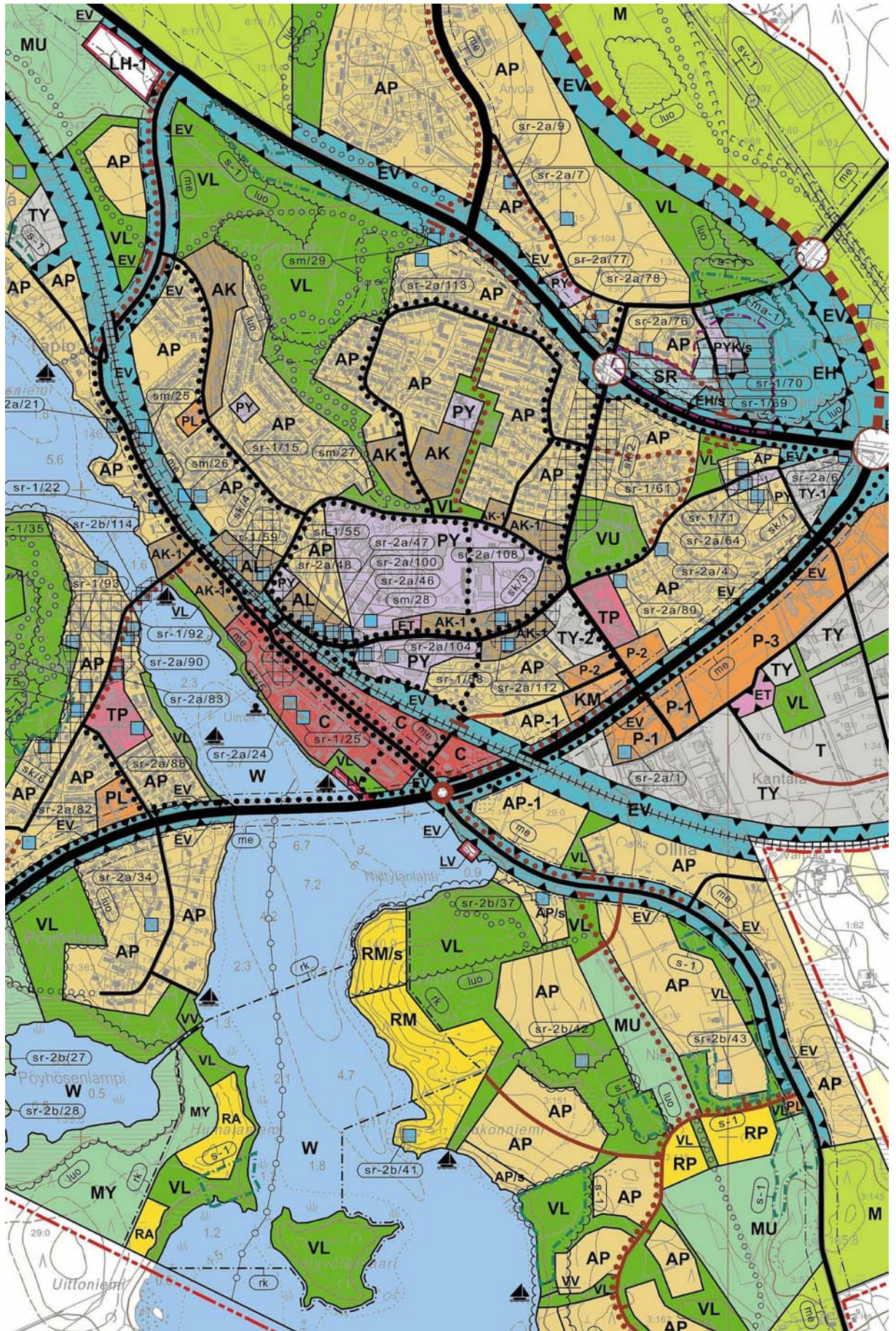
#### Yleiskaava

Kaavoitettavalla alueella on voimassa Keskustaaajaman osayleiskaava, joka on hyväksytty kaupunginvaltuustossa 11.11.2013 (kuva 7).

#### Asemakaava

Suunnittelualueella ovat voimassa seuraavat asemakaavat (kuva 8):

2	Rakennuskaavan muutos	LH vahv.30.05.1968
22	Rakennuskaavan muutos	LH vahv.20.06.1983
40	Rakennuskaavan muutos	LH vahv.23.12.1985
42	Rakennuskaavan muutos	LH vahv.31.12.1985
61	Leppävuoren alueen rakennuskaavan muutos ja laajennus	LH vahv.31.03.1992
73	Sahan alueen rakennuskaavan muutos	LH vahv.02.12.1994
81	Rakennuskaavan muutos	KV hyv. 20.03.2000
82	Rakennuskaavan muutos	KV hyv. 20.03.2000
90	Asemakaavan muutos	KV hyv. 19.06.2006
98	Halkoniemen asemakaava	KV hyv. 11.11.2013



Kuva 7. Ote osayleiskaavasta KV 11.11.2013



*Kuva 8. Ote asemakaavayhdistelmästä ja suunnittelualueiden raja*

### Rakennusjärjestys

Ähtärin kaupungin rakennusjärjestyksen on kaupunginvaltuusto hyväksynyt 20.1.2003.

### Pohjakartta

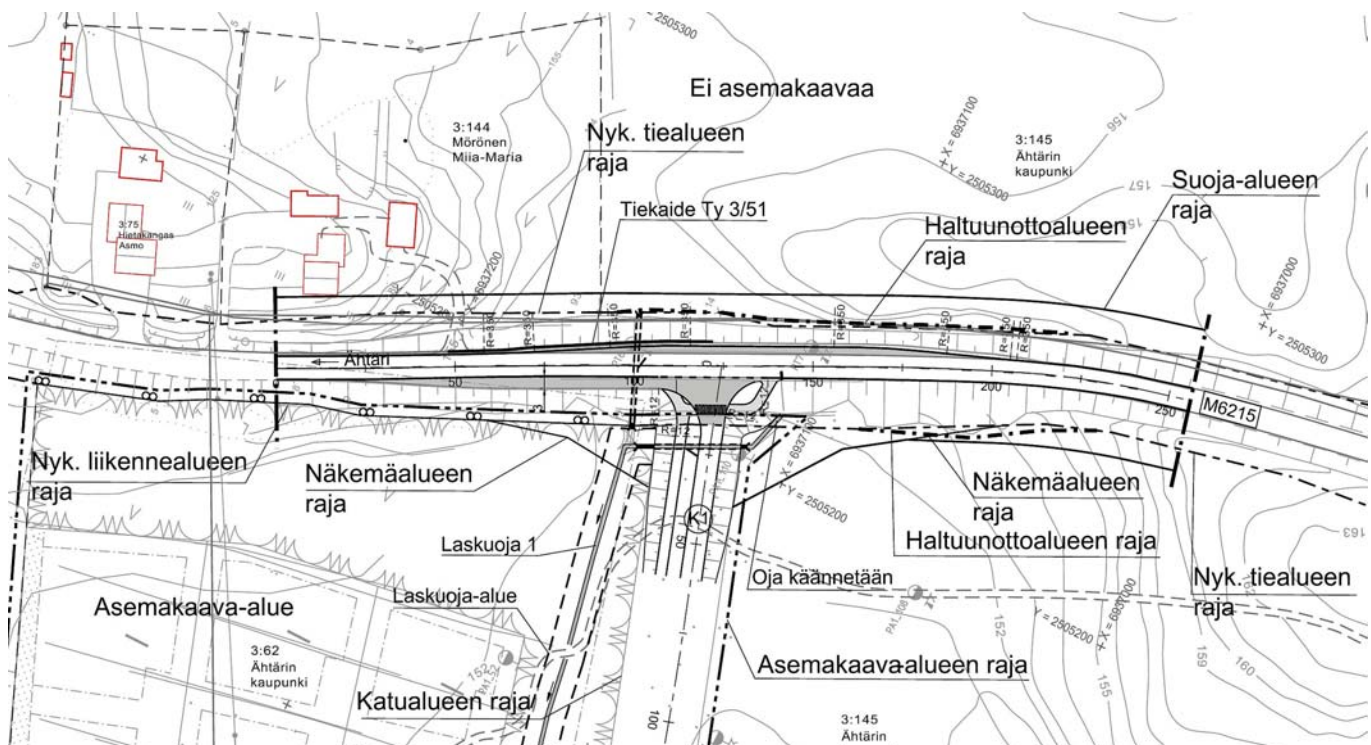
Kaavoituksen pohjakartta Keskustaajaman alueella on ajantasainen. Pohjakartan on laatinut Ähtärin kaupunki. Halkoniemen alueen pohjakartan on laatinut Kiinteistö ja Mittaus Oy vuonna 2013 ja se on hyväksytty 12.4.2013.

### Tiesuunnitelma

Pöyry Finland Oy on laatinut vuonna 2014 maantien 6215 kevyen liikenteen väylän ja alikulkusillan tiesuunnitelmaa välille Virtaintie–Kaukolantie (kuva 9). Samalla on suunniteltu Halkokaarentien ja maantien 6215 liittymäjärjestelyjä ja esitetty väistötilan rakentamista maantien reunaan (kuva 10).



Kuva 9. Ote kevyen liikenteen väylän ja alikulun tiesuunnitelmakartasta



Kuva 10. Ote Halkokaarentien liittymän tiesuunnitelmakartasta

## **4 ASEMAKAAVAN SUUNNITTELUN VAIHEET**

### **4.1 Asemakaavan suunnittelun tarve**

Kaavoitustyöhön ryhdyttiin tarpeesta muuttaa Ostolantien tiealue kaduksi ja liittää katualue valtatiehen 18 sekä mahdollistaa Pihlajavedentien varteen suunnitellun tiesuunnitelman toteuttaminen siten, että tiesuunnitelman toimenpiteet voidaan sijoittaa tiealueelle.

### **4.2 Suunnittelun käynnistäminen ja sitä koskevat päätökset**

Ähtärin kaupunginhallitus on tehnyt 3.3.2014 § 64 kaavoituspäätöksen asemakaavamutoksen ja laajennuksen laatimisesta Ostolantien ja Pihlajavedentien alueille. Kaavoitustyö käynnistettiin Pöyry Finland Oy:ssä keväällä 2014.

### **4.3 Osallistuminen ja yhteistyö**

#### **4.3.1 Osalliset**

Kaavoitustyötä varten laadittiin 8.4.2014 osallistumis- ja arviointisuunnitelma, jossa osallisiksi määriteltiin suunnittelualueen kiinteistönomistajat, kaupungin asukkaat, kaupunginvaltuusto, kaupunginhallitus, tekninen lautakunta, muut lautakunnat, Ähtärin Energia ja Vesi Oy, Etelä-Pohjanmaan elinkeino-, liikenne- ja ympäristökeskus, Etelä-Pohjanmaan liitto, Etelä-Pohjanmaan maakuntamuseo, Liikennevirasto/rautatiesasto, Anvia Oyj, Koillis-Satakunnan Sähkö Oy, Sonera Oyj, suunnittelualueella toimivat yritykset, Ähtärin yrittäjät ry, Ähtärin yrittäjänaiset ry, Suomenselän lintutieteellinen yhdistys ry, Suomenselän metsänhoitoyhdistys ry, Ähtärinjärven luontoyhdistys ry, mahdolliset muut yritykset ja yhteisöt sekä muut osalliset ja osalliseksi ilmoittautuvat.

*Liite 2. Osallistumis- ja arviointisuunnitelma*

#### **4.3.2 Vireilletulo**

Asemakaavan muutos ja laajennus tuli vireille osallistumis- ja arviointisuunnitelmasta tiedottamisen yhteydessä.

#### **4.3.3 Osallistuminen ja vuorovaikutusmenettelyt**

- Osallistumis- ja arviointisuunnitelmasta on tiedotettu ja se on ollut yhdessä kaavaluonnosten kanssa MRA 30 §:n mukaisesti laatimisvaiheen materiaaleineen nähtävillä \_\_.\_\_.2014. Osallistumis- ja arviointisuunnitelma ja kaavaluonnos on lähetetty viranomaisille.
- Kaavaehdotus on ollut MRA 27 §:n mukaisesti julkisesti nähtävillä \_\_.\_\_.2014 välisen ajan. Kaavaehdotuksesta saatiin/ei saatu muistutuksia.
- Kaupunginhallitus päätti kokouksessaan \_\_.\_\_.2014 esittää asemakaavaa kaupunginvaltuuston hyväksyttäväksi.
- Kaupunginvaltuusto hyväksyi asemakaavan \_\_.\_\_.2014.

Kaavaluonnoksista pyydetään tarvittavat lausunnot.

#### **4.3.4 Viranomaisyhteistyö**

Viranomaisyhteistyö on hoidettu lausuntomenettelyllä.

## 4.4 Asemakaavan tavoitteet

### 4.4.1 Lähtökohta-aineiston antamat tavoitteet

#### **Kaupungin asettamat tavoitteet**

Kaupungin tavoitteena on muuttaa Ostolantien teialue kaduksi ja liittää katualue valtatiehen 18. Lisäksi tavoitteena on mahdollistaa Pihlajavedentien varteen suunnitellun tiesuunnitelman toteuttaminen siten, että tiesuunnitelmassa esitetyt toimenpiteet voidaan sijoittaa teialueelle.

#### **Viranomaisten asettamat tavoitteet**

Etelä-Pohjanmaan ELY-keskus/Liikenne on esittänyt Ähtärin kaupungille Ostolantien muuttamista kokonaisuudessaan (Vt 18 saakka) kaduksi kuntoonpanotöiden jälkeen. Kaduksi muuttaminen edellyttää kaupungilta kaavamutoksia ja kadunpitopäätöstä.

#### **Suunnittelutilanteesta johdetut tavoitteet**

##### *Maakuntakaava*

Maakuntakaavassa alue 1 kuuluu Ähtärin keskustatoimintojen alueeseen (C) sekä taajamatoimintojen alueeseen. Molemmat suunnittelualueet kuuluvat Alavuden, Kuortaneen, Lehtimäen, Töysän ja Ähtärin alueelle osoitettuun matkailun vetovoima-alueeseen (mv), joka kohdeselostuksen mukaan on luonto- ja ostosmatkailun muodostama kokonaisuus, jossa on painotettu virkistystä. Ostolantie sijoittuu osittain Mustikkavuoren – Pöyhösenniemen - Kuikanlahden ja Villedän alueelle osoitettuun kulttuuriympäristön tai maiseman vaalimisen kannalta maakunnallisesti tärkeään alueeseen.

##### *Yleiskaava*

Osayleiskaavassa Ostolantie ja Pihlajavedentie on osoitettu yleisinä teinä.

Alue 1: Virtaintien liittymän kohdalle on merkitty kiertoliittymä. Ostolantien varteen on osoitettu uusi kevyen liikenteen väylä Laajan alueelta Töysäntielle ja uusi kevyen liikenteen alikulku Leppävuorentien eteläpuolelle. Lisäksi on merkitty olemassa olevat kevyen liikenteen väylät. Pihlajavedentien varteen on osoitettu uusi kevyen liikenteen väylä tien pohjoispuolelle ja uusi kevyen liikenteen alikulku Hömmöntien länsipuolelle. Ostolantien ja Pihlajavedentien varret on osoitettu pääosin suojaviheralueena (EV). Lähiympäristöön on osoitettu asuinalueita (AK-1, AP, AP-1, AL), keskustatoimintojen aluetta (C) sekä lähivirkistysaluetta (VL). Ostolantien varteen on osoitettu kaupungintalon ympäristöön kaupunki- tai kyläkuvallisesti arvokas alue (sk-5).

Alue 2: Halkokaarentie on osoitettu osayleiskaavassa uutena tienä ja sen varteen on merkitty uusi kevyen liikenteen väylä. Halkokaarentien liittymän ympäristöön on osoitettu lähialvelujen aluetta (PL), lähivirkistysaluetta (VL) sekä suojaviheraluetta (EV). Halkokaarentien liittymän ympäristöön on osoitettu alueen osa (s-1), jolla sijaitsee LsL 49 §:n perusteella suojeltuja liito-oravan lisääntymis- ja levähdyspaikkoja, joiden hävittäminen ja heikentäminen on kielletty.

Ostolantien ja Pihlajavedentien molemmin puolin on merkitty keskimääräinen 55 dBA:n ulkomeluvyöhykkeen raja (me).

##### *Asemakaava*

Alue 1: Voimassa olevissa asemakaavoissa Ostolantie ja Pihlajavedentie on merkitty yleisen tien alueina vierialueineen (LYT). Virtaintie on merkitty yleisen tien alueena (LT). Pihlajavedentien pohjoispuolelle on osoitettu maa- ja metsätalousaluetta (M).

Alue 2: Voimassa olevassa Halkoniemen asemakaavassa alueelle on osoitettu lähivirkistysaluetta (VL-4) ja Halkokaarentien katualuetta. Pihlajavedentien alueella ei ole asemakaavaa.

#### **Alueen oloista ja ominaisuuksista johdetut tavoitteet**

Vuonna 2011 laaditun ja vuonna 2013 täydennetyt luonto- ja liito-oravaselvityksen mukaan kaava-alueelta on havaittu kaksi liito-oravaesiintymää, jotka sijaitsevat Pihlajavedentien varressa Halkokaarentien liittymän molemmin puolin. Luonnonsuojelulain 49 §:n 1 momentin mukaan luontodirektiivin liitteessä IV (a) tarkoitettuihin eläinlajeihin kuuluvien (kuten liito-oravien) yksilöiden selvästi luonnossa havaittavien lisääntymis- ja levähdyspaikkojen hävittäminen ja heikentäminen on

kielletty. Selvityksen mukaan alueella havaitut liito-oravaesiintymät on otettava kaavoituksessa huomioon. Lisäksi esiintymiä ympäröivillä laajemmilla metsäalueilla tulee huomioida liito-oravien kannalta tarpeellisten liikkumisyhteyksien säilyminen. Liito-oravat liikkuvat Halkokaarentien varren koivua ja kuusta kasvavan metsälaikun kautta. Mikäli kohtaan jätetään riittävästi puustoa ja suunnitellun tien leveys on enimmillään 25 metriä, varmistaa tämä riittävän kulkuyhteyden säilymisen liito-oravan lisääntymis- ja levähdyspaikkojen välillä.

## **4.5 Asemakaavaratkaisun vaihtoehdot ja niiden vaikutukset**

### **4.5.1 Asemakaavaratkaisun valinta ja perusteet**

#### **Kaavaluonnos 8.4.2014**

Alueelta laadittiin lähtötietojen sekä esitettyjen tavoitteiden ja kannanottojen perusteella kaavaluonnokset, jotka on päivätty 8.4.2014.

Alue 1: Ostolantie on muutettu katualueeksi ja Pihlajavedentien tiealuetta on laajennettu kevyen liikenteen väylän ja siihen liittyvän alikulun sijoittamiseksi tiealueelle. Ostolantien tiealuetta on muutettu maa- ja metsätalousalueeksi tiealueen rajojen tarkistuksen vuoksi. Lisäksi maa- ja metsätalousaluetta on muutettu Pihlajavedentien varressa osin tiealueeksi tiesuunnitelman mukaisesti ja osin laajennettu Hömmöntien länsipuolella.

Alue 2: Pihlajavedentie on osoitettu Halkokaarentien liittymän kohdalla yleisen tien alueeksi tiesuunnitelmassa esitettyjen tiealueen rajojen mukaisesti. Halkokaarentien liittymän etelä- ja pohjoispuolelle on osoitettu lähivirkistysalueita (VL-4).

Kaavaluonnokset olivat yleisesti nähtävillä \_\_.\_\_.2014. Kaavaluonnoksista pyydettiin lausunnot viranomaisilta sekä sähköyhtiöltä. Lausunnot saatiin ..

## **5 ASEMAKAAVAN KUVAUS**

### **5.1 Kaavan rakenne**

Kaava-alueelle muodostuu katu- ja liikennealueita sekä virkistysalueita ja maa- ja metsätalousalueita.

### **5.2 Ympäristön laatua koskevien tavoitteiden toteutuminen**

Liito-oravien kulkuyhteydet Halkokaarentien liittymän ympäristössä on turvattu antamalla kaavassa määräyksiä mm. puuston säilyttämisestä.

### **5.3 Aluevaraukset**

Alueille on osoitettu lähivirkistysalueita (VL-4), yleisen tien alueita (LT), maa- ja metsätalousalueita (M) ja katualueita.

#### **5.3.1 Muut alueet**

##### **Lähivirkistysalue VL-4**

Halkokaarentien etelä- ja pohjoispuolella sijaitsevat metsäalueet on osoitettu lähivirkistysalueena (VL-4). Alueet tulee säilyttää metsäisenä ja sekapuustoisena, jotta turvataan liito-oravan elinpiiriin liittyvä liikkumismahdollisuus ja ruokailumahdollisuudet. Lähivirkistysalueille on osoitettu alueen osia, joilla sijaitsee LsL 49 §:n perusteella suojeltuja (s-5) liito-oravan lisääntymis- ja levähdyspaikkoja, joiden hävittäminen ja heikentäminen on kielletty. Alueen puusto tulee säilyttää tai hoitaa sitä niin, että liito-oravan pesäpuut ja niitä suojaavat puut, ruokailupuut sekä liikkumisen kannalta riittävä puusto säilytetään. Alueen puuston käsittelyä edellyttävistä toimenpiteistä tulee pyytää lausunto ELY-keskukselta. Pihlajavedentien liittymää varten on lähivirkistysalueille merkitty yleisen tien näkemäalueeksi varattu alueen osa (nä).

##### **Yleisen tien alue LT**

Pihlajavedentie on osoitettu yleisen tien alueeksi (LT) ja tiealueen leveydessä on huomioitu tie-suunnitelmat.

##### **Maa- ja metsätalousalue M**

Ostolantien ja Pihlajavedentien varsille on osoitettu maa- ja metsätalousalueita (M).

##### **Katualueet**

Pihlajavedentien tiealueen leveydessä on huomioitu mahdollisuus toteuttaa alikulku Hömmön kohdalle sekä väistötila Halkokaarentielle. Hömmöntien alkuosa on muutettu kevyen liikenteen väylän toteuttamista varten yleisen tien alueeksi.

### **5.4 Kaavan vaikutukset**

#### **5.4.1 Vaikutukset rakennettuun ympäristöön**

##### **Yhdyskuntarakenne ja liikenne**

Kevyen liikenteen väylän jatkaminen tukee Halkoniemen alueen turvallista liikennöintiä keskustan suuntaan. Kaava ei esitä oleellisia muutoksia nykyiseen yhdyskuntarakenteeseen. Rakentaminen on osayleiskaavan mukaista. Suunnittelualueet sijaitsevat yhdyskuntarakenteen kannalta edullisesti.

##### **Taajamakuva**

Alueen taajamakuva ei oleellisesti muutu. Liikenneympäristöä kehitetään.

**Palvelut**

Alueet tukeutuvat Ähtärin keskustan julkisiin ja kaupallisiin palveluihin.

**Virkistys**

Kaavamuutoksella ei ole vaikutusta alueen virkistykseen.

**Liikenne**

Ostolantien varressa kulkee kevyen liikenteen väylä Virtaintieltä Leppävuorentielle. Pihlajavedentien varressa sijaitsevaa kevyen liikenteen väylää on tarkoitus jatkaa Kaukolantielle saakka ja samalla toteutetaan alikulun kautta kevyen liikenteen yhteys keskustasta Halkokaaren asuntoalueelle. Reittien rakennuttua Hömmön ja Halkokaaren asuntoalueilta on hyvät ja turvalliset kevyen liikenteen yhteydet keskustaan.

**Tekninen huolto**

Alueet ovat vesi- ja viemäriverkoston sekä osittain kaukolämpöverkoston piirissä.

**5.4.2 Vaikutukset luontoon ja luonnonympäristöön****Luonnonolot**

Alue 1: Alueen lähimaisema ei muutu muuten kuin Pihlajavedentien kevyen liikenteen väylän jatkamisen ja alikulkusillan osalta, jotka kaventavat maa- ja metsätalousaluetta enimmillään noin 25 metrillä. Kaavamuutoksella ei ole merkittävää vaikutusta luonnonoloihin Ostolantien ja Hömmön alikulun alueella.

Alue 2: Halkokaarentien ympäristössä on säilytetty metsäalueita, joiden puuston säilyttäminen on tärkeää luonnon monimuotoisuuden kannalta. Suunnittelualueella havaitut luonnonsuojelulain 49 §:n perusteella suojeltujen uhanalaisen liito-oravien elinpiirien ja siirtymäreittien säilyminen on huomioitu asemakaavassa ja merkitty lähivirkistysalueeksi.

**5.5 Nimistö**

Nimistö on säilytetty ennallaan.

## 6 ASEMAKAAVAN TOTEUTUS

Asemakaava alkaa toteutua sen jälkeen, kun kaava on saanut lainvoiman.

SEINÄJOELLA 8.4.2014

Liisa Märijärvi-Vanhanen  
Osastopäällikkö  
Kaupunki- ja aluesuunnittelu

Päivi Märjenjärvi  
Suunnittelija

**PÖYRY FINLAND OY**  
Seinäjoen aluetoimisto  
Kampusranta 9 C  
60320 Seinäjoki

16X201052.65041

67090246.BBS  
24.11.2010  
Täydennetty 2.12.2011  
Täydennetty 17.6.2013



Ähtärin kaupunki  
Keskustaajaman osayleiskaava

Luonto- ja liito-oravaselvitys

 Competence. Service. Solutions.

PÖYRY

## Yhteenveto

Tämä luonto- ja liito-oravaselvitys on tehty Ähtärin kaupunkiin keskustaajaman osayleiskaavaa varten. Selvityksen tarkoituksena oli kartoittaa lähtötietojen ja maastokartoitusten perusteella alueen luonnonympäristön yleispiirteet ja luontoarvoiltaan merkittävät kohteet. Maastokartoitukset tehtiin elokuussa 2009 ja liito-oravan osalta toukuussa 2010.

Selvitysalue sijaitsee Etelä-Pohjanmaan maakunnassa Ähtärin kaupungissa. Siihen kuuluu kaupungin keskustaajama ympäristöineen niin, että lännessä alue ulottuu Ouluveden pohjoispään toiselle puolelle ja etelässä Ukonvuoren-Halkoniemen alueelle. Selvitysalueen pinta-ala on noin 20 km<sup>2</sup>.

Lähtötietojen perusteella selvitysalueella tai sen läheisyydessä ei ole Natura 2000-alueita, valtakunnallisten luonnonsuojeluohjelmien kohteita tai maakunnallisesti arvokkaita luontokohteita. Maastokartoitusten perusteella sen merkittävimmät luontoarvot liittyvät varttuneen metsän alueisiin sekä pienvesiin ja vesistöihin. Monilla kohteilla on taajaman lähialueella myös maisemallista ja virkistyskäyttöarvoa.

Lainsäädännön nojalla voimakkaimmin maankäyttöä rajoittavia kohteita alueella ovat luontodirektiivin liitteen IV(a) lajeihin kuuluvan liito-oravan lisääntymis- ja levähdyspaikat. Keväällä 2010 liito-oravaesiintymiä rajattiin alueelta yhteensä yksitoista. Muiden tässä selvityksessä todettujen luontokohteiden huomioon ottamista maankäytön suunnittelussa suositellaan, mutta niiden vaikutus ei ole suunnittelua voimakkaasti rajoittava. Lähimmät Natura-alueet sijaitsevat niin kaukana selvitysalueesta, että osayleiskaavalla ei todennäköisesti ole niihin ulottuvia vaikutuksia.

Raportin päivityksessä 2.12.2011 siihen (luku 5.1.1) lisättiin yksi liito-oravaesiintymätieto, joka tuli esille Villedän asemakaavan muutoksen luontoselvityksessä keväällä 2011.

Raporttia päivitettiin liito-oravatietojen osalta 17.6.2013. Alueelliselta ELY-keskukselta saatujen tietojen pohjalta tehtiin maastokäynti Piensivun pohjoispuoliselle liito-oravaesiintymällä 17.5.2013 (raportin luku 5.1.3, alue 9a).

Pöyry Finland Oy

Soile Turkulainen  
projektipäällikkö

Juha Parviainen  
suunnittelupäällikkö

Yhteystiedot:  
Pöyry Finland Oy  
Ilmarisenkatu 18, 20520 Turku  
puh: 010 33 310  
fax: 010 33 31501  
e-mail: etunimi.sukunimi@poyry.com

**Sisältö****Yhteenveto**

<b>1</b>	<b>JOHDANTO</b>	<b>1</b>
<b>2</b>	<b>SELVITYSALUEEN SIJAINTI JA YLEISKUVAUS</b>	<b>1</b>
<b>3</b>	<b>MENETELMÄT</b>	<b>1</b>
3.1	Lähtötiedot	1
3.2	Maastokartoitukset	2
3.3	Raportointi	2
<b>4</b>	<b>LUONNONYMPÄRISTÖN YLEISPIIRTEET</b>	<b>2</b>
4.1	Geologia ja vesistöt	2
4.2	Kasvillisuus	3
4.3	Eläimistö	3
<b>5</b>	<b>LUONTOARVOILTAAN MERKITTÄVÄT KOHTEET</b>	<b>4</b>
5.1	Uhanalaiset lajit ja direktiivilajit	4
5.1.1	Liito-oravat pohjoisosassa	5
5.1.2	Liito-oravat länsiosassa	6
5.1.3	Liito-oravat eteläosassa	7
5.2	Muut kohteet	9
5.2.1	Pohjoisosa	9
5.2.2	Länsiosa	12
5.2.3	Eteläosa	14
<b>6</b>	<b>JOHTOPÄÄTÖKSET</b>	<b>15</b>
<b>7</b>	<b>LÄHTEET</b>	<b>16</b>

**Liitteet**

- Liite 1. Luontoarvoiltaan merkittävät kohteet selvitysalueella.  
Liite 2. Piensivun pohjoispuolinen liito-oravaesiintymä, täydentävä liito-oravaselvitys (17.5.2013)

Kartta-rajaukset on toimitettu tilaajalle myös paikkatietomuodossa (MapInfo 8.5).

Valokuvat: Soile Turkulainen 2009 ja 2010.

Kannen kuva: Näkymä Mustikkavuorelta.

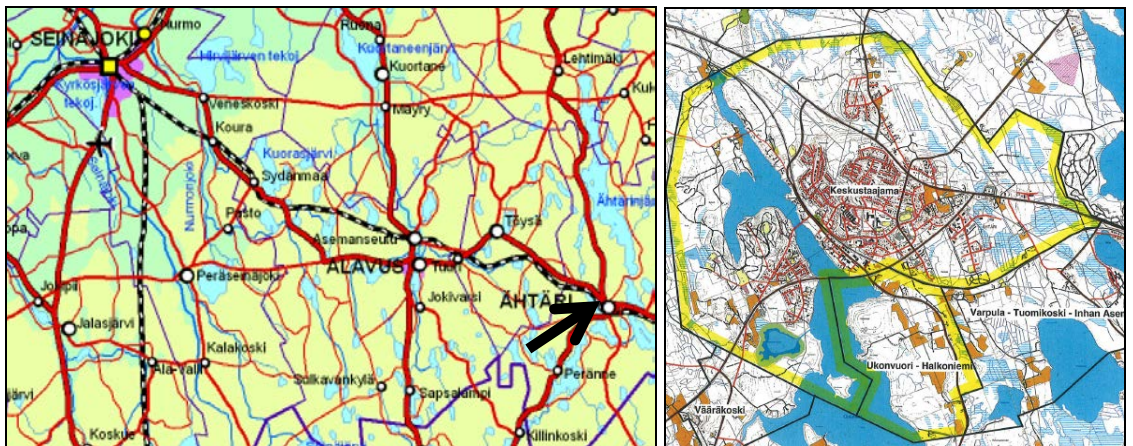
## 1 JOHDANTO

Tämä luontoselvitys on tehty Ähtärin kaupunkiin keskustaajaman osayleiskaavaa varten. Selvityksen tarkoituksena oli kartoittaa lähtötietojen ja maastokartoitusten perusteella alueen luonnonympäristön yleispiirteet ja luontoarvoiltaan merkittävät kohteet. Lisäksi raportissa on annettu ohjeita ja suosituksia luontoarvojen huomioon ottamisesta maankäytön suunnittelussa. Selvityksen teki FM biologi Soile Turkulainen Pöyry Finland Oy:stä.

## 2 SELVITYSALUEEN SIJAINTI JA YLEISKUVAUS

Selvitysalue sijaitsee Etelä-Pohjanmaan maakunnassa Ähtärin kaupungissa. Siihen kuuluu kaupungin keskustaajama ympäristöineen. Selvitysalueen pinta-ala on noin 20 km<sup>2</sup>.

Selvitysalueella on rakennettua kaupunkiympäristöä, haja-asutusta sekä metsäisiä alueita. Viljelykäytössä olevia pelloja on vain vähän. Teollisuusalueet sijoittuvat alueen itäosaan, länsiosassa on Mustikkavuoren liikuntakeskus sekä jätevedenpuhdistamo. Lännessä alue ulottuu Ouluveden toiselle puolelle ja etelässä Halkoniemeen. Läpi selvitysalueen kulkee liikenneväyliä, joista huomattavimmat ovat valtatie 18 ja kantatie 68.



*Selvitysalueen sijainti ja rajaus. Pohjakartta © Maanmittauslaitos 2009. Lupa nro 495/KP/04.*

## 3 MENETELMÄT

### 3.1 Lähtötiedot

Lähtötietojen perusteella selvitysalueella tai sen läheisyydessä ei ole Natura 2000-alueita, valtakunnallisten luonnonsuojeluohjelmien kohteita tai maakunnallisesti arvokkaita luontokohteita. Lähimmät ovat Sappionjärvien Natura-alue (FI0800065) noin kaksi kilometriä selvitysalueen pohjoispuolella ja Miilun vanhan metsän suojelualue vajaan kilometrin päässä selvitysalueen koillispuolella.

Ympäristöhallinnon Eliölajit-tietojärjestelmässä ja Länsi-Suomen ympäristökeskuksen rekisterissä on alueelta kaksi liito-oravatietoa, mutta ei muita havaintoja uhanalaisista lajeista (tarkistettu 25.5.2009). Ukonvuoren-Halkoniemen alueelle eteläosaan on tehty liito-oravaselvitys (Sivula 2009) ja suppeammalle alueelle Saukonniemeen ja Halkoniemeen luontoselvitys (Sivula 2007b). Lisäksi käytettävissä oli jonkin verran muuta luontotietoa (esim. Rantila 1999).

### 3.2 Maastokartoitukset

Luontoselvityksen maastokartoitukset tehtiin 10.–13.8.2009, jolloin alue kierrettiin kertaalleen läpi. Maastokartoitusten painopiste oli metsäisillä alueilla, niin että asemakaavoitettu kaupunkialue ja muut rakennetut alueet jätettiin pääsääntöisesti tarkastelun ulkopuolelle. Tarkoituksena oli kartoittaa alueelta luonnonympäristön yleispiirteet sekä seuraavat maankäytön suunnittelussa huomioon otettavat luontokohteet:

- luonnonsuojelulain 29 §:n suojellut luontotyytit
- vesilain 15a §:n ja 17a §:n luonnontilaisina säilytettävät kohteet
- metsälain 10 §:n erityisen tärkeät elinympäristöt
- uhanalaisille lajeille (luonnonsuojeluasetuksen liite 4), luontodirektiivin liitteen IV(a) lajeille (mm. liito-orava) ja lintudirektiivin liitteen I lajeille soveltuvat elinympäristöt
- muut luonnon monimuotoisuuden kannalta huomionarvoiset kohteet

Luontoselvitystä täydennettiin liito-oravakartoituksella 19.–21.5.2010. Liito-oravakartoituksessa etsittiin lajin elinpiirin osoittavia ulostepapanoita järeiden kuusten ja haapojen alta Suomen ympäristökeskuksen oppaan ”Direktiivilajien huomioon ottaminen suunnittelussa” (Sierla ym. 2004) mukaisin menetelmin. Puut, joiden alla todettiin papanoita, merkittiin ylös gps-paikantimella, minkä lisäksi pyrittiin selvittämään pesäpuut ja lajin käyttämät liikkumisyhteydet. Kartoitus kohdistettiin alueille, joissa oli havaittu merkkejä liito-oravasta elokuussa 2009 tai aiemmin tai joiden arvioitiin metsän rakenteen perusteella soveltuvan liito-oravan elinpiiriksi. Ukonvuoren aluetta ei kartoitettu systemaattisesti, koska sieltä oli olemassa tuore liito-oravaselvitys. Alueellisen ELY-keskuksen vuodelta 2012 olevien havaintotietojen perusteella Niemelän alueelle tehtiin täydentävä liito-oravaselvitys 17.5.2013 (tämän selvityksen kohta 5.1.3, alue 9a Piensivun pohjoispuolinen liito-oravaesiintymä).

Linnuston osalta pyrittiin selvittämään ne alueet, joilla on erityistä merkitystä pesimä- ja ruokailualueina, mutta varsinaista linnustonselvitystä työhön ei sisällynyt.

### 3.3 Raportointi

Luontoarvoiltaan merkittäviksi arvioidut kohteet on esitelty luvussa 5 ja niiden rajaukset löytyvät liitekartalta. Kohdekuvausten yhteydessä on mainittu, mihin kohteen arvo perustuu, ja raportin lopussa on annettu ohjeita ja suosituksia niiden huomioimisesta maankäytössä. Liito-oravaesiintymät on rajattu papanahavaintojen ja metsän rakenteen perusteella. Esiintymien rajat saattavat vaihdella vuosittain kuten koko alueen liito-oravatilannekin.

Raportissa esitetyt lajien uhanalaisuusluokat perustuvat vuoden 2000 arviointiin (Rassi ym. 2001). Yleiskaavaa varten tehty luontoselvitys ei ole uhanalaisten lajien osalta kattava, vaan lajeja ja esiintymiä voi alueella olla muitakin kuin tässä selvityksessä mainitut.

## 4 LUONNONYMPÄRISTÖN YLEISPIIRTEET

### 4.1 Geologia ja vesistöt

Selvitysalue sijaitsee Suomenselän alueella. Kallioperältään se on Keski-Suomen syväkivialuetta, jossa vallitsevina kivilajeina ovat graniitit ja granodioriitit. Maasto on topografialtaan vaihtelevaa ja kallioisten moreenimäkien välissä on alavia savi- turvemaita (Geologian tutkimuskeskus 2009). Korkeimmillaan maasto kohoaa Mustikkavuorella

noin tasolle +173 mpy, mikä on noin 30 metriä Ouluveden tason (+138,8 mpy) yläpuolella. Tasaisinta maasto on koillisosassa, missä on ojitettuja turvemaita. Aivan itäreunalla sijaitseva Juurikkakangas on pieni hiekka- tai soramuodostuma.

Selvitysalueen huomattavin vesistö on keskustaajaman länsipuolinen Ouluvesi, jonka pohjois- ja keskiosat sisältyvät selvitysalueeseen. Lisäksi selvitysalueen lounaisosassa on Ouluveteen kapealla salmella yhdistyvä Pöyhösenlampi. Ouluveden pintaa lienee joskus laskettu, sillä paikoin erottuu vanha rantatörmä. Selvitysalueella on muutamia lähteitä ja osittain luonnontilaisia puroja, mutta valtaosa uomista on suo- tai metsäoimia.

Selvitysalueen vedet virtaavat länsiosasta Ouluveteen ja itäosasta Väliveteen. Vesistöalueena on Ähtärinjärven alue (35.43), joka kuuluu Kokemäenjoen vesistön Ähtärin reittiin. Aivan lounaisreunalla vesien virtaussuunta on etelään kohti Ouluveden alapuolista Perännettä. Vesistöjen käyttökelpoisuusluokituksessa Ouluvesi on luokiteltu laadultaan tyydyttäväksi (Länsi-Suomen ympäristökeskus 2005). Pintaveden ekologinen tila järvessä on arvioitu erinomaiseksi (Länsi-Suomen ympäristökeskus 2008).

Selvitysalueella ei ole luokiteltuja pohjavesialueita eikä POSKI-projektin (pohjavesien suojoelun ja kiviaineshuollon yhteensovittaminen) yhteydessä luokiteltuja kohteita (Britschgi ym.1998).

## 4.2 Kasvillisuus

Selvitysalue sijoittuu etelä- ja keskiboreaalisten kasvillisuusvyöhykkeiden rajalle, niin että sen kasvistossa tavataan molemmille tyypillisiä lajeja. Kasvimaantieteellisessä aluejaossa Ähtärin eteläosa kuuluu Järvi-Suomeen ja muu osa kuntaa Pohjanmaahan. Eliömaakuntana on Pohjois-Häme.

Alueen metsät ovat havupuuvaltaisia ja pääosin talousmetsinä hoidettuja. Muutamain paikoin on vanhempia kuusikoita ja sekametsiköitä, joissa esiintyy lahoppuustoa. Vallitsevina metsätyypeinä ovat tuoret ja kuivahkot kankaat, mutta myös lehtomaisia kankaita tavataan. Purojen varsilla on pienialaisesti lehtoja sekä kallioilla karumpaa kasvillisuutta. Suot ovat enimmäkseen ojitettuja karuntyyppisiä korpia ja rämeitä. Rakennetuilla alueilla tavataan kulttuurikasvillisuutta.

Ouluvesi on luokiteltavissa kortetyypin järveksi. Etenkin sen pohjoisosan suojaisissa lahdissa kasvaa melko runsaasti järvikortetta, suursaroja ja kelluslehtisiä. Eteläosassa rannat ovat karumpia, mutta järviruokoa on kasvustoina etenkin Hyvölänsaaren ympäristössä. Pöyhösenlampi edustaa umpeenkasvavaa rehevää lampea.

## 4.3 Eläimistö

Selvitysalueen eläimistössä on lähinnä metsien ja kulttuuriympäristöjen sekä vesistöjen ja rantojen lajeja. Liito-orava kuuluu alueen eläinlajistoon, ja sille elinpiiriksi soveltuvat varttuneet metsät ovat usein muidenkin eläinlajien kannalta merkityksellisiä. Kevään 2010 liito-oravaselvityksessä alueella todettiin seitsemän liito-oravaesiintymää, minkä lisäksi Ukonvuoren alueelta rajattiin tarkastuskäyntiin ja aikaisempiin tietoihin (Sivula 2009) perustuen neljä esiintymää.

Maastokartoituksissa havaituista lintulajeista huomionarvoisimpia olivat vaarantuneeksi luokiteltu tiltalti ja lintudirektiivilajit palokärki, pyy ja laulujoutsen. Ouluveden vesialue ja rannat rikastuttavat alueen linnustoa ja Pöyhösenlammella tavataan rehevien lin-

tuvesienkin lajeja. Selvitysalue ei sijoitu linnustoltaan arvokkaiden IBA- tai FINIBA-alueiden läheisyyteen (Leivo ym. 2002) eikä sieltä ole Pöyhösenlampea lukuun ottamatta mainittu merkittäviä lintupaikkoja (Suupohjan lintutieteellinen yhdistys 2008).



*Nuorta männikköä selvitysalueen pohjoisosassa ja varttunut lehtomainen kuusikko Törönmäellä.*



*Rantasaraikkoa Niemenpäänlahdessa ja kasvillisuudeltaan karunki kallioranta Halkoniemessä.*

## 5 LUONTOARVOILTAAN MERKITTÄVÄT KOHTEET

### 5.1 Uhanalaiset lajit ja direktiivilajit

#### Liito-orava

Liito-orava kuuluu luontodirektiivin liitteen IV(a) lajeihin ja sen lisääntymis- ja levähdyspaikkojen heikentäminen ja hävittäminen on luonnonsuojelulain 49 §:n perusteella kielletty. Vuoden 2000 uhanalaistarkastelussa liito-orava on arvioitu vaarantuneeksi lajiksi (VU).

Liito-oravalle parhaiten soveltuvaa elinpiiriä ovat varttuneet kuusivaltaiset sekametsät, joissa lajin oleskelun paljastavat pesä- ja ruokailupuiden alta löytyvät ulostepapanat. Talvipapanat ovat väriltään keltaisia, kesäpapanat ruskeampia. Elinpiiri eli reviiri on naarilla keskimäärin noin 8 ha ja uroksilla noin 60 ha. Pesäpaikat ovat tavallisesti kolopuussa, pöntössä tai vanhassa oravanpesässä. Liito-oravat tarvitsevat liikkuaan metsäisiä yhteyksiä eivätkä mielellään ylitä yli 50 metriä leveää avointa aluetta. Hyvätkin liito-oravametsät voivat olla luontaisista syistä johtuen ajoittain asumattomia.

### 5.1.1 Liito-oravat pohjoisosassa

Taajaman pohjoispuolella Törönmäellä, Riihimäellä ja kirkon ympäristössä on melko laajoja liito-oravalle sopivia metsäalueita. Alueelta ei ole tiedossa aikaisempia liito-oravahavaintoja, mutta kevään 2010 havaintojen perusteella esiintymiä rajattiin kolme. Esiintymien välillä on hyviä metsäisiä yhteyksiä, joita liito-oravat voivat käyttää liikkumiseen.

#### 1. Hankolan liito-oravaesiintymä

Kirkon itäpuolella on varttunutta kuusivaltaista sekametsää, joka pohjoisessa jatkuu Itä-Ähtärintien pohjoispuolelle. Järeitä haapoja on etenkin pohjoisosassa, mutta myös hau-tausmaan reunalla ja siitä itään päin laskevassa loivassa rinteessä. Yleispiirteiltään alue soveltuu hyvin liito-oravan elinpiiriksi. Keväällä 2010 papanoita löytyi eniten Itä-Ähtärintien pohjoispuolelta, missä kesä- ja talvipapanoita oli kymmenen kuusen ja haavan alla ja osassa runsaasti. Kirkon itäpuolella talvipapanoita oli neljän haavan alla. Pesäkoloa ei todettu, mutta alueella on liito-oravalle sopivia linnunpönttöjä ja mahdollisesti haavoissa on koloja tai liito-oravat käyttävät kuusissa olevia oravanpesiä. Myös rakennukset esimerkiksi kirkon ympäristössä voivat tarjota pesäpaikkoja.



*Liito-oravametsää ja papanoita haavan juurella Itä-Ähtärintien pohjoispuolella.*

#### 2. Ulatien liito-oravaesiintymä

Selvitysalueen pohjoisosassa olevan maston ympäristössä on pensoittuneita peltoja, joiden reunoilla kasvaa kuusia, koivuja, haapoja, raitoja ja harmaaleppiä. Länsireunalla alue rajoittuu varttuvaan harvennettuun kuusikkoon, ja itäreunalla on Lehtimäentien varressa varttunutta sekametsää. Keväällä 2010 liito-oravan kesä- ja talvipapanoita löytyi maston etelä- ja länsipuolelta useiden kuusten ja haapojen alta ja lisäksi pohjoisessa maankaatopaikan reunan järeiden kuusten tyviltä. Yleispiirteiltään alue soveltuu liito-oravan elinympäristöksi, mutta selvää pesäpuuta havaittu. Mahdollista on, että liito-oravat käyttävät pesäpaikkoina oravanpesiä tai läheisten pihapiirien linnunpönttöjä tai rakennuksia.

#### 3. Törönmäen liito-oravaesiintymä

Taajaman pohjoispuolelle sijoittuvan Törönmäen lakialueella ja pohjoisrinteessä on varttunutta kuusikkoa, joka on potentiaalista liito-oravametsää. Pohjoisreunalla virtaavan puron varrella kasvaa jonkin verran lehtipuustoa ja myös haapoja. Keväällä 2010 liito-oravan kesä- ja talvipapanoita löytyi runsaasti puron ja tien väliseltä alueelta, missä

on erittäin hyvin liito-oravalle soveltuvaa kuusivaltaista metsää. Haapoja on useina ryhminä ja mahdollisesti niissä on sopivia pesäkoloja. Rinteen alaosassa on kookas haapapötkelö, jossa koloja on useita, mutta papanoita ei sen tyvellä ollut. Lisäksi alueella on muutamia pönttöjä, jotka ovat mahdollisia pesäpaikkoja. Muualta Törönmäen alueelta ei löytynyt keväällä 2010 merkkejä liito-oravasta, vaikka alueella kasvaa hyvin järeitä kuusia ja eteläreunalla sekametsää.

### **3b. Villedän liito-oravaesiintymä**

Villedän asemakaavamuutoksen luontoselvitystä tehdessä keväällä 2011 löytyi sen pohjoispuolelta Laajantien varresta asuttu liito-oravaesiintymä. Tien ja entisten saharakenusten välissä on varttuvaa kuusimetsää, josta löytyi hyvin runsaasti liito-oravan papanoita. Kuusten seassa kasvaa haapoja, jotka eivät kuitenkaan ole kovin järeitä. Kuusikon itäpuolella ja läpi kulkevalla vanhalla tieuralla on ruokailupuustoksi sopivaa harmaalepikkaa ja nuoria haapoja. Pesäpuita ei havaittu, mutta koska papanoita oli myös sahan pihapuiden alla, on mahdollista että pesäpaikat ovat rakennuksissa. Kaikkiaan kesä- ja talvipapanoita oli noin kolmenkymmenen puun alla. Kuusikosta pohjoiseen on harvennettua sekametsää, mutta sieltä papanoita ei löytynyt.

#### **5.1.2 Liito-oravat länsiosassa**

Selvitysalueen länsiosan metsät ovat enimmäkseen nuoria tai varttuvia ja paikoin on hakkuita, jotka ovat saattaneet häiritä liito-oravien eloa alueella. Varttunutta kuusikkoa on Hakolankallion päälle nousevan kuntopolun varrella, Himaistenkallion ympäristössä ja Mustikkavuoren itärinteessä. Liito-oravaesiintymiä rajattiin neljä, joista Mustikkavuorelta on aikaisempi havainto lajista. Todennäköisesti liito-oravat liikkuvat rantapuustoa pitkin esiintymältä toiselle, sillä papanoita löytyi yksittäisten puiden alta sekä Koikanlahden pohjukasta että Niemenpäänlahden rannalta.

### **4. Koikanlahden liito-oravaesiintymä**

Elokuussa 2009 liito-oravan talvipapanoita löytyi yhden kuusen alta läheltä Koikanlahden pohjukkaa. Keväällä 2010 esiintymän ydinalue löytyi lahden pohjoispuolen rantametsästä, jossa kasvaa varttuvaa kuusivaltaista sekametsää. Alue on osittain entistä peltoa tai niittyä, jossa kasvaa liito-oraville ruokailupuustoksi hyvin sopivia nuorehkoja haapoja ja harmaalepikkaa. Liito-oravan papanoita oli kymmenien puiden alla ja osassa runsaasti. Kolopuuta ei tälläkään alueella todettu, joten pesät sijaitsivat oravanpesissä tai linnunpöntöissä tai läheisten rakennusten pihapiireissä.

### **5. Himaistenkallion liito-oravaesiintymä**

Niemenpäänlahteen laskevan purouoman varrelta löytyi elokuussa 2009 liito-oravan papanoita yhden kuusen alta. Keväällä 2010 papanoita oli runsaasti yhden haavan ja niukemmin muutamien kuusten ja haapojen tyvillä. Esiintymän ydinalue sijoittui puroilta länteen päin sijaitsevaan korpimaiseen kuusikkoon ja tervahaudan ympäristön sen länsireunalla. Liito-oravan kesä- ja talvijätöksiä löytyi yli kymmenen puun alta ja monien alta runsaasti. Alueella ei ole juurikaan haapoja, joten liito-oravan pesäpaikat lienevät kuusissa vanhoissa oravanpesissä.



*Liito-oravan keltaisia talvipapanoita Himaistenkallion alueella. Alueen korpimainen kuusikko ei ole tyypillisintä liito-oravan elinpiiriä.*

## 6. Mustikkavuoren liito-oravaesiintymä

Mustikkavuoren itärinteessä on havaittu merkkejä liito-oravasta vuonna 2007 (Sivula 2007a), ja sieltä löytyi papanoita myös elokuussa 2009. Rinteessä kasvaa varttunutta kuusivaltaista sekametsää, jossa on muutamia haapoja. Alaosassa kuusikko rajoittuu asutukseen ja mäen lakialueella nuoreen männikköön. Keväällä 2010 kesä- ja talvipapanoita oli ympäri aluetta yhteensä noin kymmenen kuusen alla. Muutamien järeiden kuusten tyvillä kesä- ja talvipapanoita oli runsaasti. Rinteen alareunassa kasvaa harmaaleppää ja ryhmä haapoja, jotka soveltuvat liito-oraville ruokailupuiksi. Selvää pesäpuuta ei havaittu, mutta mahdollista on, että liito-oravat käyttävät pesäpaikkoina pihapiirien linnunpönttöjä tai rakennuksia.

## 7. Humalniemen liito-oravaesiintymä

Humalniemen metsät ovat selvitysalueella pääosin nuoria, mutta kaakkoiskulman niemenkärjessä on vanhempaa puustoa. Alueella kasvaa kookkaita kuusia ja koivuja ja kymmenkunta järeää haapaa. Liito-oravan papanoita todettiin elokuussa 2009 yhden kuusen ja yhden haavan alla. Niemen kärki on kivikoinen ja siinä kasvaa komeita mäntyjä. Alueella ei käyty keväällä 2010, koska liito-oravalle sopivan metsän rajausta oli mahdollista tehdä syksyisen käynnin perusteella. On mahdollista, että liito-oravat liikkuvat Ouluveden yli Hyvölänsaaren kautta, koska esiintymiä on sen molemmin puolin. Hyvölänsaarta ei päästy selvitystä tehdessä kartoittamaan, mutta se tulisi tehdä, jos saareen suunnitellaan muuttuvaa maankäyttöä. Pohjoisen suuntaan liikkumisyhteys voisi olla Pöyhösenlammen rantametsien kautta.

### 5.1.3 Liito-oravat eteläosassa

Selvitysalueen eteläosasta Ukonvuoren ja Halkoniemen alueelta löytyi keväällä 2009 tehdyssä selvityksessä liito-oravia kymmeneltä erilliseltä alueelta (Sivula 2009). Näistä kolmessa oli pesäpuiksi sopivia kolopuita tai pönttöjä ja runsaasti papanoita, niin että niissä tulkittiin olevan liito-oravan lisääntymis- ja levähdyspaikkoja. Toisaalta selvityksessä mainitaan neljässä muussakin kohteessa olleen runsaasti papanoita. Nämä metsäalueet (alkuperäisessä raportissa nrot 1 ja 5) on huomioitu tämän raportin luvussa *Muut kohteet* (5.2.3), paitsi Niemelän ympäristön kaksi kohdetta on yhdistetty yhdeksi todennäköiseksi liito-oravaesiintymäksi (alkuperäisessä nrot 7 ja 8). Keväällä 2010 tarkistet-

tiin kaupungin alueen keskiosasta omistamien alueiden liito-oravatilanne ja tarkistettiin esiintymien rajauksia sen mukaisesti.

Alue on selvästi liito-oravien suosimaa, sillä siellä on hakkuista huolimatta edelleen varttuneita, haapaa kasvavia kuusikoita ja pellonreunametsiä. Liito-oraville on hyviä metsäisiä liikkumisyhteyksiä esiintymien välillä. Ukonvuorelta pari kilometriä itään Mattilan eteläpuolelta on rekisteritiedoissa aikaisempi liito-oravahavainto, mutta metsäkuvio on hakattu, eivätkä alueen nuoret metsät todennäköisesti enää tarjoa lajille sopivaa elinympäristöä.

### **8. Niemelän koillispuolinen liito-oravaesiintymä**

Pihlajavedentien varressa olevassa sekametsäkuviossa oli keväällä 2009 kolme liito-oravan pönttöä ja runsaasti papanoita (Sivula 2009, kohde 9). Kohde ei kuulunut keväällä 2010 tarkistettuihin kohteisiin.

### **9. Niemelän eteläpuolinen liito-oravaesiintymä**

Niemelän eteläpuolella kasvaa pihapiirin ympäristössä järeitä kuusia ja muutamia haapoja. Keväällä 2009 alueelta löytyi useiden puiden alta liito-oravan papanoita (Sivula 2009, kohteet 7 ja 8). Keväällä 2010 nämä paikat olivat tyhjiä, mutta liito-oravat olivat liikkuneet pitkin Pihlajavedentien vartta, missä oli kesä- ja talvipapanoita sirotellen noin kymmenen kuusen alla. Alueet on tässä rajattu yhdeksi esiintymäksi pitkin läpi alueen virtaavan ojan vartta. Pellot ovat osittain metsittyneet nuorella lehtipuustolla ja tarjoavat liito-oraville sopivaa ruokailualueita.

### **9a. Piensivun pohjoispuolinen liito-oravaesiintymä (täydentävä liito-oravaselvitys 17.5.2013)**

Eteläisemmässä osa-alueella (liite 2) on harvennettua ja osin myös harventamatonta kuusikkoa, jonka joukossa on paikoitellen, erityisesti peltoa reunustavalla alueella, runsaasti haapaa ja koivua sekapuuna. Pellon reunassa on useita järeitä haapoja, mutta pääosin haapa on suhteellisen pienikokoista. Pellon läheisyydestä löydettiin 4 risupesää ja läheisten kuusien juurella oli hyvin runsaasti liito-oravan kesä- ja talvipapanoita. Yksittäisiä papanahavaintoja tehtiin myös muualta, erityisesti pellon läheisyydestä.

Pohjoisemmalla osa-alueella on järeää, lähes puhdasta kuusikkoa. Koivua, haapaa ja harmaaleppää on runsaasti osa-alueiden välisellä taimettuneella peltoalueella ja pohjoisemman osa-alueen länsipuolella olevan pellon ympäristössä. Osa-alueelta ei löydetty pesäpuuta, mutta muutamien kuusien alla oli yksittäisiä liito-oravan papanoita. Papanoita löydettiin myös osa-alueen länsipuolella oleva peltoaukean eteläreunassa olevalta puustoiselta kaistaleelta.

Maankäytön suositus: Esiintymän rajaaminen ei ole yksiselitteistä, sillä papanahavaintojen perusteella liito-oravat liikkuvat ilmeisesti laajalti yhtenäisellä metsäalueella ja on mahdollista, että liito-oravat käyttävät aluetta myös liikkumisyhteytenä. Kartalle esiintymänä rajattu alue on suositeltavaa säilyttää ennallaan kokonaisuudessaan ja liito-oravan liikkumisyhteydet tulee säilyttää pohjoisen ja etelän suuntaan riittävän leveinä. Pohjoisemman osa-alueen länsipuolisen peltoalueen reunaan sijoittuvalle puustoiselle kaistaleelle tulee jättää riittävä liikkumisyhteys. Osa-alueiden välissä olevalla taimettuneella peltoalueella kasvaa lehtipuustoa, lähinnä koivua. Osa-alueiden väliin tulee jättää riittävä latvusyhteys.

## 10. Niemelän lounaispuolinen liito-oravaesiintymä

Niemelän pellonreunassa on varttunutta ja osin varttuvaa kuusimetsää, kaksi kookasta kolohaapaa ja pellon reunassa harmaaleppää. Liito-oravan papanoita oli keväällä 2009 runsaasti toisen haavan ja kuusten alla (Sivula 2009, kohde 2). Keväällä 2010 kohteen todettiin olevan pääpiirteissään ennallaan, mutta papanoita oli vain muutamia molempien kolohaapojen alla. Liito-oravat ovat ilmeisesti käyttäneet haavan koloja levähdyspaikkoina, mutta eivät asuttaneet aluetta niin aktiivisesti kuin edellisenä vuonna. Alue soveltuu kuitenkin erittäin hyvin liito-oravalle ja kolohaavat tarjoavat hyvin pesäpaikkoja.



*Kolohaapa Niemelän lounaispuolella ja haavikkoa rannassa Saukonniemen eteläpuolella.*

## 11. Saukonniemen eteläpuolinen liito-oravaesiintymä

Niemelän rannassa on kuusivaltaista sekametsää, jossa on runsaasti haapoja. Alueella oli runsaasti liito-oravan papanoita kesällä 2007 ja keväällä 2009 (Sivula 2009, kohde 4). Keväällä 2010 esiintymä vaikutti edelleen hyvin elinvoimaiselta ja kesä- ja talvipapanoita todettiin runsaasti sekä aivan rannan läheisyydessä että siitä noin parisataa metriä sisämaahan päin. Loivasti kohti rantaa laskeva rinne on sammalpeitteistä louhikkoa ja kuusivaltaisessa metsässä kasvaa siellä täällä haapoja. Osin metsä on korpimaista. Haapoja on eniten rannan tuntumassa, osa niistä on järeitä ja kolohaapoja on ainakin viisi.

### 5.2 Muut kohteet

#### 5.2.1 Pohjoisosa

## 12. Kirkon itä- ja pohjoispuolinen metsä

Alueella kasvaa lehtomaista sekametsää ja kuusikkoa. Kuuset ovat etenkin hautausmaan ympäristössä alueen yläreunalla hyvin kookkaita ja siellä täällä on järeitä mäntyjä. Rinteessä hautausmaan itäpuolella kasvaa isoja koivuja, tuomia, harmaaleppiä, raitoja ja haapoja. Pensaskerroksessa on nuorta lehtipuustoa ja alikasvoskuusia. Lehtilahopuuta on runsaasti etenkin rinteiden alaosassa. Kasvillisuus on koko metsäalueella rehevää: lil-lukka, metsäkurjenpolvi, käenkaali, valkovuokko, punaherukka, metsäimarre, metsäal-vejuuri ja hiirenporras. Lisäksi on niittylajistoa kuten puna-ailakkia, poimulehteä ja ahomansikkaa. Linnustoon kuuluvat mm. lehtokerttu ja tiltalti (VU). Alueella kulkee

vanha kiviaita ja polku-ura. Hautausmaan reunaan on kulkeutunut kiviä, maata ja roskia sekä levinyt rikkapalsamia ja pihlaja-angervoa.

Rinteen alaosassa on pienialainen suo, jonka reunaan tihkuu rinteestä vettä. Lähteisillä tihkupinnoilla kasvaa lehväsamalia ja sekä metsän reunassa että suolla on rehevää kasvillisuutta: sudenmarja, ojakellukka, leskenlehti, niittyhumala, rätvänä, luhtakuusio, suo-ohdake, kurjenjalka ja raate. Alimpana rinteen alla on vähävetinen vanha ojauoma, joka on jo luonnontilaistumassa ja osin hiekkapohjainen ja puromainen. Sen varrella on suon eteläpuolella kaistale pensoitunutta niittyä.

Metsä jatkuu samantyyppisenä Itä-Ähtärintien pohjoispuolella, missä on soistunutta maastoa ja reunoilla pienialaisesti varttunutta sekametsää. Suo on ojitettua mättäistä korpea, mutta ojat ovat osin jo umpeutuneet ja alueella on runsaasti lehtipuupötkelöitä ja riukukuusia. Kasvistoon kuuluvat mm. lakka, metsäkorte, pallosara ja paikoin kurjenjalka ja raate.

Arvo: Alueen metsä on luontoarvoiltaan monipuolinen ja osittain luonnontilaisen kaltainen. Lähteistä tihkupintaa voidaan pitää vesilain 17a §:n suojelemana luonnontilaisena pienvetenä (sininen rajausta kartalla). Lisäksi lähteen ja purouoman lähiympäristö ja rehevä korpi ovat mahdollisia metsälain 10 §:n erityisen tärkeitä elinympäristöjä. Rehevimpiä kohtia voidaan pitää metsälakikohteisiin kuuluvina rehevinä lehtolaikkuina. Alue on liito-oravan elinympäristöä.



*Rehevää metsää kirkon itäpuolella ja rehevää kasvillisuutta suon reunassa.*

### 13. Riihimäen itäpuolinen metsä

Riihimäen itäpuolelle on ulottunut kaistaleena vanhemman metsän alue, josta on jäljellä korpimainen kuusikko pohjoisosassa. Kosteimmilla paikoilla metsäkorte on runsas ja lahoppuuna esiintyy jonkin verran lehtipuupötkelöitä ja kaatuneita kuusia. Muuta lajistoa ovat lakka, pallosara, hiirenporras, rönsyleinikki ja nuokkotalvikki. Kuusissa on erikäisiä ja lisäksi joitakin koivuja ja raitoja. Varttuneiden havumetsien kasveihin kuuluva yövilkkua esiintyy kuusten alla. Painanteissa viiptynee vesi ja yksi niistä on kivetty niin kuin siinä olisi ollut lähde. Keväällä 2010 se oli täyttynyt vedellä ja ympärillä erotui lähteistä tihkupintaa, jota peittivät lehväsammat. Pohjoiseen päin metsä muuttuu hoidetummaksi kuusikoksi ja sitten männiköksi. Ympärillä on nuoria metsiä ja hakkuita. Arvo: Lähdetä voidaan pitää vesilain 17a §:n suojelemana luonnontilaisena pienvetenä (sininen rajausta kartalla) ja lähteiden lähiympäristöt metsälain 10 §:n erityisen tärkeitä

elinympäristöjä. Ympäröivää pienilmastoltaan kosteaa korpialuetta aluetta voidaan pitää muuna huomionarvoisena luontokohteena.

#### 14. Pökkölänlampi

Pökkölänlampi on umpeenkasvanut lampi, jonka keskiosa on avointa saravaltaista nevaa. Reunoilla on isovarpurämettä ja osin vetistä korpea, jossa on ojauomia. Suon yli kulkee voimajohto. Arvo: Soistunut lampi on kosteikkoalueena huomionarvoinen, vaikka osittain luonnontilaltaan muuttunut. Vähäpuustoiset suot ovat metsälain 10 §:n erityisen tärkeitä elinympäristöjä.



*Lähde Riihimäen itäpuolella ja Pökkölänlampi.*

#### 15. Riihimäen länsireunan lähde

Kuusikkoisessa rinteessä on pieni kylmävetinen vesilampare ja sen alapuolella selvästi lähteistä tihkupintaa, jossa vesi virtaa pienenä norona. Alue erottuu selvästi kasvillisuudeltaan ympäristöstään. Tihkupinnalla kasvaa lehväsamalia, suo-ohdaketta, leskenlehteä, maariankämmeä, lettovillaa, suo-orvokkia, ojakellukkaa, metsäimarretta ja vähän raatetta. Arvo: Luonnontilaiset lähteet ovat vesilain suojelemia kohteita ja lähteiden lähiympäristöt metsälain 10 §:n erityisen tärkeitä elinympäristöjä.

#### 16. Törönmäki

Törönmäen alueella on varttunutta järeäpuustoista kuusikkoa ja paikoin sekametsää. Alue sijoittuu asutuksen reunaan ja siellä risteilee polku-uria. Mäen pohjoisreunalla laskee alas rinnettä vähävetinen puro, jonka uoma on aluksi ojamainen, mutta sen jälkeen rinteessä noin 300 metrin matkalla luonnontilainen, kivikkoinen ja osin sora- ja hiekkapohjainen. Puustossa on kuusten lisäksi harmaaleppää, raitoja, muutamia tuomia ja etenkin pohjoispuolella haapoja. Uoman varrella kasvaa rehevinä sanikkaisia ja ruohoja: kotkansiipi, hiirenporras, isoalvejuuri, lehtomatara, mesiangervo, rentukka, ojakellukka, rönsyleinikki, metsäkorte ja suo-orvokki. Lahopuuna on joitakin kaatuneita kuusia ja lehtipuupötkelöitä. Alaosassa uoma häviää rehevään korpeen ennen päätymistään ojitetulle suolle. Puroon liittyy pohjoispuolelta vähäisempiä noroja ja luonnontilaistumassa oleva ojauoma. Linnustoon kuuluu tiltalitti. Arvo: Alue on taajaman lähimetsänä huomionarvoinen, vaikka pääosin talousmetsäinen. Puroa ja siihen liittyviä noroja voidaan pitää vesilain 17a §:n suojelemana luonnontilaisena pienvetenä (sininen raja) ja puron lähiympäristöä metsälain 10 §:n erityisen tärkeänä elinympäristönä. Alue on liito-oravan elinympäristöä.



*Rehevä puronvarsi Törönmäellä ja luhta Laajalahdessa.*

### 17. Pirunvuoren puro

Pirunvuorelta selvitysalueen ulkopuolelta saa alkunsa puro, jonka alaosassa on melko luonnontilaisia osuuksia. Toinen näistä sijoittuu valtatie 18 alapuolelle jyrkkään rinteseen, missä kasvaa järeitä kuusia, raitoja, hiirenporrasta, mesiangervoa, karhunputkea ja huopaohdaketta. Toinen on puron alaosassa, missä uoma mutkittelee leveähkönä ja hiekkapohjaisena. Sen varrella on järeitä kuusia, koivuja ja harmaaleppää ja yli on kaatunut runkoja. Reunoilla kasvaa rentukkaa ja korpikaislaa. Rannan lähellä uoma on mutainen ja kasvaa vehkaa ja raatetta. Pohjoispuolella on hakkuu. Arvo: Puronvarsiosuudet ovat mahdollisia metsälain 10 §:n erityisen tärkeitä elinympäristöjä. Puron ei arvioitu olevan vesilain tarkoittama luonnontilainen uoma.

### 18. Laajalahden luhta

Laajalahden pohjukkaa on leveästi järvikortetta kasvaa luhtaa, joka reunoilla muuttuu ruoho- ja saraluhdaksi, jossa kasvaa kurjenjalkaa, suursaroja ja pieniä pajuja. Pieninä kasvustoina on järviruokoa ja paikoin keltakurjenmiekkää. Kortteikon edustalla on keltuslehtisiä. Loppukesällä alueella on lennossa runsaasti korentoja ja mahdollisesti alueella ja Sappionjoen suistolla on linnustollistakin arvoa. Arvo: Rantaluhta on mahdollinen metsälain 10 §:n erityisen tärkeä elinympäristö.

## 5.2.2

### Länsiosa

### 19. Himaistenkallio

Himaistenkallion päällä on näkyvissä avokalliota, johon on louhittu linnoitteita. Kalliota peittävät poronjäkälät, kanerva ja variksenmarja, ja siellä kasvaa käkkyrämäntyjä. Mäen ympäri kiertää kuntopolku, jonka varressa on laavu. Rinne Niemenpäänlahdelle on osin louhikkoinen ja siinä kasvaa varttuvaa kuusikkoa ja nuorta haapaa. Lähellä lahden pohjukkaa todettiin yhden haavan alla liito-oravan papanoita, niin että liito-oravat todennäköisesti liikkuvat sen kautta. Mäen pohjoispuolella on hakkuun reunassa norouoma, jonka varrella on muutamia järeähköjä haapoja, mesiangervoa ja hiirenporrasta.

Himaistenkallion luoteispuolella on vanha oja ja rahkasammalten peittämää kosteikkoa, joista on ehkä joskus nostettu mutaa tai turvetta. Keväällä painanteet ovat veden täyttymiä. Niiden takana on pieni ojittamaton räme, jossa kasvaa kitukasvuisia mäntyjä, suopursua, juolukkaa ja variksenmarjaa. Suo viettää kohti pohjoista ja muuttuu korpimä-

seksi. Suon reunalla on tervahauta, jonka ympäristössä kasvaa järeitä kuusia. Alueella on isoja muurahaiskekoja ja muutamia lahopuita. Metsäpohjan sammalkerroksen päällä kasvaa vanhempien havumetsien lajeihin kuuluvaa yövilkkua. Alueen linnustoon kuuluu tilitalti (VU). Arvo: Alueella on hieman tavanomaista monipuolisempaa metsää. Suon ympäristö ja kalliot ovat mahdollisia metsälain 10 §:n erityisen tärkeitä elinympäristöjä. Alueen pohjoisosa on liito-oravan elinympäristöä ja sen kautta on todennäköinen liito-oravien liikkumisreitti.

## 20. Mustikkavuori

Mustikkavuorella risteilee kuntopolkuja ja sen laki ja luoteisrinne ovat olleet hyppyrimäkikäytössä. Mäen itäreunalla on järeäpuustoista vanhaa kuusikkoa, jossa on jonkin verran lahopuuta, isoja muurahaiskekoja ja aluskasvillisuudessa mm. yövilkkua sekä laikuittain lehtolajistoa kuten valkovuokkoa, sudenmarjaa ja sormisaraa.. Mäen pohjoisreuna laskee rantaan melko jyrkästi ja siinä kasvaa harvaa, ei hyvin järeäpuustoista männikköä. Kenttäkerrosta peittävät kanerva, puolukka, variksenmarja ja suopursu. Irto-lohkareita on runsaasti ja paikoin poronjäkäläisiä pintoja. Arvo: Alueella on hieman tavanomaista monipuolisempaa metsää ja maisemallisia arvoja. Itärinne on liito-oravan elinympäristöä.

## 21. Pöyhösenlampi

Pöyhösenlampi on noin 30 hehtaarin kokoinen umpeenkasvava lampi, joka on yhteydessä Ouluveteen leveällä kanavalla. Järven koilliskulmalla on lintutorni, johon johtaa polku Pöyhösen asuinalueen uimarannalta. Lammen keskiosassa on avovesialue, jota reunustavat kortteikat ja sara- ja ruohovaltaiset ja osin pajukkoiset rantaluhdat. Länsiosassa on osmankäämikasvustoja. Lampi on vähintään paikallisesti arvokas lintuvesi. Sen lajistoon kuuluvat mm. heinätavi, lapasorsa ja silkkiuikku ja siellä on pesinyt myös pikkulokkeja sekä havaittu luhtahuitti (Häkkilä 1997). Arvo: Lampi on lintuvetenä huomionarvoinen. Rantaluhdat ovat metsälain 10 §:n erityisen tärkeitä elinympäristöjä.

## 22. Pöyhösen metsä

Pöyhösen asuinalueen keskellä on noin viiden hehtaarin metsäalue, joka on osin kuusivaltaista kangasmetsää ja osin rahkasammaleista korpea. Puusto on eri-ikäisrakenteista ja koko alueella on lahopuuna koivupötkelöitä, pitkälle lahonneita havupuurunkoja ja riukukuusia. Erityisen runsaasti lahopuustoa on pohjoiseen päin viettävässä korpirinteessä, jossa erottuu vanhoja oja ja joka on saattanut olla joskus niittyä. Aluskasvillisuudessa tuoreen ja lehtomaisen kankaan lajeja: käenkaalia, lillukkaa, oravanmarjaa, metsäalvejuurta ja yövilkkua, sekä korpipainanteissa metsäkortetta, nuokkotalvikkia ja isoalvejuurta. Alueen läpi kulkee polku rantaan. Arvo: Alueen metsä on luontoarvoiltaan monipuolinen ja luonnontilaisen kaltainen. Se soveltuu myös liito-oravan elinympäristöksi tai voi ainakin toimia liikkumisyhteytenä.



*Näkymä Pöyhösenlammelle lintutornista ja metsää lammen pohjoispuolella.*

### 5.2.3

#### **Eteläosa**

#### **23. Ukonvuori**

Ukonvuoren pohjois- ja itäreunan rinne laskee melko jyrkästi rantaan ja siinä on paikoin näkyvissä sammalten peittämiä vanhoja rantakivikoita. Alueen metsä on varttunutta kuusikkoa, jossa kasvaa myös koivua ja paikoin haapaa. Lahopuuna on lehtipuupökköitä ja joitakin kaatuneita kuusia. Metsänpohjaa peittää sammalkerros, jossa kasvaa lehtomaisen kankaankin lajeja: mustikka, käenkaali, lillukka, metsäimarre, kielo, vanamo ja yövilkka sekä kevätlinnunherne, jota ei tavattu muualla selvitysalueella. Ranta on kivikoinen ja sitä reunustavat vanhat männyt. Rinnettä ylös kulkee tieura. Alueella havaittiin keväällä 2009 merkkejä liito-oravasta, mutta pesäpuuta ei havaittu ja aluetta pidettiin ruokailualueena (Sivula 2009). Arvo: Alueella on tavanomaista monipuolisempaa metsää ja myös maisemallista arvoa. Alue on liito-oravan elinympäristöä.

#### **24. Saukonniemen ja Halkoniemen välinen rantametsä**

Ranta-alue on noin kilometrin matkalta rankentamaton ja sen puusto on tavanomaista talousmetsää monipuolisempi. Alueen pohjoisosa on kuusivaltaista sekametsää, jossa kasvaa järeitä haapoja ja on jonkin verran lahoppuustoa. Alueella todettiin liito-oravaesiintymä keväällä 2009 (Sivula 2009) ja keväällä 2010. Osittain metsä on korpiainen ja lähes kauttaaltaan loushikkoinen. Vanha ojauma on luonnontilaistumassa. Etelämpänä metsä on nuorempaa, mutta rantakalliolla kasvaa vanhoja mäntyjä. Sen edustalla on matala silokallio, johon johtaa leirikeskuksesta polku ja jota ilmeisesti käytetään nuotiopaikkana. Eteläosassa on järeäpuustoista vanhaa kuusikkoa, josta löytyi keväällä 2009 liito-oravan papanoita useiden kuusten alta (Sivula 2009). Keväällä 2010 papanoita ei todettu. Arvo: Alueella on tavanomaista monipuolisempaa metsää ja myös maisemallista arvoa ja merkitystä virkistyskäytölle. Alueella on ainakin yksi liito-orava esiintymä.

#### **25. Keskiosan metsä**

Alueella on varttunutta eri-ikäisrakenteista kuusikkoa, jossa kasvaa myös koivua ja haapaa. Lahopuuna on lehtipuupökköitä, ja aluskasvillisuudessa esiintyy vanhempien metsien lajeihin kuuluvaa yövilkkaa. Pellonreunassa todettiin liito-oravaesiintymä keväällä 2009 (Sivula 2009) ja keväällä 2010. Alueelta ulottuu rantaan menevälle tielle erikoinen kapea ja noin viisi metriä korkea loushikkoinen selänne. Sen reunassa on kor-

pipainanteita. Arvo: Alueella on tavanomaista monipuolisempaa metsää ja liito-oravaesiintymä.



*Louhikkoa Niemelän kohdalla ja kevätlinnunherne Ukonvuorella.*

## 6

### JOHTOPÄÄTÖKSET

Selvitysalueen merkittävimmät luontoarvot liittyvät varttuneen metsän alueisiin sekä pienvesiin ja vesistöihin. Monilla kohteilla on taajaman lähialueella myös maisemallista ja virkistyskäyttöarvoa.

Lainsäädännön nojalla voimakkaimmin maankäyttöä rajoittavia kohteita alueella ovat luontodirektiivin liitteen IV(a) lajeihin kuuluvan liito-oravan lisääntymis- ja levähdyspaikat. Keväällä 2010 liito-oravaesiintymiä rajattiin alueelta yhteensä yksitoista. Kahdestoista kohde löytyi keväällä 2011 Villelän asemakaavamuutoksen luontoselvitystä tehdessä ja sen tiedot on lisätty tähän raporttiin (kohde 3b). Liito-oravan huomioimisessa voidaan käyttää ohjeena ympäristöministeriön ohjetta ”Liito-oravan huomioon ottaminen kaavoituksessa” (9.11.2005). Liito-oravan pesäpuita ja mahdollisia pesäpuita sekä niiden läheisiä puita ei saa kaataa ja esiintyminä rajatut alueet tulisi säilyttää yhtenäisinä, niin ettei niitä voimakkaasti muuteta esimerkiksi rakentamisella. Esiintymien ympäristössä tulee huomioida liito-oravien kannalta tarpeellisten liikkumisyhteyksien säilyminen.

Muiden tässä selvityksessä todettujen luontokohteiden huomioon ottamista maankäytön suunnittelussa suositellaan, mutta niiden vaikutus ei ole suunnittelua voimakkaasti rajoittava. Metsälain (10 §) erityisen tärkeiden elinympäristöjen metsänhoidolliset hoito- ja käyttötoimenpiteet tulee tehdä elinympäristöjen ominaispiirteet säilyttävällä tavalla. Mikäli mainitut kohteet eivät täytä metsälain vaatimuksia, voidaan niitä silti pitää muina paikallisesti huomionarvoisina luontokohteina. Molemmissa tapauksissa kohteet tulee huomioida maankäytön suunnittelussa, niin että suunnittelu muun muassa edistää luonnon monimuotoisuuden ja muiden luonnonarvojen säilymistä (maankäyttö- ja rakennuslaki 5 §).

Alueella ei todettu kohteita, jotka täyttäisivät luonnonsuojelulain (29 §) kriteerit suojeleluista luontotyypeistä. Luonnontilaiset purot ovat vesilain (15a ja 17a §) kohteita, joiden luonnontilan muuttaminen vaatii ympäristölupaviraston luvan. Lähimmät Natura-alueet sijaitsevat niin kaukana selvitysalueesta, että osayleiskaavalla ei todennäköisesti ole niihin ulottuvia vaikutuksia.

Selvitys on tehty yleiskaavatasoisesti ja perustuu yhteen maastokartoituskertaan. Tarvittaessa selvitystä tulee täydentää maankäytön suunnittelun edetessä lisäselvityksillä, jos sellaisia jossakin kohteessa tai jonkun lajiryhmän osalta pidetään tarpeellisina.

**7****LÄHTEET**

Britschgi, R., Axell, M.-B., Hintsu, J., Iso-Tuisku, M., Kurkinen, I., Lyytikäinen, A., Pahtamaa, T., Peltola, H., Rönkkö, K. & Vuokko, J. 1998: Pohjavesien suojelun ja kiviaineshuollon yhteensovittaminen – loppuraportti Vaasan-Seinäjoen alueelta. Alueelliset ympäristöjulkaisut 103. Suomen ympäristökeskus.

Geologian tutkimuskeskus 2007: Geokartta-palvelu. <http://geokartta.gtk.fi/>

Häkkinen, P. 1997: Ähtäriläisen luonto-opas. - 15 s.

Länsi-Suomen ympäristökeskus 2008: Pintavesien ekologinen ja kemiallinen tila. <http://www.ymparisto.fi/default.asp?node=22757&lan=fi#a2>.

Leivo, M., Asanti, T., Koskimies, P., Lammi, E. Lampolahti, J., Mikkola-Roos, M. ja Virolainen, E. 2002: Suomen tärkeät lintualueet FINIBA. BirdLife Suomen julkaisuja (No 4). BirdLife Suomi ry ja Suomen ympäristökeskus. Kartat osoitteessa: <http://www.birdlife.fi/suojelu/paikat/finiba/kartat>.

Länsi-Suomen ympäristökeskus 2005: Vesistöjen käyttökelpoisuusluokitus 2000-2003. <http://www.ymparisto.fi/default.asp?node=15765&lan=fi>

Rassi, P., Alanen, A., Kanerva, T. ja Mannerkoski, I. (toim.) 2000: Suomen lajien uhanalaisuus 2000. – 432 s. Ympäristöministeriö. Helsinki.

Räntilä, O. 1999: Ähtärin ympäristön tila. – 117 s.

Sivula, E. 2007a: Luontoselvitys: Pekkasen tontti, Mustikkavuoren alue, Ähtäri. – 3 s.

Sivula, E. 2007b: Luontoselvitys Tervalan, Niemelän ja Saukonniemen tiloilta. – 3 s.

Sivula, E. 2009: Ähtärin Ukonvuoren – Leirikeskukseen alueen liito-oravaselvitys. – 5 s.

Suomen ympäristökeskus 2009: Hertta-järjestelmän tiedot luontokohteista, pohjavesialueista ja uhanalaisista lajeista.

Suomenselän lintutieteellinen yhdistys ry 2008: Ähtärin lintupaikat. <http://www.sslty.fi/lintupaikat/ahtari.shtml>.

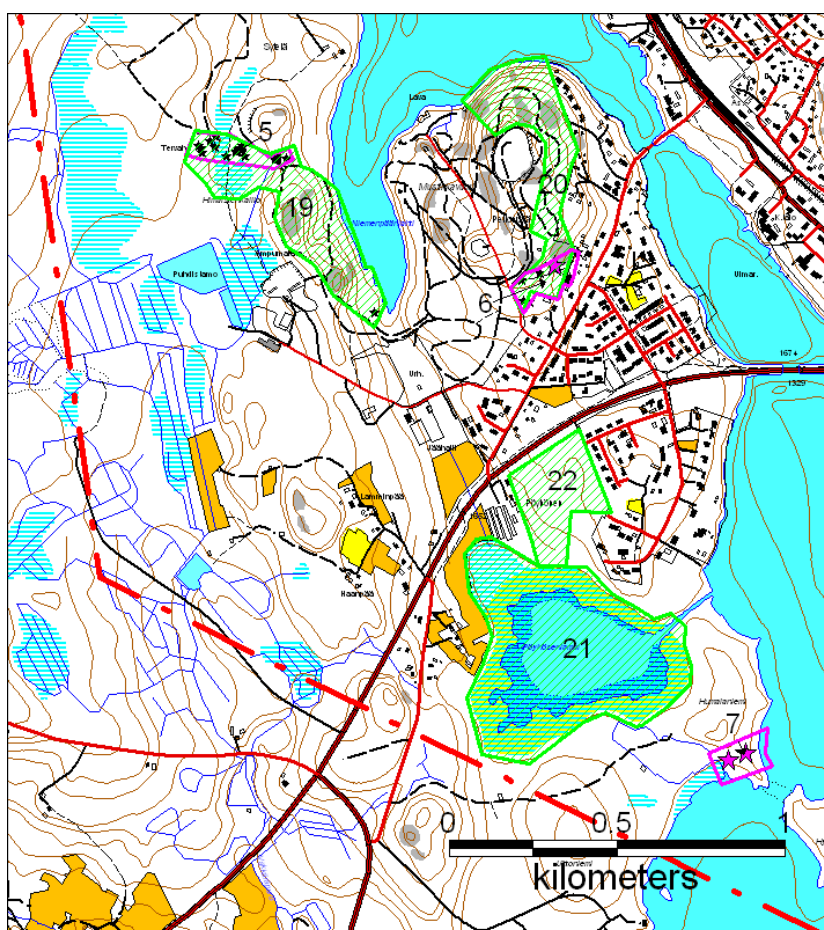
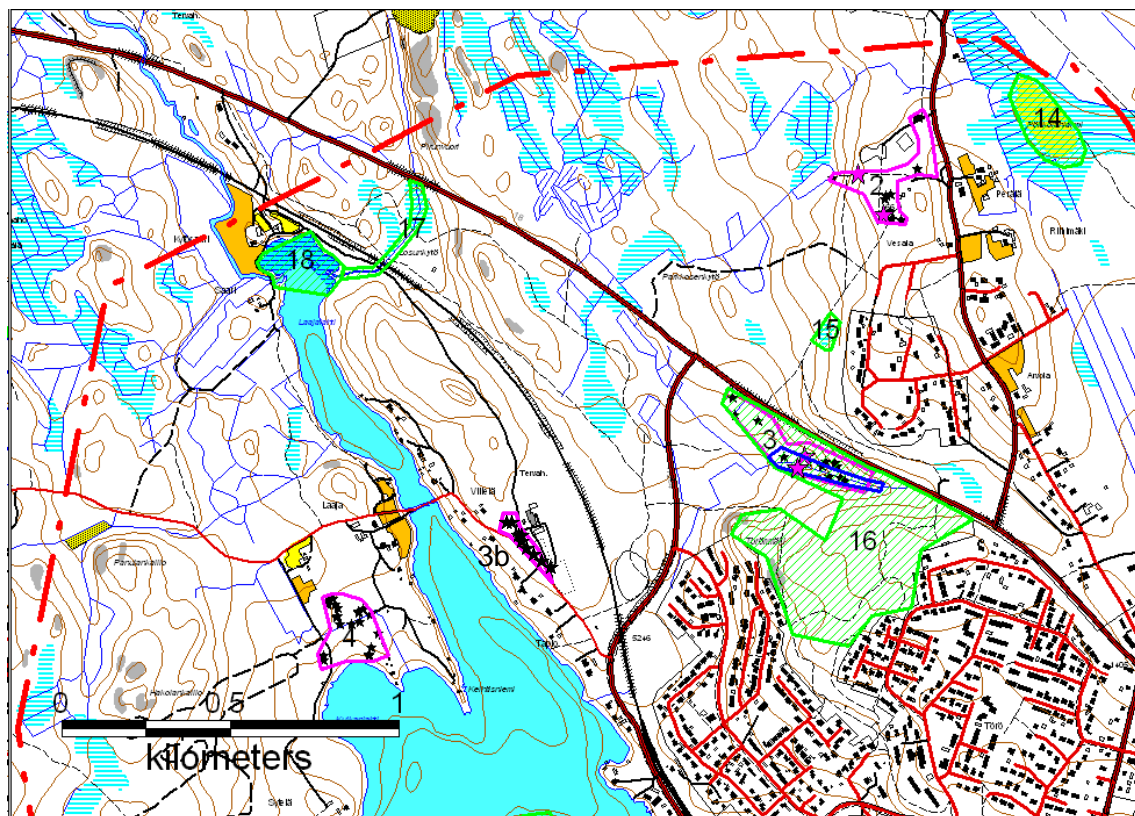
Ympäristöministeriö 2005: Liito-oravan huomioon ottaminen kaavoituksessa. Kirje 9.11.2005.

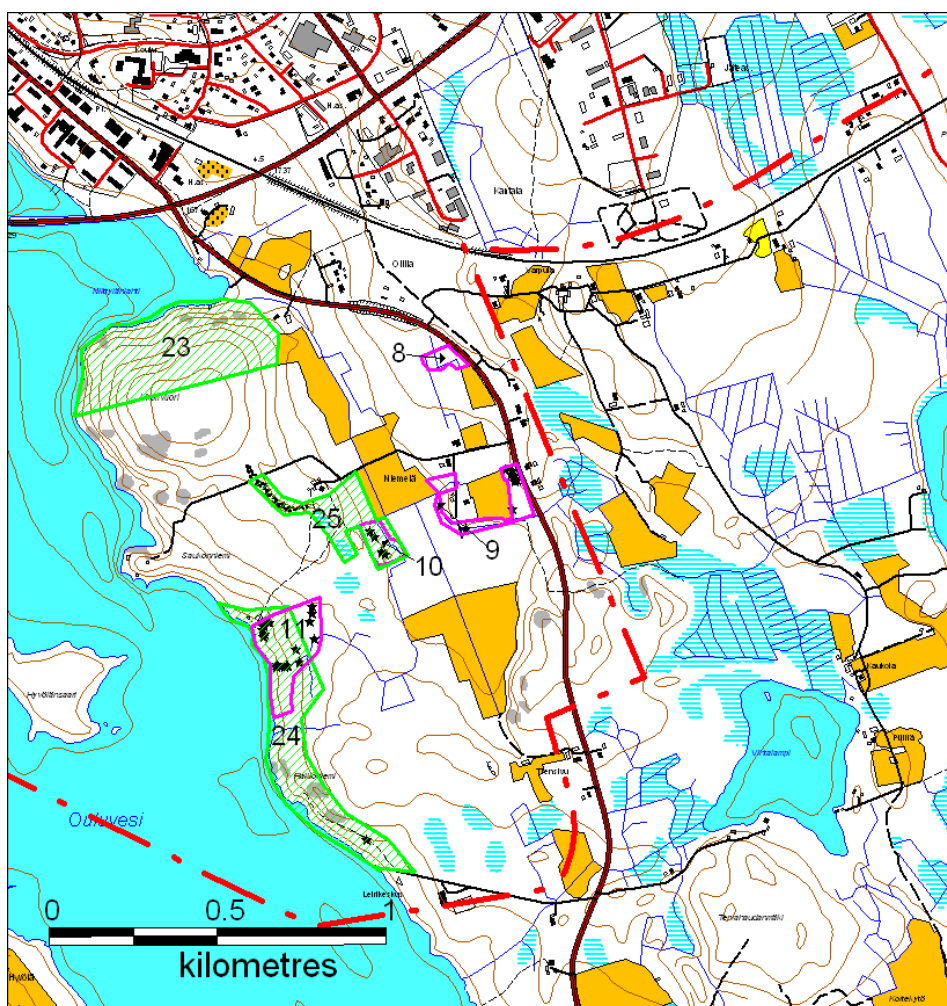
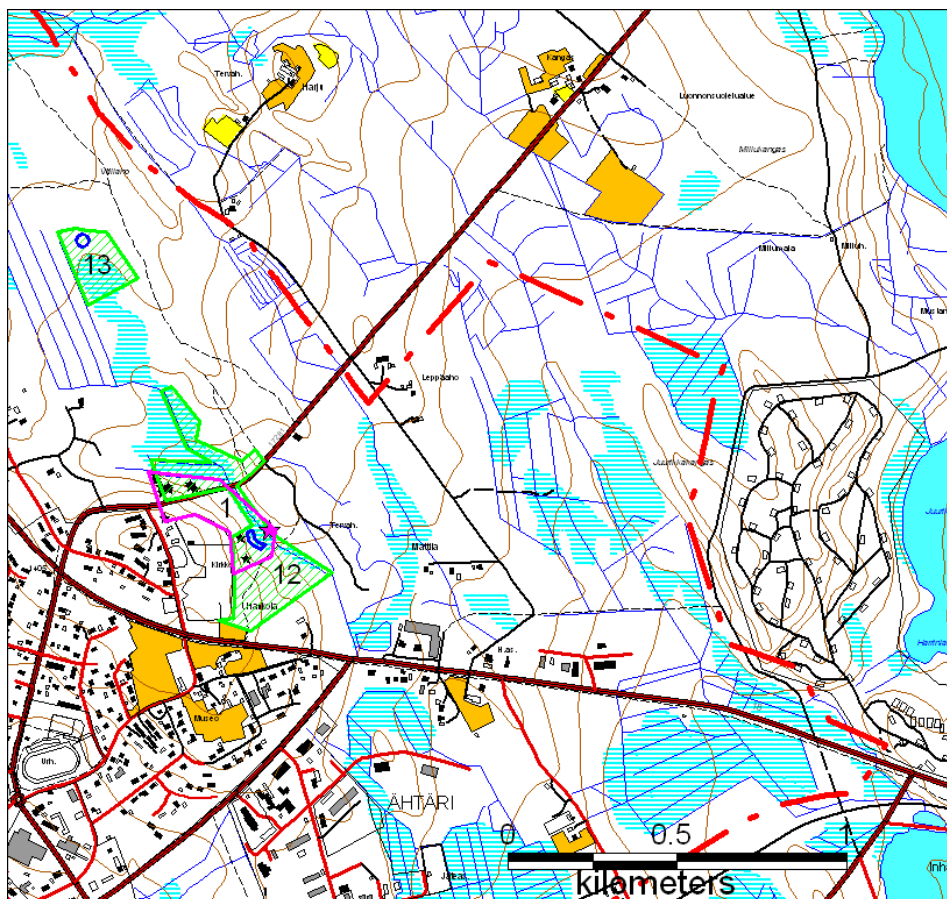
Yhteydenotot:

Länsi-Suomen ympäristökeskus.

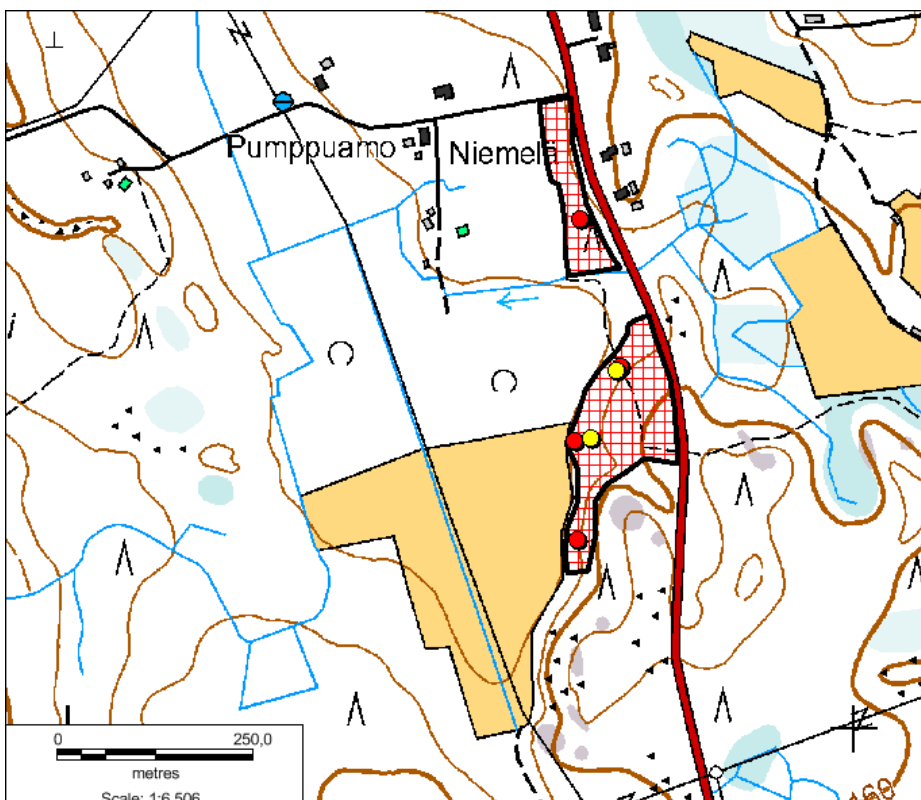
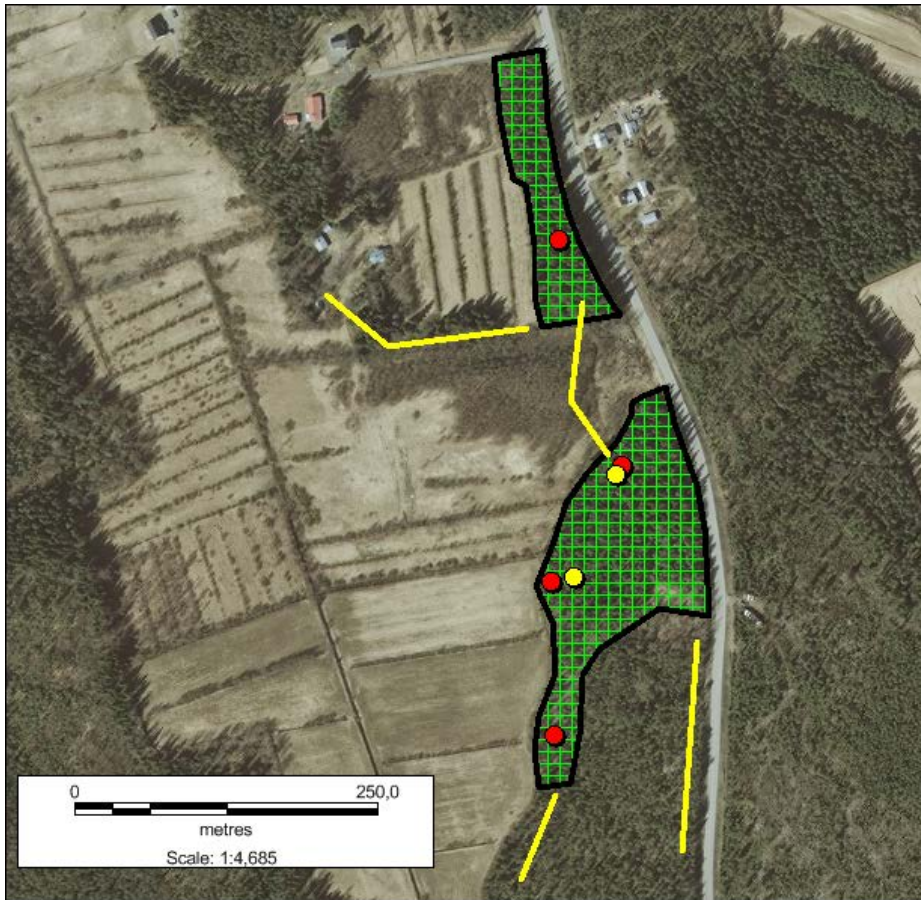
Ähtärin kaupunki.

Liite 1. Luontoarvoiltaan merkittävät kohteet selvitysalueella.





Liite 2. Piensivun pohjoispuolinen liito-oravaesiintymä, pohjoinen ja eteläinen osa-alue (täydentävä liito-oravaselvitys 17.5.2013, raportin kohta 5.1.3, alue 9a). Pesäpuut on merkitty keltaisilla pisteillä ja suurimmat papanahavainnot punaisilla pisteillä. Tärkeimmät liikkumisyhteydet on merkitty keltaisilla viivoilla.



## ÄHTÄRIN KAUPUNKI

**ALUE 1: KESKUSTAAJAMAN ASEMAKAAVAN MUUTOS JA LAAJENNUS, OSTOLANTIEN JA PIHLAJAVEDENTIEN ALUE****ALUE 2: HALKONIEMEN ASEMAKAAVAN MUUTOS JA LAAJENNUS, PIHLAJAVEDENTIEN ALUE**

## OSALLISTUMIS- JA ARVIOINTISUUNNITELMA

**Suunnitelman nimi ja suunnittelualue**

Suunnitelman nimi on:

Alue 1: KESKUSTAAJAMAN ASEMAKAAVAN MUUTOS JA LAAJENNUS, Ostolantien ja Pihlajavedentien alue. Suunnittelualue sijaitsee Ähtärin keskustassa ja rajautuu pohjoisessa Töysäntiehen (vt 18) ja ulottuu etelässä Hömmöntien liittymään saakka. Suunnittelualueen laajuus on noin 11,3 ha.

Alue 2: HALKONIEMEN ASEMAKAAVAN MUUTOS JA LAAJENNUS, Pihlajavedentien alue. Suunnittelualue sijaitsee Ähtärin keskustan eteläpuolella, Pihlajavedentien ja Halkokaarentien liittymän alueella. Suunnittelualueen laajuus on noin 1,4 ha.

Alueiden sijainti on esitetty *kuvassa 1* ja rajausta *kuvassa 3*.

**Suunnittelutehtävän määrittely ja tavoitteet**

Ähtärin kaupunginhallitus on päättänyt 3.3.2014 § 64 asemakaavamuutoksen laatimisesta Ostolantien ja Pihlajavedentien alueille.

- Tavoitteena on muuttaa Ostolantien tiealue (LYT) kaduksi. Samalla laajennetaan asemakaavaa pohjoiseen suuntaan siten, että Ostolantien katualue liittyy valtatiehen 18.
- Pihlajavedentien alueella tavoitteena on muuttaa ja laajentaa asemakaavaa siten, että mahdollistetaan Pihlajavedentien varteen suunnitellun tiesuunnitelman toteuttaminen. Tiesuunnitelman mukaan olemassa olevaa kevyen liikenteen väylää jatketaan ja rakennetaan Pihlajavedentien alitus Halkokaaren asuntoalueelle rakennettavaa kevyen liikenteen yhteyttä varten. Asemakaavaa laajennetaan siten, että tiesuunnitelman toimenpiteet voidaan sijoittaa tiealueelle.



Kuva 1. Suunnittelualueen sijainti

## Suunnittelun lähtökohdat, tehdyt selvitykset ja aiemmat suunnitelmat

### Maakuntakaava ja valtakunnalliset alueidenkäyttötavoitteet

Ähtärin kaupunki kuuluu Etelä-Pohjanmaan liiton alueeseen, jolla on voimassa toukokuussa 2005 vahvistettu maakuntakaava. Valtioneuvoston päätös valtakunnallisista alueidenkäyttötavoitteista tuli voimaan vuonna 2001. Tarkistetut tavoitteet tulivat voimaan 1.3.2009.

Maakuntakaavassa alue 1 kuuluu Ähtärin keskustatoimintojen alueeseen (C) sekä taajamatoimintojen alueeseen. Molemmat suunnittelualueet kuuluvat Alavuden, Kuortaneen, Lehtimäen, Töysän ja Ähtärin alueelle osoitettuun matkailun vetovoima-alueeseen (mv), joka kohdeselostuksen mukaan on luonto- ja ostosmatkailun muodostama kokonaisuus, jossa on painotettu virkistystä. Ostolantie sijoittuu osittain Mustikkavuoren – Pöyhösenniemen - Kuikanlahden ja Villälän alueelle osoitettuun kulttuuriympäristön tai maiseman vaalimisen kannalta maakunnallisesti tärkeään alueeseen.

### Yleiskaava

Alueilla on voimassa kaupunginvaltuuston 11.11.2013 hyväksymä Keskustaajaman osayleiskaava (kuva 2). Osayleiskaavassa Ostolantie ja Pihlajavedentie on osoitettu yleisinä teinä.

Alue 1: Virtaintien liittymän kohdalle on merkitty kiertoliittymä. Ostolantien varteen on osoitettu uusi kevyen liikenteen väylä Laajan alueelta Töysäntielle ja uusi kevyen liikenteen alikulku Lepävuorentien eteläpuolelle. Lisäksi on merkitty olemassa olevat kevyen liikenteen väylät. Pihlajavedentien varteen on osoitettu uusi kevyen liikenteen väylä tien pohjoispuolelle ja uusi kevyen liikenteen alikulku Hömmöntien länsipuolelle. Ostolantien ja Pihlajavedentien varret on osoitettu pääosin suojaviheralueena (EV). Lähiympäristöön on osoitettu asuinalueita (AK-1, AP, AP-1, AL), keskustatoimintojen aluetta (C) sekä lähivirkistysaluetta (VL). Ostolantien varteen on osoitettu kaupungintalon ympäristöön kaupunki- tai kyläkuvallisesti arvokas alue (sk-5).

Alue 2: Halkokaarentie on osoitettu osayleiskaavassa uutena tienä ja sen varteen on merkitty uusi kevyen liikenteen väylä. Halkokaarentien liittymän ympäristöön on osoitettu lähipalvelujen aluetta (PL), lähivirkistysaluetta (VL) sekä suojaviheraluetta (EV). Halkokaarentien liittymän ympäristöön on osoitettu alueen osa (s-1), jolla sijaitsee LsL 49 §:n perusteella suojeltuja liito-oravan lisääntymis- ja levähdyspaikkoja, joiden hävittäminen ja heikentäminen on kielletty.

Ostolantien ja Pihlajavedentien molemmin puolin on merkitty keskimääräinen 55 dBA:n ulkome-luvyöhykkeen raja (me).

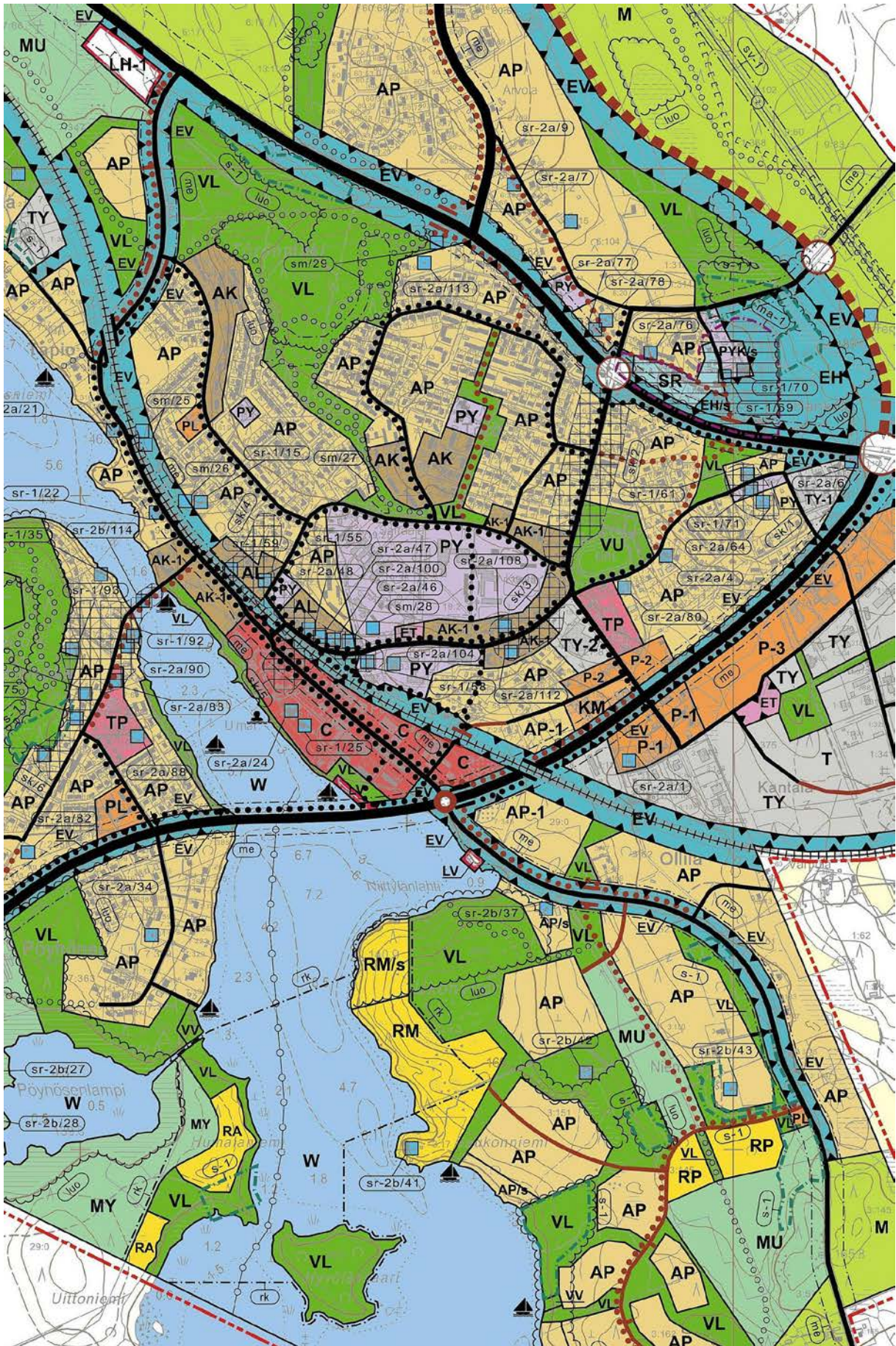
### Asemakaava

Suunnittelualueilla ovat voimassa seuraavat asemakaavat (kuva 3):

2	Rakennuskaavan muutos	LH vahv. 30.5.1968
22	Rakennuskaavan muutos	LH vahv. 20.6.1983
40	Rakennuskaavan muutos	LH vahv. 23.12.1985
42	Rakennuskaavan muutos	LH vahv. 31.12.1985
61	Leppävuoren alueen rakennuskaavan muutos ja laajennus	LH vahv. 31.3.1992
73	Sahan alueen rakennuskaavan muutos	LH vahv. 2.12.1994
81	Rakennuskaavan muutos	KV hyv. 20.3.2000
82	Rakennuskaavan muutos	KV hyv. 20.3.2000
90	Asemakaavan muutos	KV hyv. 19.6.2006
98	Halkoniemen asemakaava (alue 2)	KV hyv. 11.11.2013

Alue 1: Voimassa olevissa asemakaavoissa Ostolantie ja Pihlajavedentie on merkitty yleisen tien alueina vierialueineen (LYT). Virtaintie on merkitty yleisen tien alueena (LT). Pihlajavedentien pohjoispuolelle on osoitettu maa- ja metsätalousaluetta (M).

Alue 2: Voimassa olevassa Halkoniemen asemakaavassa alueelle on osoitettu lähivirkistysaluetta (VL-4) ja Halkokaarentien katualuetta. Pihlajavedentien alueella ei ole asemakaavaa.



Kuva 2. Ote Keskustaajaman osayleiskaavasta, KV 11.11.2013



Kuva 3. Ote asemakaavayhdistelmästä ja suunnittelualueen rajaus

## Selvitykset ja suunnitelmat

- Mt 6215, kevyen liikenteen väylä välillä KT 68 (Virtaintie) - Halkoniemi, Tiesuunnitelmaluonnos, Pöyry Finland Oy 2014
- Osayleiskaavan luonto- ja liito-oravaselvitys, Pöyry Finland Oy 2013
- Korttelin 5 yleissuunnitelma, Pöyry Finland Oy 2012
- Täydentävä rakennusinventointi, Pöyry Finland Oy 2010
- Osayleiskaavan muinaisjäännösinventointi, Mikroliitti Oy 2009
- Alavuden, Kuortaneen, Töysän ja Ähtärin liikenneturvallisuussuunnitelma, Tiehallinto, Ramboll 2009

## Nykytilanne

Alue 1: Alue on pääosin rakennettua ympäristöä. Alue rajautuu pohjoisessa Töysäntiehen, joka on yleinen tie (vt 18) ja etelässä Hömmöntiehen. Ostolantien varressa on pysäköintipaikkoja ja kevyen liikenteen väylä, joka kulkee Virtaintieltä Leppävuorentielle saakka. Asemakaavaa laajennetaan Pihlajavedentien pohjoispuolelle suunniteltua kevyen liikenteen väylää ja alikulkua varten. Ostolantien pohjoispään laajennusalue pysyy nykyisen tien lunastusalueella. Suunnittelualue on vesi-, viemäri- ja osittain kaukolämpöverkoston piirissä.

Alue 2: Suunnittelualue sijoittuu Pihlajavedentien ja Halkokaarentien liittymän ympäristöön. Halkokaarentien liittymän pohjois- ja eteläpuolella olevilla metsäalueilla on asemakaavoituksen yhteydessä laaditun luonto- ja liito-oravaselvityksen mukaan havaittu liito-oravan elinympäristö. Suunnittelualue on vesi- ja viemäriverkoston piirissä.

## Kulttuuriympäristön ja luonnonympäristön erityiset kohteet

- Osayleiskaavaa varten laaditun muinaisjäännösinventoinnin perusteella alueella ei ole todettu kiinteitä muinaisjäännöksiä.
- Osayleiskaavan yhteydessä laaditun täydentävän rakennusinventoinnin mukaan alueella ei ole todettu rakennetun kulttuuriympäristön erityisiä kohteita, mutta inventoinnin mukaan Ostolantien vanhan osan rakennuskulttuurikohteet muodostavat yhtenäisenä hahmotettavan ja ympäristöstään erottuvan kokonaisuuden. Ostolantie sijoittuu vähäiseltä osin maakunnallisesti merkittävään kulttuurimaisemaan (Mustikkavuori–Villälä–Kuikanlahti–Pöyhösenniemi).
- Osayleiskaavan luonto- ja liito-oravaselvityksen mukaan Halkokaarentien liittymän molemmin puolin sijaitsee liito-oravalle soveltuva elinympäristö. Alueelta on tehty havaintoja pesäpuista ja liito-oravan liikkumisesta alueella. Selvityksen mukaan liito-oravan liikkumisyhteydet sekä pesäpuut ja muut liito-oravalle tärkeitä puut tulee säilyttää.

## Vaikutusalue

Alustavasti asemakaavan vaikutusalueeseen kuuluu suunnittelualue lähiympäristöineen.

## Osalliset

### Asukkaat, kiinteistönomistajat, maanomistajat ja muut osalliset

- Suunnittelualueen kiinteistönomistajat
- Ähtärin kaupungin asukkaat
- Muut osalliset ja osalliseksi ilmoittautuvat

### Ähtärin kaupunki

- Kaupunginvaltuusto
- Kaupunginhallitus
- Tekninen lautakunta
- Muut lautakunnat
- Ähtärin Energia ja Vesi Oy

### Viranomaiset

- Etelä-Pohjanmaan elinkeino-, liikenne- ja ympäristökeskus (ELY)
- Etelä-Pohjanmaan liitto

- Etelä-Pohjanmaan maakuntamuseo
- Liikennevirasto, rautatieosasto

#### Yritykset ja yhteisöt

- Anvia Oyj
- Koillis-Satakunnan Sähkö Oy
- Sonera Oyj
- Suunnittelualueella toimivat yritykset
- Ähtärin Yrittäjät ry
- Ähtärin Yrittäjänaiset ry
- Suomenselän lintutieteellinen yhdistys ry
- Suomenselän metsänhoitoyhdistys ry
- Ähtärinjärven luontoyhdistys ry
- Muut mahdolliset yritykset ja yhteisöt

## Tiedottaminen

Kaavoituksen vireille tulosta ja osallistumis- ja arviointisuunnitelman sekä kaavan ja siihen liittyvän suunnittelumateriaalin nähtävillä olosta tiedotetaan kaupungin ilmoitustaululla, kaupungin internet-sivustolla <http://www.ahtari.fi> sekä Ähtärinjärven uutisnuotta -lehdessä jäljempänä olevan aikataulun mukaisesti. Kaavoitusprosessiin mahdollisesti myöhemmin tulleista oleellisista muutoksista tiedotetaan vastaavasti.

Tämä osallistumis- ja arviointisuunnitelma on nähtävillä ja saatetaan tiedoksi lehti-ilmoituksella huhtikuussa 2014.

Kaavan nähtävillä olossa kaavoitukseen liittyvä materiaali on nähtävillä Ähtärin kaupungin teknisessä toimistossa (käyntiosoite: Ostolantie 17) sekä kaupungin Internet-sivuilla.

## Osallistuminen

### Osallistumis- ja arviointisuunnitelma

Palautteen tästä osallistumis- ja arviointisuunnitelmasta voi osoittaa Ähtärin kaupungin tekniseen toimistoon osallistumis- ja arviointisuunnitelman nähtävillä olon aikana. Osallistumis- ja arviointisuunnitelmaa voidaan täydentää suunnittelun kuluessa. Osallisella on mahdollisuus saattaa suunnitelman asianmukaisuus alueellisen elinkeino-, liikenne- ja ympäristökeskuksen (ELY) arvioitavaksi neuvottelumenettelyä käyttäen (MRL 64 § ja MRA 31 §).

### Luonnosvaihe

Luonnosvaiheessa tilaisuus mielipiteen esittämiseen (MRA 30 §) järjestetään asettamalla valmisteluaineisto nähtävillä. Tarvittaessa asiasta järjestetään yleisölle suunnattu tilaisuus. Huomautuksia ja mielipiteitä tealueiden asemakaavojen muutosta ja laajennusta koskevissa asioissa voi jättää nähtävillä olon aikana Ähtärin kaupungin tekniseen toimistoon.

### Ehdotusvaihe

Ehdotusvaiheessa asemakaavan muutos- ja laajennusehdotus pidetään julkisesti nähtävänä (MRA 27 §) Ähtärin kaupungin teknisessä toimistossa. Kunnan jäsenillä ja osallisilla on oikeus tehdä muistutus kaavaehdotuksesta. Muistutus on toimitettava Ähtärin kaupungille ennen kaavaehdotuksen nähtävillä olon päättymistä (osoite: Ähtärin kaupunki, Kaupunginhallitus, Ostolantie 17, 63700 Ähtäri).

## Viranomaisyhteistyö

Asemakaavaluonnoksesta pyydetään lausunnot tarvittavilta viranomaisosallisilta tai järjestetään työneuvottelu. Asemakaavaehdotuksesta pyydetään tarvittavat lausunnot. Viranomaisneuvotteluita järjestetään tarpeen mukaan.

## Selvitettävät vaikutukset ja vaikutusten arvioinnin menetelmät

Vaikutusten arvioinnin pohjana käytetään tehtyjä selvityksiä ja asiantuntijoiden sekä osallisiksi määriteltyjen kannanottoja.

## Kaavoituksen kulku, aikataulut ja päätöksenteko

Vuorovaikutuksen järjestäminen tapahtuu Ähtärin kaupungin toimesta. Kaavan laatiminen tapahtuu konsulttityönä Pöyry Finland Oy:n Seinäjoen toimistossa.

Kaavoituksen vireilletulo, tiedottaminen, osallistumis- ja arviointisuunnitelman nähtävilläolo (MRL 63 §)	huhti-toukokuu 2014
Mielipiteen esittäminen kaavaa valmisteltaessa (MRA 30 §); Luonnoksen nähtävillä olo, mahdollinen yleisötilaisuus, mielipiteet / lausunnot, viranomaisneuvottelu	huhti-toukokuu 2014
Tekninen lautakunta / Kaupunginhallitus Mielipiteiden käsittely, muutokset kaavaluonnokseen	kevät 2014
Kaavaehdotuksen asettaminen julkisesti nähtäville 30 päivän ajaksi (MRA 27 §); Muistutukset ja lausunnot, viranomaisneuvottelu tarvittaessa	kesä 2014
Kaupunginvaltuusto hyväksynee asemakaavan	syksy 2014

## Yhteystiedot

Ähtärin kaupunki Tekninen toimi Ostolantie 17 63700 Ähtäri	tekninen johtaja Ilkka Kajander puh (06) 2525 6600, 0400 689 246 fax (06) 2525 6111 sähköposti: ilkka.kajander@ahtari.fi
Pöyry Finland Oy Kampusranta 9 C 60320 Seinäjoki	osastopäällikkö Liisa Märijärvi-Vanhanen puh 010 33 11, 010 33 41114 sähköposti: liisa.marijarvi-vanhanen@poyry.com