

**SAPPIONMETSÄN RANTA-ASEMAKAAVAN MUUTOS
TILALLA SAPPIONRANTA RN:O 1:376**

Ranta-asemakaavan muutoksen selostus, joka koskee
26.01.2015 päivättyä kaavakarttaa

1 PERUS- JA TUNNISTETIEDOT

1.1 Tunnistetiedot

Alueen nimi: Sappionranta (Alainen Sappio)
Kunta: Ähtäri (989)
Kylä: Hankavesi (402)
Tila: Sappionranta RN:o 1:376

Kaavan nimi: Sappionmetsän ranta-asemakaavan muutos
Kaavan päiväys: 26.01.2015
Kaavan laatija: Risto Jekunen, rak.ins. (AMK)

Osallistumis- ja arviointisuunnitelma nähtävillä
Kaavaluonnos nähtävillä:
Kaavaehdotus nähtävillä:
Kaupunginvaltuuston hyväksyminen:

1.2 Kaava-alueen sijainti

Kaava-alue sijaitsee Ähtärin kaupungin länsiosassa Alainen Sappio -nimisen järven kaakkoisrannalla. Kaavan muutosalue käsittää tilan Sappionranta RN:o 1:376 länsiosan.

1.3 Kaavan tarkoitus ja nimi

Sappionmetsän ranta-asmakaavan muutos, koskien tilaa Sappionranta RN:O 1:376

Kaavan tarkoituksena on muuttaa tilan Sappionranta rn:o 1:376 alueella oleva Sappionmetsä ranta-asemakaava siten, että VL-alue muuttuu M-alueeksi, koska alkuperäinen kaava-alue ei ole toteutunut suunnitelmien mukaisesti.

Nykyisessä rantakaavassa merkitty VL alue on kohtuuton yhtä metsänomistajaa kohtaan.

MRL 51 § ja 60 § mukaan kunnan tulee seurata asemakaavojen ajanmukaisuutta ja tarvittaessa ryhtyä toimenpiteisiin vanhentuneiden asemakaavojen uudistamiseksi.

Teknisen toimen johtosäännön 4 § 16 momentin mukaan tekninen lautakunta päättää ranta-asemakaavan laatimisesta.

Kaikki aikaisemmat kaavaehdotukset poistetaan Sappionranta nimiseltä tilalta.

Kaupunginhallitus palautti 2011 kaavaehdotuksen tekniselle lautakunnalle jatkokesittelyä varten.

1.4 Sisällysluettelo

1	PERUS- JA TUNNISTETIEDOT	1
1.1	Tunnistetiedot	1

1.2	Kaava-alueen sijainti	1
1.3	Kaavan tarkoitus	1
1.4	Sisällysluettelo	1
1.5	Liiteasiakirjat	
	-Osallistumis- ja arviointisuunnitelma	Liite 1
	-Aloitusvaiheen viranomaisneuvottelu	Liite 2
	-Liitooravaselvitys	Liite 6
	-Liito-oravien lisääntymis- ja levähdyspaikkojen selvitys	Liite 6.1
	-Sappionrannan luontoselvitys	Liite 7
2	TIIVISTELMÄ	3
2.1	Kaavaprosessin vaiheet	3
2.2	Kaavan sisältö	
2.3	Kaavan toteuttaminen	3
3	LÄHTÖKOHDAT	3
3.1	Selvitys suunnittelualueen oloista	3
3.1.1	Alueen yleiskuvaus	3
3.1.2	Luonnonympäristö	4
3.1.3	Rakennettu ympäristö	4
3.1.4	Maanomistus	4
3.2	Suunnittelutilanne	4
3.2.1	Kaava-aluetta koskevat suunnitelmat, päätökset ja selvitykset	4
4	RANTA-ASEMAKAAVAN MUUTOKSEN SUUNNITTELUN VAIHEET.	5
4.1	Suunnittelun tarve	5
4.2	Suunnittelun käynnistäminen ja sitä koskevat päätökset	7
4.3	Osallistuminen ja yhteistyö	7
4.3.1	Osalliset	7
4.3.2	Vireille tulo	7
4.3.3	Osallistuminen ja vuorovaikutusmenettelyt	7
4.3.4	Viranomaisyhteistyö	7
4.4	Ranta-asemakaavan tavoitteet	8
4.5	Kaavaratkaisun vaihtoehdot ja niiden vaikutukset	8
5	RANTA-ASEMAKAAVAN MUUTOKSEN KUVAUS	8
5.1	Kaavan rakenne	8
5.2	Ympäristöä koskevien tavoitteiden toteutuminen	8
5.4	Kaavan vaikutukset	9
5.4.1	Vaikutukset rakennettuun ympäristöön	9
5.4.2	Vaikutukset luontoon ja luonnonympäristöön	9
5.4.3	Muut vaikutukset	9

5.5	Ympäristön häiriötekijät	9
6	RANTA-ASEMAKAAVAN MUUTOKSENTOTEUTUS	10

2 TIIVISTELMÄ

2.1 Kaavaprosessin vaiheet

Aloitusvaiheen viranomaisneuvottelu on käyty Etelä-Pohjanmaan ELY- keskuksessa 13.9.2010 Liite 2

Sappionmetsän ranta-asemakaavan muuttamisen on pannut vireille kaava-alueeseen kuuluvan tilan Sappionranta RN:o 1:376 omistaja ins. Risto Jekunen, joka on myös kaavan laatija.

Kaavan muuttaminen sisältyy Sappionranta niminen metsätila RN:o 1:376.

Tekninen lautakunta päätti kokouksessaan 20.5.2014 käynnistää 12.6.1990 hyväksytyyn Sappionmetsän ranta-asemakaavan käsittelyn. Käsittely koskee Sappionmetsän ranta-asemakaavaa metsätilan Sappionranta 1:376.

Ehdotusvaihe
Luonnosvaihe
Kaavan hyväksyminen

2.2 Kaavan toteuttaminen

Kaavan muutosalueelta poistetaan VL- merkinnät ja muutetaan M-alueeksi.

3 LÄHTÖKOHDAT

3.1 Selvitys suunnittelualan oloista

3.1.1 Alueen yleiskuvaus

Suunnitteluala sijaitsee noin 7 km luoteeseen Ähtärin keskustasta Alainen Sappio-nimisen järven kaakkoisrannalla. Alueen pinta-ala on noin 14,5 ha ja rantaviivan luonnollinen pituus noin 0,6 km.

Edellisen omistajan aikana alueelle on tehty ranta-asemakaava 1991, johon oli kaavoitettu kolme rantatonttia, mutta tontit jouduttiin poistamaan korkeimman oikeuden päätöksellä. Alueelle kaavoitettiin myös laaja VL alue tonttien läpimenon edistämiseksi, joka olisi kuulunut poistaa samalla kun tontit poistettiin.

Kaavan poistoalue ei kuulu Natura-alueeseen ja Ely-keskuksen naturaosasto ilmoitti että alue on normaalia metsätalousaluetta ja alueella ei ole mitään sellaisia luontoarvoja, jotta alue voitaisiin hyväksyä Naturaan.

Alue on merkitty punaisella kaavarajausmerkinnällä.

3.1.2 Luonnonympäristö

Suunnittelualan maastonmuodot vaihtelevat tasaisista ja loivista rinteistä kalliojyrkänteisiin. Puusto on pääosin nuorehkoa sekametsää. Luonnonympäristö on kuvattu yksityiskohtaisesti liitteessä 7.

3.1.3 Rakennettu ympäristö

Kaikki Sappionmetsän ranta-asetakaavassa osoitetut lomarakennuspaikat on rakennettu. Tila m:o 1:211 ja kortteli 3, tontit 1 ja 2 sekä kortteli 2, tontti 4. Kortteli 4 tontti 1. Lisäksi noin 100 metrin etäisyydelle rantaviivasta maa- ja metsätalousalueelle on rakennettu tuotantotila metsätalouden harjoittamista varten.

3.1.4 Maanomistus

Koko suunnittelualaue on yksityisessä omistuksessa.

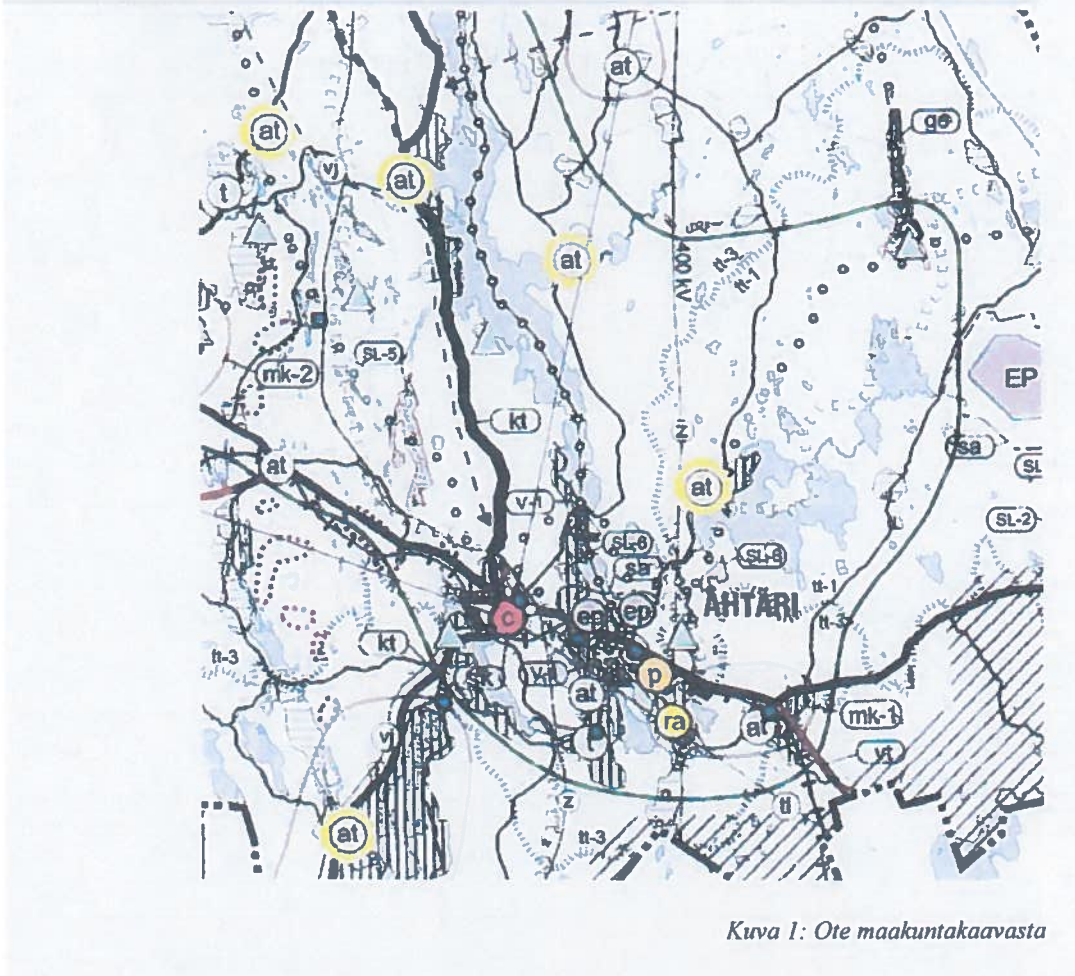
Kaavan muutosalue kuuluu tilaan Sappionranta RN:o 1:376, jonka omistaa Risto Jekunen.

3.2 Suunnittelutilanne

3.2.1 Kaava-alueita koskevat suunnitelmat, päätökset ja selvitykset

Alueella on voimassa ympäristöministeriön 23.5.2005 vahvistama Etelä-Pohjanmaan maakuntakaava. Maakuntakaavassa Alainen Sappio ja muut Sappionjärvet on osoitettu järvien osalta luonnonsuojelualueeksi SL-5. Suunnittelualaueella maakuntakaavassa ei ole mitään aluevarauksia tai muita kaavamerkintöjä.

Yleiskaavaa ei alueella ole.



Alueella on voimassa 23.12.1991 vahvistettu Sappionmetsän rantakaava. Rantakaavassa on yhteensä 7 lomarakennuspaikkaa, joista 4 sijoittuu suunnittelualueelle. Suunnittelualueelta on korttelista 4, poistettu tontit 2 ja 3.

4 RANTA-ASEMAKAAVAN MUUTOKSEN SUUNNITTELUN VAIHEET

4.1 Suunnittelun tarve

Sappionrannan alueelta muutetaan VL-alue M-alueeksi.

4.2 Suunnittelun käynnistäminen

Ranta-asemakaavan muuttamisen on pannut vireille tilan Sappionranta RN:o 1:376 omistaja Risto Jekunen, joka myös toimii kaavan laatijana.

4.3 Osallistuminen ja yhteistyö

4.3.1 Osalliset

Osallisia ovat maankäyttö- ja rakennuslain mukaan (MRL 62 §) kaava-alueen maanomistajat ja ne, joiden asumiseen, työnteekoon tai muihin oloihin kaava saattaa huomattavasti vaikuttaa. Sen lisäksi osallisia ovat viranomaiset ja yhteisöt, joiden toimialaa suunnittelussa käsitellään.

Tämän hankkeen osallisia ovat:

- kaava-alueen maanomistajat
- lähialueen maanomistajat
- Hankaveden osakaskunta /kalastuskunta
- Suomenselän Lintutieteellinen yhdistys ry
- Ähtärinjärven luontoyhdistys
- Ähtärin kaupunki
- Metsänhoitoyhdistys
- Koillis-satakunnan sähkö
- Etelä-Pohjanmaan elinkeino-, liikenne- ja ympäristökeskus

4.3.2 Vireille tulo

Kaavoituksen vireille tulosta tulee ilmoittaa sillä tavoin, että osallisilla on mahdollisuus saada tietoja kaavoituksen lähtökohdista, suunnitellusta aikataulusta, sekä osallistumis- ja arviointimenettelystä (MRL 63 §).

4.3.3 Osallistumis ja vuorovaikutusmenettely

- Nähtävilläolo
- Kaavaluonnos
- Kaavaehdotus
- Kaupunginhallituksen hyväksyminen
- Kaupunginvaltuuston hyväksyminen

4.3.4 Tarvittavat lausunnot

- Viranomaisyhteistyö toteutetaan lausuntomenettelyllä ja viranomaisneuvotteluilla

4.4 Ranta-asemakaavan tavoitteet

Maanomistajan tavoitteena on se, että Sappionranta metsätilalla saadaan suorittaa metsänhoitosuunnitelman mukaisia metsänhoitotöitä ja -hakkuita.

4.5 Kaavaratkaisun vaihtoehdot ja niiden vaikutukset

Kaavam muutoksen ensisijaisena tavoitteena on, että alueella saa suorittaa metsänhoito-suunnitelman mukaisia metsänhoitotöitä ja -hakkuita.

Lähivirkistysalueeksi muutetulla alueella on ennen sen muodostamista – ja maisemamyöluvalla sen jälkeenkin – suoritettu puuston hakkuita ja muita metsänhoidollisia toimenpiteitä, joten kaavaratkaisulla ei ole merkittäviä vaikutuksia. Kaavamuu tos ei vaikuta jokamiehen oikeuksiin.

5 RANTA-ASEMAKAAVAN MUUTOKSEN KUVAUS

5.1 Kaavan rakenne

Sappionmetsän ranta-asemakaavan perusrakenne muutetaan Sappionranta tilan osalta.

5.2 Ympäristöä koskevien tavoitteiden toteutuminen

Ranta-asemakaavan muutoksen keskeinen tavoite on Sappionranta tilan osalla se, että alueella saadaan suorittaa metsänhoito-suunnitelman mukaisia metsänhoito- ja -hakkuita. Muita erityisiä ympäristöä koskevia tavoitteita ei ole asetettu.

5.3 Kaavan vaikutukset

5.3.1 Vaikutukset rakennettuun ympäristöön

VL-alueen merkintä ”säilytettävä luonnonmukaisena” on yhteiskäytön kannalta tarpeeton, sillä sen käyttö joka tapauksessa olisi ollut lähinnä marjastusta tai muuta sen kaltaista jokamiehen oikeuden mukaista käyttöä, lisäksi kaavottaja on tarkoittanut merkinnällä ”säilytettävä luonnonmukaisena”, että alueella metsänhoidolliset työt ovat sallittuja.

5.3.2 Vaikutukset luontoon ja luonnonympäristöön

Liito-orava selvitys liite 6. Liito-oravien kulkuyhteys pesintäpaikoilta ruokintapaikoille on otettu huomioon Liito-oravien lisääntymis- ja levähdyspaikkojen selvityksessä 6.1.

Luontoselvityksessä (liite 7) kaavamuutosalueella ei ole havaittu suojeltavia luontotyyppisiä tai uhanalaisia lajeja, jotka tulisi ottaa kaavamuutoksessa huomioon. Myöskään 23.12.1991 vahvistetun rantakaavan kaavamääräyksissä tai kaavaseloituksessa ei ole esitetty perusteta lähivirkistysalueen säilyttämisestä luonnontilaisena. Aluetta on käsitelty aikaisemminkin talousmetsänä, joten vaikutukset luontoon ja luonnonympäristöön ovat vähäisiä.

5.3.3 Muut vaikutukset

Suunnittelualue rajautuu Alainen Sappio -nimiseen järveen, joka on Natura 2000 -kohde. Järven suojelun tavoitteet eivät vaarannu, sillä suojelualue rajoittuu ainoastaan järviolueelle.

5.4 Ympäristön häiriötekijät

Suunnittelualueella ei ole häiriötekijöitä.

6 RANTA-ASEMAKAAVAN MUUTOKSEN TOTEUTUS

VL-alueella on ylitieheää taimikkoa, jonka harvennus tulisi suorittaa pikaisesti. VL-alueella on ryhdytään metsänhoitosuunnitelman mukaisiin metsänhoitotöihin ja -hakkuisiin, kun Sappionmetsän ranta-asemakaavan VL-merkintä muuttuu M-merkinnäksi Sappionranta tilan osalta.

Metsänhoitoyhdistykseltä ja Metsäkeskukselta on tullut useita vaatimuksia, että Sappionrannan metsänhoitotyöt pitää pikaisesti saattaa metsäsuunnitelman mukaisiksi.

26.01.2015

Risto Jekunen
rakennusinsinööri



ÄHTÄRIN KAUPUNKI

Tekninen osasto

MUISTIO

Liite 2

A...	13
Saap/Lah	13
Dn.c	82
Käsitlety	20

SAPPIONMETSÄN RANTA-ASEMAKAAVAN MUUTOS

ALOITUSVAIHEEN VIRANOMAISNEUVOTTELU

Aika: 13.9.2010 klo 11.00 – 12.30

Paikka: Ely-keskus, Vaasa

Läsnä:	Risto Jekunen	maanomistaja, kaavan laatija
	Matti Rantala	Etelä-Pohjanmaan ely-keskus
	Juha Katajisto	Etelä-Pohjanmaan ely-keskus
	Risto Kyrö	Ähtärin kaupunki

1. Suunnittelun lähtökohdat

Risto Jekunen selosti suunnittelun lähtökohtia

- Kaavamuuotos koskee tilaa Sappionranta.
- Tilan pinta-ala on noin 14,5 ha, josta miltei puolet on kaavoitettu VL-alueeksi.
- Kaavamääräyksissä VL-alue on osoitettu yhteiskäyttöalueeksi, joka on säilytettävä luonnontilaisena. Alue on nykyisin harvennusvaiheessa olevaa taimikkoa.
- Tarkoituksena on muuttaa VL-alue M-alueeksi, jotta metsänhoidolliset toimenpiteet olisivat mahdollisia.

2. Viranomaisten puheenvuorot

Etelä-Pohjanmaan ely-keskus/Juha Katajisto

- OAS ja liito-oravaselvitys on saatu aikaisemmin, ei ole ollut huomautettavaa.
- Onko OAS ollut nähtävillä? Onko ulkopaikkakuntalaisille ilmoitettu+

Ähtärin kaupunki/Risto Kyrö

- Ranta-asemakaavoissa asiakirjojen nähtävilläpidon hoitaa kaupunki. Todennäköisesti OAS on ollut nähtävillä. (*Korjaus: OAS ei ole ollut vielä nähtävillä, on odotettu aloitusvaiheen viranomaisneuvottelua. RK tarkistanut 14.9.*).

Etelä-Pohjanmaan ely-keskus/Juha Katajisto

- Luontoselvitys on saatu. Luontoselvityksestä puuttuu tiedot linnustosta. Voidaan kuitenkin katsoa riittäväksi, sillä nuoren mäntymetsän ja mäntytaimikon lintulajisto on todennäköisesti tavanomainen.



- Selvitettävä, miksi VL-alue on määrätty säilytettäväksi luonnontilaisena ja millä perusteella muuttaminen M-alueeksi olisi nyt mahdollista.
- Ely-keskukselle voi tehdä esityksen VL-alueen lunastamisesta tai pyytää rajauspäätöstä metsänkäsittelyä varten. Yhteyshenkilö: Leena Rinkineva-Kantola, 040-587 2919
- Kynnysraja Natura-YVA:n laatimiseen ei ylity, tulisi kuitenkin selvittää vesialueen Naturaan valinnan perusteet.
- Entinen pohjakartta käy, koska muutoksia ei ole tapahtunut suunnittelu-alueella.

3. Jatkotoimenpiteet

Hankkeesta laaditaan kaavaluonnos, joka perusteella arvioidaan, onko uuteen viranomaisneuvotteluun tarvetta. Nähtävillä pidosta ja tiedottamisesta huolehtii kaupunki.

Muistion laati



Risto Kyrö

JAKELU: Osanottajat
Ilkka Kajander

LIITO-ORAVASELVITYS SAPPIONRANTA, ÄHTÄRI



Elina Sivula

6.5.2010

Johdanto

Tämä liito-oravaselvitys on tehty yksityisen metsänomistajan, Risto Jekusen, tilauksesta Alaisen Sappio -järven rannalla sijaitsevalla metsäpalstalla, Ähtärissä. Tilatunnus on 1:376. Selvitys on tehty, koska metsänomistaja haluaa hakea kaavamuutosta alueelle. Metsäpalsta on merkitty kaavaan VL-alueeksi eli luonnontilassa säilytettäväksi virkistysalueeksi. Metsänomistaja aikoo hakea muutosta M-alueeksi eli maa- ja metsätalousalueeksi, jotta voisi suorittaa alueella nuoren puuston raivausta.

Metsäpalsta sijaitsee Alaisen-Sappiontien varressa noin 6 kilometrin päässä Ähtärin keskustasta. Kartoitetun alueen koko on noin 6 hehtaaria. Tarkemmin kartoitusalue ilmenee liitteestä 1. Kartoitusalue on rajattu karttaan punaisella huomioviivalla.

Selvityksen on laatinut ympäristöhoitaja ja luontokartoittajan perusopinnot suorittanut Elina Sivula. Alueen aikaisemmista liito-oravahavainnoista ei ole tietoa.

Liito-oravan elinympäristöä ovat varttuneet kuusikot ja sekametsät, joissa on ravintopuiksi haapaa, leppää ja koivua sekä suojaa tarjoavia järeitä kuusia. Pesä- ja lepopaikakseen liito-orava valitsee mieluiten kolopuun, joita ei yleensä nuorissa talousmetsissä ole. Myös vanha oravan risupesä, pönttö tai jonkin rakennuksen kolo kelpaa paremman puutteessa. Liito-oravayksilöllä on vuoden aikana käytössä useita pesäpaikkoja. Aikuisen naaraan elinpiiri on kooltaan yleensä 4-10 ha, keskimäärin 8.3 ha, kun taas koiraan elinpiiri on useita kymmeniä hehtaareja, keskimäärin noin 60. Aikuiset liito-oravat ovat paikkauskollisia. Ne elävät koko ikänsä samalla alueella, jonne ne ovat nuoruusvaiheen levittäytymisen jälkeen asettuneet.

Liito-orava on Suomessa luokiteltu uhanalaisuusluokituksessa vaarantuneeksi. Suurin uhanalaisuuden syy on metsien talouskäyttö: järeiden kuusien, kolopuiden ja lehtipuiden väheneminen ja elinalueiden pirstoutuminen. Liito-oravaa tavataan Euroopan unionin alueella Suomen lisäksi vain Virossa ja Latviassa. Laji kuuluu EY:n luontodirektiivin (92/43/ETY) liitteen IV(a) lajeihin. Luonnonsuojelulain 49 § 1 momentin mukaan luontodirektiivin liitteen IV(a) eläinlajien lisääntymis- ja levähdyspaikkojen hävittäminen ja heikentäminen on kielletty.

1. Työmenetelmät

Selvitys perustuu 12.4.2010 tehtyihin maastohavaintoihin. Alue käveltiin läpi, ja liito-oravalle tyypillisessä elinympäristössä etsittiin liito-oravan kellertäviä papanoita suurehkojen kuusien ja haapojen tyviltä. Samalla silmäiltiin löytyykö alueelta kolohaapoja, muita sopivia pesäpaikkoja tai ruokailuun soveltuvia lehtipuita. Havaintojen merkitsemiseksi käytettiin apuna GPS-paikannuslaitetta, joka ilmoittaa paikan sijainnin 10-20 metrin tarkkuudella.

2. Alueen yleiskuvaus

Sappion alue on erämainen retkeily- ja maisemanhoitoalue. Se on kokonaisuudessaan edustava näyte Suomenselän erämaisesta, karusta ja lajistoltaan niukasta metsä- ja järviluonnosta. Alueella on ketjuna kapeita kalliorantaisia järviä, joiden rannat ovat pääosin rakentamattomia. Ne kuuluvat suurelta osin valtakunnalliseen rantojensuojeluohjelmaan sekä Natura-alueeseen. Sappionjärvien Natura-alueen pinta-ala on 307 hehtaaria. Suojellut luontotyytit ovat humuspitoiset järvet ja

lammet, kallioiden pioneerikasvillisuus sekä boreaaliset luonnonmetsät. (Räntilä 1999: Ähtärin ympäristön tila, www.environment.fi/default.asp?contentid=86840&lan=fi)

Alueen metsät ovat enimmäkseen nuoria tai varttuvia mäntyvaltaisia sekametsiä ja mäntytaimikoita. Melko edustavaa varttunutta ja ikääntyvää metsää on kuitenkin monin paikoin aivan rannanläheisillä alueilla. Kasvillisuus vaihtelee jäkäläisestä kalliomänniköstä kuusivaltaiseen tuoreeseen ja lehtomaiseen kuusivaltaiseen havupuu-lehtipuusekametsään. Sekapuuna on mm. järeitä haapoja. (www.environment.fi/default.asp?contentid=86840&lan=fi)

Risto Jekusen metsäpalstalla metsä on pääosin nuorehkoa luonnontilaisen kaltaista sekametsää. Palstalla vaihtelee kuusivaltaiset ja lehtipuuvallat kuviot. Kuusivaltaisilla kuviolla järeimmät puut ovat läpimitaltaan arviolta hieman vajaat 30 cm. Sekapuuna kasvaa mäntyä, koivua sekä muutamia haapoja. Puusto on melko erirakenteista. Lehtipuuvallat alueilla puusto on tasarakenteisempaa, pääasiassa nuorta koivua ja harmaaleppää. Joukossa kasvaa mm. haapaa, erilaisia pajuja sekä muutamia nuoria mäntyjä ja kuusia. Palstan keskellä sijaitsee vapaa-ajan asunto. Alue ei kuulu Natura-alueeseen tai rantojen suojeluohjelmaan.

3. Liito-oravahavainnot

Liito-oravalle soveltuvaa kuusivaltaista sekametsää kasvaa lähinnä Jekusen metsäpalstan pohjoispäässä. Kuviot on rajattu karttaan punaisella ja merkitty numerolla 1. Kartoitetun alueen muu metsä ei ole liito-oravalle tyypillistä elinympäristöä, sillä se on vielä liian nuorta, harvaa tai pieninä pirstaleina. Liito-oravan tämän kevään kellertäviä papanoita löydettiin neljän haavan tyveltä ja kahden järeähkön kuusen tyveltä.

Suurinosa havainnoista tehtiin kuviolla 1: Alaisen-Sappiontien läheisyydessä kasvaa kaksi haapaa, joiden tyvillä oli runsaasti liito-oravan ulostetta. Toisen tyvillä oli arviolta noin 100 papanaa ja toisen tyvillä yli 200. Haapojen sijainti on merkitty karttaan punaisella pisteellä. Ne sijaitivat noin 10 metrin etäisyydellä toisistaan. Haavat ovat melko kookkaita, mutta eivät kuitenkaan kovin vanhoja. Koloja haavoissa ei havaittu. Kuusten tyvillä ei ollut merkittäviä määriä papanoita, joten niitä ei ole merkitty karttaan, mutta ne sijaitsevat haapojen lähiympäristössä. Metsä jatkuu varsinaisen kartoitusalueen

pohjoispuolella samantyyppisenä, ja sielläkin havaittiin haapojen tyvillä liito-oravan ulostetta. Myös kartoitusalueen länsipuolella naapurin mökkitalon läheisyydessä havaittiin kellertäviä papanoita melko runsaasti järeähkön haavan sekä kuusen tyvillä. Havaintokohdat on merkitty karttaan punaisilla pisteillä. Kolohaapoja tai muita pesäpaikkoja ei havaittu kartoitetulla alueella tai sen välittömässä lähiympäristössä.

Kuva Alaisen-Sappiontien varrelta. Kuvion 1 kuusivaltaista sekametsää. Oikealla reunassa haapa, jonka tyvillä liito-oravan ulostetta.



Metsäpalstan eteläosissa tehtiin kahden haavan tyveltä havaintoja liito-oravan liikkumisesta alueella. Ulostetta ei ollut runsaasti, toisen tyvellä vain pari papanaa ja toisen tyvellä noin 20. Havaintokohdat on kuitenkin merkitty karttaan punaisella pisteellä. Kartoitusalueen eteläosissa



kasvaa melko tasaikäistä koivikkoa, jonka keskellä on pari mäennyppylää. Näissä kohdin kasvaa muutamia eri-ikäisiä kuusia, koivuja sekä haapoja. Liito-oravahavainnot tehtiin näiden pienten sekametsäsaarekkeiden kohdalla. Liito-orava on todennäköisesti ruokaillut alueella tai ollut ohikulkumatalla. Havaintokohtien koordinaatit on ilmoitettu liitteessä 2.

Kuva koivikon keskellä sijaitsevasta sekametsäsaarekkeesta.

4. Liito-oravan huomioiminen

Luonnonsuojelulain mukaan liito-oravan lisääntymis- ja levähdyspaikalla olevat kolopuut sekä sopivat ravinto- ja suojuupuu on säästettävä. Myös kulkuyhteydet lisääntymis- ja levähdyspaikkaan tulee turvata. Vaikka alueelta ei selkeästi löytynyt kolopuuta tai muuta pesäpaikkaa, on kuviolla 1 tehdyt liito-oravahavainnot otettava huomioon metsän käytön suunnittelussa, mikäli kaavamuutokseen päädytään. Tämän alueen puusto tulisi turvata jättämällä se luonnontilaisen kaltaiseksi.

Liito-orava käyttää alueella myös muuta sille soveltuvaa aluetta ruokailuun tai kulkureittinään. Jos alueelle tehdään kaavamuutos, suosittelen että alueelle jätetään suojaavia kuusia ja lehtipuita ravinnoiksi sopiviin paikkoihin, kuten kohtiin joissa on tehty liito-oravan ulostehavaintoja.

Kulkuyhteyksien turvaaminen kuviolta toiselle on liito-oravalle elintärkeää. Liito-orava pystyy vaivatta liitämään 20-30 metrin matkan, joten liikkumisreitit puusto voi olla paikoitellen suhteellisen harvaa ja reitin poikki voi kulkea esimerkiksi tie. Yleisesti ottaen kulkureittien tulisi kuitenkin näyttää metsältä, jotta ne antavat riittävästi suojaa liito-oravalle. Suositeltavaa on jättää ylimpiin latvuskerroksiin kuuluvia puita, ja niiden myrskyn kestävyys on kiinnitettävä huomiota. Liito-orava voi käyttää kulkureittinään esimerkiksi aivan Alaisen Sappion rannassa olevaa puustoa, joten liikkumisreitti voi kulkea myös Jekusen metsäpalstan ulkopuolella.

Jekusen metsäpalstan pohjois- ja länsipuolella on Natura-alueita, joka todennäköisesti on liito-oravan elinpiiriä. Alueen itä- ja eteläpuolella ei näyttänyt ainakaan aivan lähiympäristössä kasvavan liito-oravalle soveltuvaa metsää.

inen-Sappio

150.6

4.6

3

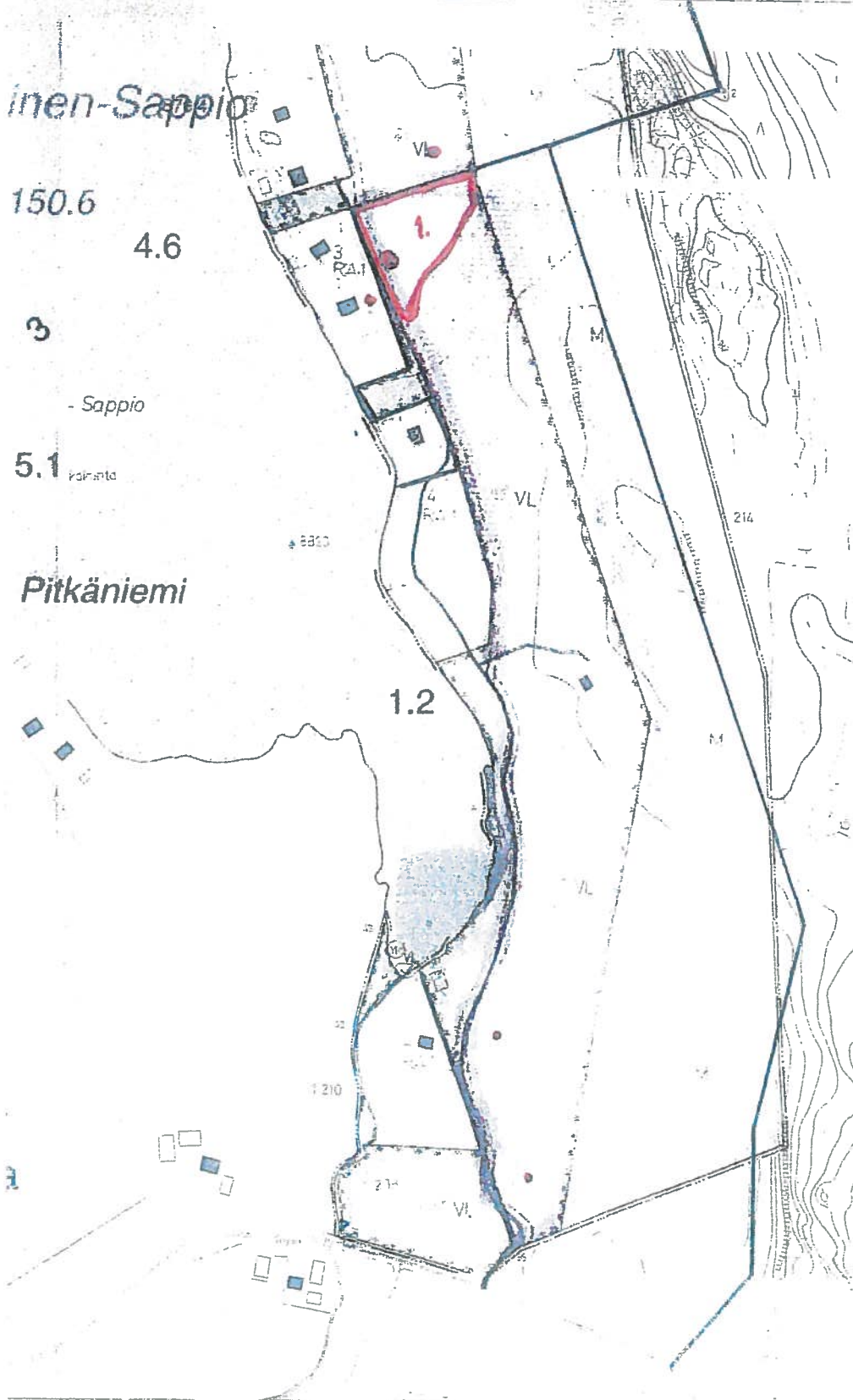
- Sappio

5.1 rakent

Pitkäniemi

1.2

MITTAKAAVA 1:4000



Liito-oravan ulostehavaintojen EUREF-FIN maantieteelliset (~WGS84)
koordinaatit

puulaji	N / lat	E / lon	havaintoja
haapa	62d 35.689'	24d 01.386'	Yli 200 papanaa
haapa	62d 35.686'	24d 01.386'	n. 100 papanaa
haapa	62d 35.310'	24d 01.537'	n. 20 papanaa
haapa	62d 35.404'	24d 01.488'	2 papanaa
haapa	62d 35.721'	24d 01.423'	12 haapaa naapuripalstalla, yhden tyvellä n. 100 papanaa

LIITO-ORAVIEN LISÄÄNTYMIS- JA LEVÄHDYSPAIKKOJEN SELVITYS.

Maa- ja metsätalousministeriön ohjeen MMM Dnro 3713/430/2003, YM Dnro YM4/501/2003
Antopäivä 30.6.2004

Liito-oravan papanahavaintoja on Sappionmetsän rantakaava-lueella havaittu yhdessä eteläpäässä olevassa haavassa ja kahdessa pohjoispuolen haavassa, havaitut puut ovat merkitty karttaan punaisilla pisteillä (liite 1).

Maa- ja metsätalousministeriön ohjeen mukaan, liitoravien lisääntymiseen tai levähtämiseen käyttämän puun ympärille on jätettävä 10 m säteellä oleva vyöhyke, merkitty liite 1 karttaan punaisilla pisteillä ja numeroilla 1, 2 ja 3.

Maa- ja metsätalousministeriön ohjeen mukaan, kulkuyhteyspuiksi voidaan jättää ylimpiin latvuskerroksiin kuuluvia, liito-oraville suojaa antavia puita 20-30 m välein rannan ja tien väliselle alueelle, merkitty liite 1 karttaan vihreällä värillä.

Ähtärissä 4.7.2011

Risto Jekunen
puh. 040-532 2371

Inen-Sappio

150.6

4.6

3

- Sappio

5.1 kaksinta

Pitkäniemi

1.2

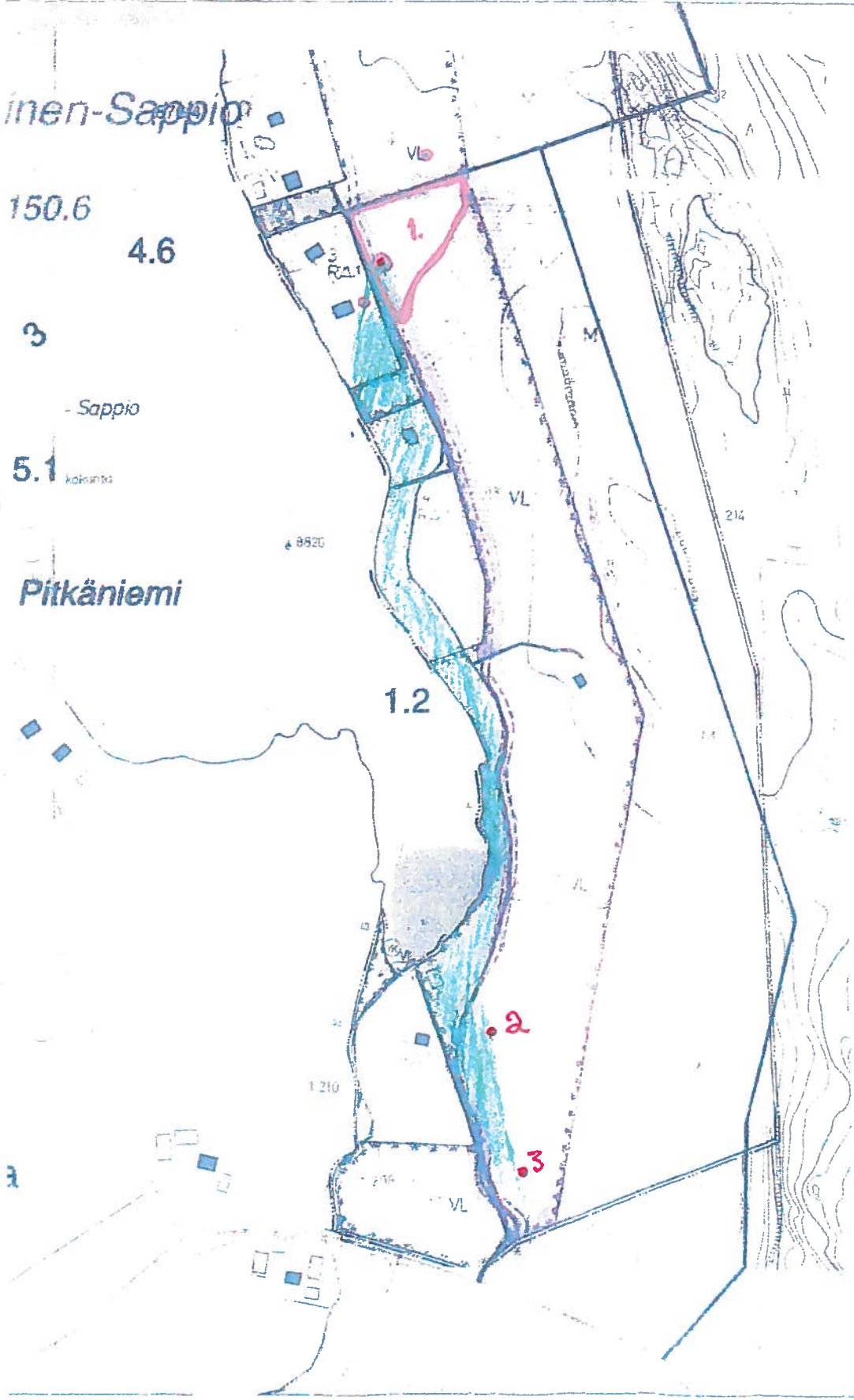
2

3

MITTAKAAVA 1:4000

• ... ja ...

...



SAPPIONRANNAN LUONTOSELVITYS

Elina Sivula
19.8.2010

Johdanto

Tämä luontoselvitys on tehty yksityisen metsänomistajan, Risto Jekusen, tilauksesta Alaisen Sappio-järven rannalla sijaitsevalla metsäpalstalla, Ähtärissä. Tilatunnus on 1:376. Selvitys on tehty, koska metsänomistaja haluaa hakea kaavamuutosta alueelle. Metsäpalsta on merkitty kaavaan VL-alueeksi eli luonnontilassa säilytettäväksi virkistysalueeksi. Metsänomistaja aikoo hakea muutosta M-alueeksi eli maa- ja metsätalousalueeksi, jotta voisi suorittaa alueella nuoren puuston raivausta.

Metsäpalsta sijaitsee Alaisen-Sappiontien varressa noin 6 kilometrin päässä Ähtärin keskustasta. Kartoitetun alueen koko on noin 6 hehtaaria. Tarkemmin kartoitusalue ilmenee liitteestä 1. Kartoitusalue on rajattu karttaan punaisella huomiovivalla.

Selvityksen on laatinut ympäristöhoitaja ja luontokartoittajan perusopinnot suorittanut Elina Sivula. Hän on laatinut alueella myös liito-oravaselvityksen keväällä 2010.

1. Työmenetelmät

Selvitys perustuu 22.7. ja 23.7.2010 tehtyihin maastohavaintoihin. Alueelta laadittiin kasvillisuuskartta kasvillisuustyyppien mukaan. Alueella tarkastettiin, esiintyykö siellä luonnonsuojelulain, metsälain tai vesilain suojelemissa luontotyyppinä tai uhanalaisia kasvilajeja. Maastossa ei systemaattisesti havainnoidu linnustoa, nisäkkäitä, hyönteisiä tai sienilajistoa. Elinympäristöjä tarkasteltaessa otettiin kuitenkin huomioon, esiintyykö alueella mahdollisesti esimerkiksi uhanalaiselle valkoselkätikalle tyypillistä elinympäristöä tai monien uhanalaisten kääpä- ja hyönteislajien tarvitsemää lahoppuuta. Myös nisäkkäiden jättämiä jälkiä tarkkailtiin. Liito-oravien esiintyminen on selvitetty erikseen.

2. Alueen yleiskuvaus

Sappion alue on erämainen retkeily- ja maisemanhoitoalue. Se on kokonaisuudessaan edustava näyte Suomenselän erämaisesta, karusta ja lajistoltaan niukasta metsä- ja järviluonnosta. Alueella on ketjuna kapeita kalliorantaisia järviä, joiden rannat ovat pääosin rakentamattomia. Ne kuuluvat suurelta osin valtakunnalliseen rantojensuojeluohjelmaan sekä Natura-alueeseen. Sappionjärvien Natura-alueen pinta-ala on 307 hehtaaria. Suojellut luontotyyppit ovat humuspitoiset järvet ja lammet, kallioiden pioneerikasvillisuus sekä borealiset luonnonmetsät. (Räntilä 1999: Ähtärin ympäristön tila, www.environment.fi/default.asp?contentid=86840&lan=fi)

Alueen metsät ovat enimmäkseen nuoria tai varttuvia mäntyvaltaisia sekametsiä ja mäntytaimikoita. Melko edustavaa varttunutta ja ikääntyvää metsää on kuitenkin monin paikoin aivan rannanläheisillä alueilla. Kasvillisuus vaihtelee jäkäläisestä kalliomänniköstä kuusivaltaiseen tuoreeseen ja lehtomaiseen kuusivaltaiseen havupuu-lehtipuusekametsään.
(www.environment.fi/default.asp?contentid=86840&lan=fi)

Risto Jekusen metsäpalstalla metsä on pääosin nuorehkoa luonnontilaisen kaltaista sekametsää. Palstalla vaihtelee kuusivaltaiset ja lehtipuuvallat kuviot. Kuusivaltaisilla kuviolla puusto on melko erirakenteista ja järeimmät puut ovat läpimitaltaan arviolta hieman vajaat 30 cm. Lehtipuuvallat alueilla puusto on tasarakenteisempaa, pääasiassa nuorta koivua ja harmaaleppää. Lahopuuta alueella on hyvin niukasti. Palstan keskellä sijaitsee vapaa-ajan asunto. Alue ei kuulu Natura-alueeseen tai rantojen suojeluohjelmaan.

3. Luontoarvot

Alueelta ei löytynyt lain suojeltavia luontotyyppisiä tai uhanalaisia lajeja. Kasvillisuus kertoo, että alueen maaperä on paikoin melko ravinteista, mutta lajisto on hyvin tavanomaista, ja elinympäristöissä näkyy ihmistoimien vaikutukset. Alue on ollut aikaisemmin aktiivisesti metsätalouden käytössä.

4. Elinympäristöt kuvioittain

Liitteen 1 karttaan on rajattu 4 kuviota, joiden elinympäristöistä ja kasvillisuudesta kerrotaan tässä tarkemmin.

Kuvio 1

Kuviolla 1 on aikonaan ojitettua mustikkakorpea ja mustikkaturvekangasta. Ojat ovat osittain jo kasvaneet umpeen, mutta niiden vaikutus on yhä nähtävissä kasvillisuudessa. Noin 20 metriä korkeat kuuset ja hieskoivut ovat valtapuulajeja. Joukossa kasvavat muutama kookkaampi haapa sekä harmaaleppä. Pensaskerroksessa kasvaa lähinnä pihlajaa ja kuusta. Puusto on melko eri rakenteista. Kenttäkerroksessa määrimmissä kohdissa maisemaa hallitsevat metsäkorte, metsäalvejuuri ja korpikastikka. Alueen laiteilla sekä mättäillä kasvaa runsaammin mustikkaa. Kuviolla esiintyy paikoitellen myös oravanmarjaa, käenkaalia, metsäimarretta ja lillukkaa. Pallosara, harmaasara, riidenlieko, vanamo ja metsätähti ovat myös melko yleisiä. Korpilahkasammalta, korpikarhunsammalta ja kangasmetsien sammalia kasvaa laikuittain suunnilleen yhtä paljon. Lähellä tienreunaa, kuvion länsilaidalla, kasvaa myös karhunputkea, kultapiiskua, maitohorsmaa ja nuokkuhelmikkää.

Kuvio 2

Kuviolla 2 kasvaa nuorta, arviolta noin 15 vuoden ikäistä, sekametsää. Hieskoivu, haapa ja harmaaleppä ovat valtalajeja. Joitakin pihlajia, kiiltopajuja, tuhkapajuja, mäntyjä ja kuusia kasvaa myös. Paikoin puusto on lähes läpätunkemattoman tiheää. Aluskasvillisuudessa yleisimpiä kasvilajeja ovat metsälauha, puolukka, metsätähti, oravanmarja ja kangasmaitikka. Muita kuviolla esiintyviä kasveja ovat mm. kultapiisku, ketunleipä, maitohorsma, mustikka, suo-ohdake, vanamo, metsäkorte, pallosara ja metsäimmarre. Paikoitellen kasvaa rahkasammalia ja karhunsammalta.

Karttaan kuvion kohdalle on merkitty suota, ja ilmeisesti alue on aikoinaan ojituksen myötä kuivahtanut ja siksi se on nykyään muuttumaa, jota on vaikea tyypitellä.

Kuvio 3

Kuviolla 3 rinne laskeutuu kartoitusalueen itäreunan kalliolta kohti Alaisen Sappion rantaa. Kuviolla on kuivahkoa ja tuoretta kangasta. Puusto on melko harvahkoa mäntyä, kuusta ja koivua. Jokunen pienehkö haapa kasvaa joukossa. Metsä on eri rakenteista. Korkeimmat puut ovat noin 20-25 metriä korkeita. Kuvion tyypillisiä kasvilajeja ovat puolukka, mustikka, kanerva, kataja, kevätpiippo, kangasmaitikka ja vanamo. Kivillä kasvaa harmaa-, valko- ja palleroporonjäkäliä sekä seinäsammalta.

Kuviolla on noin 5-metrinen pieni jyrkäne, jonka kallion koloissa kasvaa kallioimarretta. Sen alusmetsässä kasvaa yövilkka, jota havaittiin vain yksittäinen yksilö. Runsaana kasvaessaan se kertoisi pitkästä häiriöttömästä metsähistoriasta. Aivan rinteiden alaosissa kasvaa hieman oravanmarjaa, lillukkaa ja metsätähteä. Mökin edustalta puustoa on harvennettu ja valoisimmilla kohdilla metsälauha on vallannut alaa. Mökin kohdalla rinteiden alaosassa on hieman lehtomaisen kankaan piirteitä, sillä siellä kasvaa käenkaalta ja metsäimarretta. Kuviolla sijaitsevan pienen jyrkänteen ja kivikon en katso olevan riittävän edustavia, jotta ne voitaisiin määrittellä metsälain tarkoittamiksi erityisen tärkeiksi elinympäristöiksi.

Kuvio 4

Kuviolla 4 hieskoivu on pääpuulaji. Keskellä aluetta kasvaa puhdasta, tasaikäistä arviolta 30-40 vuotiasta koivukkoa. Alueen poikki laskee kaksi ojaa, joihin molempiin majava on rakentanut patonsa. Tämän vuoksi alue on melko kosteaa ja mesiangervo on vallannut aluskasvillisuuden suurelta osin. Ojien reunoilla kasvaa myös ojakellukkaa, suo-orvokkia, rönsyleinikkiä, huopaohdaketta, maahumalaa, vadelmaa, käenkaalia ja metsäalvejuurta. Muita kosteikolla kasvavia lajeja ovat mm. suo-ohdake, ojakärsämö, rantamatara, koiranputki, niittysuolaheinä ja luhtavirmajuuri.

Kuvion reunoilla, minne majavan patojen vaikutukset eivät yllä, on sekametsää, missä kasvaa hieskoivujen lisäksi kuusta, haapaa ja mäntyä. Puusto on arviolta noin 20-60 vuotta vanhaa: kuvion pohjoispäädyssä nuorempaa ja eteläosassa vanhempaa. Pensaskeroksessa kasvaa myös pihlajaa ja kiiltopajua. Kuviolla tavattuja muita kasvilajeja ovat mm. maitohorsma, metsälauha, kevätpiippo, puolukka, metsätähti, mesimarja, kultapiisku ja kataja. Yhdessä vanhassa ojannuomassa kasvaa hiirenporrasta, korpi-imarretta, karhunputkea ja käenkaalta.

Tienvarressa sijaitsevalla pikkukukkulalla kasvaa mm. nuokkuhelmikkää, lillukkaa, oravanmarjaa, ahomansikkaa, hietakastikkaa ja kultapiiskua. Kukkulan ja majavan patoaman kosteikon rajalla kasvaa mm. nurmilauhaa, metsäkortetta, metsäimarretta, mustaherukkaa, hiirenvirnaa, niittynätkelmää ja metsämitikkaa.

5. Kaavallinen huomioiminen

Tehdyn luontoselvityksen perusteella ei Sappionrannan alueella havaittu sellaisia luontotyyppisiä tai uhanalaisia lajeja, jotka olisi otettava kaavoituksessa huomioon.

Ähtärissä 19.8.2010

Elina Sivula

Inen-Sappio

150.6

4.6

3

Sappio

5.1

kakunta

Pitkäniemi

1.2

4.

1 210

1:4000

