

# ÄHTÄRIN KAUPUNKI

Talousarvio 2014



Taloussuunnitelma 2015-2017

# SISÄLLYSLUETTELO

<b>JOHDANTO .....</b>	<b>2</b>
<b>I YLEISPERUSTELUT .....</b>	<b>2</b>
1. Kaupungin alue .....	2
2. Väestö ja työpaikat .....	3
3. Elinkeinot .....	4
4. Ympäristö .....	5
5. Liikenne .....	6
6. Rakentamisohjelma .....	7
7. Henkilöstöohjelma .....	7
8. Kunnallistalous .....	8
9. Seutuyhteistyö .....	8
10. Vanhojen alijäämien kattaminen .....	9
<b>II TALOUSSUUNNITELMA 2015-2017 .....</b>	<b>10</b>
1. Talousarviosuunnitelma ja sitovuustaso .....	10
2. Käyttösuunnitelmat .....	10
3. Tilivelvolliset vuonna 2014 .....	11
4. Asiakaskyselyt .....	12
5. Lainanottovaltuudet .....	12
6. Talousarviosuunnitelma tulosalueittain .....	13
* Keskusvaalilautakunta .....	13
* Tarkastuslautakunta .....	14
* Kaupunginvaltuusto .....	15
* Kaupunginhallitus .....	16
* Maaseutulautakunta .....	21
* Perusturvalautakunta .....	23
* Sivistyslautakunta .....	43
* Tekninen lautakunta .....	56
7. Tuloslaskelma .....	66
8. Rahoituslaskelma .....	67
9. Investoinnit .....	68
<b>III LIITTEET .....</b>	<b>70</b>
Liite 1 Väestöjakauma ikäluokittain .....	70
Liite 2 Henkilöstösuunnitelma v. 2013-2018 .....	71
Liite 3 Talousarvion 2014 yhdistelmä .....	76
Liite 4 Henkilöstömenojen kehitys .....	77
Liite 5 Luottamushenkilöiden palkkiosääntö .....	78
Liite 6 Kuntakonserni .....	81

# JOHDANTO

Kuntalain 65 §:n mukaan valtuuston on vuoden loppuun mennessä hyväksyttävä kunnalle seuraavaksi kalenterivuodeksi talousarvio. Sen hyväksymisen yhteydessä valtuuston on hyväksyttävä myös kolmea tai useampaa vuotta koskeva taloussuunnitelma. Samassa yhteydessä hyväksytään myös toiminnalliset ja taloudelliset tavoitteet.

Tämä taloussuunnitelma sisältää yleisperustelut, taloussuunnitelman, käyttötalousosan neljälle vuodelle, investointiosan viidelle vuodelle ja liitteet.

## I YLEISPERUSTELUT

### 1. KAUPUNGIN ALUE

Ähtäri on kolmen maakunnan risteyksessä sijaitseva kaupunki, joka tarjoaa laadukkaat ja monipuoliset palvelut niin paikkakuntansa vakituksille asukkaille, loma-asukkaille, matkailijoille kuin myös lähialueen kuntien väestölle.

Ähtärin kaupunki kuuluu Länsi-Suomen keskiseen alueeseen yhdessä Alajärven, Soinin, Kuortaneen, Alavuden ja Virtain kanssa.

Kaupungin kokonaispinta-ala on 906 km<sup>2</sup>, josta vesialuetta on 103 km<sup>2</sup>.



## 2. VÄESTÖ JA TYÖPAIKAT

Kaupungin väestöjakautuma ikäluokittain on esitetty liitteessä 1.

Ähtärin väkiluku on ollut viime vuosina laskussa. Luomalla edellytykset yritystoiminnalle, koulutukselle sekä viihtyisälle asumiselle, Ähtärin kaupunki pyrkii hidastamaan asukasluvun pienenemistä.

Ähtärin työpaikkaomavaraisuus v. 2011 oli 99,1 %.

### **TYÖLLINEN TYÖVOIMA TOIMIALAN MUKAAN: KEHITYS 1960 - 2008 JA ENNUSTE 2015**

	1960		1980		2000		2009		2015	
	lkm	%	lkm	%	lkm	%	lkm	%	lkm	%
Alkutuotanto	1977	57	647	21	279	10	239	10	238	10
Jalostus	677	19	931	30	717	27	623	26	618	26
Palvelut	830	24	1561	49	1719	63	1530	64	1523	64
Työllinen työvoima					2715		2424		2380	
Työvoima	3482		3139		3202		3026		2646	
ATV-%	41,4		42,4		45,1		46,1		42,0	
Väestö	8412		7548		7215		6620		6300	

### 3. ELINKEINOT

#### 3.1. Elinkeino-ohjelma

Elinkeino-ohjelma on päivitetty loppuvuodesta 2010.

Elinkeino-ohjelmassa on painopistealueiksi valittu matkailu sekä yritysten toimintaedellytysten turvaaminen. Elinkeino-ohjelman liitetiedoista löytyvät perustelut painopistealueiden valinnalle sekä esitys toimenpiteistä ja resurssoinnista.

#### 3.2. Työpaikkarakenne vuonna 1998, 2008 ja 2011

	Määrä			%		
	1998	2008	2011	1998	2008	2011
Alkutuotanto	303	243	224	11,9	9,7	9,1
Jalostus	634	724	679	25,1	28,7	27,7
Palvelut	1.542	1.520	1.521	60,8	60,3	62,0
Tuntematon	56	33	29	2,2	1,3	1,2
<b>Yhteensä</b>	<b>2.535</b>	<b>2.520</b>	<b>2.453</b>	<b>100,00</b>	<b>100,00</b>	<b>100,00</b>

#### 3.3. Kehittämistoimenpiteet

Vuosi 2013 alkoi teollisuusinvestointien suhteen positiivisesti, sillä Kantalan teollisuusalueelle suunnitellun Aisikonin teollisuushallin rakentaminen saatiin käyntiin. Alueelle on suunniteltu muitakin halli-investointeja, joiden toteutus aloitettaneen vuoden 2014 aikana. Toimitilojen rakentamiseen kaupunki voi osallistua elinkeino-ohjelmaan kirjatuin periaattein. Moksunniemen matkailualueelle on yksityisiä investointeja tehty viime ja tämän vuoden aikana noin 5,6 M€:n edestä. Muun muassa Golf kenttä viimeisteltiin 18-väyläiseksi sekä majoituskapasiteettia lisättiin.

Kaupunki on panostanut Moksunniemen alueen kehittämiseen tänä vuonna noin 1,8 M€. Ulkopuolisia investoreja alueen kehittämiseksi etsitään koko ajan. Kierinniemen alueen käytöstä on käyty neuvotteluja metsähallituksen kanssa.

Kehittämistoimenpiteissä hyödynnetään Euroopan aluekehitysrahastoa (EAKR), Euroopan maaseudun kehittämisen maatalousrahastoa sekä Euroopan sosiaalirahaston (ESR) osarahoittamia ohjelmia. Kaupunki lähtee mukaan sellaisiin kehittämishankkeisiin, joiden koetaan olevan hyödyksi asukkaille ja kaupunkimme yrityksille.

Ähtäri on hallinnoinut vuonna 2013 Terveys- ja Hyvinvointimatkailu -hanketta, Ortopediset erityispalvelut ulkomaalaisille -hanketta, Suomenselän alueen virkistyskäytön kehittäminen hanketta sekä Alukehitysohjelma 1 -hanketta. Lisäksi syksyllä käynnistyi Ähtäriin Vuosikello -hanke. Etelä-Pohjanmaan Maakuntakorkeakoulun Ähtäriin kampus käynnisti vuoden alussa sairaanhoitajakoulutuksen.

## 4. YMPÄRISTÖ

Ähtärille ominaista ovat puhdas metsä- ja järviluonto. Ähtäri on Etelä-Pohjanmaan järvi-rikkaimpia kuntia.

Kunnan pinta-alasta yli 11 % on vesistöä. Ähtärinjärvi, jonka pinta-ala on 45 km<sup>2</sup> on Etelä-Pohjanmaan suurimpia järviä. Vesistöt ovat olleet alkujaan karuja, mutta osittain luonnollisen kehityksen tuloksena ja osittain ihmisen toiminnan vaikutuksesta ne ovat saaneet vahvan humusleiman ja ovat alkaneet rehevöityä. Ympäristöhankkeiden tuloksena on vesistöjen tilassa viime vuosina saavutettu käänne parempaan.

Asutuilla alueilla luonnonmaisema on muokkautunut erilaisiksi kulttuurimaisemiksi alueella harjoitetun toiminnan ansiosta. Valtakunnallisesti luokiteltuihin arvokkaisiin kulttuurimaisemiin Ähtärissä kuuluu Perännejärven ranta-alueet viljelyksineen sekä Alastai-paleen viljely- ja jokimaisemat. Paikallisesti arvokkaita kulttuurimaisemia ovat Kaijan ympäristö Ouluveden etelärannalla, Inhantehtaiden alue, Inhan asema, Ähtärin kirkonseutu, Myllymäen keskusta, Tuomarniemen alue ja Kalliolammen alue sekä Moksun tilan ympäristö.

Kulttuurimaisemallisesti arvokkaat alueet ja rakennusperinne on dokumentoitu ja se huomioidaan maankäytön ja yhdyskuntarakenteen suunnittelussa. Nykypäivän toimintojen sopeuttaminen kulttuurimaisemaan on tärkeä osa suunnittelua.

Ähtärin kaupungin alueelta Natura 2000-ohjelmaan sisältyy kuusi aluetta, jotka ovat harjujensuojelualueeseen kuuluva Ison Koirajärven harju (343 ha), soidensuojelualueisiin kuuluvat Maaherransuo (417 ha) ja Niinineva (74 ha), vanhojen metsien suojelualueisiin kuuluvat Miilu (13 ha) ja Mäkelänmäki (58 ha) sekä rantojensuojelualueisiin kuuluvat Sappionjärvet (307 ha).

Ähtärin kaupunki on laatinut kestävän kehityksen toimintaohjelman yhdessä Kuusiokuntien kanssa. Ähtärin vahvuus on puhdas luonto, lukuisat vesistöt ja laajat maisema-alueet. Ähtärin kaupunki on huomionnut kestävän kehityksen toimintaohjelman periaatteita kotimaisen energiankäytön lisäämisellä, jätteiden hyötykäytön edistämällä yhteistyössä La-keuden Etappi Oy:n kanssa sekä panostanut vesiensuojelun toimenpiteisiin sekä maankäytön suunnitteluun silmällä pitäen maisemaa ja luontoa Ähtärin vahvuutena.

## 5. LIIKENNE

Hyvät ja toimivat liikenneyhteydet ovat perusedellytys niin Ähtäriin kuin koko Etelä-Pohjanmaan itäisen osan kehitykselle. Merkittävin tiehanke on Vaasa-Seinäjoki-Jyväskylä valtatie (vt18), jolla on myös suuri maakunnallinen ja jopa valtakunnallinen merkitys. Erityisen tärkeää on tiejakson Myllymäki - Multia pikainen toteuttaminen. Tällöin olisi teknisesti valtatietasoinen liikenneyhteys saavutettu.

Kantatie 68 Virrat – Pietarsaari parantamiseksi on laadittu yleissuunnitelma välillä Ähtäri – Lehtimäki. Yhteydet pohjoiseen saadaan toimiviksi vasta sitten, kun tiejakso Ähtäri – Lehtimäki – Alajärvi tulee rakennetuksi. Tätä hanketta viedään eteenpäin myös kantatie 68 matkailutienä.

Vt18:n ja kantatie 68:n parantaminen eivät sisälly valtion hankeohjelmiin.

Muita kuntasuunnitelmakaudella kehitettäviä tiehankkeita ovat:

- Kevyen liikenteen väylä Puistotien ja vt18 risteys – Lehtimäentie varteen Riihimäen asuntoalueen kohdalle sisältäen vt18:n alikulkutunnelin. Alueella on käynnissä kaavoitussellinen tarkastelu.
- Halkoniemen alueen kaavateiden rakentaminen on käynnistynyt. Tiet ovat kulkukunnossa toukokuun 2014 lopussa ja kaikki tiet marraskuun 2014 lopussa. Päälylystämisen rakentaja suorittaa kesällä 2015.

Rautatieliikenteen osalta pyritään vaikuttamaan siihen, että henkilöliikenneyhteyksiä kehitetään palvelemaan työmatka- ja koululaisliikennettä erityisesti Seinäjoen suuntaan.

Liikenneyhteyksien kehittäminen edellyttää hyvää yhteistyötä alueen kuntien kesken.

## 6. RAKENTAMISOHJELMA 2014-2018

Rakentamisojelmiaan sisältyvien hankkeiden kustannukset koko suunnitelmakaudelta ovat 12 313 000 euroa.

Investoinnit jakautuvat seuraavasti:

- talonrakennus 8 604 000 euroa
- julkinen käyttöomaisuus 3 709 000 euroa

Merkittävimpiä rakennushankkeita ovat:

- Ähtäri-hallin lämmitys ja iv-kunnostus 300 000 euroa
- kaavateiden ja kevyen liikenteen väylien rakentaminen 3 102 000 euroa
- kaavateiden rakentaminen keskittyy Halkoniemen tiestöön

## 7. HENKILÖSTÖOHJELMA

Henkilöstöohjelma on liitteenä 2.

Suunnitelmakaudella jatkuvat lasten ja nuorten lukumäärän vähenemisestä ja vanhusväestön lisääntymisestä johtuvat rakenteelliset uudistukset aiheuttaen henkilöstömäärään vaikutuksia. Mahdolliset henkilöstövähennykset toteutetaan luonnollisen poistuman kautta. Tarvittaessa on kuitenkin varauduttava myös muihin rakenteellisiin muutoksiin. Vuoteen 2018 mennessä kaupungin vakituisesta henkilöstöstä täyttää n. neljännes vanhuuseläkeiän.

Vuoden 2000 alusta voimaan tullut uusi maankäyttöä ja rakennuskaavoitusta koskeva lainsäädäntö edellyttää, että kaikissa yli 6000 asukkaan kunnissa on oltava kaavoituksesta ja maankäytön suunnittelusta vastaava kaavoittaja. Ähtäriin kaupungissa ko. tehtävä alkuvaiheessa osoitettiin teknisen johtajan hoidettavaksi. Vuonna 2004 tehtävän hoitovastuu siirtyi suunnitteluinsinöörille ja syksyllä 2010 uudelleen tekniselle johtajalle. 1.7.2014 tehtäviä on tarkoitus siirtää perustettavalle kaavoituspäällikön viran haltijalle.

Suunnitelmakaudella henkilötyövuosien lukumäärään vaikuttaa mm. Asumisyksikkö Raikulan henkilökunnan siirtyminen 1.9.2014 Ähtäriin kaupungin palvelukseen. Henkilöstömäärän kasvuun vaikuttavat myös eräät muut toiminnallisiin syihin perustuvat palvelujen järjestämistavan muutokset.

Henkilöstöohjelma on ohjeellinen. Viran perustamisesta ja lakkauttamisesta päättää virkasäännön mukaan erikseen kaupunginvaltuusto. Henkilöstöä siirretään tarpeen mukaan joustavasti työtehtävistä toisiin. Toimenkuvia muutetaan tarvittaessa kehittämiskeskustelujen yhteydessä. Osastojen välisestä työnjaosta ja työvoiman käytöstä päättää hallintosäännön mukaan kaupunginjohtaja.

Avoimeksi tulevien virkojen ja toimien täyttäminen edellyttää v. 2014 edelleen erillispäätöstä ennen tehtävän auki julistamista.



## 8. KUNNALLISTALOUS

Ähtärin kaupungin taloussuunnitelman mukaan tuloveroprosentti on 21,25 2014-2018.

Kiinteistöveroprosentit pysyvät suunnitelmakauden ajan vuoden 2014 tasolla. Kaupungin käyttötalous- ja investointimenot ovat 43,4 miljoonaa euroa v. 2013; lisäys edellisvuoteen on 0,7 prosenttia. Käyttötalousmenot kasvavat 2,5 % ja käyttötaloustulot 13,7 %.

Vuosikate on vuonna 2014 1,3 milj. euroa positiivinen. Tilikauden tulos on hieman voitollinen. Tulos on koko suunnittelukauden lievästi voitollinen eli talous on tasapainossa.

Investoinnit ovat v. 2014 n. 1,7 milj. euroa.  
Nettoinvestoinnit ovat noin 1,7 milj.euroa ja ne ylittävät selvästi poistojen tason.

Lainamäärä on vuoden 2014 lopussa noin 14,5 miljoonaa euroa eli 0,8 milj.euroa enemmän kuin 2013. Lainamäärä laskee kuitenkin hieman suunnittelukaudella riippuen investointien toteutumisesta.

Taseessa on vanhoja alijäämiä n. 5,9 milj. euroa. Taloussuunnitelmavuodet ovat vain hieman ylijäämäisiä, joten vanhojen alijäämien kattaminen siirtyy suunnittelukauden jälkeiseen aikaan. Kaikki riippuu ratkaisevasti siitä, miten koko maan talous kehittyy.

## 9. SEUTUYHTEISTYÖ

Seudullisen yhteistyön tiivistämiseksi Kuusiokuntien valtuustot ovat jo aiemmin hyväksyneet seutusopimuksen. Vuonna 2013 seutuyhteistyö on ollut terveyskuntayhtymän ja maaseutupalveluiden lisäksi, yksittäisen viranhaltijoiden/työntekijöiden työpanoksen ostamista/myymistä sekä hankeyhteistyötä. Seutuyhteistyö muuttanee muotoaan seutukuntien lakkaamisen sekä kuntarakenne- ja soteselvitysten vaikutuksesta.

Ähtärin kaupunki tulee osaltaan tekemään kuntarakenneselvityksen, joka valmistunee v. 2014 loppuun mennessä. Selvitys tulee kuntaliitosselvityksen ohella merkittävästi suuntaamaan kuntayhteistyön syventämiseen ja tiivistämiseen palvelutuotannon parantamiseksi ja laadun kohottamiseksi.

## 10. VANHOJEN ALIJÄÄMIEN KATTAMINEN

Kuntalain talouden tasapainottamista koskeva laki on tullut voimaan 1.8.2006 alkaen. Laissa sanotaan mm. siten, että taloudeltaan alijäämäisen kunnan on katkaistava alijäämän lisääntyminen enintään neljässä vuodessa laatimalla tasapainossa oleva tai ylijäämäinen taloussuunnitelma. Jos taseen kattamatonta alijäämää ei saada katettua suunnittelukautena, kunnan on laadittava erikseen yksilöity toimenpideohjelma alijäämän kattamiseksi. Ohjelman on oltava yksilöity, rahamääräinen ja ajallisesti kohdistettu. Kaupunginvaltuusto on hyväksynyt talouden tasapainottamisohjelman 27.8.2008, joka ulottuu vuoteen 2015. Kaupunginvaltuusto on v. 2009-2013 päättänyt, että em. ohjelmaan ei ole syytä tehdä muutoksia, poikkeuksena Peränteen koulun lakkauttamisen aikaistaminen.

Ähtärin kaupungilla on tilinpäätöksen 2012 mukaan kattamatonta alijäämää n. 5,9 milj. euroa.

Toimenpideohjelma alijäämän kattamiseksi (1000 €):

Alijäämä 31.12.2012	- 5.929
Tilikauden tulos 2013 (arvio)	- 300
Tilikauden tulos 2014	+ 306
Tilikauden tulos 2015	+ 562
Tilikauden tulos 2016	+ 682
Tilikauden tulos 2017	+ 697
Tilikauden tulos 2018	+ 1.722
Tilikauden tulos 2019	+ 2.260

YHTEENSÄ

## II TALOUSSUUNNITELMA 2015-2017

### 1. TALOUSARVIOASETELMA JA SITOVUUSTASO

Talousarvion käyttötalousosassa valtuusto asettaa toiminnalliset tavoitteet sekä osoittaa tavoitteiden edellyttämät määrärahat ja tuloarviot toimielimille tulosalueittain.

Investointiosassa valtuusto hyväksyy määrärahat ja tuloarviot hankkeille tai hankeryhmille.

Kaikki suunnitelmavuodet ovat vuoden 2014 rahan arvossa.

### 2. KÄYTTÖSUUNNITELMAT

Valtuuston hyväksyttyä talousarvion saattaa kaupunginhallitus sen täytäntöönpanomääräyksiin lautakuntien ja muiden viranomaisten noudatettavaksi.

Kaupunginhallitus, lautakunta tai johtokunta päättää sen jälkeen käyttösunnitelmasta, jolla tarkistetaan asianomaisen toimielimen talousarvioehdotukseen sisältynyt alustava käyttösunnitelma valtuuston päätöksiä vastaavaksi sekä päättää omalta osaltaan tehtävien toteuttamisesta ja määrärahojen käytöstä.

Käyttösunnitelmalla toimielimet asettavat valtuuston määrittelemien tavoitteiden kanssa yhdenmukaiset, tarkennetut tavoitteet sekä jakavat määrärahat ja tuloarviot seuraavan tason yksiköille (käyttötalousosa) ja kohteille (investointiosa) osamäärärahoiksi ja osatuloarvioiksi.

Kaupunginhallituksen, lautakunnan tai johtokunnan määräämä, sen alainen viranhaltija päättää seuraavan tason käyttösunnitelmista sekä päättää omalta osaltaan tehtävien toteuttamisesta ja osamäärärahojen käytöstä asettamalla tarkennetut tavoitteet ja jakamalla osamäärärahat ja -tuloarviot pienempiin ja tarkempiin osiin. Edellä tarkoitettu viranhaltija voi vastaavasti antaa alaiselleen viranhaltijalle oikeuden päättää seuraavan tason käyttösunnitelmasta.

Toimivallan jakoa koskevat määräykset annetaan hallintosäännössä.

### 3. TILIVELVOLLISET VUONNA 2014

#### Hallinto - ja talousosasto

Kaupunginjohtaja Jarmo Pienimäki  
Kaupunginkamreeri Juhani Rinta-Rahko  
Kaupunginsihteeri Seppo Karjala  
Elinkeinopäällikkö Varpu Sankelo

#### Perusturvaosasto

Perusturvajohtaja Hannu Tuppurainen  
Sosiaalityön päällikkö Jaana Rasi  
Sosiaalityöntekijä Tarja Verlin  
Sosiaalityöntekijä ma. Marja Saarimaa  
Sosiaaliohjaaja Miia Kuusela  
Kotihoidon palveluvastaava Terttu Happonen  
Kehitysvammatyön palveluvastaava Johanna Hannuksela  
Avopalvelutoiminnan ohjaaja Kristiina Toikko  
Vanhuspalvelujohtaja  
Palveluvastaava Ulla Leinonen  
Vastaava sairaanhoitaja Tarja Kellosaari

#### Sivistysosasto

Sivistystoimenjohtaja Eija Kuoppa-aho  
Ma. Lakeudenportin opiston johtaja Joni Puntala  
Nuoriso- ja kulttuuritoimenjohtaja Ulla Akonniemi  
Liikuntatoimenjohtaja Osmo Sivén  
Kirjastotoimenjohtaja Hannele Halttunen  
Perhepäivähoidon ohjaaja Aulikki Salomaa  
Varhaiskasvatuspäällikkö Sirpa Mannismäki  
Vs. vastaava lastentarhanopettaja Helena Halla-aho  
Vastaava lastentarhanopettaja Ritva Eloranta  
Inhankosken koulu, Pekka Moisio  
Myllymäen koulu, Marko Mehtonen  
Otsoukoulu, Marika Pienimäki  
Yhteiskoulu/Lukio, Ville Ylianunti

#### Tekninen osasto

Tekninen johtaja Ilkka Kajander  
Kiinteistöpäällikkö Veli-Matti Keski-Nikkola  
Puistopuutarhuri Jukka Karén  
Ympäristönsuojelusihteeri  
Asuntos sihteeri Asta Tieaho  
Rakennustarkastaja Jouni Rautio  
Ruokapalvelupäällikkö Eija Paavola  
Kaavoituspäällikkö Kirsi Haapa-aho

#### 4. ASIAKASKYSELYT

Hallintokunnat suorittavat tarvittaessa asiakastyytyväisyyskyselyjä.

#### 5. LAINANOTTOVALTUUDET

Hallinto- ja taloustoimen päävastuualueen johtosäännön mukaisia lainanottovaltuuksia sovelletaan siten, että ottolainojen määrä voi olla talousarviovuonna 2014 korkeintaan 17,0 miljoonaa euroa.

## 6. TALOUSARVIOSUUNNITELMA TULOSALUEITTAIN

*TOIMIELIN: KESKUSVAALILAUTAKUNTA*

**TULOSALUE: VAALIT**

### TOIMINNAN YLEISKUVAUS

Vuonna 2014 järjestetään EU-parlamentin vaalit, vuonna 2015 eduskuntavaalit ja vuonna 2016 kunnallisvaalit. Keskusvaalilautakunta hoitaa em. vaalien sille kuuluvat lakisääteiset tehtävät.

### LAATUTAVOITTEET

### MÄÄRÄTAVOITTEET

### TALOUDELLISUUSTAVOITTEET

### MÄÄRÄRAHAT €

TP 12	TA 13		TA 2014	TS 2015	TS 2016	TS 2017
20	0	Toimintatuotot	11.000	12		
- 27	0	Toimintakulut	-11.000	-12	-15	
- 7	0	Toimintakate	0	0	-15	0

*TOIMIELIN: TARKASTUSLAUTAKUNTA*

**TULOSALUE: TILINTARKASTUS**

**TOIMINNAN YLEISKUVAUS**

Valtuusto asettaa tarkastuslautakunnan toimikauttaan vastaavien vuosien hallinnon ja talouden tarkastuksen järjestämistä varten. Tarkastuslautakunnan on valmisteltava valtuuston päätettävät hallinnon ja talouden tarkastusta koskevat asiat sekä arvioitava ovatko valtuuston asettamat toiminnalliset ja taloudelliset tavoitteet toteutuneet.

Valtuusto valitsee toimikauttaan vastaavien vuosien hallinnon ja talouden tarkastamista varten yhden tai useamman tilintarkastajan, joka toimii tehtävässään virkavastuulla.

**TAVOITTEET**

Lautakunnan keskeisenä tehtävänä on selvittää, onko kaupunkia johdettu valtuuston asettamien tavoitteiden mukaisesti ja tuloksellisesti ja tuleeko kaupungin tilintarkastus asianmukaisesti suoritetuksi.

**MÄÄRÄRAHAT €**

TP 12	TA 13		TA 2014	TS2015	TS 2016	TS 2017
		Toimintatuotot				
- 12	- 16.900	Toimintakulut	-16.500	-17	-17	-17
- 12	-16.900	Toimintakate	-16.500	-17	-17	-17

*TOIMIELIN: KAUPUNGINVALTUUSTO*

**TULOSALUE: KAUPUNGINVALTUUSTO**

## TOIMINNAN YLEISKUVAUS

Kaupunginvaltuuston tulosalueelle on varattu määrärahat kaupunginvaltuuston toimintaa varten.

## MÄÄRÄRAHAT

TP 12	TA 13		TA 2014	TS 2015	TS 2016	TS 2017
		Toimintatuotot				
- 23	-31.400	Toimintakulut	-31.600	-32	-32	-32
- 23	-31.400	Toimintakate	-31.600	-32	-32	-32



*TOIMIELIN: KAUPUNGINHALLITUS*

**TULOSALUE: YLEISHALLINTO**

#### TOIMINNAN YLEISKUVAUS

Yleishallinnon kustannuspaikka käsittää kaupunginhallituksen, muun keskushallinnon, suhdetoiminnan, kh:n käyttövarausmäärärahat, toimikunnat ja väestönsuojelun.

Yleishallintotoimi toimii kaupunginhallituksen ja kaupunginjohtajan apuna sekä tukee ja luo edellytyksiä muiden osastojen toiminnalle. Tehtävinä on huolehtia kaupunginhallituksessa ja -valtuustossa käsiteltävien asioiden valmistelusta, sihteeritehtävistä, päätösten täytäntöönpanosta sekä tiedottamisesta. Tehtäviin kuuluu myös arkistotoimen johtaminen ja ohjaus, keskusarkiston ja yleishallinnon arkistotoimen hoito, kaikkien hallintokuntien kirjaaminen ja tiedoksianto, sekä tekstinkäsittely, puhelinvaihteen hoito ja neuvonta, postitus, toimistotarvikehankinnat, monistus sekä vaalien järjestämiseen liittyvät tehtävät ja YPP.

#### TALOUDELLISUUSTAVOITTEET

#### MÄÄRÄRAHAT €

TP 12	TA 13		TA 2014	TS 2015	TS 2016	TS 2017
		Toimintatuotot				
- 353	-350.600	Toimintakulut	-285.200	-385	-385	-385
- 352	-350.600	Toimintakate	-385.200	-385	-385	-385

*TOIMIELIN:*                    *KAUPUNGINHALLITUS*

**TULOSALUE:**                **HENKILÖSTÖHALLINTO**

**TOIMINNAN YLEISKUVAUS**

Henkilöstöhallinto käsittää työsuhdehallinnon, työterveyshuollon, työpaikkaruokailun ja kahviautomaatin kustannuspaikat.

**MÄÄRÄRAHAT**

TP 12	TA 13		TA 2014	TS 2015	TS 2016	TS 2017
108	115.200	Toimintatuotot	114.500	115	115	115
- 289	-280.300	Toimintakulut	-283.100	-283	-283	-283
- 181	-165.100	Toimintakate	-168.600	-169	-169	-169

*TOIMIELIN:*

*KAUPUNGINHALLITUS*

**TULOSALUE:**

**TALOUS- JA TOIMISTOPALVELUT**

## TOIMINNAN YLEISKUVAUS

Taloussasto hoitaa kaupungin rahaliikenteen, laskentatoimen, taloussuunnittelun, riskienhallinnan koordinoinnin, henkilöstöhallinnon, palkanlaskennan sekä atk-hallinnon ja -suunnittelun.

Kuusiokuntien yhteistä runkoverkkoa pyritään hyödyntämään siten että tietohallinnon kustannukset pysyvät kohtuullisina ja palvelut riittävinä.

## TALOUDELLISUUSTAVOITTEET

### MÄÄRÄRAHAT

TP 12	TA 13		TA 2014	TS 2015	TS 2016	TS 2017
- 27	28.200	Toimintatuotot	29.500	30	30	30
- 759	-848.800	Toimintakulut	-830.200	-830	-830	-830
- 732	-820.600	Toimintakate	-800.700	-801	-801	-801

**TULOSALUE: ELINKEINOELÄMÄN EDISTÄMINEN**

TOIMINNAN YLEISKUVAUS

Elinkeinokeskus sijaitsee kaupungin omistamissa tiloissa Ostolantie 11:ssä. Elinkeinopäällikkö neuvoo yrittäjiä liiketoimintasuunnitelman tekemisessä, yrityksen perustamisessa, rahoitushakemusten täyttämässä ja toimitilavaihtoehtojen selvittämisessä sekä huolehtii kehittämishankkeiden koordinoinnista ja uusien yritysten aktiivisesta hankinnasta.

Matkailusihteeri toimii yhteistyössä matkailuyrittäjien kanssa, osallistuu Ähtärin matkailun markkinoinnin suunnitteluun ja toteutukseen sekä huolehtii kaupungin nettisivuista. Lisäksi matkailusihteeri tuottaa markkinointimateriaalia erilaisia kohderyhmiä varten, tuotteistaa ähtäriläistä palvelutarjontaa sekä palvelee Ähtäriin tulevia matkailijoita matkaohjelman laadinnasta esitteiden lähettämiseen.

MÄÄRÄRAHAT

TP 12	TA 13		TA 2014	TS 2015	TS 2016	TS 2017
84		Toimintatuotot				
- 372	-297.600	Toimintakulut	-258.000	-258	-258	-258
- 288	-297.600	Toimintakate	-258.000	-258	-258	-258

*TOIMIELIN:*

*KAUPUNGINHALLITUS*

**TULOSALUE:**

**TYÖLLISYYSMÄÄRÄRAHAT**

TOIMINNAN YLEISKUVAUS

Tulosalue sisältää määrärahavaraukset veloitetyöllistämiseen, koululaisten kesätyöseteleihin ja työttömien yhdistyksen vuokratukeen.

MÄÄRÄTAVOITTEET

Harkinnanvarainen työllistäminen  
- harkinnanvaraiset 6 henkilöä/kk (hallintokunnat)

TALOUDELLISUUSTAVOITTEET

MÄÄRÄRAHAT

TP 12	TA 13		TA 2014	TS 2015	TS 2016	T 2017
10	11.800	Toimintatuotot	17.700	18	18	18
- 50	-47.400	Toimintakulut	-62.400	-62	-62	-62
- 40	-35.600	Toimintakate	-44.700	-45	-45	-45

*TOIMIELIN:*

*MAASEUTULAUTAKUNTA*

**TULOSALUE:**

**MAASEUTUTOIMI**

## TOIMINNAN YLEISKUVAUS

Maaseututoimen tehtävänä on hoitaa kunnassa maatilataloutta koskevat viranomaisasiat, joita mainittavampia ovat viljelijöiden EU-tukien hakemiseen ja hallinnointiin liittyvät toimet, tukien hakuun liittyvä valvonta, tukien maksatukset, vahinkojen arvioinnit ja lausuntojen antaminen sekä maatalousyrittämisen kehittäminen.

Ähtärin kaupungin maaseututoimi kuuluu Alavuden yhteistoiminta-alueeseen, jota hallinnoi Alavuden kaupunki

## LAATUTAVOITTEET

Maaseututoimen tavoitteena on säilyttää maaseutu asuttuna ja mahdollisimman hyvin hoidettuna.

## MÄÄRÄTAVOITTEET

	TP 12	TA 2013	TA 2014	TS 2015	TS 2016	TS 2017
Asiakastilat	137	134	134	130	130	
Tukihakemukset	1118	950	900	1034	900	900
Maksetut EU-tuet yht.	4,1 m€	4,0 m€	3,9 m€	4,0 m€	3,9 m€	3,9 m€
Tuki €/tila	29.285€	29.197€	29.104€	29.850€	30.000€	30.000€

## TALOUDELLISUUSTAVOITTEET

### MÄÄRÄRAHAT

TP 12	TA 13		TA 2014	TS 2015	TS 2016	TS 2017
	100	Toimintatuotot				
- 48	-50.900	Toimintakulut	-50.000	-50	-50	-50
- 48	-50.800	Toimintakate	-50.000	-50	-50	-50

*TOIMIELIN:*

*MAASEUTULAUTAKUNTA*

**TULOSALUE:**

**YKSITYISTIET**

## TOIMINNAN YLEISKUVAUS

Kaupungin kunnossapitoavustuksia myönnetään 86 eri tielle, joiden kokonaispituus on yhteensä 291,85 km. Avustettavan tien pituus on yhteensä 245,64 km. Kunnossapitoluokitus otettiin käyttöön vuonna 1999.

Perusparannushankkeiden avustismäärärahat ovat sidoksissa valtion hyväksymiin avustismäärärahoihin.

Kaupungille osoitetut perusparannusavustushakemukset käsitellään erikseen anomalla kaupunginhallitukselta/-valtuustosta ylitysoikeutta.

Kaupunginvaltuuston tekemän päätöksen mukaan maaseutulautakunnan toiminta lakkaa vuoden 2013 lopussa. Eo. johdosta ko. tehtävien hallinnointi tulee jakaa uudelleen. Yksityisteiden osalta tullaan esittämään, että ko. tehtävien hoito ja hallinnointi hoidettaisiin teknisen lautakunnan toimesta.

## LAATUTAVOITTEET

Yksityisteiden kohtuullinen kunnossapito. Tavoitteena mahdollisimman hyvät kulkuyhteydet haja-asutusalueille, mikä omalta osaltaan pyrkii säilyttämään maaseudun asuttuna.

## TALOUDELLISUUSTAVOITTEET

### MÄÄRÄRAHAT

TP 12	TA 13		TA 2014	TS 2015	TS 2016	TS 2017
		Toimintatuotot				
- 114	-102.000	Toimintakulut	-102.000	-102	-102	-102
- 114	-102.000	Toimintakate	-102.000	-102	-102	-102

*TOIMIELIN:*

*PERUSTURVALAUTAKUNTA*

**TULOSALUE:**

**HALLINTOPALVELUT**

## **Hallinto**

### TOIMINNAN YLEISKUVAUS

Hallinnon tarkoituksena on luoda päätöksenteolle ja palvelutuotannolle hyvät edellytykset tavoitteelliseen ja tulokselliseen toimintaan.

#### LAATUTAVOITTEET

Kaupunginvaltuusto hyväksyy ja vahvistaa seuraavat tulosalueet:

Perusturvalautakunta hyväksyy ja vahvistaa seuraavat tulosityksiköt:

HALLINTOPALVELUT

Hallinto

PERHEPALVELUT

Aikuis- ja perhesosiaalityö  
Lastensuojelu  
Työtoiminnot

VAMMAISPALVELUT

Vammaispalvelut  
Kehitysvammaispalvelut

VANHUSPALVELUT

Hallinto  
Avopalvelut  
Asumispalvelut  
Laitospalvelut

TOIMEENTULOTURVA

Toimeentulotuki  
Muut avustukset

TERVEYSPALVELUT

Perusterveydenhuolto  
Erikoissairaanhoito

Perusturvaosaston osastopäällikkönä ja hallinto- ja terveyspalvelujen esimiehenä toimii perusturvajohtaja.

Perhepalvelujen, vammaispalvelujen ja toimeentuloturvan tulosalueen esimiehenä toimii sosiaalityön päällikkö. Vanhuspalvelujen esimiehenä toimii vanhuspalvelujohtaja. Kehitysvammaispalvelujen esimiehenä toimii kehitysvammatyön palveluvastaava.



## MÄÄRÄTAVOITTEET

	TP 2012	TA 13	TA 14	TS 15	TS 16	TS 17
Talousarvion ja toiminnallisten tavoitteiden raportti	6	3	6	6	6	6
Henkilöstö	4,6	4,0	4	4	4	4
Hallintomenot, % sosiaalipalvelumenoista	2,3	1,6	2,0	2,0	2,0	2,0

## MÄÄRÄRAHAT

TP 12	TA 13		TA 2014	TS 2015	TS 2016	TS 2017
4		Toimintatuotot				
- 226	-556.000	Toimintakulut	-558.800	-559	-559	-559
- 222	-556.000	Toimintakate	-558.800	-559	-559	-559

*TOIMIELIN:*

*PERUSTURVALAUTAKUNTA*

**TULOSALUE:**

**PERHEPALVELUT**

## **Aikuis- ja perhesosiaalityö**

### **TOIMINNAN YLEISKUVAUS**

Aikuis- ja perhesosiaalityöhön sisältyy:

Yleinen sosiaalityö  
Perhetyö  
Sosiaalipäivystys  
Päihdehuolto  
Mielenterveystyö  
Asumispalvelut

### **LAATUTAVOITTEET**

Aikuis- ja perhesosiaalityön keinoin ehkäistään sosiaalisia haittoja sekä ylläpidetään ja edistetään henkilöiden ja perheiden hyvinvointia. Painopistealueena aikuis- ja perhesosiaalityössä on ennalta ehkäisevä työ, varhainen puuttuminen ja avohuollon tukitoimien ensisijaisuus.

Perusturvatoimi osallistuu aikuis- ja perhesosiaalityön erilaisiin alueellisiin ja maakunnallisiin kehittämishankkeisiin.

Ähtärin Toimela ry toteuttaa Päiväkeskus Toimelan mielenterveys- ja päihdehuollon asiakkaiden kuntoutustoimintaa verkostotyönä ja päivätoimintana.

Mielenterveyskuntoutustyön tavoitteena on itsenäiseen asumiseen tarkoitettujen tuki- ja palveluasuntojen riittävän määrän turvaaminen ja päivätoiminnan kehittäminen yhteistyössä Ähtärin Toimela ry:n kanssa.

Mielenterveyskuntoutustyö ja työntekijät – psykiatrian erikoissairaanhoitaja ja mielenterveyshoitaja ovat siirtyneet 1.1.2013 alkaen kotihoidon yhdeksi tiimiksi. Muutoksella vahvistetaan toiminnan vaikuttavuutta sekä kotihoidossa että varsinaisessa mielenterveyskuntoutujien työssä.

## MÄÄRÄTAVOITTEET

	TP 2012	TA 2013	TA 2014	TS 2015	TS 2016	TS 2017
Sosiaalityön henkilöstö	5,7	5,7	6	6	6	6
Sosiaalityön asiakkaat	635	620	620	620	620	620
<b>Päihdehuollon kuntoutus</b>						
Asiakkaat	5	2	2	2	2	2
Hoitopäivät	233	70	70	70	70	70
Mielenterveyskuntoutujien asumispalvelut: <b>Pienkoti Kotikumpu, Sairaalan tien rivitalo ja Koulutien kerrostalo</b>						
Henkilöt vuoden aikana	11	18	20	20	20	20
Asumispäivät	3385	6570	7300	7300	7300	7300
<b>Ostopalvelut</b>						
Henkilöt vuoden aikana	6	3	2	1		
Asumispäivät	2190	1095	730	365		
<b>Päiväkeskus Toimela</b> Mielenterveyskuntouttajien ja päihdehuollon päivätoiminta						
Henkilöt vuoden aikana:						
-mielenterveyskuntouttajat	19	25	25	25	25	25
-päihdekuntouttajat	69	60	60	60	60	60
Avustus €/henkilö	653	700	700	700	700	700

## Lastensuojelu

### TOIMINNAN YLEISKUVAUS

Lastensuojelua on lapsi- ja perhekohtainen lastensuojelu, jota toteutetaan silloin kun lapsi ja perhe ovat lastensuojelun asiakkaina. Lastensuojelutarpeen selvitys, avohuollon tukitoimet, lapsen kiireellinen sijoitus, huostaanotto sekä sijaishuollon järjestäminen ja jälkihuolto ovat lapsi- ja perhekohtaista lastensuojelua.

Lastensuojelun laitoshoido ja ammatillinen perhekotihoito ostetaan alan yksityisiltä palveluntuottajilta. Perhehoidon tavoitteena on antaa perhehoidossa olevalle lapselle tai nuorelle mahdollisuus perheenomaiseen hoitoon ja läheisiin ihmissuhteisiin sekä edistää hänen perusturvallisuuttaan ja sosiaalista kehitystään. Perhehoito toteutetaan henkilön oman kodin ulkopuolella ammatillisissa perhekodeissa tai yksityiskodeissa. Laitoshoido toteutetaan lastensuojelulaitoksessa.

### LAATUTAVOITTEET

Toisen perheohjaajan toimen täyttäminen mahdollistaa perheohjauksen kehittämisen ja ennaltaehkäisevään toimintaan panostamisen. Tavoitteena on yhdessä äitiys ja lastenneuvolan kanssa kehittää toimintamalli ennaltaehkäisevään perhetyöhön. Lastensuojelussa perhetyön työparityöskentely mahdollistaa intensiivisen perhetyön, mitä on suunniteltu lisätyökaluksi avohuollon - ja huostaanottosijoitusten vähentämisessä.

Tavoitteena on vähentää lastensuojelun sijaishuollon hoitajaksoja myös jo sijoitettujenkin lasten osalta. Vuoden 2013 lopussa huostaan otettuina on yhteensä 10 lasta. Vuositasolla Ähtärin kokoisessa kunnassa yleensä huostaanottoja on 0-2. Vaikka lastensuojeluilmoitusten määrä on lisääntynyt vuosittain, ei huostaanottojen määrä ole kasvanut. Vuonna 2008 lastensuojeluilmoituksia tuli 24 ja vuonna 2013 lokakuun loppuun mennessä on tullut 112 ilmoitusta. Vuonna 2013 kolmen lapsen osalta huostaanotto on päättyy ja he siirtyvät jälkihuoltoon. Vuonna 2014 ei huostaanottoja ole päättymässä lapsen täysi-ikäisyyden perusteella.

Sijoitettaessa lasta kodin ulkopuolelle varmistetaan sijaishuoltopaikan sopivuus ja sen tarjoaman hoidon sisältö vastaamaan lapsen tarvetta. Lailla ja asetuksella yksityisten sosiaalipalvelujen valvonnasta varmistetaan palvelujen laatuun liittyvät muut tekijät.

## MÄÄRÄTAVOITTEET

	TP 12	TA 13	TA 14	TS 15	TS 16	TS 17
Lasten perhehoitokodit ja ammatilliset perhekodit, lkm	8	6	7	4	3	3
Edellisissä lapsia yhteensä vuoden aikana	11	9	9	6	4	4
Lastensuojelu-laitos, lkm	2	1	1	1	1	1
Edellisissä lapsia yhteensä vuoden aikana	3	2	2	2	2	2
Kustannukset, €/lapsi	45620	30000	30000	30000	30000	30000

## Työtoiminnot

### TOIMINNAN YLEISKUVAUS

Kaupungin rooli työllistämässä painottuu erilaisiin tukitoimiin, jotka johtavat tavanomaiseen työllistymiseen työmarkkinoilla. Tavoitteena on hyvinvoinnin edistäminen, syrjäytymisen ehkäisy, aktivointi ja kuntoutus. Työllistämistoimenpiteet kohdentuvat pitkäaikaistyöttömiin ja nuoriin. Työllistämisen kehittämistä, suunnittelua ja koordinoitua varten kaupungilla on työsuunnittelijan määräaikainen toimi.

### LAATUTAVOITTEET

Kaupungin talousarvioon 2014 on varattu 237.500 euron määräraha erilaisten työllistämistoimenpiteiden aloittamiseen ja toteuttamiseen sekä kuntouttavaan työtoimintaan 15.500 euroa. Kaupungin kaikki hallintokunnat sitoutetaan työllistämismahdollisuuksien kartoittamiseen. Työllistämistoimenpiteinä ovat kaupungin suora työllistäminen, palkkatukityöllistäminen, työharjoittelu, työelämävalmennus ja kuntouttava työtoiminta.

Vuoden 2014 aikana toteutuvilla työllistämistoimenpiteillä vähennetään vuonna 2015 kaupungin kuntaosuutta yli 500 päivää työttömänä olleiden päivärahoihin. Kuntien osuutta päivärahoihin on esitetty vuodelle 2015 100 prosenttiin nykyisen 50 prosentin sijaan.

Erityinen huomio kiinnitetään yli 500 päivää työttömänä olleiden asemaan työmarkkinoilla. Kunnat osallistuvat lain perusteella yli 500 päivää työttöminä olleiden henkilöiden työttömyyspäivärahakustannuksiin. Yhteistyössä yksityisten yritysten, yhteisöjen ja järjestöjen kanssa selvitetään työllistämismahdollisuuksia omin toimin tai kaupungin/työvoimahallinnon eri tukitoimenpitein. Ähtärin kaupunki osallistuu ajalla 1.1.2013–30.6.2014 yhteistoiminnassa Alavuden kaupungin ja Kuortaneen kunnan kanssa toteutettavaa työllisyyttä edistävään ”Työstä Kii”-hankkeeseen. Hankkeella haetaan pysyviä ratkaisuja sekä uusia toimintatapoja heikossa työmarkkina-asemassa olevien työllistymisen edistämiseen.

## MÄÄRÄTAVOITTEET

	TP 12	TA 13	TA 14	T S15	TS 16	TS 17
<b>Työmarkkinatuen kuntaosuus</b>						
Maksuosuus Kelalle €/vuosi	141.321	130.000	113.000	113.000	105.000	100.000
Maksun perusteena olevat henkilöt keski- määrin/kk	36	48	45	45	35	30

## MÄÄRÄRAHAT

TP 12	TA 13		TA 2014	TS 2015	TS 2016	TS 2017
196	153.900	Toimintatuotot	263.400	263	263	263
- 1.559	-1.216.900	Toimintakulut	-1.610.800	-1.561	-1.561	-1.561
- 1.363	-1.036.000	Toimintakate	-1.347.400	-1.297	-1.297	-1.297

*TOIMIELIN:* *PERUSTURVALAUTAKUNTA*

**TULOSALUE: VAMMAISPALVELUT**

## **Vammaispalvelut**

### TOIMINNAN YLEISKUVAUS

Vammaispalvelujen tarkoitus on edistää vammaisen henkilön edellytyksiä elää ja toimia muiden kanssa yhdenvertaisena yhteiskunnan jäsenenä sekä ehkäistä ja poistaa vammaisuuden aiheuttamia haittoja ja esteitä.

### LAATUTAVOITTEET

Palveluliikenne ja yksilöllinen kuljetuspalvelu tarjoaa asiointipalveluja vammaispalvelulain tarkoittamille vaikeavammaisille henkilöille. Henkilökohtaista avustajapalvelua ja taloudellisia tukitoimia järjestetään vammaispalvelulain ja -asetuksen nojalla. Sekä ikäihmisten että vammaisten kuljetuspalvelujen järjestäminen arvioidaan ja selvitetään vuoden 2014 talousarvion ja seuraavien vuosien suunnittelun yhteydessä nykyisen palveluliikennesopimuksen päättyessä 31.3.2014. Lisäksi Ähtärin kaupunki on mukana yhteisessä joukkoliikenneselvityksessä Alavuden kaupungin ja Kuortaneen kunnan kanssa. Selvityksestä vastaa Ely-keskus.

### MÄÄRÄTAVOITTEET

<b>Vammaispalvelut</b>	TP 12	TA 13	TA 14	TS 15	TS 16	TS 17
Vammaispalvelulain perusteella taloudellisia tukitoimia ja palveluja saavat henkilöt vuoden aikana	154	110	130	130	130	130

## **Kehitysvammaispalvelut**

### TOIMINNAN YLEISKUVAUS

Kehitysvammaispalvelujen tavoitteena on tukea ähtäriläisten kehitysvammaisten henkilöiden toimintakykyä ja turvata heille yksilöllinen palvelukokonaisuus. Kehitysvammaispalvelut vastaavat kehitysvammaisten henkilöiden ja heidän perheiden tarpeiden mukaisista palveluista. Palveluissa hyödynnetään peruspalveluja ja niiden lisäksi tuotetaan tai ostetaan erityispalveluja.

Kehitysvammaispalveluja järjestetään seuraavina palveluina:

Autettu asumispalvelu:

Asumisyksikkö Raikula Ähtärissä ja asumisyksiköt Seinäjoella. Tuottajana Eskoon sosiaalipalvelujen kuntayhtymä.

Ohjattu ja tuettu asumispalvelu:  
Asuntola Punatulkku ja Kotikulman rivitalon tukiasunnot.  
Tuottajana Ähtärin kaupungin peruspalvelut.

Laitoshoito:  
Laitoshuollon yksiköt Seinäjoella.  
Tuottajana Eskoon sosiaalipalvelujen kuntayhtymä.

Tilapäinen asumispalvelu, päivähoito ja asumisvalmennus:  
Asuntola Punatulkku ja Rivarireppulan aamu- ja iltapäivätoiminta. Tuottajana Ähtärin kaupungin peruspalvelut.  
Asumisyksikkö Raikula. Tuottajana Eskoon sosiaalipalvelujen kuntayhtymä.

Työ- ja päivätoiminta:  
Työ- ja päivätoimintakeskus Tilikkupa. Tuettu työtoiminta asuntola Punatulkku.  
Tuottajana Ähtärin kaupungin peruspalvelut.  
Erityiskoulutusyksikkö Kaarisilta. Tuettu työtoiminta asumisyksikkö Raikula. Tuottajana Eskoon sosiaalipalvelujen kuntayhtymä.

Kuntoutuspalvelut:  
Kuntouttavan toiminnan kotikäynnit. Tuottajana Ähtärin kaupungin peruspalvelut.  
Kuntoutusohjaus. Tuottajana Eskoon sosiaalipalvelujen kuntayhtymä.

Asiantuntijapalvelut:  
Erityisneuvola Silmu, Neuropsykiatrinen työryhmä ja henkilökohtaisen avun keskus.  
Tuottajana Eskoon sosiaalipalvelujen kuntayhtymä.

## LAATUTAVOITTEET

Kehitysvamma palvelut vastaavat vammaisten asiakkaiden tarpeiden mukaisista erityis palveluista hyödyntämällä ensisijaisesti perus palveluja. Kehitysvamma palvelujen tavoitteena on edistää asiakkaiden oikeutta yhteiskunnan täysivaltaiseen ja arvokkaaseen jäsenyyteen ja elinikäiseen oppimiseen toimimalla yhteistyössä asiakkaan, kodin, ympäröivän yhteisön ja yhteiskunnan kanssa.

Työ- ja päivätoimintakeskuksessa toteutetaan laadullista kehittämistyötä työ- ja päivätoiminnan vaatimusten muuttuessa mm. asiakkaiden ikääntymisen myötä. Tulevaisuudessa palvelujen piiriin tulevat ovat nuoria, jolloin perinteinen toimintamalli ei kaikilta osin vastaa heidän tarpeitaan, jolloin esimerkiksi tuetun työllistymisen mahdollisuuksia ja muita vastaavia toimintamalleja tulee kehittää.

Kehitysvammaisten henkilöiden asumispalveluita kehitetään ja tavoitteena on järjestää palvelut kunnallisena palveluna, ns. lähipalveluna.  
Yleisesti koko maassa on arvioitu eriasteisten asumispalvelujen tarpeen aiheutuvan laitoshoidon korvaavista asumisratkaisutarpeista ja nuorten halusta itsenäistyä ja muuttaa omilleen. Asumispalveluissa tulee olla erilaisia vaihtoehtoja ja tarjolla riittävästi tukea, ohjausta ja huolenpitoa.  
Ähtäriläisistä kehitysvammaisista (48) asuu kotona vanhempiensa luona 42 % (20).  
Erilaisia asumisvaihtoehtoja tarvitsevan ryhmän muodostaa vastaisuudessa aikuiset ja nuoret, tällä hetkellä lapsuuden kodissaan asuvat, kehitysvammaiset henkilöt.



Ähtäri on ollut mukana Eskoon sosiaalipalvelujen kuntayhtymän asettamassa työryhmässä, jossa on valmisteltu Etelä-Pohjanmaan ja Pohjanmaan alueellista suunnitelmaa kehitysvammaisten henkilöiden asumisesta. Tulevien vuosien kehitysvammopalvelujen suunnittelun tueksi on valmistumassa kehitysvammahuollon ohjelma kaikkien ähtäriläisten kehitysvammaisten tarvitsemista palveluista.

Eskoon sosiaalipalvelujen kuntayhtymän Ähtärissä ylläpitämän asumisyksikkö Raikulan toiminnan siirtämisestä Ähtäriin kaupungin ylläpitämäksi toiminnaksi tehdään yhteinen selvitys Eskoon sosiaalipalvelujen kuntayhtymän kanssa niin, että toiminta siirtyy Ähtäriin kaupungille 1.9.2014 alkaen

## MÄÄRÄTAVOITTEET

	TA 12	TA 13	TS 14	TS 15	TS 16	TS 17
<b>Työ- ja päivätoimintakeskus</b>						
Henkilöt	21	21	21	21	21	21
Käyttöpäivät	2363	2710	2710	2710	2710	2710
<b>Eskoon työ- ja päivätoiminta</b>						
Henkilöt	6	6	6	6	6	6
Käyttöpäivät	550	550	550	550	550	550
Kehitysvammahuollon laitos- ja asumispalvelut Seinäjoella:						
<b>Eskoon palvelukeskus</b>						
Hoidettavat vuoden aikana	5	6	6	6	6	6
Hoitopäivät	1640	2190	2190	2190	2190	2190
Kehitysvammahuollon asumispalvelut Ähtärissä:						
<b>Asuntola Punatulkku</b>						
Henkilöt vuoden aikana	8	8	8	8	8	8
Asumispäivät	2920	2920	2920	2920	2920	2920
<b>Asumisyksikkö Raikula</b>						
<b>Eskoon palvelukeskus</b>						
Henkilöt vuoden aikana	14	14	15	15	15	15
Asumispäivät	3600	3600	3965	3965	3965	3965

## MÄÄRÄRAHAT

TP 12	TA 13		TA 2014	TS 2015	TS 2016	TS 2017
37	30.400	Toimintatuotot	120.800	229	229	229
- 1886	-1.762.000	Toimintakulut	-1.909.000	-1.987	-1.987	-1.987
- 1849	-1.731.600	Toimintakate	-1.788.200	-1.758	-1.758	-1.758

*TOIMIELIN: PERUSTURVALAUTAKUNTA*

**TULOSALUE: VANHUSPALVELUT**

## **Hallinto**

Vanhuspalveluiden hallinnon tavoitteena on palvelutuotannon ja päätöksenteon sujuva, joustava ja tuloksellinen toiminta. Hallinnon tehtävänä on yhdessä työntekijöiden kanssa kehittää hyviä toimintamalleja ja toimivia palvelukäytäntöjä. Hallinto huolehtii myös henkilökunnan oikeasta rakenteesta ja määrästä sekä mahdollistaa työskentelyn hyvissä ja turvallisissa olosuhteissa. Vanhusneuvoston yhteistyötä vanhuspalveluiden kanssa parannetaan lisäämällä vuoropuhelua.

## **Avopalvelut**

### **TOIMINNAN YLEISKUVAUS**

Avopalvelut sisältävät kotihoidon, tukipalvelut sekä omaishoidontuen. Kotipalvelu ja kotisairaanhoidon muodostavat yhdessä tiimijohtoisen kotihoitoyksikön, joka tarjoaa asiakkaalle laadukkaan ja turvallisen elämän omassa kodissa. Tukipalvelut koostuvat ateriapalvelusta, turvapalveluista ja kuntouttavasta toiminnasta.

### **LAATUTAVOITTEET**

Kotihoidon toimintamalli perustuu kuntouttavaan työotteeseen, jossa kotihoito on kuntoutumista edistävää ja vastaa ikääntyneiden asiakkaiden fyysisiin, kognitiivisiin, psyykkisiin ja sosiaalisiin kuntoutumisen tarpeisiin.

Arkipäivässä tämä tarkoittaa asiakkaan kannustamista ja tukemista omien voimavarojen käyttöön arjen askareissa. Entistä enemmän huomiota kiinnitetään palveluohjaukseen, ennaltaehkäisyyn, varhaiseen puuttumiseen ja itsestä huolehtimisen ohjaamiseen. Uusien asiakkaiden muistia, mielialaa, alkoholinkäyttöä ja liikkumistottumuksia tiedustellaan aktiivisesti tavoitteena löytää keinoja tukea asiakasta oman elämän hallinnassa ja toimintakyvyn ylläpitämisessä. Kotitapaturmien ja kaatumisen ehkäisyyn kiinnitetään erityistä huomiota

Ähtäri on mukana kolmivuotisessa Voimaa Vanhuuteen -hankkeessa. Hankkeen tavoitteena on luoda pysyvät käytännöt tukea yli 75 -vuotiaiden ikäihmisten toimintakykyä ja kotona selviytymistä parantamalla heidän lihaskuntoaan ja tasapainoaan erilaisin ryhmätoiminnoin ja ulkoilemalla. Tavoitteena on luoda hyviä käytäntöjä yhteistyössä sosiaali- ja terveystoimen, liikuntatoimen ja järjestöjen kanssa. Vuonna 2012-2013 on koulutettu vertaisvetureita avustamaan ulkoilussa ja ryhmien vetämisessä. Syksyllä 2012 on alkanut koko kotihoidon henkilöstön koulutus Kunnan hoitajiksi. Tavoitteena on jatkossa testata kotihoidon asiakkaiden lihaskuntoa ja tasapainoa ja laatia heille asiakaslähtöinen liikkumissuunnitelma

Marraskuussa 2011 alkoi kaksivuotinen Ikäkaste -hanke, jossa Ähtäri on asettanut tavoitteeksi kehittää ikäihmisten palveluohjausta ja neuvontaa, luoda käytännöt varhaiselle puuttumiselle ja kehittää palvelutarpeen arviointia. Ennaltaehkäiseviä kotikäyntejä jatketaan kaikille ko. vuonna 80- vuotta täyttävillä ja lisäksi käynnit aloitetaan tietyille riskiryhmille, kuten muistisairaille, vasta leskeytyneille ja

pienituloisille. Omaishoitajille pyritään tekemään vuosittaiset seurantakäynnit. Ennaltaehkäisevillä kotikäynneillä pyritään ennakoimaan ongelmatilanteita sekä arvioimaan ja tukemaan itsenäistä suoriutumista, selvittämään hyvinvointia ja terveyttä vaarantavia riskitekijöitä sekä kodin turvallisuutta. Käyntien yhteydessä jaetaan Ikäihmisten palveluopas. Ennaltaehkäisevien kotikäyntien sisältöä kehitetään entistä tarkoituksenmukaisemmaksi Kaste -hankkeen myötä. Hankkeen tiimoilta on käynnistetty seniorineuvolan kehittämistyö yhdessä terveystieteiden kanssa.

Kotihoidossa on tavoitteena ottaa käyttöön mobiilijärjestelmä potilasasiatietojen kirjaamista ja seuraamista varten. Vuonna 2013 asiaa valmistellaan ja käyttöönotto tulee tapahtumaan vuoden 2014 alkupuolella. Sen myötä välittömän työn osuus lisääntyy ja potilasturvallisuus paranee. Toiminnanohjausjärjestelmä helpottaa työvuorojen tekemistä ja tulee vähentämään myös sijaistarvetta.

Siivoukseen ja asiointiin tarkoitettua palvelusetelistä luovutaan. Asiakkaille jaetaan tietoa siivous- ja asiointipalvelua tuottavista yrittäjistä sekä mahdollisuudesta hyödyntää kotitalousvähennys omassa tai esimerkiksi lasten verotuksessa.

Palveluliikenne tarjoaa asiointipalveluja ikääntyneille ja liikuntarajoitteisille juuri heidän tarpeisiinsa suunnitellulla bussilla. Palveluliikenne on ollut kaikkien tarvitsevien käytössä 1 eurolla/suunta. Palvelun käyttö on muualla paitsi keskustan reitillä ollut erittäin vähäistä. Syksyllä 2012 käyttämättömiä reittejä lopetettiin ja niiden sijasta asiointiliikenne on vuonna 2013 kuljettanut ikäihmisiä kaupungin järjestämään ryhmätoimintaan (Virkku ja kuntoutus). Sopimus palveluliikenteen järjestämisestä nykyisen toimijan kanssa on voimassa 31.3.2014 saakka. Ikäihmisten ja vammaisten kuljetuspalvelujen tarve arvioidaan uudelleen ja pyritään löytämään sekä kustannustehokas että mahdollisimman yksilöllisesti käyttäjien tarpeet huomioiva ratkaisu asiointiliikenteeseen. Kuljetuspalvelut kilpailutetaan vuonna 2014 yhdessä sivistystoimen kanssa niin, että palvelu voi uuden muotoisena alkaa elokuussa 2014. Nykyisenmuotoinen reittiliikenne pyritään korvaamaan kutsuliikenteellä. Selvitetään sosiaalihuoltolain alaisten harkinnanvaraisten kuljetuspalveluiden tasapuolisen järjestämisen mahdollisuudet ja niiden kustannusvaikutukset.

Kuntouttava päivätoiminta jatkuu Ähtärin Veljeskodilla kolmena päivänä viikossa. Kuntouttavan päivätoiminnan sisältöjä on muokattu yhteistyössä Veljeskodin fysioterapeutin kanssa Voimaa Vanhuuteen -hankkeen periaatteiden suuntaisiksi. Vuonna 2014 Veljeskodilta hankitaan 1405 intervallihoitovuorokautta omaishoitajien vapaapäivien mahdollistamiseksi.

#### Palvelurakenne 2013 -

Tavoite	2013	2014	2015	2016	2017	2018
yli 75- vuotiaista on säännöllisessä kotihoidossa 13-14 %	16 %	16 %	16 %	16 %	16 %	16 %
omaishoidon tuen saajia on vähintään 5 % (>75)	4,5	5 %	5 %	5 %	5 %	5 %
yli 75- vuotiaista asuu omassa kodissaan 91-92 %	89	90	90	91	91	91

## MÄÄRÄTAVOITTEET

	TP 12	TA1 3	TA 14	TS 15	TS 16	TS 17
Kotihoidon käynnit	82000	90000	102000	105000	107000	107000
Kotihoidon käynnit (ostopalvelu)	4577	-	-	-	-	-
Säännöllistä kotihoitoa saaneet asiakkaat	106	155	185	190	200	200
Tilapäistä kotihoitoa saaneet asiakkaat	180	200	220	225	230	230
Omaishoidontuen asiakkaat vuoden aikana (2014 alk. >65)	88	73	50	50	50	50
Palveluseteliasiakkaat vuoden aikana	100	100	-	-	-	-

## Asumispalvelut

### TOIMINNAN YLEISKUVAUS

Asumispalveluilla tarkoitetaan tehostettua, ympärivuorokautista palveluasumista, jota tarjotaan Hoivakoti Hopeaharjun eri osastoilla Toivontuvassa (14) ja Rauhankodissa (14) sekä ostopalveluna palvelutalo Mäntyrinteellä (20). Tehostetulla palveluasumisella mahdollistetaan ikäihmisten pitkäaikaisasuminen kodinomaisessa yksikössä. Pitkäaikainen hoiva järjestetään ikäihmisten omien toivomusten mukaan joko kotona tai kodinomaisessa ympäristössä.

### LAATUTAVOITTEET

Pitkäaikaishoivan rakenteet ja toimintatapa pidetään laatusuositusten mukaisina. Hoitajien määrä /hoidettava on Toivontuvassa ja Rauhankodissa 0,60 -0,65. Kaikessa toiminnassa otetaan huomioon asiakaskunnan hoitoisuus ja muut tarpeet ja toimitaan yhteisesti sovittujen asumisyksikön arvojen sekä yleisten eettisten arvojen mukaisesti.

Asiakkaiden tyytyväisyyttä huomioidaan jatkuvasti sanattomien ja sanallisten viestien kautta sekä vuorovaikutustilanteissa omaisten kanssa.

Vanhuspalvelulain voimaan astumisen myötä (7/2013) kuntien on tehtävä omavalvontasuunnitelma koskien tuottamia sosiaali- ja terveystalouksia.

Omavalvontasuunnitelman valmistelu on jo yksiköissämme käynnistetty.

Asiakastyytyväisyyttä mitataan vuosittaisin asiakastyytyväisyyskyselyin. Hopeaharjun aulassa on myös palautelaatikko, johon omaiset voivat jättää palautetta.

Hoivakoti Hopeaharjun vakituiset hoitajat suorittavat vuosina 2013-2014 sairaanhoitopiirin järjestämän LOVE-verkkokoulutuksen, jossa verkko-opintojen jälkeen tentitään sekä lääkehoidon teoria- että lääkeosaaminen ja annetaan näyttöosaamisesta. Tämä koulutus yhtenäistää osaamisvaatimukset ja näyttökäytännön. Tenti uusitaan viiden vuoden välein. Syksyllä 2012 osa henkilöstöstä on saanut

saattohoitokoulutuksen ja osa osallistunut kaatumisen ehkäisy-koulutukseen. Talvella 2014 käynnistetään laatutyöskentely, joka etenee omavalvontasuunnitelman laatimisen rinnalla. Kuntoutukseen ja virkistykseen on kiinnitetty erityistä huomiota. Asukkaiden asumisturvallisuutta on lisätty rakentamalla springler- järjestelmä Toivontupaan ja Rauhankotiin.

Palvelutalo Mäntyrinteen ja muiden yksityisten palvelutuottajien hoitotyön laatua tarkkaillaan asiakaskäynnein sekä sopimuksen mukaisin toimenpitein. Mäntyrinteelle on tehty Aluehallintoviraston ohjeiden mukainen tarkastuskäynti kesällä 2013.

#### Ympäri vuorokautinen hoiva 2013 - 2017

Tavoite/ennuste	2013	2014	2015	2016	2017
yli 75-vuotiaita	764	805	812	787	772
yli 75-vuotiaista asuu tehostetussa palveluasumisessa 6 %	7,5 %	7 %	7 %	7 %	7 %
yli 75-vuotiaita laitoshoidossa 3 %	3 %	3 %	2 %	2 %	2 %

## MÄÄRÄTAVOITTEET

	TP 12	TA 13	TA 14	TS 15	TS 16	TS 17
<b>Toivontupa</b>						
Palveluasumispaikat	14	14	14	14	14	14
Asumispäivät asukkaita vuoden aikana	5129	5110	5110	5110	5110	5110
<b>Rauhankoti</b>						
Palveluasumispaikat	14	14	14	14	14	14
Asumispäivät	5150	5110	5110	5110	5110	5110
<b>Mäntyrinne/ostopalvelu</b>						
Palveluasumispaikat	20	23	20	26	26	26
Asumispäivät	9973	8380	7300	9490	9490	9490
Asukkaat vuoden aikana	32	35	33	40	40	40
<b>Palveluasuminen/muut</b>						
Palveluasumispaikat	4	2	3	-	-	-
Asumispäivät	1460	730	1095	-	-	-
Asukkaat vuoden aikana	4	2	3	-	-	-

Muissa kunnissa hoivakodeissa olevat henkilöt pyritään palauttamaan Ähtärissä tarjolla oleviin asumispalveluihin vuoden 2015 loppuun mennessä.

Sopimus tehostettujen palveluasumispaikkojen ostosta Mäntyrinne ry:n kanssa päättyy 31.12.2013. Tarvitsemme vuonna 2014 21 tehostettua palveluasumispaikkaa ja vuonna 2020 23 paikkaa. Arvioitu tarve on laskettu uuden väestöennusteen ja valtakunnallisen palvelurakennesuosituksen perusteella. Tämän lisäksi laitospaikkoja puretaan ja viisi laitospaikkaa siirretään uuteen asumispalveluyksikköön.

Intervallipaikkoja tarvitaan jatkossa 7-8. Syksyllä 2012 on käynnistetty selvitystyö, jonka tarkoituksena on kartoittaa eri vaihtoehtot tehostetun palveluasumisen järjestämiseksi. Nyt selvittelyn alla on Mäntyrinne ry:n ja Suomenselän Kuntokotiyhdistys ry:n mahdollinen säätiöityminen. Tämä säätiö tuottaisi kaupungin tarvitseman ympärivuorokautisen hoivan (49 paikkaa) 1.1.2015 alkaen. Siihen asti sopimusta tehostetun palveluasumisen ostamisesta jatketaan Mäntyrinne Ry:n kanssa

## Laitospalvelut

### TOIMINNAN YLEISKUVAUS

Laitoshoidolla turvataan sellaisten ikäihmisten hoito, hoiva ja kuntoutus, jonka järjestäminen ei ole tarkoituksenmukaista ikäihmisen omassa kodissa tai tehostetussa palveluasumisessa. Laitoshoitoa tuottaa Kertunkammarin lisäksi Ähtärin Veljeskoti intervallihoidona sekä pitkäaikaishoitopaikkana.

### LAATUTAVOITTEET

Kertunkammariin sijoittuvat pääsääntöisesti vuodepotilaat sekä erittäin paljon apua tarvitsevat vanhukset. Vuonna 2013 henkilökuntamitoitus (hoitajien määrä/hoidettavat) on 0.57. Hoidettavien hoitoisuus on varsin suuri eikä kuntouttaviin toimiin ole riittävästi resursseja. Mitoitusta on tarkoitus parantaa vähentämällä Kertunkammarin asukasmäärää. Hoidon painopistealueena on hyvän sairaanhoidon ja perushoidon lisäksi asiakkaan voimavarojen mukainen kuntoutus. Työn uudelleen järjestelyjen vuoksi Hopeaharjuun on saatu vuoden 2013 alusta puoliaikainen lähihoitaja huolehtimaan asukkaiden virkistyksestä, kuntouttavasta toiminnasta ja ulkoilusta. Tämän on huomattu heijastuvan asukkaiden toimintakyvyn säilymisen kautta myös henkilöstön jaksamiseen positiivisesti.

Pyrkimyksenä on lisätä asukkaiden sairaanhoidollista hoitotyötä siten, että asukkaat voidaan turvallisesti hoitaa Kertunkammarissa rasittamalla terveyskeskuksen akuuttiosastoa ja laboratoriota mahdollisimman vähän. Lääkehoidon osaaminen ja osaamisen varmentaminen toteutetaan LOVE –verkkokurssin avulla. Verkkokurssin myötä sosiaali- ja terveyssektorin lääkehoidon vaatimukset, osaaminen ja näytön anto yhtenäistyvät. Myös kotihoito on ottanut lääkehoidon verkkokurssin opiskelumuodokseen.

Hoivakodin fyysisiin tiloihin kiinnitetään huomiota luoden siitä asukkaille, omaisille ja henkilökunnalle miellyttävä ja kodikas ympäristö. Palveluasumisen järjestämisen yhteydessä laitospaikkoja pyritään vähentämään viidellä paikalla ja nämä paikat siirretään kodinomaiseen palveluasumiseen.

Sairaanhoitaja toimii Kertunkammarin tiimivastaavana ja yhdessä henkilökunnan kanssa kehittää toimintamallia siten, että työkuultuuri on yhteneväinen ja sujuva.

Kiinnitetään erityistä huomiota vuorovaikutustilanteisiin asukkaiden ja omaisten kanssa sekä toiminnan taloudellisuuteen. Omahoitajuutta kehitetään niin, että hoitaja on yhä enemmän asukkaan ”asianajaja” ja tarpeiden tulkki. Omahoitajan tehtävänä on myös pitää yllä vuoropuhelua omaisten kanssa.

## MÄÄRÄTAVOITTEET

	TP 12	TA 13	TA 14	TS 15	TS 16	TS 17
<b>Hopeaharju</b>						
Hoitopaikat	21	20	20			
Hoitopäivät	7233	7300	7300			
Asukkaat vuoden aikana	42	42	42			
<b>Veljeskoti (ostop.)</b>						
Hoitopaika	1	1	15	15	15	15
Hoitopäivät	365	365	365	5475	5475	5475
Intervallipaikat	3	3	4	-	-	-
Asiakkaat vuoden aikana	35	35	35			

## MÄÄRÄRAHAT

TP 12	TA 13		TA 2014	TS 2015	TS 2016	TS 2017
1.343	1.418.800	Toimintatuotot	1.530.600	1.531	1.531	1.531
- 6.001	-5.687.800	Toimintakulut	-6.266.200	-6.266	-6.266	-6.266
- 4.658	-4.269.000	Toimintakate	-4.735.600	-4.736	-4.736	-4.736



TOIMIELIN: PERUSTURVALAUTAKUNTA

TULOSALUE: TOIMEENTULOTURVA

## TOIMINNAN YLEISKUVAUS

Toimeentulotuki turvaa viimesijaisesti ja yksilökohtaisesti tarpeenmukaisen toimeentulon silloin, kun muut järjestelmät ovat riittämättömiä tai henkilö jää niiden ulkopuolelle. toimeentulotuen myöntäminen perustuu toimeentulotuesta annettuun lakiin ja asetukseen.

Kasvava ja pitkäaikaisesti jatkuva työttömyys vaikuttaa viiveellä toimeentulotukimenojen kasvuun. Kaupungin omat työllistämistoimenpiteet vähentävät osittain toimeentulotuen tarvetta. Tukitarvetta arvioidaan mm. aikuissosiaalityön keinoin.

## LAATUTAVOITTEET

Kuntalaisten toimeentuloedellytyksiin voidaan parhaiten vaikuttaa luomalla elinkeino- ja yritystoiminnan kautta asiakkaille, etenkin nuorille ja nuorille perheille työpaikkoja.

## MÄÄRÄTAVOITTEET

	TP 12	TA 13	TA 14	TS 15	TS 16	TS 17
Toimeentulotukea saaneet kotitaloudet yhteensä	241	240	240	220	220	210
Toimeentulotukipäätökset	1357	1450	1450	1400	1350	1300
€/asukas	70	55	55	50	50	45
€/kotitalous	1849	1500	1500	1450	1450	1400

## MÄÄRÄRAHAT

TP 12	TA 13		TA 14	TS 15	TS 16	TS 17
235	192.000	Toimintatuotot	234.000	234	234	234
- 587	-482.100	Toimintakulut	-523.300	-523	-523	-523
- 352	-290.100	Toimintakate	-289.300	-289	-289	-289

TOIMIELIN: PERUSTURVALAUTAKUNTA

TULOSALUE: TERVEYSPALVELUT

## Perusterveydenhuolto

### TOIMINNAN YLEISKUVAUS

Perusterveydenhuollon tavoitteena on terveydellisten haittojen ennaltaehkäisy ja asiakkaiden toimintakykyä ylläpitävä hoito. Yhteen sovittamalla sosiaali- ja terveydenhuollon palveluja asiakkaiden hoito kohdennetaan oikein hoidonporrastuksen keinoin.

Kaupungin osalta toimitaan niin, että tarjolla on riittävästi jatkohoitopaikkoja kotihoidossa, hoivakotihoidossa ja tehostetussa asumispalvelussa, jotta terveyskeskuksen kuntoutusosasto ja akuuttiosasto pystyvät siirtämään potilaat hoitojakson jälkeen sujuvasti ja viiveittä tarkoituksenmukaiseen hoitopaikkaan ja siten huolehtimaan tehokkaasti ensisijaisista velvoitteistaan tutkivina, hoitavina ja kuntouttavina osastoina.

Kuusiokuntien terveystuntayhtymän kanssa on määritellään ja solmitaan vuodelle 2014 palvelusopimus, jossa määritellään kaupungin perusterveydenhuollon palvelujen laajuus ja taloudelliset raamit. Palvelusopimus perustuu yhteistyössä Ähtärin kaupungin ja terveystuntayhtymän kanssa läpikäytyyn kuntayhtymän talousarvioon Ähtärin maksusuudeksi vuodelle 2014.

### MÄÄRÄTAVOITTEET

	TP 12	TA 13	TA 14	TS 15	TS 16	TS 17
Lääkärin vastaanottokäynnit	10182	10400	10400	10400	10400	10400
Lyhytaikainen vuodeosastohoito, hoitopäivät yhteensä	7912	7000	7000	7000	7000	7000
Psykiatrian osasto	1522	730	730	183		
Psykiatrian osasto	515	180	350	350	350	350
Erityispalvelut Osviitta	5454	4800	4800	4800	4800	4800
Lääkärissä vastaanottokäynti, €	142	142	154	154	154	154
Vuodeosasto, lyhytaikainen hoito €/vrk	255	275	284	284	284	284
Psykiatrian osasto, €/vrk	165	171	201	201	201	201
Psykiatrian osasto, €/vrk	165	296	296	296	296	296
Erityispalvelut Osviitta, €/suorite	63	79	73	73	73	73
Kansanterveysyönmenot €/asukas	1047	1034	1090	1090	1090	1090

## Erikoissairaanhoito

### TOIMINNAN YLEISKUVAUS

Kuntalaisten tarpeista lähtevät erikoissairaanhoidon palvelut järjestetään Ähtärin ja Seinäjoen sairaaloissa ja tarpeen mukaan muissa sairaaloissa. Pyritään vähentämään erikoissairaanhoidon käyttöä tilanteissa, joissa lääketieteellisten perusteiden ja muiden mahdollisuuksien mukaan vastaavaa hoitoa voidaan antaa perusterveydenhuollossa.

Kuusiokuntien perusterveydenhuollon kuntayhtymä seuraa jonoja ja kehittää tarpeista nousevaa erikoissairaanhoitoa alueella yhteistyössä Etelä-Pohjanmaan sairaanhoitopiirin kanssa.

### MÄÄRÄTAVOITTEET

	TP 12	TA 13	TA 14	TS 15	TS 16	TS 17
Hoitopäivät	1019	1200	1200	1200	1200	1200
Avohoitokäynnit	9418	8200	8200	8200	8200	8200
Hoitopaketit	904	1000	1000	1000	1000	1000
Erikoissairaanhoidon menot €/asukas	1055	1084	1084	1084	1084	1084

### MÄÄRÄRAHAT

TP 12	TA 13		TA 14	TS 15	TS 16	TS 17
		Toimintatuotot				
- 14.020	-14.355	Toimintakulut	-14.102.400	-14.042	-14.042	-14.042
- 14.020	-14.355	Toimintakate	-14.102.400	-14.042	-14.042	-14.042

*TOIMIELIN:*

*SIVISTYSLAUTAKUNTA*

**TULOSALUE:**

**SIVISTYSTOIMEN HALLINTO**

Tulosalueeseen kuuluva tulosityksikkö:

- sivistysosasto
- kuraattori

Ähtärin kaupungin koulutusstrategia valtuustokaudelle 2013-2016 laaditaan uuden lautakunnan määräysten mukaan.

Seinäjoen koulutuskuntayhtymä/Koulutuskeskus Sedun kanssa on sopimus koulukuraattorin viran kustannusten jaosta, mikä on edelleen voimassa toistaiseksi yhden kalenterivuoden kerrallaan ja siitä aiheutuvat menot sekä tulot ovat hallinnon tulosalueella.

## MÄÄRÄRAHAT

TP 12	TA 13		TA 14	TS 15	TS 16	TS 17
22	25.400	Toimintatuotot	24.400	24	24	24
- 173	-149.900	Toimintakulut	-151.700	-152	-152	-152
-151	-124.500	Toimintakate	-127.300	127	127	127

*TOIMIELIN:*

*SIVISTYSLAUTAKUNTA*

**TULOSALUE:**

**OPETUSTOIMI**

Tulosalueeseen kuuluvat tulosityksiköt

1. Esi- ja perusopetus
2. Vammaisopetus
3. Lukio

### **Esi- ja perusopetus**

Rahoituksen perusta muuttui v. 2010 toteutettavan valtionosuusuudistuksen myötä siten, että oppilasmäärän sijasta se perustuu 6-15 -vuotiaiden määrään.

Koska järjestelmä muuttui asukasperustaiseksi niin siihen liittyi erillisen kotikuntakorvausjärjestelmän käyttöönotto.

Opetus- ja kulttuuriministeriöltä on haettu valtion erityisavustusta perusopetuksen ryhmäkokojen pienentämiseksi lv:na 2014-2015.

Ähtärissä esiopetusta annetaan kyläkouluilla, sekä Ollinkulman ja Vilkkilän päiväkodissa.

Perusopetusta antavia kouluja on 1.8.2013 jälkeen Otsonkoulu, Inhankosken koulu, Myllymäen koulu ja Yhteiskoulu.

Lukioverkko on monessa maamme kunnassa tarkastelun kohteena. Tämä johtuu erityisesti ikäluokkien pienenemisestä, kiristyvästä kuntataloudesta mutta myös ammatillisen toisen asteen lisääntyneestä vetovoimasta.

Ähtärin lukiossa painottuu perusopetuksen lisäksi neljä tärkeää osa-alueita:

- 1) kansainvälisyyden ja matkailun painotus sekä talousosaaminen
- 2) kuvataidelinjan opetuksen sujuva jatkaminen
- 3) SEDU Koulutien ja Tuomarniementien kahden tutkinnon suorittajien ja aineopiskelijoiden joustava kurssitarjonta.  
Kaksoistutkinnon järjestämisen sekä markkinoinnin osalta lukio tekee läheistä yhteistyötä SEDU Koulutien ja Tuomarniementien kanssa. Lukiokoulutuksen järjestämisessä läheisiä kumppaneita ovat Haaga-Helia sekä Opinlakeus -projektin oppilaitokset. Seutukunnallinen lukioyhteistyö toteutetaan Alavuden, Kuortaneen ja Virtain lukioiden kanssa.
- 4) yrittäjyys osana opinto-ohjausta ja lukion toimintaa.

<b>Tavoitteet</b>	<b>Mittari</b>	<b>Mittarin tavoitearvo</b>
Peruskoulutus Esiopetuksen piiriin pyritään saamaan koko ikäluokka	Esiopetukseen ilmoittautuneiden määrä	100 %
Henkilöstön ammattitaito	Pätevien opettajien osuus opettajista	100 %
9. luokan oppilaat saavat päättötodistuksen	Oppivelvollisuuden suorittaminen	100 %
Opetusryhmien koko pidetään kohtuullisena perusopetuksessa	h/oppilas (tuntikehys)	1,8
Laadukas opetus perusopetuksessa	Valtakunnallisissa kokeissa arvosanojen keskiarvo	Vähintään keskitasoa
Hyvä opinto-ohjaus	Peruskoulun jälkeisen opiskelupaikan löytyminen	100 %
<b>Lukiokoulutus</b> Korkealaatuinen opetus	yo-kirjoitusten valtakunnallinen vertailu	väh. valtakunnallinen ka
	mahdollisuus lukiodiplomien suorittamiseen	useissa oppiaineissa
Tehokas opiskelijahuolto	Keskeyttäneiden määrä	mahd. vähäinen
<b>Suoritteiden määrä</b>	<b>Syksy 13</b>	<b>Syksy 2014 ennuste</b>
Esioppilaat		
- kouluilla	14	9
- päiväkodissa	52	66
Perusopetus 1.-9. lk yht	585	590
joista 11 v- oppivelv.oppil.	8	6
<b>Yhteensä oppilaita</b>	<b>651</b>	<b>665</b>
<b>Lukion oppilaat</b>	<b>113</b>	<b>120</b>

## MÄÄRÄRAHAT

TP 12	TA 13		TA 14	TS 15	TS 16	TS 17
283	211.500	Toimintatuotot	213.100	213	213	213
- 5.516	-5.587.500	Toimintakulut	-5.702.200	-5.702	-5.567	-5.567
- 5.234	-5.376.000	Toimintakate	-5.489.100	-5.489	-5.354	-5.354

TOIMIELIN:

SIVISTYSLAUTAKUNTA

TULOSALUE:

MUUT OPPILAITOKSET  
LAKEUDENPORTIN OPISTO

Kansalaisopisto Ähtärissä on osa Lakeudenportin opistoa  
(Alavus, Kuortane ja Ähtäri).

Painopistealueita:

1. Aikuisväestölle suunnattuja monipuolisia koulutus- ja kulttuuripalveluja uusien asioiden oppimiseen ja itsensä kehittämiseen; tietoyhteiskunnan perusvalmiuksia parantavaa koulutusta, terveyttä edistävää kurssitoimintaa, kansalaistaitoja kehittävää opetusta, laadukasta harrastus-toimintaa.

2. Yhteistyön vahvistaminen maakuntakorkeakoulun kanssa.

3. Lasten ja nuorten taiteen perusopetuksen vahvistaminen.

Vuosi	2011	2012	2013 arvio	2014 arvio
Tunnit	4253	4229	4200	4100
Osall. opiskelijoita	2876	2714	2700	2700
Yht. toim.korv.	45 719,75 €	51 300 €	63 800 €	78 600 €
Op.tunnin hinta	10,75 €	11,78 €	12,00 €	13,00 €
<b>Netto</b>	<b>80 400 €</b>	<b>73 300 €</b>	<b>108 500 €</b>	<b>124 700 €</b>

Merikanto-opisto tuottaa taiteen perusopetuksen laajan oppimäärän mukaisia opetuspalveluja (musiikki ja tanssi) Mänttä-Vilppulan, Virtain ja Ähtäriin kaupungeille sekä Ruoveden ja Juupajoen kunnille.

Lukuvuonna 2012-2013 ähtäriläisiä oppilaita oli Merikanto-opistossa yhteensä 130. Näistä 76 oli solistista, 31 tanssin ja 23 musiikin varhaiskasvatuksen oppilaita.

	2013	2014	2015	2016	2017
Opetustunnit/Ähtäriin osuus Yksikkökustannustilasto v.2010 (viimeisin OPH:n tilasto)	3100	3100	3100	3100	

- oppilaspaikan hinta, euroa/oppilas 1855,00 € (valtakunnallinen ka 2063 €)

- euroa/tunti / Ähtäri 64,18 € (valtakunnallinen ka 74,78 €)

## MÄÄRÄRAHAT

TP 12	TA 13		TA 14	TS 15	TS 16	TS 17
36	39.400	Toimintatuotot	12.000	12	12	12
- 161	-205.400	Toimintakulut	-195.200	-195	-195	-195
- 124	-166.000	Toimintakate	-183.200	-183	-183	-183

**TULOSALUE: KIRJASTO**

Ähtärin kirjasto tarjoaa asiakkailleen maksuttomat, ajanmukaiset lähikirjastopalvelut sekä verkostoituneena erityisesti Oiva-kirjastojen kanssa mahdollisuudet käyttää muiden kirjastojen kokoelmia

**TAVOITTEET**

Kirjastopalvelujen säilyttäminen kuntalaisten lähipalveluna edellytyksineen ja keinoineen kiteytetään Kirjaston toimintasuunnitelmaan 2014-2020. Strategiatyöhön kutsutaan kaikkien tärkeiden käyttäjä- ja yhteistyöryhmien edustajat.

Koulun ja kirjaston yhteistyösuunnitelma vuodelta 2005 päivitetään ottaen huomioon erityisesti mediakasvatus, kirjaston tehtävä ja mahdollisuudet tukea koulun kasvatustavoitteita. Työ tehdään rinnan muiden OIVA-kirjastojen suunnitelmatyön kanssa.

Pääkirjaston lapsille ja nuorille tarkoitettuja tiloja uudistetaan hankeavustusten avulla ja käyttäjien mielipiteitä kuunnellen.

**MÄÄRÄTAVOITTEET**

<b>Tavoite</b>	<b>Mittarit</b>	<b>Kriteeri</b>
Ajan tasalla oleva, monipuolinen aineisto	Kirjojen hankinta : kpl/1000 asukasta Muun aineiston hankinta: kpl/1000 asukasta Lainauskierto paikallislainat/kokoelmat yhteensä	400 kpl  45 kpl  1,5
Tavoitettavuus	Käyntejä/aukiolotunti Lainaaajia % kunnan as.luv.	24 kpl 40 %
Osaava ja riittävä henkilökunta	kirjastoammattillisesti pätevien osuus henkilökunnasta  htv/asukasluku täydennyskoulutus	100 % henkilökunnasta ammattipätev. 0,7 htv/1000 as 3 pv/htv
Tietoliikenneyhteydet	Internet-yhteyksiä asiakkaille	1 työasema /1600 asukasta

	2010	2011	2012	2013	2014
Kävijämäärä vuodessa/asukas	9	10,3	9,2	10,5	10
Lainat vuodessa/asukas	14,1	14,2	15,2	16	15



## Kirjastoauto

Ähtärin 3. kirjastoauto Santra on hankittu 11/2003. TA 2014 kirjastoauton käyttömenot ovat 60.900, ilman henkilöstökuluja 26.900.

Tilastoja vuodelta 2012:

- lainoja 10483 (11,6 % Ähtärin kirjaston kokonaislainauksesta)
- käyntejä 8026
- pysäkkejä 55 (joista kulttuurikierroksen pysähtymispaikkoja 7)
- keskimääräinen pysähtymisaika n. 15 - 20 min
- hoitaa koulujen, päiväkotien, palvelutalojen kirjastokäynnit (pysäkkiaika tällöin 30 - 40 min)
- kirjastoauton virkailija käy erikseen sairaalassa ja terveyskeskuksessa kirjastokierroksella
- asiakaskäytössä internetyhteys (esim. pankkiasiointi mahdollista)
- toiminut ennakoäänestyspaikkana vaaleissa

Kulttuurikierrokset:

- kirjastoautoon hankittiin laitteita (mm. dataprojektori, valkokangas, äänentoisto) ja kalusteita 2012 - 2013 toteutetulla KUULTO -hankerahoituksella
- tapahtumatarjontaa on toteutettu yhtenä päivänä viikossa tammikuusta 2013 alkaen
- kirjastoauto käy joka kylällä kerran kuussa (2 pysähdyspaikkaa / vk)
- aiheet vaihtuvat kuukausittain, teemoina ovat mm. elokuva, musiikki, kädentaidot, varjoteatteri, kirjallisuus, ravinto ja liikunta, valokuvaus, kotiseututyö
- osallistujia marraskuun 2013 loppuun mennessä 949

## MÄÄRÄRAHAT

TP 12	TA 13		TA 14	TS 15	TS 16	TS 17
24	7.000	Toimintatuotot	7.800	8	8	8
- 308	-319.300	Toimintakulut	-328.100	-328	-328	-328
- 284	-312.300	Toimintakate	-320.300	-320	-320	-320

*TOIMIELIN: SIVISTYSLAUTAKUNTA*

**TULOSALUE: KULTTUURITOIMI**

Kuntalaisten henkisen hyvinvoinnin lisääminen kulttuurin keinoin.

Lasten- ja nuortenkulttuurin sekä monipuolisen kulttuuritarjonnan ja tapahtumatuotannon saavutettavuus kaikille kuntalaisille ovat ensisijaisia tavoitteita.

”Vesiteitä kyliin ja kirkolle” kulttuuriympäristöohjelman -päivitys ja Ähtärin kulttuuri-strategian –päivitys. Ähtärin kulttuuri-strategian –päivitys.

Yhteistyö elinkeinoelämän ja matkailun kanssa kulttuurimatkailukohteiden ja -tuotteiden kehittämisessä

Pirkanpohjan taidekeskuksessa järjestettävien näyttelyiden ja kiinteistömenojen avustaminen.

**LAATUTAVOITTEET**

Tuotetaan laadullisesti korkeatasoisia kulttuuritapahtumia ja -palveluja jotka kestävät sekä kansallisen-, että kansainvälisen vertailun.

Mitataan toiminnan

1. Taloudellisuutta (tulosta)
2. Asiakastytyväisyyttä
3. Sisäisten toimintatapojen kehittämistä

**MÄÄRÄRAHAT**

TP 12	TA 13		TA 14	TS 15	TS 16	TS 17
58	66.000	Toimintatuotot	104.000	104	104	104
- 126	-108.800	Toimintakulut	-188.700	-189	-189	-189
- 67	-42.800	Toimintakate	-84.700	-85	-85	-85

TOIMIELIN: SIVISTYSLAUTAKUNTA

TULOSALUE: NUORISOTOIMI

Nuorisoyön tavoitteena on tukea nuorten kasvua ja itsenäistymistä, edistää nuorten aktiivista kansalaisuutta ja nuorten sosiaalista vahvistamista sekä parantaa nuorten kasvu- ja elinoloja.

Nuorisolain mukaan nuorisotyö ja nuorisopolitiikka kuuluvat kunnan tehtäviin.

**Perusnuorisotyö** koostuu Ähtärissä monipuolisesta harrastus- ja leiritoiminnasta tapahtumista ja kulttuurisesta nuorisotyöstä.

**Erityisnuorisotyö ja etsivänuorisotyö** tavoittaa ne nuoret, jotka tarvitsevat yksilöllisempää ohjausta ja tukea. Työpajatoiminta tukee myös tätä tavoitetta.

**Verkkonuorisotyö** tehdään nuorisotiedotuksen kautta. Nuorisotiedotuksen sisältöjä kehitetään palvelemaan vielä paremmin nuoria.

Nuorten vaikuttamismahdollisuuksia tuetaan aloitekanavan ja nuorisovaltuuston kautta.

Toteutetaan vuonna 2012 valmistunutta lasten- ja nuorten hyvinvointisuunnitelmaa.

Nuorten työpajatoimintaa ja etsivää nuorisotyötä Ähtärissä vahvistetaan vastaamaan paremmin nuorten tarpeisiin.

Tuetaan vuosi- ja kohdeavustuksin ähtäriläisiä nuorisojärjestöjä ja -ryhmiä.

Tukea ähtäriläisnuorten tasapainoista kasvua aikuisuuteen.

Mitataan toiminnan

1. Taloudellisuutta (tulosta)
2. Asiakastyytyväisyyttä
3. Sisäisten toimintojen toimivuutta (kehittämistä)
4. Henkilöstön oppimista, uudistumista ja hyvinvointia

## MÄÄRÄRAHAT

TP 12	TA 13		TA 14	TS 15	TS 16	TS 17
21	17.900	Toimintatuotot	8.500	9	9	9
- 168	-168.800	Toimintakulut	-163.800	-164	-164	-164
- 147	-150.900	Toimintakate	-155.300	-155	-155	-155

TOIMIELIN: SIVISTYSLAUTAKUNTA

TULOSALUE: LIIKUNTATOIMI

## TOIMINNAN YLEISKUVAUS

Kaupunki luo yleiset edellytykset liikunnan harrastamiselle järjestämällä ja ylläpitämällä liikuntapaikkoja sekä tukemalla liikuntatoimintaa järjestäviä liikuntajärjestöjä, urheiluseuroja.

Liikunnalla on merkittävä rooli kuntalaisten työkyvyn, hyvinvoinnin ja terveyden ylläpidossa. Liikunta antaa elämyksiä ja iloa ja edistää yhteisöllisyyttä.

## TAVOITTEET

Liikuntastrategia 2013-2020:

Ähtäriläinen sisäistää liikunnan sanoman ja löytää arkeen ja elämäntilanteeseen sopivan tavan edistää terveyttään ja hyvinvointiaan.

Ähtärissä on hyvät liikunnan harrastusmahdollisuudet. Urheiluseurojen liikuntatarjotin on laaja ja monipuolinen; tarjontaa on kaikille ikäluokille.

Urheiluseurojen toimintaa tuetaan, seurat järjestävät vapaaehtoistyöllä ison osan liikunnan palveluista – naisvoimistelu, jalkapallo, jääkiekko, yleisurheilu, hiihto, ampumahiihto, judo, ratsastus, suunnistus, ammunta, tanssi, paini, tikanheitto, uinti, avantouinti, retkeily, autourheilu, golf, tennis, moottorikelkkailu.

Liikunta kuuluu liikuntatoimen lisäksi kunnan kaikkien toimialojen tehtäviin. Kuntalaiset kohtaavat liikuntaharrastuksessaan ja arkiliikkumisessaan kunnan kaikkien toimialojen ratkaisuja.

## MÄÄRÄTAVOITTEET

Mesikämmen kylpylä	2012	2013	2014	2015
- kävijämäärät	34.731	36.000	36.000	36.000

## MÄÄRÄRAHAT

TP 12	TA 13		TA 14	TS 15	TS 16	TS 17
142	142.500	Toimintatuotot	141.500	142	142	142
- 333	-334.200	Toimintakulut	-321.000	-321	-321	-321
- 191	-191.700	Toimintakate	-179.500	-180	-180	-180

*TOIMIELIN:*

*SIVISTYSLAUTAKUNTA*

**TULOSALUE:**

**AMMATILLINEN KOULUTUS**

## TOIMINNAN YLEISKUVAUS

Tulosalueeseen kuuluu Seinäjoen koulutuskuntayhtymä

Ähtärin kaupungin talousarviossa on yhteistoimintakorvaukset oppilaitoksille.

Seinäjoen koulutuskuntayhtymän perussopimus on muuttumassa 1.1.2014 alkaen. Uuden sopimuksen mukaisesti koulutuskuntayhtymä ei enää laskuta kuntaosuuksia omistajakunnilta. Tämä vaikuttaa varattavan määrärahan määrään.

## TAVOITTEET

Ammatillisen koulutuksen ja lukiokoulutuksen opiskelijalla on mahdollisuus rakentaa yksilöllinen opinto-ohjelma muiden oppilaitosten tarjontaa hyväksikäyttäen sekä laajimmillaan kahden tai kolmen tutkinnon suorittamismahdollisuus

## MÄÄRÄRAHAT

TP 12	TA 13		TA 14	TS 15	TS 16	TS 17
		Toimintatuotot				
- 66	-59.600	Toimintakulut				
- 66	-59.600	Toimintakate				

*TOIMIELIN: SIVISTYSLAUTAKUNTA*

**TULOSALUE: AAMUPÄIVÄ- JA ILTAPÄIVÄTOIMINTA**

Koululaisten aamu- ja iltapäivätoiminta järjestetään Otsonkoulun tiloissa ja tarvittaessa kyläkoulujen yhteydessä opetushallituksen suositusten mukaisesti osana kaupungin sivistyspalveluja. Näin voidaan tiloja, henkilöstöä ja oheispalveluja (välipalat, materiaalihankinnat) sovittaa joustavasti yhteen muiden opetustoimen palvelujen kanssa. Toimintaan saadaan valtionosuutta toteutuneiden laskennallisten ohjaustuntimäärien mukaan.

**LAATUTAVOITTEET**

Täyttää opetushallituksen määrittelemät tavoitteet.  
Vastaa vanhempien odotuksiin (arviointikysely vuosittain).

**MÄÄRÄTAVOITTEET**

Yhteensä n. 40 paikkaa, johon kuuluvat 1.-2. vuosiluokkien oppilaat sekä kaikkien vuosiluokkien erityistä tukea tarvitsevat oppilaat.

**TALOUDELLISUUSTAVOITTEET**

Toiminnan kustannukset eivät ylitä valtakunnallista keskiarvoa.

**MÄÄRÄRAHAT**

TP 12	TA 13		TA 14	TS 15	TS 16	TS 17
22	25.000	Toimintatuotot	22.000	22	22	22
- 87	-108.300	Toimintakulut	-82.600	-83	-83	-83
- 64	-83.300	Toimintakate	-60.600	-61	-61	-61

*TOIMIELIN:* *SIVISTYSLAUTAKUNTA*

**TULOSALUE: VARHAISKASVATUS**

Tulosalueeseen kuuluvat seuraavat yksiköt:

1. Päiväkodit
2. Perhepäivähoito
3. Ryhmäperhepäivähoito
4. Lasten kotihoidontuki

#### TOIMINNAN YLEISKUVAUS

Varhaiskasvatuksen palveluina tarjotaan kaikille päivähoitoiässä oleville lapsille hoitopaikka päiväkodissa, perhepäivähoitona hoitajan kotona tai ryhmäperhepäiväkodissa. Kotihoidon tuki on vaihtoehto kunnalliselle päivähoidolle. Lasten kotihoidontuen tarkoituksena on antaa alle 3- vuotiaiden lasten vanhemmille mahdollisuus taloudellisen tuen turvin hoitaa lasta kotona tai yksityisessä päivähoidossa.

Otsokoulun tiloissa toimiva Ollinkulman päiväkotit sekä Vilikkilän päiväkotit vastaa esiopetuksesta sekä esiopetusikäisten päivähoidosta. Kyläkouluilla esiopetus jatkuu tarpeen mukaan.

Vuoropäivähoidosta vastaa ryhmäperhepäiväpäiväkotit Sinikello. Varahoitoyksikkönä toimii ryhmäperhepäiväkotit Rentukka. Avointa päiväkotitoimintaa pyritään järjestämään mahdollisuuksien mukaan.

Erityispäivähoidon (erityislastentarhanopettajan) palvelu on käytettävissä omana toimintana.

#### TAVOITTEET

Hoitopaikka järjestetään oikein kohdennettuna kysynnän ja tarpeen mukaisesti. Hoidossa oleville lapsille tarjotaan laadukasta varhaiskasvatusta.

Jokaiselle päivähoidossa olevalle lapselle tehdään yhteistyössä vanhempien kanssavarhaiskasvatussuunnitelma.

#### MÄÄRÄRAHAT

TP 12	TA 13		TA 14	TS 15	TS 16	TS 17
248	248.000	Toimintatuotot	255.100	255	255	255
- 1.980	-2.176.400	Toimintakulut	-2.118.700	-2.079	-2.079	-2.079
- 1.732	-1.928.400	Toimintakate	-1.863.600	-1.824	-1.824	-1.824

*TOIMIELIN:* *SIVISTYSLAUTAKUNTA*

**TULOSALUE:** **JOUKKOLIIKENNE**

Tulosalueeseen kuuluvat kustannuspaikat:

- kaupungin ostama liikenne

Kaupungin ostama joukkoliikenne lv:nna 2013-2014, ajetaan koulupäivisin:

- klo 07:10 Lehtimäki - Ähtäri
- klo 08:00 Killinkoski - Ähtäri
- klo 13:00 Ähtäri - Killinkoski
- klo 15:00 Ähtäri - Killinkoski
- klo 15:00 Ähtäri - Kukkeenk. - Inhanteht. – Myllymäki /
- klo 15:00 Ähtäri - Ähtärinranta
- klo 16.10 Ähtäri - Myllymäki / Rämälä / tarv. Vehulle

#### MÄÄRÄRAHAT

TP 12	TA 13		TA 14	TS 15	TS 16	TS 17
		Toimintatuotot				
- 59	-83.100	Toimintakulut	-112.800	-113	-113	-113
- 59	-83.100	Toimintakate	-112.800	-113	-113	-113



*TOIMIELIN:                   TEKNINEN LAUTAKUNTA*

**TULOSALUE:               TEKNINEN HALLINTO**

## TOIMINNAN YLEISKUVAUS

Teknisen hallinnon vastuualue käsittää luottamushenkilöhallinnon (tekninen lautakunta) ja toimistopalvelut.

Tehtävinä on huolehtia teknisessä lautakunnassa käsiteltävien asioiden valmistelusta, päätösten täytäntöön panosta sekä tiedottamisesta. Tehtäviin kuuluu myös teknisen toimen arkistotoimen hoito ja kirjaaminen, postitus yms. toimistotyöt.

Teknisen hallinnon vastuualueeseen kuulunut asuntotoimi siirretään tilapalvelun tulosityksiköksi. Talouden tasapainottamistyöryhmän esityksen mukaisesti tekninen toimi hakee synergiaetua yhteisestä johtajasta tekniselle toimelle ja Ähtärin Energia ja Vesi Oy:lle. Myös lähivuosien eläkkeelle jäämiset on huomioitu teknisen osaston palvelurakenteessa.

Metsä-, maa- ja vesialueet käsittävät kaupungin omistamien metsien hoidon ja metsän myyntitulot sekä maa- ja vesialueiden vuokrauksen.

Asuntotoimi siirretään tilapalvelulle.

## LAATUTAVOITTEET

Lautakuntakäsittelyä edellyttävät asiat saatetaan käsittelyyn kuuden viikon kuluessa ja viranhaltijapäätöstä edellyttävät asiat kahden viikon kuluessa niiden vireille tulosta.

## MÄÄRÄRAHAT

TP 12	TA 13		TA 14	TS 15	TS 16	TS 17
496	276.100	Toimintatuotot	474.000	520	520	520
- 346	-292.300	Toimintakulut	-257.100	-257	-257	-257
149	-16.200	Toimintakate	216.900	263	263	263

**TULOSALUE: RAKENTAMIS- JA TEKNISET PALVELUT**

## TOIMINNAN YLEISKUVAUS

Rakentamis- ja teknisten palvelujen vastuualue käsittää kaavateiden ylläpidon, traktoripalvelut ja varikkotoiminnan, puistojen, uimarantojen sekä muiden yleisten alueiden hoidon.

Varikon toimialaa ovat kaupungin eri sektoreita koskevat huolto- ja korjaustoimet, erilaiset metallityöt sekä varastotoimintojen hoito.

Kaavateiden talvi- ja kesäkunnossapito on ulkoistettu.

## LAATUTAVOITTEET

Jalkakäytävien ja kevyenliikenteen väylien sekä suojateiden talvikunnossapito hoidetaan niin, että liikkuminen niillä on turvallista.

Puistojen, uimarantojen venesatamien sekä muiden yleisten alueiden hoito ja ylläpito siten, että ne tarjoavat viihtyisät ja virikkeitä tarjoavat puitteet asumiseen ja vapaa-aikaan.

## MÄÄRÄTAVOITTEET

	TP 12	TA 13	TA 14	TS 15	TS 16	TS 17
Rakennuskaavateitä yht.	46695	46695	46695	46695	46695	46695
Päällysteaste 60,2 %	59,9 %	61,42 %	61,42	61,42	61,42	61,42
Kev.liikenteen väylät	12800	12800	12800	12800	12800	12800
Päällysteaste 74 %	78 %	78 %	78	78	78	78
Puistoja:						
-hoitoluokka AI	0 ha	0 ha	0	0	0	0
-hoitoluokka AII	17,8 ha	17,8 ha	17,8	17,8	17,8	17,8
-hoitoluokka AIII	6,2 ha	6,2 ha	6,2	6,2	6,2	6,2
Leikkipaikkoja	9 kpl	9 kpl	9	9	9	9
Kaavat ja kevyenl. väylät hoitokust. €/m	2,47	2,36	2,36	2,36	2,36	2,36
Puistojen hoitokust. €/m <sup>2</sup>	0,12	0,10	0,1	0,1	0,1	0,1

## TALOUDELLISUUSTAVOITTEET

### MÄÄRÄRAHAT

TP 12	TA 13		TA 14	TS 15	TS 16	TS 17
146	141.000	Toimintatuotot	144.800	145	145	145
- 487	-451.500	Toimintakulut	-461.600	-462	-462	-462
- 341	-310.500	Toimintakate	-316.800	-317	-317	-317

TOIMIELIN:                      *TEKNINEN LAUTAKUNTA*

**TULOSALUE:                      MAANKÄYTTÖPALVELUT**

## TOIMINNAN YLEISKUVAUS

Maankäyttöpalvelujen vastuualue käsittää kaavoituksen ja kaavoitusta tukevan mittaustoimen. Mittaustoimeen kuuluu edelleen keskustan kaava-alueen pohjakartan ylläpito sekä lohkomistoimitusten valmistelu.

Kaavoitus luo edellytykset asuinympäristön ja elinkeinojen kehittymiselle sekä ohjaa yhdyskuntarakentamista siten, että saadaan aikaan tarkoituksen mukainen, omaleimainen ja viihtyisä elinympäristö.

Merkittävin maankäytön suunnittelun hanke on osayleiskaavan laajentaminen Moksun alueelle. Samanaikaisesti Moksun alueella on meneillään matkailua palvelevia kaavamuutoksia.

## LAATUTAVOITTEET

Tavoitteena on jokaisen kaavahankkeen yhteydessä:

- turvata jokaisen kuntalaisen osallistumismahdollisuus asioiden valmisteluun
- varmistaa suunnittelun laatu ja asiantuntemuksen monipuolisuus
- huolehtia avoimesta tiedottamisesta käsiteltävinä olevissa asioissa

## MÄÄRÄTAVOITTEET

	TP 12	TA 13	TA 14	TS 15	TA 16	TA 17
Valt. hyv. uudet kaavat		3 kpl	2 kpl			
Valt. hyv. muutetut kaav Uutta pohjakarttaa		1850 ha	50 ha			

## TALOUDELLISUUSTAVOITTEET

### MÄÄRÄRAHAT

TP 12	TA 13		TA 14	TS 15	TS 16	TS 17
2	3.000	Toimintatuotot	3.000	3	3	3
- 191	-167.300	Toimintakulut	-102.800	-103	-103	-103
- 189	-164.300	Toimintakate	-99.800	-100	-100	-100

TOIMIELIN:                   TEKNINEN LAUTAKUNTA

TULOSALUE:                TILAPALVELU

## TOIMINNAN YLEISKUVAUS

Tilapalvelu luo edellytykset muille toiminnoille ylläpitämällä ja kehittämällä toimitiloja ja asuinkiinteistöjä sekä hoitamalla kiinteää omaisuutta siten, että kiinteistöjen arvo säilyy.

## LAATUTAVOITTEET

Tilapalvelun ammattitaitoisen henkilöstön tavoitteena on hoitaa kiinteistöjä niin, että ne olisivat henkilöstölle / asiakkaille terveellisiä ja turvallisia käyttää ja että asiakastyytyväisyys näiltä osin täytyisi.

## MÄÄRÄTAVOITTEET

	TP 12	TA 13	TA 14	TS 15	TS 16	TS 17
Asuinrakennukset						
määrä kpl	21	23	18	18	18	18
tilavuus	25380	26375	22963	22963	22963	22963
Hoitoalan rakennukset						
määrä kpl	14	14	14	14	14	14
tilavuus	9376	9376	9376	9376	9376	9376
Tsto ja hallintorakennukset						
määrä kpl	1	1	1	1	1	1
tilavuus	8991	8991	8991	8991	8991	8991
Kokoontumisrakennukset						
määrä kpl	10	10	10	10	10	10
tilavuus	27203	29798	29798	29798	29798	29798
Opetusrakennukset						
määrä kpl	8	8	8	8	8	8
tilavuus	59643	59643	59643	59643	59643	59643
Teollisuusrakennukset						
määrä kpl	6	6	6	6	6	6
tilavuus	22898	22898	22898	22898	22898	22898
Varastorakennukset						
määrä kpl	0	0	0	0	0	0
tilavuus	0	0	0	0	0	0
Muut rakennukset						
määrä kpl	21	21	21	21	21	21
tilavuus	24349	25725	24349	24349	24349	24349
<b>Yhteensä</b>	<b>177840</b>	<b>182806</b>	<b>178018</b>	<b>178018</b>	<b>178018</b>	<b>178018</b>

## TALOUDELLISUUSTAVOITTEET

	TP 12	TA 13	TA 14	TS 15	TS 16	TS 17
Rakennusten kunnossa pitomenot €/m <sup>3</sup>	5,92	7,70	7,68	7,68	7,68	7,68

## KIINTEISTÖKAUPAT JA MUUTOKSET

Asuinrakennuksista myytiin Okt Inhantehtaat helmikuussa 2013.

Kaupungin suoraan omistamat vuokratalo Ruukinpiha ja Koulutien rivitalot myytiin kaupungin konserniyhtiölle – Ouluvesi Oy:lle - v.2012.

Myynnissä on edelleen Meijerin kiinteistö ja Huikurin ent. koulukiinteistö. Asunto-osakkeiden myynnistä päätetään tapauskohtaisesti.

Vuonna 2012 ostettiin Ouluvesi Oy:ltä kiinteistö Mielenterveyskuntoutujien vuokrataloksi, joka kiinteistö peruskorjattiin ARA:n avustamana. Ähtäri –halliin tehtiin laajennus keväällä 2013.

## KEHITTÄMINEN

Tilapalvelun kiinteistönhoitoa kehitetään mm. automaatiota parantamalla ja keskittämällä. Synergiaetua kaupungin omien ja konserniyhtiöiden Ähtäri Vuokratalot Oy ja Ouluvesi Oy - kiinteistöjen hoitoon haetaan uusilla virkajärjestelyillä. Teknisen hallinnon vastuualueeseen kuulunut asuntotoimi siirretään Tilapalvelun tulosityksiköksi.

Suunnitelmakauden aikana siirrytään lähes kokonaan kevyen polttoöljyn käytöstä kaukolämmön, kotimaisen kiinteän polttoaineen tai aurinkolämmön (maa-, ilma-, vesilämpö) käyttöön. Viimeisimpänä Ähtäri -hallin laajennus lämpiää maalämmöllä ja Ähtäri –hallin vanhan osan lämmitys on suunnitteilla muutettavaksi maalämmölle.

## MÄÄRÄRAHAT

TP 12	TA 13		TA 14	TS 15	TS 16	TS 17
1.460	1.015.900	Toimintatuotot	1.145.700	1.146	1.146	1.146
- 2.513	-2.424.200	Toimintakulut	-2.513.000	-2.483	-2.483	-2.483
- 1.053	-1.408.300	Toimintakate	-1.367.300	-1.337	-1.337	-1.337

TOIMIELIN:                   TEKNINEN LAUTAKUNTA

TULOSALUE:                YMPÄRISTÖPALVELUT

## TOIMINNAN YLEISKUVAUS

Ympäristöpalvelujen vastuualueeseen kuuluvat rakennusvalvonta ja ympäristönsuojelu.

Rakennusvalvonta pyrkii toiminnallaan ohjaamaan kunnan rakennustoimintaa niin, että luotaisiin kuntalaisille mahdollisimman viihtyisä, turvallinen, terveellinen ja tarkoituksenmukainen asuinympäristö.

Ympäristönsuojelun tehtävänä on edistää kestävä kehityksen huomioimista kaikissa toiminnoissa kaupungin alueella, säilyttää ympäristö viihtyisänä ja edesauttaa ympäristön kunnostushankkeiden toteutumista.

## LAATUTAVOITTEET

Lautakunnan käsittelyä edellyttävät asiat saatetaan käsittelyyn kuuden viikon kuluessa ja viranhaltijapäätöstä edellyttävät asiat kahden viikon kuluessa niiden vireille tulosta.

## RAKENNUSVALVONTA JA YMPÄRISTÖNSUOJELU

### MÄÄRÄTAVOITTEET

	TP 12	TA 13	TA 14	TS 15	TS 16	TS 17
Myönnetyt rakennusluvut	164	110	110	110	110	110
Ilmoitus- ja toimenpideluvat	73	70	70	70	70	70
Valmistuneet rakennukset	127	100	100	100	100	100
Katselmukset	420	410	410	410	410	410
Maa-ainesvalvonnat	17	17	17	17	17	17
Ympäristöluvut	1	4	4	4	4	4
Vesitutkimukset	30	30	30	30	30	30
Ympäristötarkastukset	100	100	100	100	100	100
Ympäristölupavalvonta	20	20	20	20	20	20

## TALOUDELLISUUSTAVOITTEET

### MÄÄRÄRAHAT

TP 12	TA 13		TA 14	TS 15	TS 16	TS 17
75	63.700	Toimintatuotot	80.300	80	80	80
- 116	-131.300	Toimintakulut	-137.200	-137	-137	-137
- 42	-67.600	Toimintakate	56.900	-57	-57	-57

*TOIMIELIN:                   TEKNINEN LAUTAKUNTA*

**TULOSALUE:               PALO- JA PELASTUSTOIMI**

**TOIMINNAN YLEISKUVAUS**

Pelastustoimi on liittynyt 01.10.2004 Etelä- Pohjanmaan pelastuslaitokseen.  
Pelastustoimen järjestämisestä vastaa Seinäjoen kaupunki

**MÄÄRÄRAHAT**

TP 12	TA 13		TA 14	TS 15	TS 16	TS 17
		Toimintatuotot				
- 545	-539.500	Toimintakulut	-544.600	-545	-545	-545
- 545	-539.500	Toimintakate	-544.600	-545	-545	-545



*TOIMIELIN:                      TEKNINEN LAUTAKUNTA*

**TULOSALUE:                      RUOKAPALVELUT**

Tulosalueeseen kuuluvat:

- aluekeittiö
- kyläkoulut/keittiöt

#### TOIMINNAN YLEISKUVAUS

Vuoden 2000 alusta alkaen on sivistyslautakunnan alaisuuteen tullut Ähtärin sairaalassa toimiva keittiö, jonka toiminta on vakiinnutettu Ähtärin kaupungin toiminnaksi vuoden 2005 alusta lukien.

1.8.2010 lukien siirryttiin yhteen valmistuskeittiöön, aluekeittiöön.

Kyläkoulujen keittiöt jatkavat omina tulosityksikköinä. Peränteen koulu lakkautettiin 1.8.2012 alkaen.

Heinäkuun 2010 loppuun saakka sivistyslautakunta hallinnoi ruokapalveluita ja 1.8.2010 lukien tekninen lautakunta.

Ruokapalvelujen vastuualueeseen kuuluvat 1.8.2010 alkaen aluekeittiö, Otson koulun pieni ja iso jakelukeittiö, yläaste/lukion jakelukeittiö, 2 kyläkoulujen keittiötä sekä Vilikkilän päiväkodin jakelukeittiö. Aluekeittiö toimittaa ruoka- palveluja kaupungin eri toimipisteisiin, Ähtärin sairaalan ja terveyskeskuksen vuodeosastoille sekä henkilöstölle. Aluekeittiö toimii vuoden jokaisena päivänä.

#### LAATUTAVOITTEET

Ruokapalveluiden tavoitteena on tarjota eri asiakasryhmille ravitsemuksellisesti laadukasta ruokaa taloudellisuusnäkökulmat huomioon ottaen.

#### MÄÄRÄTAVOITTEET/ALUEKEITTIÖ

Tot.

Suoritteiden määrä 2010	203 176
Suoritteiden määrä 2011	251 841
Suoritteiden määrä 2012	259 562
Suoritteiden määrä 2013	250 000
Suoritteiden määrä 2014	300 000*

\*Suoritteiden kertoimet ja toiminnot tarkistettiin vuoden 2013 alusta. Vuoden 2014 suoritteiden määrä on arvioitu uusien kertoimien ja toimintojen mukaan.

#### TALOUDELLISUUSTAVOITTEET

Ruokapalvelut tarjoavat aterioita kustannustehokkaasti. Elintarvikehankinnoissa käytetään Etelä-Pohjanmaan Sairaanhoidopiirin kuntayhtymän hankintarengasta. Muut hankinnat kilpailutetaan.

Kaikissa hankinnoissa edellytetään huomioitavaksi hankintalain mahdollistavat laadulliset ja ympäristövaikutuksiin liittyvät kriteerit. Ähtärin kaupunki edellyttää, että hankinnoissa otetaan huomioon myös lähiruoan tarjonta.

## MÄÄRÄRAHAT

TP 12	TA 13		TA 14	TS 15	TS 16	TS 17
1249	1.240.800	Toimintatuotot	1.263.700	1.264	1.264	1.264
- 1175	-1.240.800	Toimintakulut	-1.263.700	-1.264	-1.264	-1.264
74		Toimintakate	0	0	0	0

**TULOSLASKELMA (1000 €)**

<b>TULOSLASKELMA (1000 €)</b>	TP 12	TA 13	TA 14	TS 15	TS 16	TS 17
<b>TOIMINTATUOTOT</b>						
Myyntituotot	2.472	2.420	2.391	2.391	2.391	2.391
Maksutuotot	1.675	1.743	1.981	2.089	2.089	2.089
Tuet ja avustukset	615	390	578	579	567	567
Muut toimintatuotot	1.587	921	1.271	1.317	1.317	1.317
<b>TOIMINTATUOTOT</b>	<b>6.349</b>	<b>5.474</b>	<b>6.221</b>	<b>6.376</b>	<b>6.364</b>	<b>6.364</b>
<b>TOIMINTAKULUT</b>						
Henkilöstökulut	-14.486	-14.573	-15.373	-15.672	-15.539	-15.529
Palvelujen ostot	-21.840	-21.919	-21.851	-21.452	-21.452	-21.448
Aineet, tarvikkeet ja tavarat	-1.985	-1.916	-2.023	-2.023	-2.023	-2.023
Avustukset	-1.749	-1.689	-1.784	-1.784	-1.784	-1.784
Muut toimintakulut	-617	-538	-616	-615	-616	-615
<b>TOIMINTAKULUT</b>	<b>-40.678</b>	<b>-40.634</b>	<b>-41.646</b>	<b>-41.545</b>	<b>-41.413</b>	<b>-41.398</b>
<b>TOIMINTAKATE</b>	<b>-34.328</b>	<b>-35.160</b>	<b>-35.484</b>	<b>-35.228</b>	<b>-35.108</b>	<b>-35.093</b>
Verotulot	18.851	19.880	20.242	20.242	20.242	20.242
Valtionosuudet	16.075	16.260	16.621	16.621	16.621	16.621
Rahoitustuotot ja -kulut						
Korkotuotot	86	70	71	71	71	71
Muut rahoitustuotot	282	278	245	245	245	245
Korkokulut	-367	-310	-390	-390	-390	-390
Muut rahoituskulut						
Rahoitustuotot ja -kulut	2	38	-75	-75	-75	-75
<b>VUOSIKATE</b>	<b>599</b>	<b>1.018</b>	<b>1.364</b>	<b>1.620</b>	<b>1.740</b>	<b>1.755</b>
Poistot ja arvonalentumiset						
Suunnitelman mukaiset poistot	-1.036	-960	-1.059	-1.059	-1.059	-1.059
Poistot ja arvonalentumiset	-1.036	-960	-1.059	-1.059	-1.059	-1.059
<b>TILIKAUDEN TULOS</b>	<b>-437</b>	<b>58</b>	<b>306</b>	<b>562</b>	<b>682</b>	<b>697</b>
<b>TILIKAUDEN YLI-/ALIJÄÄMÄ</b>	<b>-437</b>	<b>58</b>	<b>306</b>	<b>562</b>	<b>682</b>	<b>697</b>

## RAHOITUSLASKELMA

<b>RAHOITUSLASKELMA</b>	TP 12	TA 13	TA 14	TS 15	TS 16	TS 17
Toiminnan rahavirta						
Vuosikate	599	1.018	1.634	1.620	1.740	1.755
Satunnaiset erät						
Tulorahoituksen korjauserät	-792		-254	-300	-300	-300
Investointien rahavirta						
Investointimenot	-1.711	-2.522	-1.762	-1.633	-1.938	-2.790
Rahoitusosuudet investointimenoihin	322	130				
Pysyvien vastaavien hyödykkeiden luovutustulot	957	150	304	350	350	350
<b>Toiminnan ja investointien rahavirta</b>	<b>-625</b>	<b>-1.224</b>	<b>-348</b>	<b>-37</b>	<b>-148</b>	<b>-985</b>
<b>Rahoituksen rahavirta</b>						
Antolainauksen muutokset						
Antolainasaamisten lisäykset	-11					
Antolainasaamisten vähennykset	178	208	244	244	244	244
Lainakannan muutokset						
Pitkäaikaisten lain.lisäys		1.016	104			741
Pitkäaikaisten lain.vähenn.	-1			-281	-96	
Lyhytaik.lainojen muutos	200					
Oman pääoman muutokset						
Muut maksuvalmiuden muutokset	-245					
<b>Rahoituksen rahavirta</b>	<b>122</b>	<b>1.224</b>	<b>348</b>	<b>37</b>	<b>148</b>	<b>985</b>
Lainakanta 31.12	13,4	14,4	14,5	14,2	14,1	14,9
Investointien tulorahoitus %	43,1	42,5	74,0	95,5	86,7	60,7
Kassavarat 31.12.	1.228	1.228	1.228	1.228	1.228	1.228

**ÄHTÄRIN KAUPUNKI (1000 €)****INVESTOINNIT 2014 - 2018**

<b>Vuosi</b>	<b>2014</b>	<b>2015</b>	<b>2016</b>	<b>2017</b>	<b>2018</b>
Kiinteä omaisuus	30	30	30	30	30
Autom.sammutusjärjestelmä	100				
Mesikämmenen hissien uusim.	35				
Vilikkilän päiväkot		20			
Eläinlääkäritalo		10			
Otsonkoulu, piha-alue					
Otsonkoulu, peruskorj	110	100	100		
Myllymäen koulu		24	34		
Yläaste-lukion perusparannus	30	80			
Ähtärihallin laajennus/pp	300	70	300		
Mustikkavuoren sauna		10			
Kaijan rivitalot		15			
Inhankosken koulun kunnostus		40	38		
Meijerikiinteistö	10				
Paloasema	30	28			
Myllymäen rivitalo		25			
Ammattikoulun asunto	40	40	40	40	40
Mustikkavuoren huoltorakennus	20				
Liikuntahalli			100	2.500	
Kylpylä		100	100		4.000
Varasto		180			
Teollisuushalli	30				
Halkoniemen kaava-alue	780		600		
Kevyenliik. väylä Riihimäenalueelle			220		
Koppelokuja		30			
Meijeritien klv. suunn.	10	54	44		
Kaavateiden peruskorjausta		30	100	100	100
Kalliotie		48			
Halkoniemen tiestö		230			
Mestarintie/Yrittäjätie	40				
Riihimäen alueen SOP>Ab		26			
Leppävuoren korj.Ab		16			
Moksuntien Ab plv 0-1000			39		
Tapanintie korj. Ab		10			
Rakennettujen katujen					

SOP>Ab	15	15	15	15	15
Moksun loma-as.teiden pääll.		35			
Peltosentie, Kinkerikuja, Talaskuja, Lautakuja			11		
Katuvalaistus/Kalliotie			11		
Katuvalaistus/Kantalan tiestö			23		
Halkoniemen tiestö		170			
Katuvalaistuksen uusiminen		90	70	70	
Hankolantien jatko-osa- kirkko, Pohjantie			30		
Vallitie, Tapiontie, Tapionrinne, Tuomitie	30				
Pöyhösentien et.osa: Riihitie- Varstakuja, Salmentie					10
Liikenneympäristö	10	10	10	10	10
Puistot	10	10	10	10	10
Hömmön asuntoal. uusi leikkipuisto		47			
Venelaituri 18 p, laskuluiska	36				
Kiinteistöjen pihat			13	15	
Monitoimikenttä					
Moksun pururata	11				
Traktorin uusiminen	50				
Otson koulun kalusto	10				
Lukion ATK	15				
Amfiteatteri	10	40			
<b>YHTEENSÄ</b>	<b>1.762</b>	<b>1.633</b>	<b>1.938</b>	<b>2.790</b>	<b>4.215</b>

## VÄESTÖJAKAUTUMA IKÄLUOKITTAIN

	31.12.1998 Yht.henk	%	30.06.2012 Yht.henk.	%
0 - 6 vuotiaat	549	7,4	412	6,4
7 - 14	846	11,4	545	8,5
15 - 24	910	12,3	716	11,2
25 - 64	3755	50,8	3177	49,7
65 - 74	733	9,9	799	12,5
75 -	600	8,1	744	11,6
<b>YHTEENSÄ</b>	<b>7393</b>	<b>100,0</b>	<b>6393</b>	<b>100,0</b>

## HENKILÖSTÖSUUNNITELMA V. 2013-2018

Virka- ja toiminimike	Lukumäärä		Muutokset				
	2012	2013	2014	2015	2016	2017	2018
<b>Kaupunginhallitus</b>							
- kaupunginjohtaja	1	1					
<b>HALLINTO- JA TALOUSOSASTO</b>							
<b>Hallintotoimi</b>							
- kaupunginsihteeri	1	1					
- hallintosihteeri	0,5	0					
- toimistosihteeri	2	2					
- arkistosihteeri	1	1					
<b>Elinkeinokeskus</b>							
- elinkeinotoimenjohtaja	1	1					
- matkailusihteeri	1	1					
- maataloussihteeri	1	0					
<b>Talustoimi</b>							
- kaupunginkamreeri	1	1					
- pääkirjanpitäjä	1	1					
- palkkasihteeri	2	2					
- toimistosihteeri	1	2	-1				
- ATK-päällikkö	1	1					
- laskentasihteeri	0,5	0,5					
- työsuojelupäällikkö	0,4	0,4					
- hallintosihteeri		1					
<b>Yhteensä</b>	<b>14,4</b>	<b>15,9</b>	<b>-1</b>	<b>0</b>	<b>0</b>	<b>0</b>	<b>0</b>
<b>PERUSTURVATOIMI</b>							
<b>Hallinto</b>							
Perusturvatoimisto							
- perusturvajohtaja	1	1					
- vahtimestari	1	1					
- sosiaalityönsihteeri	1,6	1					
- työsuunnittelija	1	1					
<b>Hallinto yhteensä</b>	<b>4,6</b>	<b>4</b>	<b>0</b>	<b>0</b>	<b>0</b>	<b>0</b>	<b>0</b>
<b>Sosiaalityö</b>							
- sosiaalityön päällikkö	1	1					
- sosiaalityöntekijä	2	2					
- sosiaalihoaja	1	1					
- perheohjaaja	1,7	1,7	0,3				
<b>Sosiaalityö yhteensä</b>	<b>5,7</b>	<b>5,7</b>	<b>0,3</b>				
<b>Vanhuspalvelut</b>							
<b>Hallinto</b>							
- vanhuspalvelujohtaja	1	1					
- palveluvastaava/asumispalvelut	0	1					



- palveluvastaava/kotihoito	1	1					
- toimistosihiteeri	1		1				
<b>Hallinto yhteensä</b>	<b>3</b>	<b>3</b>	<b>1</b>	<b>0</b>	<b>0</b>	<b>0</b>	<b>0</b>
<b>Kertun kammari</b>							
- osastonhoitaja							
- sairaanhoitaja	1	1					
- kodin-, perus-, lähihoitaja	10	10					
- laitoshuoltaja	1	1					
<b>Kertun kammari yhteensä</b>	<b>12</b>	<b>12</b>	<b>0</b>	<b>0</b>	<b>0</b>	<b>0</b>	<b>0</b>
<b>Toivontupa</b>							
- vastaava sairaanhoitaja	1	1					
- perus-, lähihoitaja	8	8					
<b>Toivontupa yhteensä</b>	<b>9</b>	<b>9</b>	<b>0</b>	<b>0</b>	<b>0</b>	<b>0</b>	<b>0</b>
<b>Rauhankoti</b>							
- sairaanhoitaja	1	1					
- lähihoitaja	7	7		1			
- laitoshuoltaja	1	1		-1			
<b>Rauhankoti yhteensä</b>	<b>9</b>	<b>9</b>	<b>0</b>	<b>0</b>	<b>0</b>	<b>0</b>	<b>0</b>
<b>Kotihoito</b>							
- kotisairaanhoitaja	4	4	1				
- kodin-, lähihoitaja	29	29	2	1			
- vanhustyöntekijä	1	1		-1			
<b>Yhteensä</b>	<b>34</b>	<b>34</b>	<b>3</b>	<b>0</b>	<b>0</b>	<b>0</b>	<b>0</b>
<b>Kuntouttava mielenterveystyö</b>							
- avopalvelutoiminnan ohjaaja	1	1	-1				
- mielenterveyshoitaja	1	1	-1				
<b>Kuntouttava mielenterveystyö yhteensä</b>	<b>2</b>	<b>2</b>	<b>-2</b>	<b>0</b>	<b>0</b>	<b>0</b>	<b>0</b>
<b>Kotihoito yhteensä</b>	<b>34</b>	<b>36</b>	<b>-2</b>	<b>0</b>	<b>0</b>	<b>0</b>	<b>0</b>
Kuntoutusohjaaja		0,5					
<b>Vanhuspalvelut yhteensä</b>	<b>67</b>	<b>69,5</b>	<b>2</b>	<b>0</b>	<b>0</b>	<b>0</b>	<b>0</b>
<b>Kehitysvammopalvelut</b>							
- kehitysvammat. palveluvastaava	1	1					
<b>Asumisyksikkö Raikula</b>							
- palveluyksikön esimies			1				
- ohjaaja			10				
- sosiaali-ohjaaja			1				
- kotiavustaja/laitoshuoltaja			1				
Toiminta 1.9.2014 alkaen							
<b>Asuntola Punatulkku</b>							
- lähihoitaja	2,8	2,8					
<b>Asumispalvelut yhteensä</b>	<b>2,8</b>	<b>2,8</b>	<b>13</b>	<b>0</b>	<b>0</b>	<b>0</b>	<b>0</b>
<b>Työ- ja päivätoiminta</b>							
<b>Toimintakeskus</b>							
- ohjaaja	2	2	2				
- vammaisavustaja	2	2	-2				

- keittiö/siivoustyöntekijä		0,8					
<b>Toimintakeskus yhteensä</b>	<b>4</b>	<b>4,8</b>	<b>0</b>	<b>0</b>	<b>0</b>	<b>0</b>	<b>0</b>
<b>YHTEENSÄ</b>	<b>87,1</b>	<b>87,8</b>	<b>15,3</b>				
<b>SIVISTYSTOIMI</b>							
<b>Sivistysosasto</b>							
- sivistystoimen johtaja	1	1					
- hallintosihteeri	1	0					
- vahtimestari, yhteinen	1	1					
- kuraattori	1	1					
<b>Siv. osasto, hallinto yhteensä</b>	<b>4</b>	<b>3</b>	<b>0</b>	<b>0</b>	<b>0</b>	<b>0</b>	<b>0</b>
<b>Koululaitos</b>							
Kaikki muutokset 1.8. alkaen koululaitoksessa							
<b>Perusopetus</b>							
- rehtori	1	1,6					
- esiopetus, tuntiopettaja	1	1					
- luokanopettaja	21	19					
- erityisopettaja	2	3					
- erityisluokanopettaja	3	3					
- lehtori	18	17					
- opinto-ohjaaja		1					
- yht. englannin kielen lehtori	1	1					
- päät. tuntiopettaja / ya	1	1					
- päät. tuntiopettaja / aa	1	4					
- erityisop. / valmistava opetus	1	0					
- koulusihteeri	1,6	1,6	-0,1				
- oppilasohjaaja / kyläkoulut	1,5	1,5					
- oppilasohjaaja / Otsonkoulu	4,7	3,7					
- oppilasohjaaja / yhteiskoulu	3,3	3,3					
- kuraattori	1	1					
<b>Perusopetus yhteensä</b>	<b>62,1</b>	<b>62,7</b>	<b>-0,1</b>	<b>0</b>	<b>0</b>	<b>0</b>	<b>0</b>
<b>Vammaisopetus</b>							
- erityisluokanopettaja	1	1					
- erityisopetus	1	0					
- oppilasohjaaja / eha-lk	3,8	2,9					
- oppilasohjaaja / Inhankoski	0,7	0					
<b>Vammaisopetus yhteensä</b>	<b>6,5</b>	<b>3,9</b>	<b>0</b>	<b>0</b>	<b>0</b>	<b>0</b>	<b>0</b>
<b>Lukio</b>							
- rehtori	1	0,4					
- lehtori	7	8	-1			-1	
- koulusihteeri	0,4	0,4					
- tuntiopettaja	1	1					
<b>Lukio yhteensä</b>	<b>9,4</b>	<b>9,8</b>	<b>-1</b>	<b>0</b>	<b>0</b>	<b>-1</b>	<b>0</b>
<b>Kirjasto</b>							
- kirjastotoimen johtaja	1	1					

- kirjastosihteeri	3	3					
- kirjastovirkailija	1	1					
<b>Kirjasto yhteensä</b>	<b>5</b>	<b>5</b>	<b>0</b>	<b>0</b>	<b>0</b>	<b>0</b>	<b>0</b>
<b>Vapaa-aikatoimi</b>							
- vapaa-aikatoimen päällikkö					1		
<b>Liikuntatoimi</b>							
- liikuntatoimen johtaja	1	1			-1		
- liikunta-alueiden hoitaja	1	1					
- uimahallin valvoja	2	2					
<b>Liikuntatoimi yhteensä</b>	<b>4</b>	<b>4</b>	<b>0</b>	<b>0</b>	<b>-1</b>	<b>0</b>	<b>0</b>
<b>Kulttuuri- / nuorisotoimi</b>							
- nuoriso- ja kulttuuritoimenjohtaja	1	1			-1		
- nuoriso-ohjaaja	1	1					
- erityisnuorisotyöntekijä	1	1					
<b>Kulttuuri- ja nuorisotoimi yhteensä</b>	<b>3</b>	<b>3</b>	<b>0</b>	<b>0</b>	<b>-1</b>	<b>0</b>	<b>0</b>
<b>Aamu- ja iltapäivätoiminta</b>							
- vastaava ohjaaja	1	1					
- oppilasohjaaja	1,3	1					
<b>Aamu- ja iltapäivätoiminta yhteensä</b>	<b>2,3</b>	<b>2</b>	<b>0</b>	<b>0</b>	<b>0</b>	<b>0</b>	<b>0</b>
<b>Alueopisto</b>							
- osastonjohtaja			0,5				
- osastonjohtaja-toimistosihteeri	1	1	-1				
<b>Alueopisto yhteensä</b>	<b>1</b>	<b>1</b>	<b>-0,5</b>	<b>0</b>	<b>0</b>	<b>0</b>	<b>0</b>
Kaikki muutokset 1.8. alkaen varhaiskasvatuksessa							
<b>Varhaiskasvatus / hallinto</b>							
- varhaiskasvatuspäällikkö	1	1					
- perhepäivähoidonohjaaja	1	1					
<b>Varhaiskasvatus / hallinto yht.</b>	<b>2</b>	<b>2</b>	<b>0</b>	<b>0</b>	<b>0</b>	<b>0</b>	<b>0</b>
<b>Päiväkodit</b>							
- vastaava lastentarhanopettaja	2	2					
- erityislastentarhanopettaja	1	1					
- lastentarhanopettaja	6	6	-0,5	-0,5			
- lastenhoitaja	7	7					
- oppilasohjaaja / eo	0	0					
- avustaja	0						
<b>Päiväkodit yhteensä</b>	<b>16</b>	<b>16</b>	<b>-0,5</b>	<b>-0,5</b>	<b>0</b>	<b>0</b>	<b>0</b>
<b>Perhepäivähoito</b>							
- perhepäivähoitaja	23	19					
<b>Ryhmäperhepäiväkodit</b>							
<b>Sinikello</b>							
- perhepäivähoitaja	3	6	-1				
<b>Rentukka</b>							
- perhepäivähoitaja	1	1					
<b>Ryhmäperhepäiväkodit yhteensä</b>	<b>4</b>	<b>7</b>	<b>-1</b>	<b>0</b>	<b>0</b>	<b>0</b>	<b>0</b>
<b>YHTEENSÄ</b>	<b>142,3</b>	<b>139,4</b>	<b>-3,1</b>	<b>-0,5</b>	<b>-1</b>	<b>-1</b>	<b>0</b>

TEKNINEN TOIMI							
<b>Hallinto</b>							
- tekninen johtaja	1	1					
- puistopuutarhuri	0,7	0,7					
- maanmittausteknikko	0,5	0,5	-0,5				
- toimistosihteeri	0,4	0					
- tekninen isännöitsijä	1	1	-1				
- rakennustarkastaja	1	1					
- piirtäjä-toimistosihteeri	1	1					
- ympäristönsuojelusihteeri	0,5	0,5	0,1				
- kaavoituspäällikkö			1				
<b>Hallinto yhteensä</b>	<b>6,1</b>	<b>5,7</b>	<b>-0,4</b>	<b>0</b>	<b>0</b>	<b>0</b>	<b>0</b>
<b>Tilapalvelu</b>							
- kiinteistöpäällikkö	1	1					
- siivoustyönjohtaja	1	1					
- työnjohtaja	1	1					
- kiinteistönhoitaja	4,3	4,3					
- toimistosihteeri	0,2	0					
- laitoshuoltajat	13,5	13,5					
<b>Tilapalvelu yhteensä</b>	<b>21</b>	<b>20,8</b>	<b>0</b>	<b>0</b>	<b>0</b>	<b>0</b>	<b>0</b>
<b>Varikko</b>							
- huolto- ja korjausmies	1	1					
<b>Varikko yhteensä</b>	<b>1</b>	<b>1</b>	<b>0</b>	<b>0</b>	<b>0</b>	<b>0</b>	<b>0</b>
<b>Asuntotoimi</b>							
- asuntosihteeri	1	1	-1				
- toimistosihteeri			1				
- tuntipalkkaisia työntekijöitä	9,3	8,3					
<b>Asuntotoimi yhteensä</b>	<b>10,3</b>	<b>9,3</b>	<b>0</b>	<b>0</b>	<b>0</b>	<b>0</b>	<b>0</b>
<b>Aluekeittiö</b>							
- ruokapalvelupäällikkö	1	1					
- ruokapalveluesimies	1	1					
- suurtaloukokki	7	7					
- ruokapalvelutyöntekijä	5,5	5,5					
- vastaava ruoanjakaja		0,6					
- ruoanjakaja-laitoshuoltaja	0,6	0,6					
- ruoanjakaja	0,8	0,8					
- suurtaloukokki-laitoshuoltaja	1	1					
Kyläkoulut / keittiöt							
- suurtaloukokki-laitoshuoltaja	1,6	1,6					
<b>Aluekeittiö yhteensä</b>	<b>18,5</b>	<b>19,1</b>	<b>0</b>	<b>0</b>	<b>0</b>	<b>0</b>	<b>0</b>
<b>YHTEENSÄ</b>	<b>56,9</b>	<b>55,3</b>	<b>-0,4</b>				
<b>MUUTOS YHTEENSÄ</b>			<b>10,8</b>	<b>-0,5</b>	<b>-1</b>	<b>-1</b>	<b>0</b>
<b>KAIKKI YHTEENSÄ</b>	<b>301,7</b>	<b>299,4</b>	<b>310,2</b>	<b>309,7</b>	<b>308,7</b>	<b>307,7</b>	<b>307,7</b>

## TALOUSARVION 2014YHDISTELMÄ

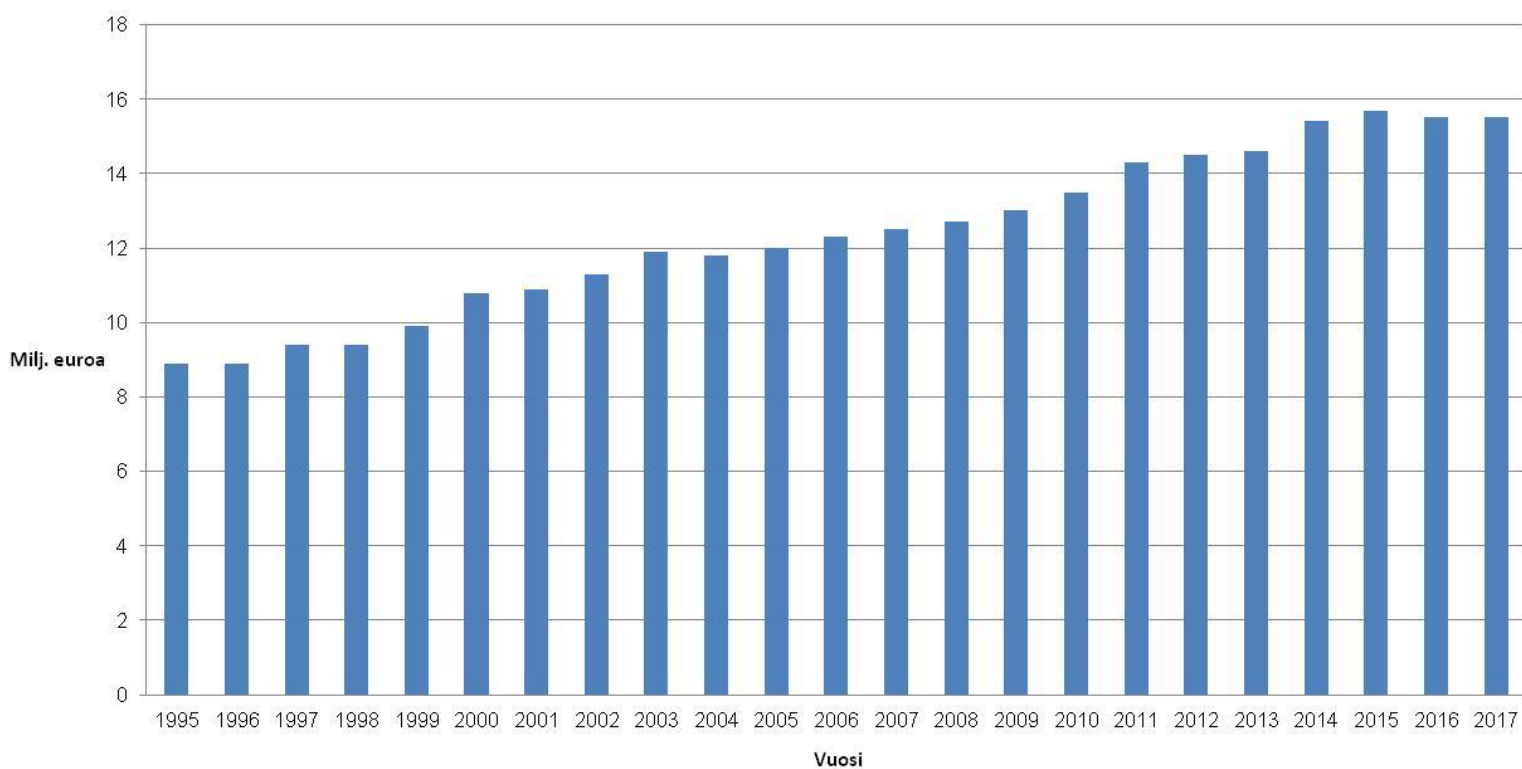
Käyttötalous	MENOT (1000€)			TULOT (1000€)			NETTO (1000€)		
	TA2013	TA2014	m-%	TA2013	TA2014	m-%	TA2013	TA2014	m-%
Keskusvaaliltk	0	11	100	-	11	100	-	-	100
Tilintarkastustlk	17	16	-2,4	-	-		17	16	-2,4
Kaupunginvaltuusto	31	32	0,6	-	-		31	32	0,6
Kaupunginhallitus	1.825	1.819	-0,3	155	162	4,2	1.670	1.658	-0,7
Maaseutultk	153	152	-0,6	-	-	-	153	152	-0,6
Perusturvaltk	24.060	24.970	3,8	1.795	2.149	19,7	22.265	22.822	2,5
Sivistysltk	9.301	9.365	0,7	783	788	0,7	8.519	8.576	0,7
Tekninen ltk	5.247	5.280	0,6	2741	3.112	13,5	2.506	2.168	-13,5
<b>YHTEENSÄ</b>	<b>40.634</b>	<b>41.646</b>	<b>2,5</b>	<b>5.474</b>	<b>6.221</b>	<b>13,7</b>	<b>35.160</b>	<b>35.424</b>	<b>0,8</b>
Investoinnit	2.522	1.762	-30	280	50	-82	2.242	1.712	-23,6
TALOUSARVIO YHTEENSÄ (Ilman rahoitusta)	43.156	43.408	0,6	5.754	6.271	9	37.402	37.136	-0,7

# HENKILÖSTÖMENOJEN KEHITYS

Milj.euroa v. 1995-2017

## HENKILÖSTÖMENOJEN KEHITYS

milj. euroa v. 1995-2017



## LUOTTAMUSHENKILÖIDEN KOKOUSPALKKIOSÄÄNTÖ

Kaupunginvaltuuston hyväksymä 17.12.2012 § 76

Voimaantulo 01.01.2013

### 1 § Soveltamisala

Kaupungin luottamushenkilöille suoritetaan palkkiota luottamustoimen hoitamisesta ja korvausta ansionmenetyksestä sekä kustannuksista, joita luottamustoimen vuoksi aiheutuu sijaisen palkkaamisesta, lasten hoidon järjestämisestä tai muusta vastaavasta syystä, sekä matkakustannusten korvausta ja päivärahaa tämän palkkiosäännön mukaan.

Viranhaltijalle maksetaan kokouspalkkio toimielimen luottamushenkilöjäsenille maksettavan kokouspalkkion suuruisena.

### 2 § Kokouspalkkiot

Kaupungin toimielinten kokouksista suoritetaan palkkiota seuraavasti:

Kaupunginvaltuusto, kaupunginhallitus, keskusvaalilautakunta ja

tarkastuslautakunta 60 €

Lautakunnat 49 €

Muut toimielimet 43 €

Mikäli kokous tai työskentely kestää yli kolme tuntia, kokouspalkkio maksetaan silloin 50 %:lla korotettuna.

Kokouksella tarkoitetaan edellä tässä pykälässä kuntalain tai muun lain tai asetuksen säännösten mukaisesti asetetun toimielimen sellaista kokousta, joka on laillisesti kokoon kutsuttu ja päätösvaltainen ja jossa laaditaan pöytäkirja.

Palkkio maksetaan myös kaupunginvaltuuston puheenjohtajan, kaupunginhallituksenpuheenjohtajan, kaupunginjohtajan tai lautakunnan koolle kutsumasta seminaarista, projektityöskentelystä ja koulutukseen tai kokoukseen osallistumisesta. Tällöin palkkio määrätty kokoon kutsuvan toimielimen mukaan. Maksamisen edellytyksenä on myös, että siihen lähetetään kirjallinen kutsu ja laaditaan muistio tai osallistujaluettelo.

Puheenjohtajalle tai kokouksessa puheenjohtajana toimivalle varapuheenjohtajalle suoritetaan kokouspalkkio, joka vastaa asianomaisen toimielimen jäsenen kokouspalkkiota korotettuna 50 %:lla.

Kaupunginvaltuuston puheenjohtajalle ja varapuheenjohtajille, jotka osallistuvat kaupunginhallituksen kokoukseen, samoin kuin kaupunginhallituksen puheenjohtajalle, varapuheenjohtajille ja jäsenille, jotka osallistuvat kaupunginvaltuuston kokoukseen tai lautakunnan kokoukseen kaupunginhallituksen valitsemana edustajana suoritetaan kokouspalkkio samojen periaatteiden mukaisesti kuin asianomaisen luottamustoimielimen jäsenille.

Kokouksessa mukana olevalle työntekijälle tai viranhaltijalle maksetaan toimielimenkokouspalkkio varsinaisen työajan päättymisen jälkeen. Palkkio maksetaan kunnallisen yleisen virka- ja työehtosopimuksen ja tämän kokouspalkkiosäännön nojalla.

Maksettaessa huomioidaan, että työaika katsotaan alkavan kello 8.00 ja päättyvän kello 16.00.

### 3 § Samana päivänä pidetyt kokoukset

Samana kalenterivuorokautena pidetyistä useammasta kuin yhdestä saman toimielimen kokouksesta tai toimituksesta saa palkkion, jos niiden välinen aika on yli 3 tuntia.

### 4 § Vuosipalkkiot

Kaupunginvaltuuston puheenjohtajille, kaupunginhallituksen puheenjohtajille ja lautakuntien puheenjohtajalle maksetaan edellä 2 §:n määrättyjen kokouspalkkioiden lisäksi puheenjohtajan tehtävistä palkkiota vuosittain seuraavasti:

kaupunginvaltuuston puheenjohtaja 2.040 €

kaupunginvaltuuston varapuheenjohtajat 600 €

kaupunginhallituksen puheenjohtaja 2.400 €

kaupunginhallituksen varapuheenjohtajat 600 €

lautakuntien puheenjohtajat (pl. keskusvaalilautakunta) 300 €

Mikäli puheenjohtaja on estynyt hoitamasta tehtäviään, lakkaa hänen oikeutensa vuosipalkkioon, kun este on jatkunut yhdenjaksoisesti kuukauden. Tästä alkaen maksetaan varapuheenjohtajalle kutakin kalenterivuorokautta kohden vuosipalkkion 365:s osa siihen saakka, kunnes puheenjohtaja palaa hoitamaan tehtäviään.

### 5 § Sihteerin palkkio

Toimielimen sihteerille maksetaan kokouspalkkio 50 %:lla korotettuna.

### 6 § Esittelijän palkkio

Toimielimen esittelijälle maksetaan kokouspalkkio 50 %:lla korotettuna.

### 7 § Katselmukset, neuvottelut ja toimitukset

Katselmuksesta, neuvottelusta tai muusta toimituksesta, johon kaupungin toimielimen jäsen osallistuu toimielimen päätöksen perusteella ja josta laaditaan pöytäkirja, maksetaan palkkiota 9,60 €/tunnilta.

### 8 § Kaupungin nimeämät edustajat

Virallisen päätöksen perusteella kaupungin edustajana toimittaessa maksetaan palkkio toimielimen palkkioperusteiden mukaan. Mikäli kaupungin nimeämä henkilö toimii muun yhteisön virallisessa kokouksessa kaupungin edustajana eikä toimielimen toimesta makseta kokouspalkkiota, maksetaan henkilölle 43 euron kokouspalkkio.

### 9 § Vaalilautakunta ja vaalitoimikunta

Vaalilautakunnan puheenjohtajalle ja jäsenille maksetaan kultakin vaalitoimituspäivältä palkkiota kokouspalkkion lisäksi, johon samalla sisältyy palkkio vaalitoimituksen päätyttyä suoritettavasta laskentatyöstä seuraavasti:

Puheenjohtajalle 120 € ja jäsenelle 96 €.



Vaalilautakunnan jäsenelle, joka vaalitoimituspäivänä hoitaa tehtävää 4 tuntia tai vähemmän maksetaan palkkiota 48 €.

Vaalitoimikunnan puheenjohtajalle ja jäsenille maksetaan kultakin vaalitoimituspäivältä palkkiota kokouspalkkion lisäksi seuraavasti:

Puheenjohtajalle 40 € ja jäsenelle 28 €.

#### 10 § Ansionmenetyksen, matka- yms. korvaus

Luottamushenkilölle suoritetaan korvausta säännöllisen työajan ansionmenetyksestä ja luottamustoimen vuoksi aiheutuvista 1 §:ssä tarkoitetuista kustannuksista kultakin alkavalta tunnilta, ei kuitenkaan enemmältä kuin 8 tunnilta kalenterivuorokaudessa. Tuntikorvauksen enimmäismäärä on 18 €.

Saadakseen korvausta työansion menetyksestä, luottamushenkilön tulee esittää työnantajan todistus siitä. Todistuksesta on myös käytävä ilmi, että luottamustoimenhoitamiseen käytetty aika olisi ollut hänen työaikaansa ja että hänelle ei makseta siltä ajalta palkkaa. Luottamushenkilön, joka tekee ansio- tai muuta työtä olematta työsuhteessa taikka virkai tai muussa julkisoikeudellisessa toimituksessa, tulee esittää kirjallisesti riittävä selvitys ansionmenetyksestä.

Saadakseen korvausta kustannuksista, joita luottamustoimen vuoksi aiheutuu sijaisen palkkaamisesta, lasten hoidon järjestämisestä tai muusta vastaavasta syystä, luottamushenkilön tulee esittää kirjallisesti riittävä selvitys tällaisista kustannuksistaan.

Edellä 2 ja 3 momentissa tarkoitettua todistusta tai selvitystä ei vaadita, jos korvattava määrä on enintään 10 € tunnilta. Luottamushenkilöiden tulee tällöin kuitenkin antaa kirjallinen vakuutus ansionmenetyksen ja luottamustoimen vuoksi aiheutuneiden kustannusten määrästä.

Luottamushenkilöiden kokousmatkoista ja muista luottamustoimen hoitamisesta tehdyistä matkoista suoritetaan matkakustannusten korvausta, päivärahaa, ateriakorvausta, majoituskorvausta, yömatkarahaa ja kurssipäivärahaa soveltuvin osin kunnallisen yleisen virkaehtosopimuksen mukaisesti.

Oman kaupungin alueella oleviin kokouksiin ja toimituksiin maksetaan matkakorvausta, jos matka kokous- tai toimituspaikkaan on vähintään 3 km.

Ansionmenetyksen ja kustannusten korvaamista koskeva vaatimus on esitettävä kuuden kuukauden kuluessa sille henkilölle, jolle voimassa olevien määräysten mukaan laskun hyväksyminen kuuluu.

#### 11 § Palkkioiden maksaminen

Tässä säännössä mainitut palkkiot maksetaan neljännesvuosittain.

## KUNTAKONSERNI

Kuntakonserni on taloudellinen kokonaisuus, jonka muodostavat kunta (emoyhteisö) sekä ne juridisesti itsenäiset yhteisöt, joissa kunnalla yksin tai yhdessä muiden kuntakonserniin kuuluvien yhteisöjen kanssa on määräämisvalta (tytäryhteisöt).

Määräämisvalta merkitsee kunnan mahdollisuutta ohjata tytäryhteisöjen toimintaa niin, että koko konsernin tavoitteet ja edut tulevat otetuksi huomioon.

Kaupunginhallitus on 14.4.1997 § 180 hyväksynyt konserniohjeen, jonka mukaan konsernia johtaa kaupunginjohtaja. Ohjeen mukaan kunnan talousarviossa määritellään konserniin kuuluvien tytäryhteisöjen tavoitteet ja toimintaa ja taloutta koskevat tunnusluvut. Tavoitteiden tulee olla talousarviokauteen sidottuja ja mitattavia. Uusi konserniohje hyväksyttiin kaupunginvaltuustossa joulukuussa 2008.

### Ähtärin kaupungin tytäryhteisöt:

#### Kaupungin osuus

Ähtärin Teollisuuskiinteistöt Oy	100 %
Kiint. Oy Ouluvesi	100 %
Ähtärin Energia ja Vesi Oy	100 %
Ähtärin Matkailu Oy	84,2 %
Ähtärin Eläinpuisto Oy	99,0 %
Kiint. Oy Ähtärin Vuokratalot	100 %
Ähtärin Liikunnan Tuki Oy	90,2 %
Pirkanpohjasäätiö	jäsen

### Ähtärin kaupungin osakkuusyhtiöt:

As. Oy Alataival	32,4 %
Kiinteistö Oy Ähtärin Sairaalanmäki	29,0 %
Moksunniemi Oy	23,5 %
Ähtärin Linja-autoasema Oy	63,0 %

\*\*\*

## ÄHTÄRIN ELÄINPUISTO OY

	TP 11	TP 12	TA 13	TA 14
Liikevaihto (1000 euroa)	1.272	1.596	1.500	1.900
Tulos (1000 euroa)	-59	44	0	0

Eläinpuiston lipunmyynti ja toimistot siirtyivät Ähtäri-halliin keväällä 2013. Eläinpuiston alueiden kunnostamista jatketaan resurssien mukaan.

## KIINTEISTÖ OY ÄHTÄRIN VUOKRATALOT

	TP 11	TP 12	TA 13	TA 14
Liikevaihto (1000 euroa)	1.289	1.324	1.350	1.350
Tulos (1000 euroa)	-10	-56	0	0

Asuntojen käyttöaste pyritään pitämään lähellä 100:aa prosenttia ja vuokrataso vakaana. Tavoitteena on nollatulos.

## ÄHTÄRIN ENERGIA JA VESI OY

	TP 11	TP 12	TA 13	TA 14
Liikevaihto (1000 euroa)	2.859	3.120	3.386	3.517
Tulos (1000 euroa)	40	7	11	97

Vuoden 2014 tärkeimpiä investointeja on Halkoniemen vesi- ja viemäriverkosto 434.000 euroa.

## **KIINTEISTÖ OY OULUVESI**

	TP 11	TP 12	TA 13	TA 14
Liikevaihto (1000 euroa)	99	77	160	
Tulos	27	66	0	

Yhtiön tavoitteena on nollatulos. Yhtiön tulee selvittää markkinatilanteesta riippuen, onko mahdollista ja taloudellisesti järkevää realisoida omistuksia tai hankkia kiinteistöjä.

## **ÄHTÄRIN LIIKUNNAN TUKI OY**

	TP 11	TP 12	TA 13	TA 14
Liikevaihto (1000 euroa)	48	52	51	55
Tulos	-7	-33	0	0

Yhtiön tavoitteena on nollatulos. Yhtiömuoto on muutettava keskinäiseksi kiinteistöosakeyhtiöksi.

## **PIRKANPOHJASÄITIÖ**

	TP 11	TP 12	TA 13	TA 14
Liikevaihto (1000 euroa)	4	9	5	
Tulos	-4	-17		

Kaupunki avustaa säätiötä välttämättömien kiinteistökulujen ja vakuutusten verran.

## **ÄHTÄRIN TEOLLISUUSKIINTEISTÖT OY**

	TP 12	TA 13	TA 14	
Liikevaihto	0,00		70	
Tulos	-0,7		39	

