

# **ÄHTÄRIN KAUPUNGIN HYVINVOINTISUUNNITELMA 2013-2020**

- 1. TAUSTAA**
- 2. ÄHTÄRIN KAUPUNGIN HAASTEET LÄHITULEVAISUUDESSA SUOMEN JA KANSAINVÄLISEN TILANNETEKIJÖIDEN VALOSSA**
- 3. ÄHTÄRIN KAUPUNGIN VISIO JA STRATEGIA VUOTEEN 2020**
- 4. LÄHTÖKOHDAT VUONNA 2013 ÄHTÄRIN ELINVOIMAISEEN JA HYVINVOIVAAN TULEVAISUUTEEN**

- 4.1 Väestörakenne ja huoltosuhde
- 4.2 Elinkeino- ja työpaikkarakenne
- 4.3 Työllisyysrakenne
- 4.4 Maankäyttö ja saavutettavuus
- 4.5 Sivistystoimen palvelurakenne
- 4.6 Sosiaali- ja terveydenhuollon palvelurakenne

## **5. ERILLISET TOIMENPIDEOHJELMAT**

- 1) Ähtärin kaupungin strategia.
- 2) Elinkeino-ohjelma.
- 3) Turvallisuussuunnitelma.
- 4) Lapsi- ja nuorisopoliittinen strategia.
- 5) Ikäihmisten palvelujen järjestämissuunnitelma vuosille 2013-2020.
- 6) Vapaa-aika- ja kulttuuripalvelujen strategia.

## **6. HYVINVOINTISUUNNITELMAN 2013-2020 RESURSSOINTI**

## **7. SEURANTA JA ARVIOINTI**

## 1. TAUSTAA

### **Kuntien varautumis- ja valmiussuunnitelmien ja laaja-alaisten turvallisuussuunnitelmien päivittäminen**

Länsi- ja Sisä-Suomen aluehallintovirasto on 5.12.2012 päivätyllä kirjeellään esittänyt toimialueensa kunnille seuraavaa:

”Länsi- ja Sisä-Suomen aluehallintovirasto järjesti toimialueellaan marraskuussa 2012 kahdeksan alueellista turvallisuussuunnittelua koskevaa informointi- ja keskustelutilaisuutta. Tilaisuuksissa todettiin, että aluehallintovirasto pyytää niin kuntia kuin myös muita viranomaisia päivittämään turvallisuuteen liittyvät suunnitelmansa kevään 2013 aikana”.

Aluehallintovirastojen tehtäviä kokonaisturvallisuudessa määrittävät sekä lainsäädäntö että valtioneuvoston päätös. Aluehallintoviraston tehtävänä on lainsäädännön mukaan (laki aluehallintovirastoista 896/2009) varautumisen yhteensovittaminen alueella ja siihen liittyvän yhteistoiminnan järjestäminen, valmiussuunnittelun yhteensovittaminen, alueellisten maanpuolustuskurssien järjestäminen, kuntien valmiussuunnittelun tukeminen, valmiusharjoitusten järjestäminen sekä alue- ja paikallishallinnon turvallisuussuunnittelun edistäminen. Aluehallintoviraston tehtävänä on edelleen viranomaisten johtaessa turvallisuuteen liittyviä tilanteita alueella tukea toimivaltaisia viranomaisia ja tarvittaessa sovittaa yhteen toimintaa niiden kesken sekä poliisitoimen alueellinen viranomaisyhteistyö sekä varautumisen ja valmiussuunnittelun yhteensovittaminen poliisitointia koskien.

Kuntien valmiussuunnittelusta ja varautumisesta on säädetty valmiuslaissa (29.12.2011/1552). Aluehallintovirasto valvoo, että kunnat noudattavat lainsäädäntöä ja yhteen sovittaa kuntien, valtion ja muiden viranomaisten varautumista ja valmiussuunnittelua toimialueellaan.

Turvallisuussuunnittelusta on määrätty valtioneuvoston päätöksellä. Valtioneuvosto teki 14.6.2012 periaatepäätöksen kolmannesta sisäisen turvallisuuden ohjelmasta ”Turvallisempi huomina”. Ohjelmassa valtioneuvosto on päättänyt yhteensä 64 toimenpiteestä arjen turvallisuuden parantamiseksi. Kansallisen ohjelman rinnalla laadittiin ensimmäistä kertaa sisäisen turvallisuuden alueelliset toimeenpanosuunnitelmat aluehallintovirastojen johdolla. Sisäisen turvallisuuden yhteensovittamistyötä tehdään aluehallintovirastojen johdolla laajassa yhteistyössä kuntien, eri viranomaisten, elinkeinoelämän ja järjestöjen kanssa. Kokonaisturvallisuussuunnittelussa seurataan yhteiskunnan turvallisuusstrategian linjauksia. Sisäisen turvallisuuden alueellinen toimeenpanosuunnitelma, Länsi- ja Sisä-Suomen kokonaisturvallisuusstrategia, valmistui 28.8.2012.

## Toimenpidepyyntö

Kuntia pyydetään toimittamaan seuraavat tiedot Länsi- ja Sisä-Suomen aluehallintovirastoon 30.06.2013 mennessä

- päivitetty kunnan valmius- ja varautumissuunnitelma (vapaamuotoinen)
- päivitetty kunnan *hyvinvointi- ja turvallisuussuunnitelma* (vapaamuotoinen)

Tämä hyvinvointisuunnitelma on laadittu Länsi- ja Sisä-Suomen Aluehallintoviraston 5.12.2012 esittämään toimenpidepyyntöön viitaten ja mallina on käytetty Aluehallintoviraston antamaa malliesimerkkiä. *Nyt käsillä oleva suunnitelma on vapaamuotoinen ja laadittu niin, että tämän suunnitelman hyvinvointiin liittyvät tiedot ja johtopäätökset siirretään ja hyödynnetään syksyllä 2013 aloitettavaan sähköisen hyvinvointikertomuksen laadintaan.*

## Sähköinen hyvinvointikertomus

Sähköinen hyvinvointikertomus on maksuton, internetissä toimiva työväline, jolla voidaan valmistella sekä kerran valtuustokaudessa laadittava laaja hyvinvointikertomus että vuosittaiset raportoinnit valtuustolle. Hyvinvointikertomus on **kunnan hyvinvointijohtamisen työväline ja poliittisen päätöksenteon tuki**, joka toimii kunnan strategiatyön sekä toiminnan ja talouden suunnittelun yhtenä perustana. Hyvinvointikertomus valmistellaan kunnan eri hallinnonalojen asiantuntijoiden yhteistyönä. Hyvinvointikertomus sisältää:

- a) *katsauksen* kuntalaisten hyvinvointiin ja siihen vaikuttaviin tekijöihin ,
- b) *suunnitelman* kuntalaisten hyvinvoinnin edistämisestä ja
- c) *arvioinnin* toteutuneesta hyvinvoinnin edistämistoimista ja hyvinvointipolitiikasta.

Ähtärissä 10.6.2013

Hannu Tuppurainen  
Perusturvajohtaja

## **2. ÄHTÄRIN KAUPUNGIN HAASTEET LÄHITULEVAISUUDESSA SUOMEN JA KANSAINVÄLISEN TILANNETEKIJÖIDEN VALOSSA**

Kuntien omilla toimilla menokasvun hillintä on mahdollista pääasiassa tuottavuutta parantamalla, palvelurakenteita uudistamalla sekä ottamalla käyttöön uusia tuloksellisuutta lisääviä toimenpiteitä. Palvelutarpeen vähentäminen on tehokkain keino vaikuttaa kuntien palvelujen järjestämisen kustannuksiin. Mitä paremmin palvelutarpeen kasvua pystytään kunnassa hillitsemään, sitä enemmän kunta voi vaikuttaa kustannustensa kasvuun. Palvelutarpeeseen vaikuttamisessa keskeinen merkitys on tuottavuustyöllä, erityisesti resurssien kohdistamisella palvelutarvetta ennalta ehkäisevään suuntaan.

Rakenteellisten uudistusten merkitys työurien pidentämiseksi, talouskasvun vauhdittamiseksi ja palveluiden tuottavuuden kasvattamiseksi korostuu alkaneella vuosikymmenellä. Työikäisen väestön supistuessa on tärkeää toimeenpanna uudistuksia, joilla edesautettaisiin työllisyysasteen nousua kaikissa ikäluokissa. Kolmiulotteisen tulostuksen merkitystä globaaliin työnjakoon on vaikea ennakoida, mutta sillä saattaa olla suuri vaikutus.

Toimenpiteiden tulisi luoda kannustimia nuorille nopeampaan siirtymiseen koulutuksesta työelämään ja työikäisille jatkaa työelämässä nykyistä pidempään. Myös osatyökyvyttömyyseläkeläisten ja vajaakuntoisten työllistämismahdollisuuksia tulisi parantaa. Tuotantopotentiaalin kasvun lisäksi nämä työllisyysasteen parantamiseen tähtäävät toimet kohentaisivat julkista taloutta myös sosiaalietuuksien kasvun hidastumisen kautta. Sosiaaliturvasta johtuvien kannustusloukkujen purkaminen esimerkiksi perustulojärjestelmällä on otettava harkintaan.

Ikärakenteen muutos kasvattaa joka tapauksessa julkisia menoja tulevina vuosikymmeninä, mikäli julkinen palveluntarjonta pidetään nykyisellä tasolla. Menojen kasvun hillitsemiseksi kaikkia julkisia menoja on tarpeen tarkastella kriittisesti ja tehostaa palvelutuotantoa. Näin voitaisiin taata laadukkaat palvelut tulevaisuudessakin.

### 3. ÄHTÄRIN KAUPUNGIN VISIO JA STRATEGIA VUOTEEN 2020

Ähtärin kaupungin strategia valmistuu syksyllä 2013.

### 4. LÄHTÖKOHDAT VUONNA 2013 ÄHTÄRIN ELINVOIMAISEEN JA HYVINVOIVAAN TULEVAISUUTEEN

#### 4.1 Väestörakenne ja huoltosuhde

Taulukko 1 Väestöllinen huoltosuhde.

	2012	2020	2030
Ähtäri	65	87	104
Koko Suomi (ka)	54	64	71

Väestöllinen huoltosuhde kuvaa kuinka paljon lapsia ja vanhuksia kunnassa on 100 työikäistä kohti. Väestön ikääntyminen näkyy huoltosuhteen heikkenemisenä koko Suomessa. Pahin tilanne on Etelä-Savossa ja Etelä-Pohjanmaalla. Ähtärin tilanne on selkeästi huonompi kuin maan keskiarvo. Kuitenkin tilanne on monissa kunnissa huomattavasti huonompi, mm. useissa Itä-Suomen kunnissa huoltosuhde on jo vuonna 2020 liki 100. Etelä-Pohjanmaan kunnista heikoin tilanne on tällä hetkellä Kuortaneella, jossa väestöllinen huoltosuhde on 74. Synkimmät tulevaisuudennäkymät ovat taas Ähtärissä, Soinissa ja Isojoella, joissa ei-työikäisten määrän odotetaan ylittävän työikäisten määrän vuonna 2040.

Taulukko 2 Tilastokeskuksen väestöennuste Ähtäri.

Väestöennuste 2012 iän ja sukupuolen mukaan Ähtäri 2012 - 2030																				
Ikäluokat yhteensä	Sukupuolet yhteensä																			
	2011	2012	2013	2014	2015	2016	2017	2018	2019	2020	2021	2022	2023	2024	2025	2026	2027	2028	2029	2030
- 14	958	947	941	928	918	913	904	892	883	884	878	868	850	838	834	832	825	819	813	808
15 - 64	3 933	3 821	3 703	3 586	3 500	3 409	3 340	3 274	3 208	3 115	3 061	3 008	2 958	2 917	2 867	2 834	2 805	2 774	2 727	2 706
65 - 74	784	811	842	893	922	944	982	1 018	1 042	1 063	1 025	1 017	1 008	977	970	942	926	909	909	869
75 -	737	748	764	771	773	787	772	763	764	792	851	883	925	976	1 005	1 038	1 058	1 083	1 106	1 146

Ennusteen mukaan Ähtärin väkiluku vähenee vuoteen 2020 mennessä 396 henkilöllä ja vuoteen 2030 mennessä 721 henkilöllä vuodesta 2013. Ikäihmisten palveluja eniten tarvitsemien ikäryhmä yli 75 vuotiaat henkilöiden määrä kasvaa 28 henkilöllä vuoteen 2020 mennessä ja 382 henkilöllä vuoteen 2030 mennessä vuodesta 2013. Vuoteen 2030 mennessä ikäluokka 15-64 vuotiaat pienenee samanaikaisesti lähes 1000 henkilöllä. Koko maan tasolla että kuntatasolla toteutettavat elinkeino- ym. poliittiset suuntaviivat vaikuttavat oleellisesti siihen, miten maaseutumaiset alueet myös väestömäärän suhteen kehittyvät. Suomessa tällä hetkellä suunnitellun sosiaali- ja terveydenhuollon ja kuntarakennemuutosten haasteet ovat tässä suhteessa suuret.

#### 4.2 Elinkeino- ja työpaikkarakenne

Ähtärin elinkeinopolitiikan painopisteiksi vuonna 2010 päivitetyn elinkeino-ohjelman mukaan on valittu matkailu ja yritysten toimintaedellytysten luominen ja turvaaminen, niin että yritykset pystyvät säilyttämään olemassa olevat työpaikat ja luomaan niitä lisää. Lisäksi edesautetaan uusien yritysten perustamista ja yritysten saamista kaupunkiin. Kaupunki on aloitteellinen ja aktiivinen yritysten ja kaupungin sekä yrittäjien välisen yhteistyön ja tiedonkulun varmistamiseksi sekä parantamiseksi. Lisäksi kaupunki pyrkii olemaan aktiivinen ja aloitteellinen kaikessa ulkopuolisessa elinkeinoja edistävässä sidosryhmäyhteistyössä. Ähtärin elinkeinorakenne on monipuolinen painottuen voimakkaasti alumiinin ja metallin jatkojalostukseen. Ähtärin suurimmat teolliset työnantajat ovat:

Fiskarsin Inhan tehtaat Oy, Buster-veneet	190 työntekijää
Tankki Oy, säiliöt ja siilot	70
Terhitec Oy, Silver-veneet	52
Remu Oy, seulakauhat ja kelluvat kaivinkoneet	41
Muovilami Oy, erikoisovet	39

Julkisen sektorin toimijoista suurimmat työllistäjät ovat:

Ähtärin kaupunki	320 työntekijää
Ähtärin terveyskeskus	140
Ähtärin asevarikko	130
Ähtärin sairaala	100
Ähtärin ammatti-instituutti	50
Tuomarniemen metsäoppilaitos	50

Ähtärin työpaikkarakenne vuonna 1998 ja 2009

	Määrä		%		
	1998	2009	1998	2009	
303 hlöä	236	11,9	9,8	Alkutuotanto	
634	659	25,1	27,4	Jalostus	
1542	1475	60,8	61,4	Palvelut	

56	32	2,2	1,4	Tuntematon
<b>2535</b>	<b>2520</b>	100,00	100,00	

Työllinen työvoima toimialan mukaan:

Kehitys 1960 – 2008 ja ennuste 2015

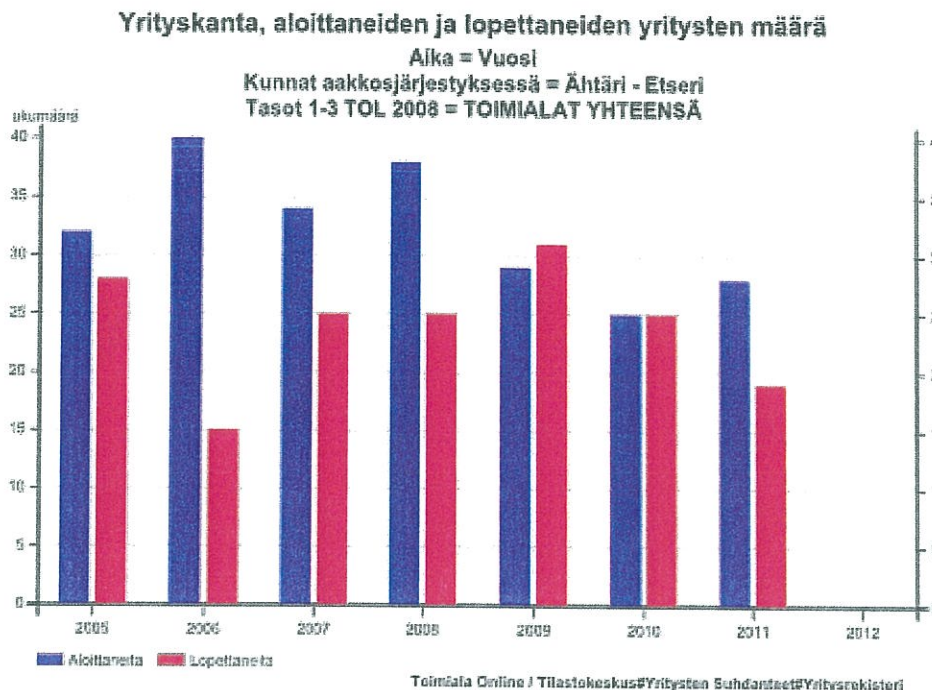
	1960		1980		2000		2008		2015	
	lkm	%	lkm	%	lkm	%	lkm	%	lkm	%
Alkutuotanto	1977	57	647	21	279	10	241	9	210	8
Jalostus	677	19	931	30	717	27	698	28	789	30
Palvelut	830	24	1561	49	1719	63	1602	63	1631	62
Työllinen työvoima					2715		2574		2630	
Työvoima	3482		3139		3202		3069		2880	
ATV %	41,4		42,4		45,1		46,4		45,0	
Väestö	8412		7548		7215		6620		6400	

### **Monipuolinen ja vireä elinkeinoelämä hyvän työllisyyden ja ähtäriläisen hyvinvoinnin perusteina**

Ähtärin kaupungin elinkeino-ohjelmassa 2010 kaupungin visio on olla yrittäjälle ja yritykselle luotettava kumppani yrityksen elämänkaaren kaikissa vaiheissa. Kaupungin keskeisenä tavoitteena on edistää yrittäjyyttä luomalla ja ylläpitämällä hyvät toimintaedellytykset yritystoiminnalle. Erityistavoitteena on Ähtärin säilyttäminen ja kehittäminen maan suosituimpana perhematkailukohteena. Uutena alueena panostetaan terveys- ja hyvinvointimatkailuun.



Taulukko 3



Vuonna 2012 Ähtäriin perustettiin 31 uutta yritystä. Vastaavasti 1 yritystä lakkautettiin.

Seutukunnan merkittävimpiä teollisuustoimialoja ovat rakennuspuusepäntuotteiden valmistus, metalliteollisuus ja alumiinin jatkojalostus (alumiiniveheet ja -profiilit). Vähittäiskaupalla (Tuurin kauppakylä) on merkittävä rooli sekä taloudellisesti että alueen vetovoiman ja imagon kannalta. Matkailu-, liikunta- ja hyvinvointipalvelujen tarjonta on monipuolinen, mikä tarjoaa hyvät mahdollisuudet kehittää alueen houkuttelevuutta ympärivuotisena matkailukohteena. Myös maa- ja metsätaloudella on vahva merkitys alueella.

Seutukunnan ikärakenne on vinoutunut. Erityishaasteeksi koetaankin ammattitaitoisen työvoiman saatavuus ja pysyminen alueella. Koulutustarjonnan kehittämisessä haasteen muodostaa ammattikorkeakoulutason koulutustarjonnan (metsätalous) loppuminen alueella ja korvaavien toimenpiteiden aikaansaaminen.

Ähtäriin ja lähialueiden tunnelmaa voidaan luonnehtia rauhalliseksi. Tilannekuva ja näkymät nähdään jonkin verran valoisampina kuin muualla maakunnassa.

Yritysten perustamisaktiivisuudessa ei ole ollut merkittävää muutosta. Starttirahapäätösten osalta viime vuoden saldo oli niukasti edellisvuotta parempi. Konkurssihakemusten osalta tilanne oli suunnilleen normaalivuosien tasolla.



### 4.3 Työllisyysrakenne

Ähtärissä työttömien osuus työvoimasta on ollut vuosia Etelä-Pohjanmaan korkeimpia. Vuonna 2012 Etelä-Pohjanmaan työttömien työnhakijoiden osuus oli keskimäärin 7,6 % ja Ähtärin 10,1 %. Vuosina 2006–2012 Ähtärin työttömyysprosentin keskiarvo on vaihdellut välillä 9,6 – 13,3. Nuorten työttömien samoin kuin pitkäaikaistyöttömien osuus on ollut kuitenkin Etelä-Pohjanmaan pienimpiä. Huhtikuun 2013 lopussa Ähtärissä oli työttömänä 282 henkilöä. Näistä alle kuusi kuukautta työttömänä oli 176 (62,4 %), vastaavat luvut 31.1.2013 olivat 334/256 (76,6 %). Työttömyyden kestot ovat selvästi pidentymässä yli kuuden kuukauden. Maaliskuussa 2013 työttömänä olleista alle 25-vuotiaita oli 38, 25 – 39-vuotiaita 60, 40 – 59-vuotiaita 136 ja yli 60-vuotiaita 48 henkilöä.

Taulukko 4

	<b>Keskimäärin 2012</b>	<b>Tilanne 30.4.2013</b>
<b>Työvoima</b>	2793	2792
<b>Työttömyys %</b>	10,1	10,1
<b>Yhteensä</b>	282	282
<b>Miehet</b>	175	175
<b>Naiset</b>	107	107
<b>Nuoret</b>	30	38
<b>Yli 50 v.</b>	130	134
<b>Pitkäaik. työttömät</b>	45	47

Työttömien työnhakijoiden määrä oli joulukuussa vain reilun prosentin korkeammalla kuin vastaavaan aikaan vuonna 2011. Nuorisotyöttömyyden suhteen tilanne on säilynyt kohtuullisena, mutta rekrytointien vähäisyydestä johtuen työllistymistilanteen arvioidaan edelleen heikkenevän jonkin verran. Myös pitkäaikaistyöttömyyden osalta tilanne säilyy haasteellisena. Henkilökohtaisten lomautusten määrä on ollut kasvussa ja lomautuksia on ollut useilla toimialoilla. Lukumääräisesti merkittäviä ryhmälomautuksia ei ole vuodenvaihdetta lukuun ottamatta ollut.

Kaupungin rooli työllistämisessä painottuu erilaisiin tukitoimiin, jotka johtavat tavanomaiseen työllistymiseen työmarkkinoilla. Tavoitteena on hyvinvoinnin edistäminen, syrjäytymisen ehkäisy, aktivointi ja kuntoutus. Työllistämistoimenpiteet kohdentuvat pitkäaikaistyöttömiin ja nuoriin. Kaupungin kaikki hallintokunnat sitoutetaan työllistämismahdollisuuksien kartoittamiseen. Työllistämistoimenpiteinä ovat kaupungin suora työllistäminen, palkkatukityöllistäminen, työharjoittelu, työelämävalmennus ja kuntouttava työtoiminta.

#### **4.4 Maankäyttö ja saavutettavuus**

Maankäytön suunnittelun tuloksena syntyvät kaavat ovat suunnitelmia, joilla vaikutetaan ympäristön laatuun sekä yhdyskuntarakenteeseen ja sen taloudellisuuteen. Kaavoituksella edistetään kunnan asunto- ja elinkeinopolitiikkaa, tuetaan luonnon ja rakennetun kulttuuriympäristön vaalimista sekä ohjataan luonnonvarojen hyödyntämistä.

Yleiskaava on keskeinen kunnan kehittämisen väline, jossa alueiden käytön strategiat on esitetty kartalla yleispiirteisenä suunnitelmana. Sen tehtävänä on ohjata yhteiskuntarakenteen kehittymistä toivottuun suuntaan asemakaavoituksen kautta.

Hyvät ja toimivat liikenneyhteydet ovat perusedellytys niin Ähtärin kuin koko Etelä-Pohjanmaan itäisen osan kehitykselle. Merkittävin tiehanke on Vaasa – Seinäjoki – Jyväskylä valtatie (vt 18), jolla on suuri maakunnallinen ja jopa valtakunnallinen merkitys. Erityisen tärkeää on tiejakson Myllymäki – multia pikainen toteuttaminen. Keuruu, Multia ja Ähtäri ovat laatineet alueelle oikeusvaikutteiset osayleiskaavat tarkoituksenmukaisella rajauksella.

Rautatieliikenteen osalta pyritään vaikuttamaan siihen, että henkilöliikenneyhteyksiä kehitetään palvelemaan työmatka- ja koululaisliikennettä.

#### **Maankäytöllä viihtyisään ja turvalliseen elinympäristöön – Ähtärin erinomaiset mahdollisuudet**

Asemakaavalla ei saa aiheuttaa kenenkään elinympäristön laadun sellaista merkityksellistä heikkenemistä, joka ei ole perusteltua asemakaavan tarkoitus huomioon ottaen. Asemakaavalla ei myöskään saa asettaa maanomistajalle tai muulle oikeuden haltijalle sellaista kohtuutonta haittaa, joka kaavalle asetettavia tavoitteita tai vaatimuksia syrjäyttämättä voidaan välttää.

Asemakaavoituksessa otetaan huomioon Ähtärin luonnon monimuotoisuus ja ulkoilu- ja virkistyskäyttöön varataan riittävästi alueita. Jokamiesoikeuden mukaan on jokaisella

kansalaisella oikeus käyttää luontoa siitä riippumatta, kuka omistaa alueen tai on sen haltija.

Ähtärissä asemakaavoitetaan asuntoaluetta luonnonkauniiseen Halkoniemeen Ouluveden rannalla. Asuinalueelta rakennetaan turvallinen kevyen liikenteen yhteys kaupungin keskustaan. Kaupunki suuntaa myös jatkossa aktiivisen maanhankinnan Ouluveden ja Pihlajavedentien väliselle alueelle. Maanhankintaa tulee suorittaa myös olemassa olevan asemakaavan sisällä strategisesti tärkeiltä alueilta.

Kevyen liikenteen väylien ja katuvalaistuksen rakentamista tulee jatkaa niin, että asukkailla on mahdollisuus liikkua turvallisesti. Rakennettujen kaavateiden ja kevyen liikenteen väylien kunnosta tulee huolehtia.

#### **4.5 Sivistystoimen palvelurakenne**

Varhaiskasvatus on osa Ähtärin kaupungin sivistystoimea. Päivähoidon linjaavana asiakirjana toimii mm. KuusVasu eli Kuusionkuntien varhaiskasvatussuunnitelma, joka on laadittu 2006 ja päivitetty 2009. Varhaiskasvatus perustuu kasvatuskumppanuuteen ja tavoitteena on, että jokaiselle ähtäriläiselle päivähoidossa olevalle lapselle tehdään henkilökohtainen VASU eli varhaiskasvatussuunnitelma. VASU tehdään yhdessä lapsen, vanhempien ja hoitajan kanssa. Ähtärin perusopetuksessa pyritään laadukkuuteen. Oppilas huomioidaan yksilöllisesti ja tarvittaessa hänelle kohdistetaan tukitoimia koulunkäynnin tukemiseksi. Perusopetuksen arvoperusta muodostuu Ähtärissä seuraavien kokonaisuuksien alle:

##### **Ihmisoikeuksien kunnioittaminen**

- tasa-arvoinen kohtelu
- uskonnon- ja sananvapaus
- yksilöllisyyden huomiointi opetusratkaisuissa
- hyvät tavat
- sosiaalisuuteen kasvattaminen

##### **Luonnon monimuotoisuuden ja maapallon elinkelpoisuuden säilyttäminen**

- vastuu omista elintavoista
- vastuu toimia oman elinympäristön hyvinvoinnin puolesta

##### **Monikulttuurisuuden hyväksyminen**

- kotipaikkakunnan historian ja kulttuurin arvostaminen
  - oman maan murteiden, tapojen ja tottumusten kunnioittaminen
  - kansainvälisyys mm. eurooppalainen yhteistyö
- suvaitsevaisuus

Jatkuvan sivistymisen ja elinikäisen oppimisen edistäminen

- oppimisen ilo
- tiedonhankintataidot

Normaalin perusopetuksen lisäksi Ähtärin kaupungissa toimii joustavan perusopetuksen ryhmä. Joustavan perusopetuksen tavoitteena (JOPO) on vähentää keskeyttämistä, ehkäistä syrjäytymistä sekä vahvistaa kokonaisvaltaisesti opiskelumotivaatiota ja elämänhallintaa. Joustava perusopetus on peruskoulun opetussuunnitelman perusteiden mukaisesti järjestettävää opetusta ja oppimisen ja kasvun tukea. JOPO-toiminnassa hyödynnetään joustavia toimintamalleja ja opetusta sovitetaan oppilaiden yksilöllisiin tarpeisiin. Opetuksessa painotetaan toiminnallisia työmuotoja ja opiskelua työpaikalla. Opetus järjestetään peruskoulun yhteydessä, noin kymmenen oppilaan ryhmässä, johon ohjataan 7-9-luokkien oppilaita.

Ähtärissä on vahvuutena monipuolinen toisen asteen koulutus. Ähtärin lukio toimii yleissivistävänä koulutuksena. Ähtärin Sedun toimipiste sen sijaan valmistaa ammattiin. Ähtärin Sedun yksikössä on mahdollisuus suorittaa autoalan, hotelli-, ravintola- ja cateringalan, kotityö- ja puhdistuspalvelualojen, kone- ja metallialan, metsäalan, puualan, rakennusalan, sosiaali- ja terveysalan ja sähkö- ja automaatiotekniikan perustutkinnot. Yhteistyö Ähtärin lukion kanssa mahdollistaa ammatillisen perustutkinnon ja ylioppilastutkinnon eli kaksoistutkinnon suorittamisen.

### **Ähtärin kaupungilla on hyvät olemassa olevat vapaa-ajanpalvelut.**

Nuorisotyössä se tarkoittaa kokonaisvaltaista mallia, jossa perus- erityis- ja etsivänuorisotyö sekä nuorten työpaja tekevät saumatonta yhteistyötä niin, että väliinputoajia nuoria on mahdollisimman vähän. Painopisteen tulee olla ennaltaehkäisevässä nuorisotyössä, jolloin vaikutukset ovat sekä inhimillisesti, että taloudellisesti parhaat mahdolliset. Korjaavan nuorisotyön edellytyksiä parannetaan tiiviimmällä eri toimijoiden yhteistyöllä. Ähtärissä nuorisotyön monimuotoisuus kuten kerhot, leirit ja kulttuurinen nuorisotyö tuovat yksilöllisiä vaihtoehtoja lapsille ja nuorille löytää itselleen sopiva harrastus ja mahdollisuus itsensä toteuttamiseen.

Kulttuuritoiminta on Ähtärin palvelurakenteessa tärkeässä asemassa. Perusrakenteita ovat toimiva kirjasto, musiikkiopisto, kansalaisopisto ja kaupungin kulttuuritoimi. Ähtäriläisen kulttuurin vahvuuksia ovat vahvat perinteet ja aktiiviset kuntalaiset, erityisesti teatteri, musiikki, kuvataide ja kotiseututyö. Kulttuurin merkitys kuntalaiselle tekijänä ja kokijana tuo henkistä hyvinvointia ja vahvistaa identiteettiä.

Kulttuurin ja matkailun yhteistyö on vahvistunut ja yhteistyön kehittäminen avaa jatkuvasti uusia mahdollisuuksia kulttuurimatkailun tuotteistamiseen. Ähtärihallin käytön painopisteen siirtyessä kulttuuri- ja tapahtumamatkailun käyttöön mahdollisuudet vastaanottaa ja järjestää erilaisia tilaisuuksia lisääntyvät Ähtärissä. Tämä tuo

asiakaskuntaa matkailualueelle ja kulttuuritapahtumiin. Vaikutukset näkyvät lisääntyvinä työ mahdollisuuksina ja kuntalaisten hyvinvointina.

Liikunnanohjaus ja muu palvelutarjonta on järjestetty niin, että se yhdessä urheiluseurojen, liikuntayritysten ja muiden toimijoiden kanssa muodostaa toimivan kokonaisuuden. Painopiste on terveys- ja erityisliikunnassa. Väestöryhmien liikunnan palvelutarpeet on analysoitu ja pyritty organisoimaan keinot palvelujen järjestämiseksi.

Liikuntamahdollisuuksien tarjoamista lasten ja nuorten kehitysympäristöissä kuten oppilaitoksissa ja niiden tiloissa sekä asuntoalueella tehostetaan. Liikuntapaikkarakentamisessa merkittävä osa kohdistetaan hankkeisiin, jotka palvelevat terveyttä edistävää liikuntaa ja mahdollisimman monen kuntalaisen liikuntaharrastusta.

#### 4.6 Sosiaali-ja terveydenhuollon palvelurakenne

### SOSIAALI-JA TERVEYSPALVELUT

#### HALLINTO

Perusturvalautakunta

Perusturvatoimisto

Perusturvalautakunnan tehtävänä on vastata Ähtärin kaupungin sosiaalipalveluihin ja toimeentuloturvaan liittyvistä asioista ja kuusiokuntien terveyskuntayhtymän ja etelä-pohjanmaan sairaanhoitopiirin kaupungille jäsenkuntana kuuluvista asioista.

Perusturvatoimen hallinnon menot olivat vuonna 2011 2,3 % sosiaalipalvelujen menoista. Mikäli valtakunnallinen sosiaali-ja terveydenhuollon rakenneuudistus etenee niin, että pienillä kunnilla ei ole palvelujen järjestämisvelvollisuutta, perusturvatoimen hallinnollisia palveluja kuntatasolla ei enää ole niiden siirtyessä laajan alueen hallinnoimaksi.

#### PERHEPALVELUT

Lastensuojelu

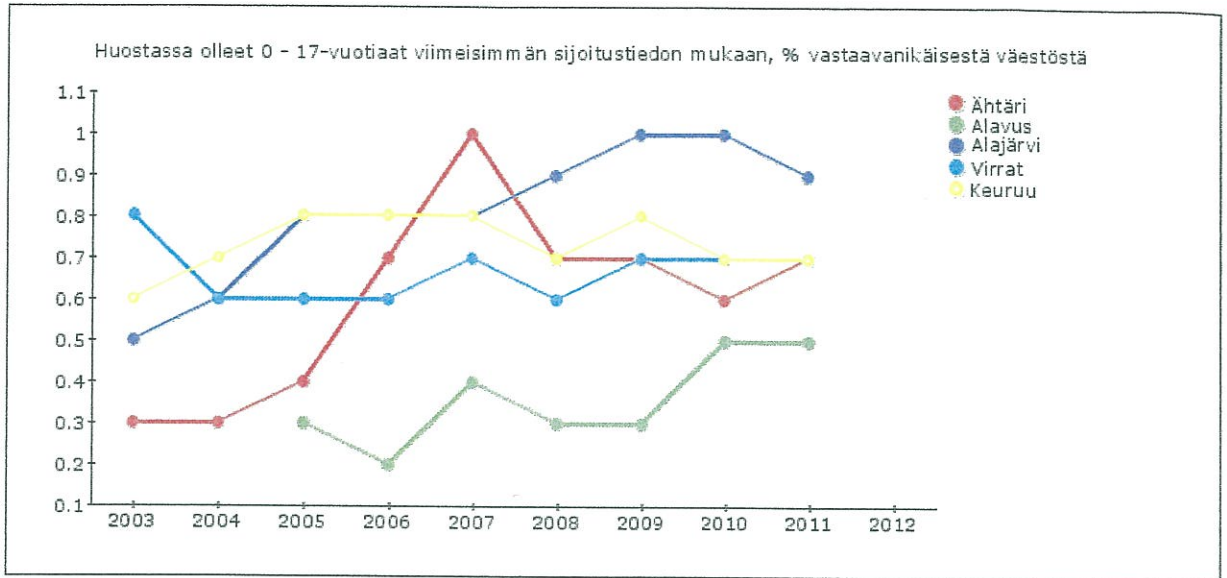
Aikuis-ja perhesosiaalityö

Aikuis-ja perhesosiaalityön keinoin ehkäistään sosiaalisia haittoja sekä ylläpidetään ja edistetään henkilöiden ja perheiden hyvinvointia. Painopistealueena aikuis- ja perhesosiaalityössä on ennalta ehkäisevä työ, varhainen puuttuminen ja avohuollon tukitoimien ensisijaisuus.

Lastensuojelua on lapsi-ja perhekohtainen lastensuojelu, jota toteutetaan silloin kun lapsi ja perhe ovat lastensuojelun asiakkaina. Lastensuojelutapeen selvitys, avohuollon tukitoimet, lapsen kiireellinen sijoitus, huostaanotto sekä sijaishuollon järjestäminen ja jälkihuolto ovat lapsi-ja perhekohtaista lastensuojelua. Lastensuojelun laitoshoido ja ammatillinen perhekotihoito ostetaan alan yksityisiltä palveluntuottajilta. Perhehoidon tavoitteena on antaa perhehoidossa olevalle lapselle tai nuorelle mahdollisuus

perheenomaiseen hoitoon ja läheisiin ihmissuhteisiin sekä edistää hänen perusturvallisuuttaan ja sosiaalista kehitystään. Perhehoito toteutetaan henkilön oman kodin ulkopuolella ammatillisissa perhekodeissa tai yksityiskodeissa. Laitoshiito toteutetaan lastensuojelulaitoksessa.

Taulukko 5

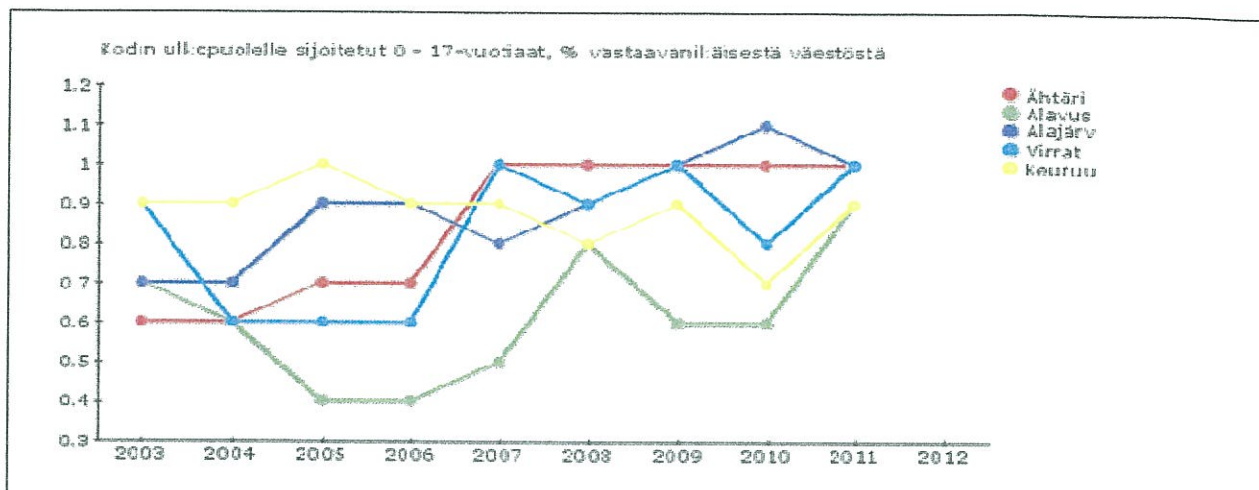


Huostassa olleet 0 - 17-vuotiaat viimeisimmän sijoitustiedon mukaan, % vastaavanikäisestä väestöstä	2003	2004	2005	2006	2007	2008	2009	2010	2011	2012
Ähtäri	0,3	0,3	0,4	0,7	1	0,7	0,7	0,6	0,7	-
Alavus	-	-	0,3	0,2	0,4	0,3	0,3	0,5	0,5	-
Alajärvi	0,5	0,6	0,8	0,8	0,8	0,9	1	1	0,9	-
Virrat	0,8	0,6	0,6	0,6	0,7	0,6	0,7	0,7	0,7	-
Keuruu	0,6	0,7	0,8	0,8	0,8	0,7	0,8	0,7	0,7	-
Kuortane	-	-	-	-	-	-	-	-	-	-
Soini	-	-	-	-	-	-	-	-	-	-

Huostassa olleiden 0-17-vuotiaiden lasten määrä on Ähtärissä viimeisimpien vuosien aikana pysynyt tasaisena. Taulukossa 5 viiden lähikunnan vertailussa Keuruulla, Virroilla ja Ähtärissä huostaan otettujen lasten määrä oli sama. Ennaltaehkäisevän työn keinoin pyritään siihen, että huostaanottoja ei tapahtuisi.



Taulukko 6. Kodin ulkopuolelle sijoitetut 0-17-vuotiaat, % vastaavanikäisestä väestöstä.



Kodin ulkopuolelle sijoitetut 0 - 17-vuotiaat, % vastaavanikäisestä väestöstä	2003	2004	2005	2006	2007	2008	2009	2010	2011	2012
Ähtäri	0,6	0,6	0,7	0,7	1	1	1	1	1	-
Alavus	0,7	0,6	0,4	0,4	0,5	0,8	0,6	0,6	0,9	-
Alajärvi	0,7	0,7	0,9	0,9	0,8	0,9	1	1,1	1	-
Virrat	0,9	0,6	0,6	0,6	1	0,9	1	0,8	1	-
Keuruu	0,9	0,9	1	0,9	0,9	0,8	0,9	0,7	0,9	-
Kuortane	-	-	-	-	-	-	-	-	-	-
Soini	-	-	-	-	-	-	-	-	-	-

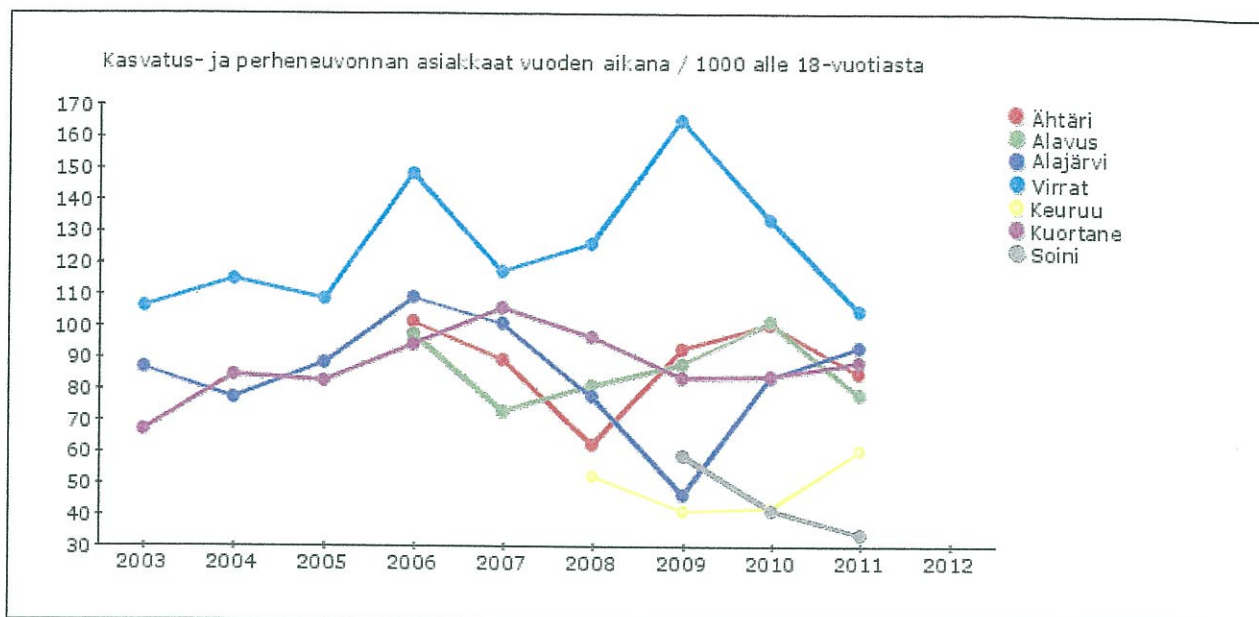
Luvut sisältävät kodin ulkopuolelle sijoitettujen lasten ja nuorten määrät. Mukana luvuissa ovat myös avohuollon tukitoimena sijoitetut lapset ja nuoret.

Kodin ulkopuolelle sijoitusten taustalla onniin vanhemmista kuin lapsistakin johtuvat syyt. Usein taustalla on pähteiden käyttö. Avohuollon tukitoimien lisääminen voi vähentää sijoitusten määrää, mutta samalla se voi lisätä huostaanottojen määrää kun lastensuojelullisia toimenpiteitä vaativia tilanteita tulee enemmän esille.

Kysymyksiä jatkopohdintaan ?

- Paljonko lastensuojeluilmoituksia Ähtärissä tehdään? Vuonna 2012 tehtiin 90 ja vuoden 2013 5 ensimmäisen kuukauden aikana 60.
- Millaisia avohuollollisia tukitoimia järjestetään? Millaisia muutoksia niiden järjestämisessä on tapahtunut?
- Millaista yhteistyötä lastensuojelu ja päihdepalvelut tekevät?
- Millaiset ovat sijaishuollon resurssit suhteessa tarpeeseen?
- Millaiset ovat sijaishuollon kustannukset kunnassa?

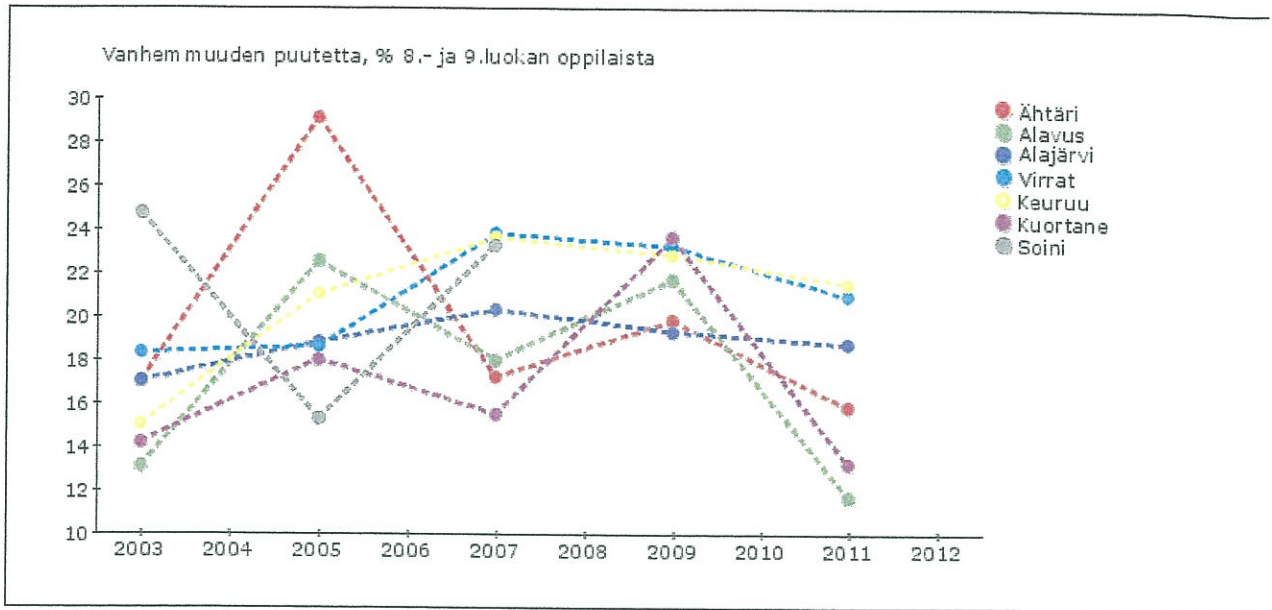
Taulukko 7. Kasvatus- ja perheneuvonnan asiakkaat/1000 alle 18-vuotiasta.



Kasvatus- ja perheneuvonnan asiakkaat vuoden aikana / 1000 alle 18-vuotiasta	2003	2004	2005	2006	2007	2008	2009	2010	2011	2012
Ähtäri	-	-	-	101	89,3	62,1	92,3	100,3	84,9	-
Alavus	-	-	-	97,3	72,7	81	87,9	101	77,8	-
Alajärvi	86,5	76,9	88	108,7	100,5	77,4	46,2	83,5	93,2	-
Virrat	105,9	114,6	108,3	148,1	117	125,8	165,1	133,6	104,5	-
Keuruu	-	-	-	-	-	52	40,9	41,7	60	-
Kuortane	66,7	84,1	82,5	93,9	105,5	96,5	83,4	83,9	88,4	-
Soini	-	-	-	-	-	-	58,7	41,3	33,6	-

Indikaattori kuvaa sosiaalihuoltolain mukaisen kasvatus- ja perheneuvolatoiminnan peittävyttä. Kunta voi järjestää palveluja myös muiden lakien perusteella. Indikaattoria tulkittaessa onkin otettava huomioon, että palvelujärjestelmä aina kokonaisuus ja eri kunnat valitsevat erilaisia järjestämistapoja. Yksittäisten palvelujen vertailu kuntien kesken ei s kerro koko totuutta, sillä kunnassa voi olla panostettu muihin palveluihin.

Taulukko 8. Vanhemmuuden puutetta, % 8.- ja 9.luokan oppilaista.



Vanhemmuuden puutetta, % 8.- ja 9.luokan oppilaista	2003	2004	2005	2006	2007	2008	2009	2010	2011	2012
Ähtäri	17	-	29,1	-	17,2	-	19,8	-	15,8	-
Alavus	13,1	-	22,5	-	18	-	21,7	-	11,7	-
Alajärvi	17	-	18,8	-	20,3	-	19,3	-	18,7	-
Virrat	18,3	-	18,6	-	23,8	-	23,2	-	20,9	-
Keuruu	15	-	21	-	23,6	-	22,8	-	21,5	-
Kuortane	14,2	-	18	-	15,5	-	23,6	-	13,2	-
Soini	24,7	-	15,3	-	23,3	-	-	-	-	-

Indikaattori ilmaisee vanhemmuuden puutetta kokevien peruskoulun 8. ja 9. luokkalaisten osuuden prosentteina kyselyyn vastanneista ko. ikäluokassa. Vanhemmuuden puute koostuu seuraavista tekijöistä: vanhemmat eivät tunne oppilaan ystäviä, eivät tiedä missä he viettävät viikonloppuiltansa, oppilas ei pysty keskustelemaan vanhempiensa kanssa asioistaan, oppilas ei saa kotoa apua kouluvaikeuksiin. Indikaattoriin on otettu mukaan ne vastaajat, jotka saivat summamuuttujasta enemmän kuin kolmasosan maksimipisteistä.

Ähtäriläisten 8.-9 luokan oppilaiden osalta vanhemmuuden puute näyttäisi olevan laskussa vuodesta 2005 lähtien. Perusturvan lastensuojelutyössä vanhemmuuden puute kohdataan jokaisessa lastensuojelutoimenpiteitä tarvitsevilla tapauksilla. On tärkeä mittari arvioitaessa lapsiperheiden hyvinvoinnin tilaa.

## VAMMAISPALVELUT

### Vammaispalvelut

### Kehitysvammaispalvelut

Vammaispalvelujen tarkoitus on edistää vammaisen henkilön edellytyksiä elää ja toimia muiden kanssa yhdenvertaisena yhteiskunnan jäsenenä sekä ehkäistä ja poistaa vammaisuuden aiheuttamia haittoja ja esteitä.

Kehitysvammaisten työtoiminnan tavoitteena on edistää toimintaan osallistuvan henkilön suoriutumista päivittäisistä toiminnoistaan ja tukea omatoimisuutta sekä turvata hänen tarvitsemansa hoito ja muu huolenpito. Ympäri vuorokautisena järjestetään hoitoa, ylläpitoa ja kuntouttavaa toimintaa henkilölle, joka tarvitsee apua, hoitoa tai muuta huolenpitoa, jota ei voida tai ei ole tarkoituksenmukaista järjestää hänen omassa kodissaan muita sosiaalipalveluita hyväksi käyttäen.

Kehitysvammaispalvelut järjestetään seuraavina palveluina:

*Ympäri vuorokautinen autettu asuminen:*

Hoitokoti Raikulassa Ähtärissä ja hoitokodit Eskoon palvelukeskuksessa.

*Tuettu ja ohjattu asuminen:*

Asuntola Punatulkussa ja Kotikulman rivitalossa Riikunkuja 7:ssä Ähtärissä ja osittain Eskoon palvelukeskuksessa.

*Laitoshoito:*

Eskoon palvelukeskuksessa Seinäjoella.

*Työ- ja päivätoiminta:*

Työ- ja päivätoimintakeskus Tilikkutuvassa Ähtärin Alastaipaleella ja Eskoon palvelukeskuksessa Seinäjoella.

*Asiantuntijapalvelut (kehitysvammaisten neuvola):*

Eskoon palvelukeskuksessa Seinäjoella.

Ähtärin kehitysvammaispalveluiden tavoitteena on järjestää palvelut ensisijaisesti kunnallisena ja lähipalveluina. Tulevaisuudessa Ähtärissä kehitysvammaisten asumispalveluiden tarve kasvaa. On arvioitu että vuoteen 2020 mennessä autettua asumispalvelua tarvitsee 20 henkilöä, ohjattua asumispalvelua 14 henkilöä ja tuettua asumispalvelua 5 henkilöä. Laitoshoitoa on arvioitu tarvitsevan 2 henkilölle.



Ähtäriläisistä kehitysvammaisista (48) asuu kotona vanhempiensa luona 42 % (20). Erilaisia asumisvaihtoehtoja tarvitsevan ryhmän muodostaa vastaisuudessa ne kehitysvammaiset, jotka asuvat iäkkäiden vanhempiensa luona.

Kehitysvammaisten työ- ja päivätoiminta on tärkeä palvelumuoto asumisen rinnalla. Työtoiminnan käyttö arvioidaan pysyvän samana. Iäkkäiden kehitysvammaisten ryhmä kasvaa ja näin ollen työtoimintaa korvaavan päivätoiminnan käyttö lisääntyy. Tulevaisuuden haasteena on tuetun työn mahdollisuudet. Nuoret kehitysvammaiset koulutautuvat yhä enemmän ja toivovat työllistyvänsä avoimille työmarkkinoille. Siihen he tarvitsevat työvalmennusta ja tukea.

## IKÄIHMISTEN PALVELUT

Hallinto      Avopalvelut      Asumispalvelut      Laitospalvelut

Ähtäri ikääntyy tulevina vuosikymmeninä muun maan tavoin. Asukasmäärä vähenee ja ikäihmisten määrä kasvaa. Vanhusten tarvitsemien palvelujen määrä on riippuvainen kunnan vanhusten lukumäärästä ja heidän toimintakykynsä perusteella. Sen vuoksi on tärkeää seurata vanhusten lukumäärän kehitystä ja ennakoida siinä tapahtuvia muutoksia. Niin ikään on huomioitava ikääntyvien sairastavuudessa ja toimintakyvyssä tapahtuvat muutokset. Näiden tietojen perusteella on mahdollista kehittää ikäihmisten palveluja asiakaslähtöisiksi ja oikea-aikaisiksi. Vuonna 2012 yli 75-vuotiaita oli 12% väestöstä ja vuonna 2020 heitä on jo 14%. Hoivapalvelujen ja tukipalveluiden tarve alkaa yleensä noin 75-vuotiaana ja lisääntyy selkeästi vasta 85-vuotiaana. Vuoteen 2020 mennessä lisääntyy eniten 65-75 -vuotiaiden määrä ja vasta 2030 suurin osa (40 %) yli 65-vuotiaista sijoittuu ikäluokkaan 76 - 85, jossa palvelujen tarve selkeästi kasvaa. Toisaalta tutkimukset antavat olettaa, että tulevien sukupolvien toimintakyky säilyy hyvänä entistä pidempään, mutta tämä kehitys näkynee vasta vuosikymmenen- parin kuluttua.

Taulukko 9.

Väestöennuste 2012 iän ja sukupuolen mukaan Ähtäri 2012 - 2030																					
		Sukupuolet yhteensä																			
		2011	2012	2013	2014	2015	2016	2017	2018	2019	2020	2021	2022	2023	2024	2025	2026	2027	2028	2029	2030
Ikäluokat yhteensä		6 412	6 327	6 250	6 178	6 113	6 053	5 998	5 947	5 897	5 854	5 815	5 776	5 741	5 708	5 676	5 646	5 614	5 585	5 555	5 529
- 14		958	947	941	928	918	913	904	892	883	884	878	868	850	838	834	832	825	819	813	808
15 - 64		3 933	3 821	3 703	3 586	3 500	3 409	3 340	3 274	3 208	3 115	3 061	3 008	2 958	2 917	2 867	2 834	2 805	2 774	2 727	2 706
65 - 74		784	811	842	893	922	944	982	1 018	1 042	1 063	1 025	1 017	1 008	977	970	942	926	909	909	869
75 -		737	748	764	771	773	787	772	763	764	792	851	883	925	976	1 005	1 038	1 058	1 083	1 106	1 146

## Visio

Ähtäriläisten ikäihmisten elämä on laadukasta ja turvallista. Heillä on mahdollisuus osallistua yhteisistä asioista päättämiseen, monipuoliseen harrastustoimintaan ja vapaaehtoistyöhön. Asiakaslähtöiset ja saumattomat palveluketjut ja hoitopolut mahdollistavat kotona asumisen toimintakyvyn heikentyessäkin.

Sosiaali- ja terveydenhuollon palveluissa keskitytään ennaltaehkäisyyn ja varhaiseen puuttumiseen. Osaava henkilöstö ja oikea-aikaiset palvelut mahdollistavat laadukkaat palvelut kaiken ikäisille vanhuksille.

Vuoteen 2016 mennessä Ähtärissä on iäkkäiden palvelutarpeeseen vastaava palvelurakenne sekä riittävä ja osaava henkilöstö. Ennaltaehkäisevät palvelut ovat ensisijaisia. Palvelujen oikea-aikaisuudesta huolehditaan. Kotihoidon rooli on kasvanut entisestään. Palvelut muodostavat joutavia ja toimivia hoitoketjuja. Sosiaali- ja terveydenhuollon toiminta on saumatonta. Kunnan muut hallintokunnat sekä kolmas sektori tukevat omalla toiminnallaan ikääntyneiden selviytymistä.

Kaikissa elämäntilanteissa ja -vaiheissa olevista ikäihmisistä pidetään huolta. Jokaisella on oikeus laadukkaisiin palveluihin, hyvään hoivaan ja arvokkaaseen kuolemaan.

Taulukko 10. Palvelurakenteen kehitys ikäihmisten palveluissa.

Yli 75-vuotiaat	2012	2013	2016	2020
Osuus väestöstä	12%	12%	13%	14%
Kotona asuvat	90 %	91%	91%	91 %
Säännöllinen kotihoito	12 %	13 %	14 %	15 %
Tehostettu palveluasuminen	7%	6,5%	9%	9%
Laitoshoito	2.7%	3 %		



## TOIMEENTULOTURVA

### Toimeentulotuki

Toimeentulotuki turvaa viimesijaisesti ja yksilökohtaisesti tarpeenmukaisen toimeentulon silloin, kun muut järjestelmät ovat riittämättömiä tai henkilö jää niiden ulkopuolelle. Toimeentulotuen myöntäminen perustuu toimeentulotuesta annettuun lakiin ja asetukseen.

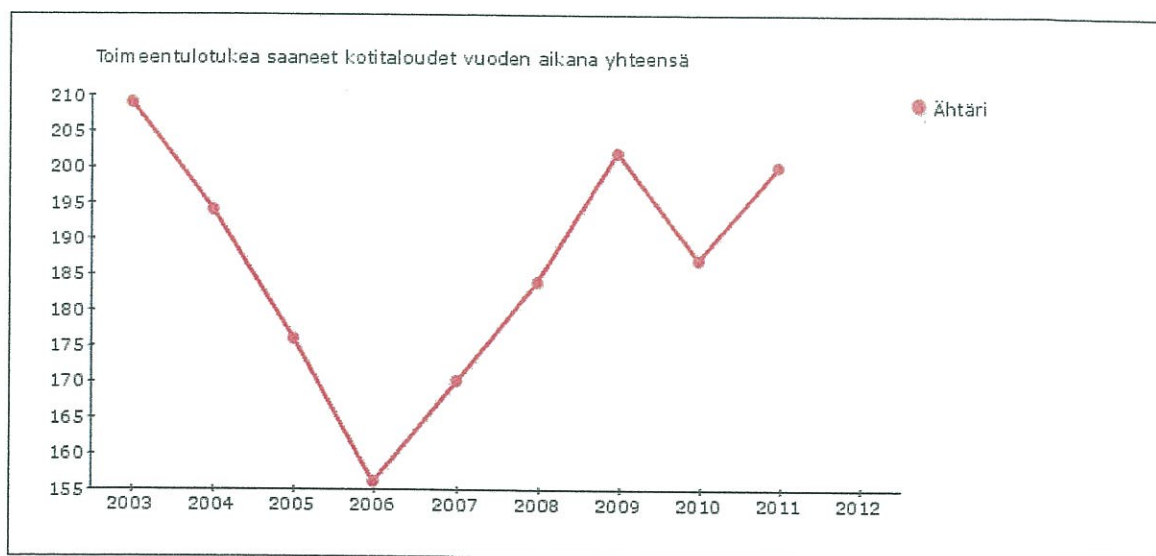
Kasvava ja pitkäaikaisesti jatkuva työttömyys vaikuttaa viiveellä toimeentulotukimenojen kasvuun. Kaupungin omat työllistämistoimenpiteet vähentävät osittain toimeentulotuen tarvetta. Tukitarvetta arvioidaan mm. aikuissosiaalityön keinoin.

Seuraavat Ähtärin kaupungin ja lähikuntien vastaavat indikaattorit kuvaavat erinä esimerkkeinä toimeentuloturvaan liittyvää hyvinvointia:

Sekä toimeentulotukea saaneiden kotitalouksien että yleisen pienituloisuusasteen suhteen Ähtäri on lähialuevertailussa suhteellisen hyvässä asemassa.

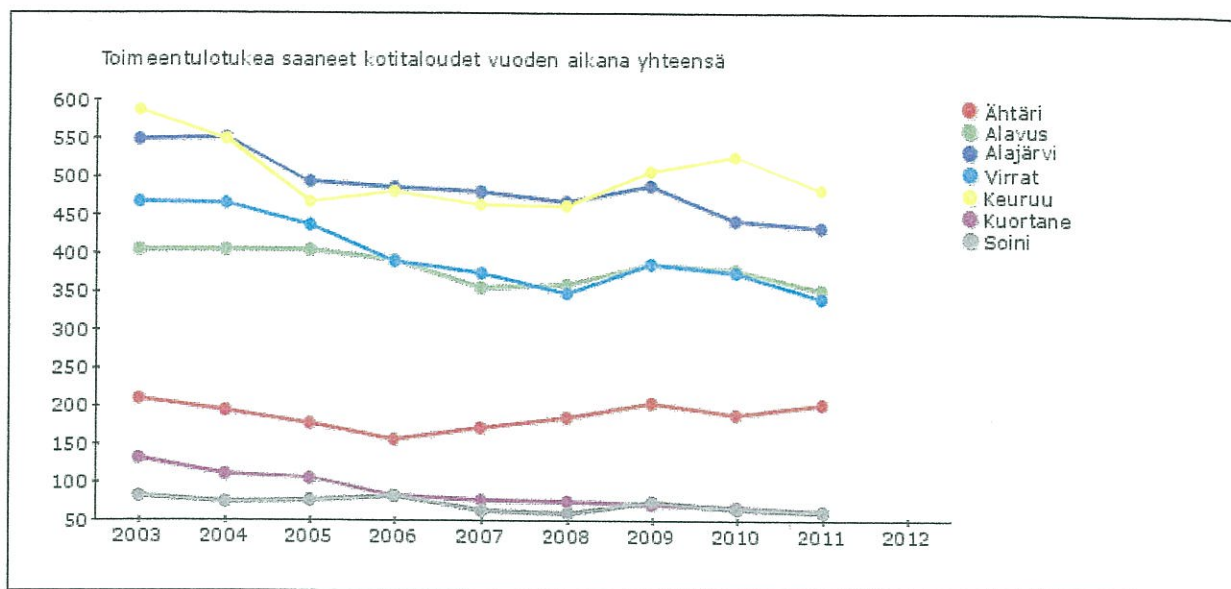
### Taulukko 11.

Toimeentulotukea saaneet kotitaloudet vuoden aikana yhteensä/Ähtäri.



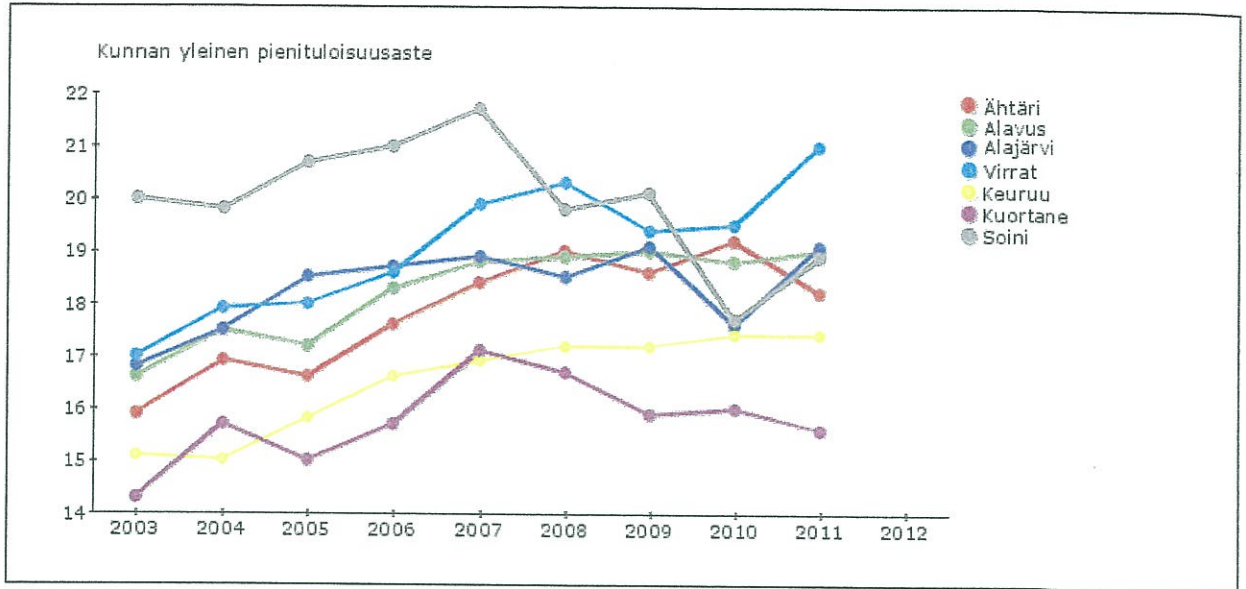
Toimeentulotukea saaneet kotitaloudet vuoden aikana yhteensä	2003	2004	2005	2006	2007	2008	2009	2010	2011	2012
Ähtäri	209	194	176	156	170	184	202	187	200	-

Taulukko 12. Toimeentulotukea saaneet kotitaloudet/Vertailu lähialueen kuntiin.



Toimeentulotukea saaneet kotitaloudet vuoden aikana yhteensä	2003	2004	2005	2006	2007	2008	2009	2010	2011	2012
Ähtäri	209	194	176	156	170	184	202	187	200	-
Alavus	404	403	404	391	354	359	384	377	351	-
Alajärvi	547	549	492	485	479	466	487	441	432	-
Virrat	466	465	436	388	373	347	384	374	340	-
Keuruu	586	548	467	479	463	461	506	526	482	-
Kuortane	130	110	105	81	75	73	70	66	61	-
Soini	82	74	76	81	63	59	73	65	61	-

Taulukko 13. Kunnan yleinen pienituloisuusaste/Vertailu lähialueen kuntiin.

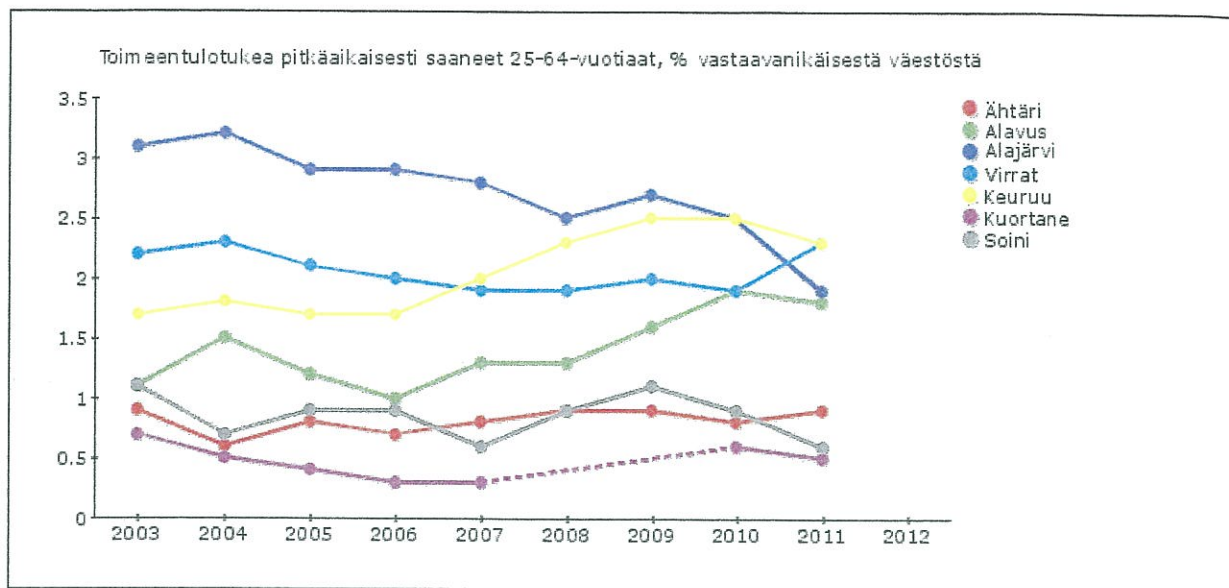


Kunnan yleinen pienituloisuusaste	2003	2004	2005	2006	2007	2008	2009	2010	2011	2012
Ähtäri	15,9	16,9	16,6	17,6	18,4	19	18,6	19,2	18,2	-
Alavus	16,6	17,5	17,2	18,3	18,8	18,9	19	18,8	19	-
Alajärvi	16,8	17,5	18,5	18,7	18,9	18,5	19,1	17,6	19,1	-
Virrat	17	17,9	18	18,6	19,9	20,3	19,4	19,5	21	-
Keuruu	15,1	15	15,8	16,6	16,9	17,2	17,2	17,4	17,4	-
Kuortane	14,3	15,7	15	15,7	17,1	16,7	15,9	16	15,6	-
Soini	20	19,8	20,7	21	21,7	19,8	20,1	17,7	18,9	-

Indikaattori ilmaisee pienituloisiin kotitalouksiin kuuluvien henkilöiden osuuden prosentteina kaikista alueella asuvista henkilöistä. Pienituloisuuden rajana käytetään 60 % suomalaisten kotitalouksien käytettävissä olevan ekvivalentin rahatulon (uudistetulla OECD-skaalalla laskien) mediaanista kunakin vuonna. Käytettävissä olevat rahatulot lasketaan summaamalla palkka-, yrittäjä- ja pääomatulot sekä saadut tulonsiirrot ja vähentämällä summasta maksetut tulonsiirrot. Tilasto kuvaa, kuinka suuri osa alueen väestöstä kuuluu kotitalouksiin, joiden tulot jäävät suhteellisen pienituloisuusrajan alapuolelle. Pienituloisuuden käsite on suhteellinen, ts. pienituloisuuden aste riippuu koko tulojakauman muodosta. Pienituloisuudeksi on määritelty taso, joka on pienempi kuin 60 % mediaanista.



Taulukko 14. Toimeentulotukea pitkäaikaisesti saaneet 25-64-vuotiaat, vastaavanikäisestä väestöstä/Vertailu lähikuntiin.



Toimeentulotukea pitkäaikaisesti saaneet 25-64-vuotiaat, % vastaavanikäisestä väestöstä	2003	2004	2005	2006	2007	2008	2009	2010	2011	2012
Ähtäri	0,9	0,6	0,8	0,7	0,8	0,9	0,9	0,8	0,9	-
Alavus	1,1	1,5	1,2	1	1,3	1,3	1,6	1,9	1,8	-
Alajärvi	3,1	3,2	2,9	2,9	2,8	2,5	2,7	2,5	1,9	-
Virrat	2,2	2,3	2,1	2	1,9	1,9	2	1,9	2,3	-
Keuruu	1,7	1,8	1,7	1,7	2	2,3	2,5	2,5	2,3	-
Kuortane	0,7	0,5	0,4	0,3	0,3	-	-	0,6	0,5	-
Soini	1,1	0,7	0,9	0,9	0,6	0,9	1,1	0,9	0,6	-

Kuntalaisten toimeentuloedellytyksiin voidaan parhaiten vaikuttaa luomalla elinkeino- ja yritystoiminnan kautta asukkaille, etenkin nuorille ja nuorille perheille työpaikkoja.

## TERVEYSPALVELUT

Ähtärin terveyskeskus

Ähtärin Sairaala

Seinäjoen Sairaala

Perusterveydenhuollon tavoitteena on terveydellisten haittojen ennaltaehkäisy ja asiakkaiden toimintakykyä ylläpitävä hoito. Yhteen sovittamalla sosiaali- ja terveydenhuollon palveluja asiakkaiden hoito kohdennetaan oikein hoidonporrastuksen keinoin.

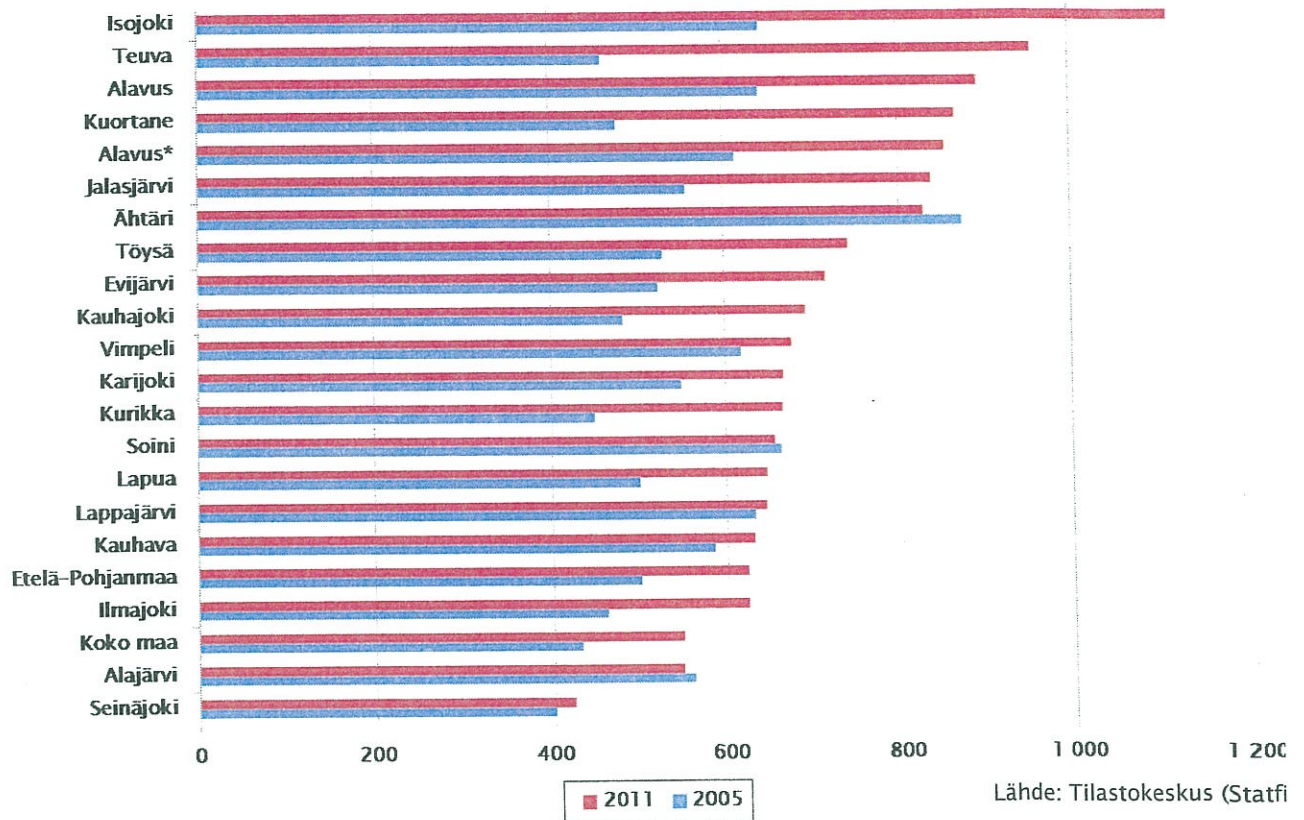
Kaupungin osalta toimitaan niin, että tarjolla on riittävästi jatkohoitopaikkoja kotihoidossa, hoivakotihoidossa ja tehostetussa asumispalvelussa, jotta terveyskeskuksen kuntoutusosasto ja akuuttiosasto pystyvät siirtämään potilaat hoitajakson jälkeen sujuvasti ja viiveittä tarkoituksenmukaiseen hoitopaikkaan ja siten huolehtimaan tehokkaasti ensisijaisista velvoitteistaan tutkivina, hoitavina ja kuntouttavina osastoina.

Kuntalaisten tarpeista lähtevät erikoissairaanhoidon palvelut järjestetään Ähtärin ja Seinäjoen sairaaloissa ja tarpeen mukaan muissa sairaaloissa. Pyritään vähentämään erikoissairaanhoidon käyttöä tilanteissa, joissa lääketieteellisten perusteiden ja muiden mahdollisuuksien mukaan vastaavaa hoitoa voidaan antaa perusterveydenhuollossa.

Kuntalaisten terveyspalveluissa terveyden edistäminen ja ennaltaehkäisevät toimet ovat ensisijaisia. Tarpeenmukaiset peruspalvelut sosiaali- ja terveydenhuollossa tulee turvata kuntalaisille annettavina lähipalveluina koko maata koskevan sosiaali- ja terveydenhuollon palvelurakennemuutoksen yhteydessä.

## Terveyspalvelujen käyttö Ähtärissä

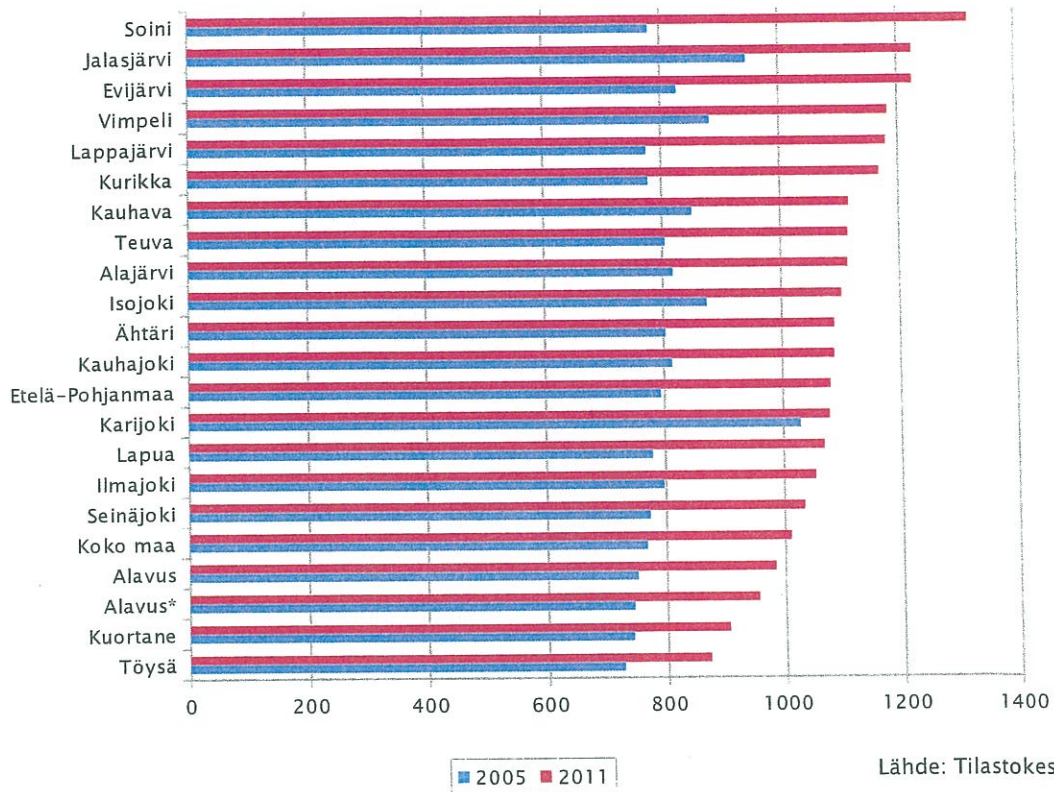
### Perusterveydenhuollon (pl.hammashuolto) nettokustannukset , €/asukas



Ähtäriin perusterveydenhuollon nettokustannukset, €/asukas, ovat vähentyneet vuodesta 2005 vuoteen 2011. Toisaalta kustannukset ovat paljon korkeammat kuin Etelä-Pohjanmaalla keskimäärin vuonna 2011. Perusterveydenhuollon palvelut ovat olleet ja ovat edelleen hyviä ja riittäviä Ähtärissä. Koko maata koskevaksi suunniteltu sosiaali- ja terveydenhuollon palvelurakennemuutos korostaa mm. lääkärin vastaanotolle pääsyn tärkeyttä. Uudistuksen toteutuessa tulee huolehtia kuntalaisten perusterveydenhuollon lähipalveluista ja palvelujen kustannustehokkuudesta.



## Erikoissairaanhoidon nettokustannukset, €/asukas



Vuodesta 2005 ja vuoteen 2011 Etelä-Pohjanmaan kaikkien kuntien erikoissairaanhoidon menot kasvoivat. Vuonna 2005 ja 2011 Ähtäriin erikoissairaanhoidon kustannukset olivat lähes Etelä-Pohjanmaan keskiarvossa. Ähtäriin Sairaalan merkitys Ähtäriläisille ja lähialueen kunnille erikoissairaanhoidon palvelujen tuottajana on turvattava sosiaali- ja terveydenhuollon palvelurakennemuutoksessa.

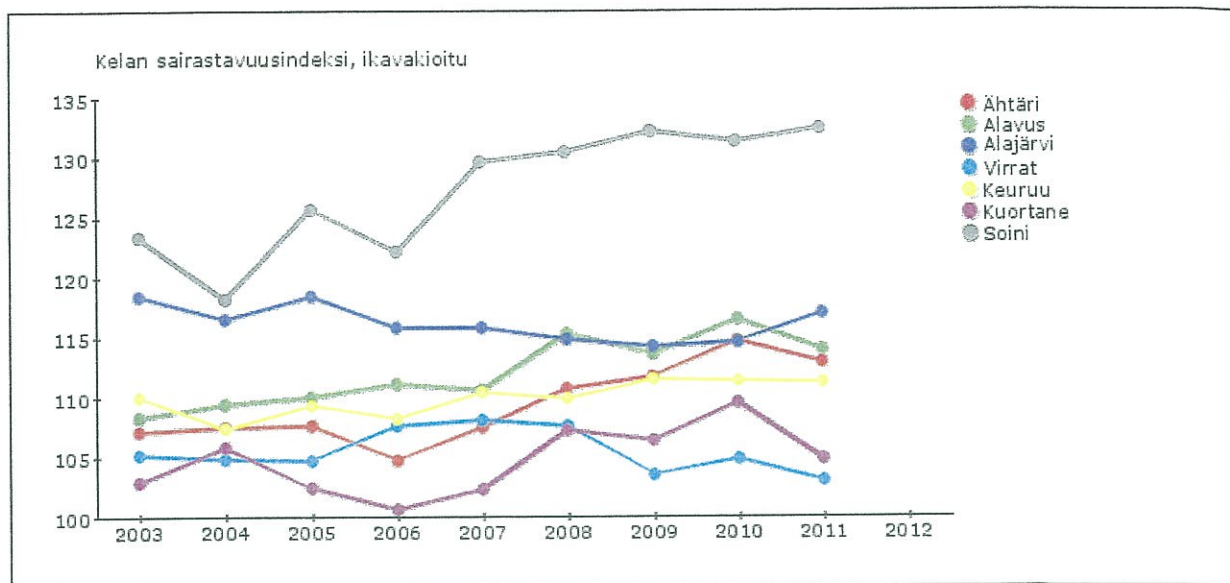
### Sairastavuus

Ähtärissä sairastetaan hieman muuta maata enemmän (sairastavuusindeksi 104,4). Erityisesti tuki- ja liikuntaelinsairauksia, dementiaa ja tapaturmia esiintyy keskimääräistä enemmän suhteessa maan keskiarvoon. Tuki- ja liikuntaelinsairaudet ja muistisairaudet ovat pitkäaikaisia sairauksia, jotka vaikeuttavat itsenäistä selviytymistä ja aiheuttavat palvelutarpeen merkittävää kasvua. Muistisairaudet ovat merkittävin yksittäinen ympärivuorokautisen hoivan syy. Sekä muistisairaudet että kaatumistapaturmat nostavat kunnan sosiaali- ja terveystalouksia. Ähtäriin kustannuspainotettu sairastavuusindeksi 107.1 on muuta maata korkeampi.

Ikäihmisten yksinäisyys, syrjäytyneisyys ja sen myötä mielenterveysongelmat tulevat lisääntymään tulevaisuudessa. Ikääntyneiden mielenterveysongelmien hoito vaatii osaamisen kehittämistä ja diagnostiikkaan ja hoitoon panostamista kunnissa. Ähtäriin mielenterveysindeksi on huomattavan matala (84,4), mutta se ei varmasti kerro koko totuutta ikäihmisten mielenterveysongelmien esiintymisestä tulevaisuudessa

Taulukko 15. Terveyden- ja hyvinvoinninlaitoksen sairastavuusindeksi/Ähtäri/Eri tautiryhmät.





Kelan sairastavuusindeksi, ikävakioitu	2003	2004	2005	2006	2007	2008	2009	2010	2011	2012
Ähtäri	107,1	107,4	107,5	104,7	107,4	110,7	111,7	114,7	112,8	-
Alavus	108,3	109,4	109,9	111,1	110,6	115,3	113,6	116,5	113,9	-
Alajärvi	118,4	116,5	118,4	115,8	115,7	114,8	114,2	114,6	117	-
Virrat	105,1	104,8	104,7	107,5	108	107,5	103,5	104,8	103	-
Keuruu	110	107,3	109,2	108,1	110,3	109,8	111,4	111,3	111,2	-
Kuortane	102,8	105,7	102,3	100,6	102,2	107,2	106,3	109,5	104,8	-
Soini	123,3	118,2	125,7	122,1	129,6	130,5	132,2	131,3	132,4	-

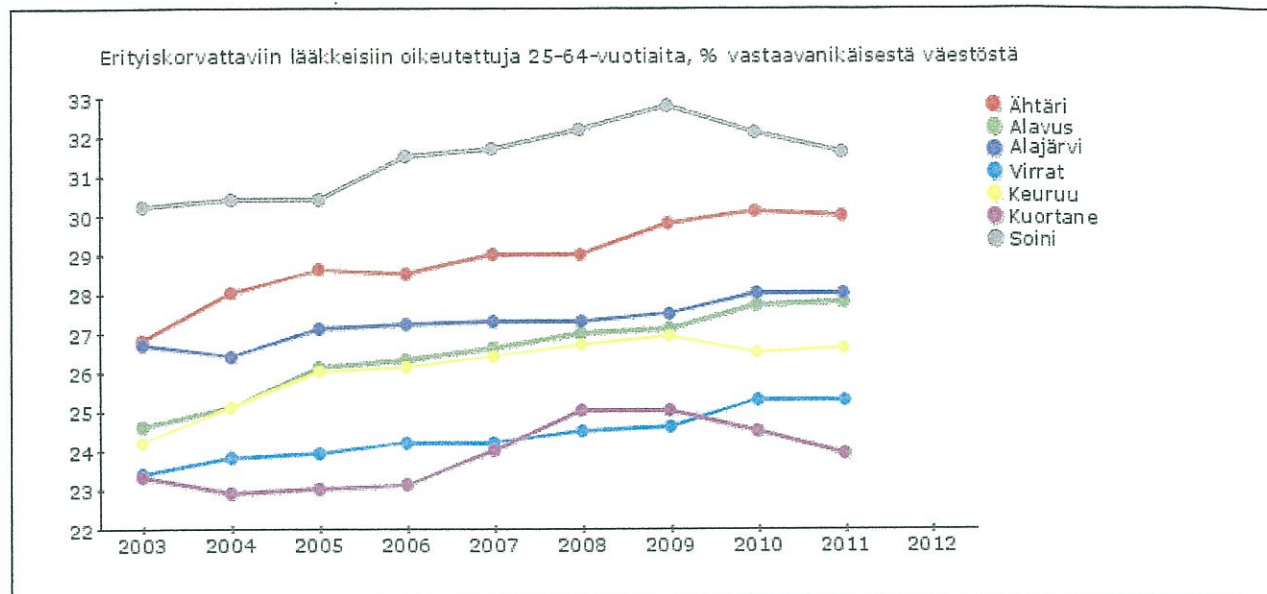
Taulukko 16. KELAN sairastavuusindeksi/Vertailu lähialueen kuntiin.

Indikaattori ilmaisee jokaiselle Suomen kunnalle lasketun indeksin avulla miten tervettä tai sairasta väestö on suhteessa koko maan väestön keskiarvoon (= 100). Luku on laskettu ikävakioituuna. Indeksi perustuu kolmeen rekisterimuuttajaan: kuolleisuuteen, työkyvyttömyyseläkkeellä olevien osuuteen työikäisistä ja erityiskorvattaviin lääkkeisiin oikeutettujen osuuteen väestöstä. Kukin muuttujista on suhteutettu erikseen maan väestön keskiarvoon, jota merkitään luvulla 100. Lopullinen indeksi on kolmen osaindeksin keskiarvo.

Luku kertoo nopeasti yleistilanteen kunnan tai sitä suuremman alueen sairastavuudesta, ja aikasarja osoittaa onko kunta etäännytynyt maan keskiarvosta vai lähestynyt sitä. Indeksien osista kaksi eli työkyvyttömyys ja pitkäaikaissairastavuus (erityiskorvausoikeudet) ovat rekisterikantamuuttujia ja vuodesta toiseen melko stabiileja. Kuolleisuus vaihtelee etenkin pienissä kunnissa vuodesta toiseen, minkä vuoksi laskelmissa on käytetty kolmen peräkkäisen vuoden keskiarvoa. Indeksiluvun tarkoituksena on paitsi antaa yleiskuva myös herättää jatkokesymyksiä tarkastellun alueen tilannetta *selittävästä tekijöistä ja sairastavuudesta* tarkemmin. Näitä tietoja on koottu Kelan tutkimuksen kotisivulta löytyvään Terveyspuntariin.



Taulukko 17. Erityiskorvattaviin lääkkeisiin oikeutettuja 25-64-vuotiaita, % vastaavanikäisestä väestöstä/Vertailu lähialueen kuntiin.



Erityiskorvattaviin lääkkeisiin oikeutettuja 25-64-vuotiaita, % vastaavanikäisestä väestöstä	2003	2004	2005	2006	2007	2008	2009	2010	2011	2012
Ähtäri	26,8	28	28,6	28,5	29	29	29,8	30,1	30	-
Alavus	24,6	25,1	26,1	26,3	26,6	27	27,1	27,7	27,8	-
Alajärvi	26,7	26,4	27,1	27,2	27,3	27,3	27,5	28	28	-
Virrat	23,4	23,8	23,9	24,2	24,2	24,5	24,6	25,3	25,3	-
Keuruu	24,2	25,1	26	26,1	26,4	26,7	26,9	26,5	26,6	-
Kuortane	23,3	22,9	23	23,1	24	25	25	24,5	23,9	-
Soini	30,2	30,4	30,4	31,5	31,7	32,2	32,8	32,1	31,6	-

Ähtäriin kustannuspainotettu sairastavuusindeksi (THL) on ylittänyt koko maan keskiarvon. Myös työkyvyttömyyspainotettu sairastavuusindeksi (THL) on jonkin verran koko maan keskiarvoa suurempi. Näitä kahta indeksiä tarkasteltaessa huomio tulisi kiinnittää terveyden edistämiseen liittyviin toimiin, koska sairastavuus aiheuttaa julkisen talouden kustannuksia ja työkyvyttömyyttä keskimääräistä enemmän. Esimerkiksi erityiskorvattaviin lääkkeisiin oikeutettuja 25-64-vuotiaita vastaavanikäisestä väestöstä lähialueella tarkasteltuna on Ähtärissä eniten Soinin kunnan jälkeen.

## 6. ERILLISET TOIMENPIDEOHJELMAT

Ähtärin kaupungissa laaditut/laadittavat erilliset toimenpideohjelmat:

	Ajankohta
1) Ähtärin kaupungin strategia	9/2013
2) Elinkeino-ohjelma 2010/Päivitys aloitettu.	
3) Turvallisuussuunnitelma 2009-2012: Päivitetään parhaillaan. (Alavus, Kuortane, Ähtäri)	
4) Lasten ja nuorten hyvinvointisuunnitelma 2013-2020:	5/2013
5) Ähtärin Ikäpoliittinen strategia vuosille 2013-2020:	8/2013.
6) Vapaa-aika- ja kulttuuripalvelujen strategia:	

## 7. HYVINVOINTISUUNNITELMAN 2013-2020 RESURSSOINTI

Resurssointisuunnitelma esitetään laadittavassa sähköisessä hyvinvointikertomuksessa ja –suunnitelmassa. Valmistelu aloitetaan syksyllä 2013.

## 8. SEURANTA JA ARVIOINTI

Tämän asiakirjan keskeiset tiedot yhdistetään syksyllä 2013 aloitettavan sähköisen hyvinvointikertomuksen ja –suunnitelman laadintaan .