



**Ähtärin kaupungin  
hyvinvointikertomus  
2016-2020**





## Sisällysluettelo

Kaupunginvaltuuston puheenjohtajan tervehdys – Hyvinvoiva kunta!.....	4
Kaupunginjohtajan saatesanat – Hyvinvoiva ähtäriläinen! .....	6
<b>OSA I VALTUUSTOKAUDEN ARVIOINTI .....</b>	<b>7</b>
<b>1. Johdanto .....</b>	<b>7</b>
<b>2. Kunnan rakenteet, talous ja elinvoima .....</b>	<b>7</b>
<b>3. Ähtärin hyvinvointikertomuksen painopistealueet .....</b>	<b>8</b>
3.1. Hyvinvoiva kuntalainen ja yhteisö .....	8
3.2. Vetovoimainen Ähtäri .....	10
3.3. Valtakunnallisiin haasteisiin, muutoksiin ja uudistuksiin vastaaminen kunnallistasolla .....	11
<b>4. Lapset, nuoret ja lapsiperheet .....</b>	<b>12</b>
<b>5. Työikäiset.....</b>	<b>21</b>
<b>6. Ikäihmiset .....</b>	<b>26</b>
<b>OSA II TULEVAN VALTUUSTOKAUDEN SUUNNITTELU.....</b>	<b>29</b>
<b>7. Kuntastrategian painotukset ja linjaukset .....</b>	<b>29</b>
<b>8. Kuntalaisilla teetetty hyvinvointikysely 2015 .....</b>	<b>34</b>
<b>9. Hyvinvointirakenteet.....</b>	<b>34</b>
<b>10. Suunnitelma hyvinvoinnin edistämisestä .....</b>	<b>37</b>
1) Painopistealue ja kehittämiskohde/kohteet.....	39
Hyvinvoiva kuntalainen ja yhteisö .....	39
2) Painopistealue ja kehittämiskohde/kohteet.....	41
Vetovoimainen Ähtäri .....	41
3) Painopistealue ja kehittämiskohde/kohteet.....	42
Valtakunnallisiin haasteisiin, muutoksiin ja uudistuksiin vastaaminen kunnallistasolla .....	42
<b>11. Yhteenveto.....</b>	<b>43</b>
<b>OSA III VALTUUSTOKÄSITTELY .....</b>	<b>43</b>

## Kaupunginvaltuuston puheenjohtajan tervehdys – Hyvinvoiva kunta!



Hyvinvoivasta kunnasta kirjoittaminen on haastavaa, sillä meillä jokaisella taitaa olla aiheesta omia mielikuvia ja odotuksia. Tarkoitukseni on nostaa esiin asioita, jotka ovat mielestäni tärkeimpiä merkkejä liittyen kunnan hyvinvointiin. On tärkeää muistaa, että kunnan asioista huolehtivat useat eri tahot, kuten viranhaltijat valmistelutöissä, luottamushenkilöt päätöksenteossa ja kolmannen sektorin henkilöt monissa yhteyksissä.

Hyvinvoivan kunnan tulee huomioida eri ikäisten kuntalaisten tarpeet ja turvata yritysten mahdollisuudet toimia paikkakunnalla, nämä asiat vaikuttavat myös kunnan vetovoimaisuuteen. Kyseisten alueiden kehittämiseksi Ähtärissä aloitettiin strategiatyö huhtikuussa 2013 ja asiasta on tiedotettu tarkemmin kaupungin verkkosivuilla, joiden kautta on lisäksi mahdollisuus antaa palautetta. Strategiatyöstä ja sen etenemisestä on myös julkaistu lehtikirjoituksia sekä luottamushenkilöt ovat osallistuneet sen valmisteluun. Strategiatyön valmisteluun liittyvään hyvinvointikyselyyn osallistui 189 henkilöä, joista 82 prosenttia oli Ähtärissä asuvia.

Lasten ja nuorten hoito- ja koulutuspaikkojen lisäksi heille ja kaikille ikäryhmille on tärkeää tarjota erilaisia harrastusmahdollisuuksia omalla paikkakunnalla, mielestäni erikäiset ähtäriläiset voivatkin valita hyvin monipuolisista vaihtoehdoista. Harrastustoimintojen ylläpitämiseen osallistuvat useat aktiiviset vapaaehtoisjärjestöt, ilman näiden toimijoiden merkittävää panosta kaupunki tuskin kykenisi järjestämään kaikkea nykyistä toimintaa. Kyseisiä aktiivitoimijoita on laajasti eri alueilla, kuten esimerkiksi urheilun, kulttuuritoimen ja kädentaitojen harrastajissa. Kaupungin tehtävä on useasti puitteiden, erityisesti tilojen järjestämisessä kaikille tarvitsijoille mahdollisuuksien mukaan.

Paljon keskustelua aiheuttaa myös tiestömme kunto. Ähtärin kaupungilla on kaavateitä noin 54 kilometriä ja kevyenliikenteen väyliä noin 13 kilometriä. Teiden päällystysaste on noin 70 prosenttia ja osa teistä on valaistuja. Kaupungin tavoitteena on varmistaa teiden kuljettavuus ja turvallisuus eri olosuhteissa, kunnossapito on kilpailutettu ja työt tehdään urakoitsijan toimesta. Myös yksityisteitä (noin 245 km, 86 kpl) kaupunki avustaa vuosittain vahvistetun määrärahan (vuoden 2016 määräraha on 100 000 €) ja kunnossapitoluokituksen mukaisesti. Kaupungin toimesta hoidetaan lisäksi muun muassa puistoalueet, yleiset alueet sekä viheralueet.

Teknisen toimen vastuulla on liikuntatoimi, tilapalvelu, ympäristönsuojeluasiat, rakennusvalvonta, kaavoitukselliset valmistelut ja ruokahuolto.

Elinkeinotoimen roolina on usein toimia suorana viestintuojana kunnan ja yrittäjien välisissä keskusteluissa. Kunnalle selvitetään yrittäjien odotukset ja toiveet esimerkiksi liittyen

tilatarpeisiin, kaavoituksellisiin asioihin ja rahoitusmahdollisuuksien kartoitukseen.

Olen tuonut esille muutamia kaupungille kuuluvia tehtäviä, joita me ähtäriläiset käytämme lähes päivittäin. Useat edellä mainituista ovat lakimääräisiä velvoitteita kunnille, jotka kuitenkin kunta joutuu myös itse rahoittamaan verotuksen kautta. Vaikka sosiaali-terveydenhuoltoon liittyviin ratkaisuihin kuuluu kunnan talousarviosta noin 60 prosenttia, kuntien tulee huolehtia myös esimerkiksi muista yllä mainituista asioista ja taata hyvän palvelutason säilyttäminen omassa kunnassa. Valtion lähivuosien aikana asettamat lisävelvoitteet kunnille tuovat haasteita nykyisen palvelutason ylläpitoon myös Ähtärissä. Onkin tärkeää seurata tilannetta, että kykenemme mukautumaan muuttuvaan ympäristöömme. Mielestäni Ähtäriä hyödyttää päättää asioistaan mahdollisimman laajasti kuntatasolla, maakunnallisissa ja valtiotason käsittelyissä yhden kunnan ääni ei useinkaan pääse tarvittavan voimakkaasti esiin.

Meidän ähtäriläisten yhteinen tavoitteemme on ylläpitää Ähtäri vetovoimaisena ja hyvinvoivana kuntana; mukaan tarvitaan kaikkia kuntalaisia, yrittäjiä, kolmannen sektorin työpanosta ja muita eri tahoja.

Heimo Pirttimäki  
Valtuuston puheenjohtaja

## Kaupunginjohtajan saatesanat – Hyvinvoiva ähtäriläinen!



Ähtärin kaupunginvaltuusto on syksyllä 2014 hyväksynyt kaupunkistrategian ”Made in Ähtäri”. Yhdeksi strategiseksi linjaukseksi on valittu asukkaiden hyvinvointi ja osallisuus. Asukkaiden hyvinvointia ja osallisuutta tavoitellaan muun muassa ylläpitämällä ja kehittämällä laadukkaita palveluja, vaalimalla kulttuuri- ja kirjastotoimintaa sekä liikuntaa ja muuta harrastustoimintaa ja etsimällä keinoja asukkaiden osallisuuden mahdollistamiseksi. Ennen kaikkea kaupungin keinot hyvinvoinnin edistämiseksi ovat luonteeltaan ennaltaehkäiseviä ja terveyttä edistävää toimintaa.

Erään määritelmän mukaisesti hyvinvointi on ihmisen fyysistä, psyykkistä, sosiaalista ja emotionaalista hyvää oloa. Hyvinvointi syntyy ihmisen itsensä, hänen läheistensä, lähiympäristönsä, palvelujärjestelmän toiminnan sekä yhteiskuntapolitiikan tuloksena. Hyvinvointi merkitsee erilaisia asioita ihmiselle elämänkaaren eri vaiheissa.

Kunnalla on keskeinen rooli asukkaidensa hyvinvoinnin mahdollistamisessa. Kunnan tehtävänä on edistää asukkaidensa hyvinvointia. Tämä tehtäväksianto tapahtuu jo Kuntalain 1. § 3.mom: ” Kunta pyrkii edistämään asukkaidensa hyvinvointia ja kestävästä kehitystä alueellaan.” Lisäksi kunnan velvoitteista asukkaidensa terveyden ja hyvinvoinnin edistämiseksi säädetään Terveystieteiden lain 12§: ” Kunnan on seurattava asukkaistensa terveyttä ja hyvinvointia sekä niihin vaikuttavia tekijöitä väestöryhmittäin sekä kunnan palveluissa toteutettuja toimenpiteitä, joilla vastataan kuntalaisten hyvinvointitarpeisiin.”

Ähtärissä sosiaali- ja terveystoimet ovat lähes 60% kaupungin budjetista. Tämä tarkoittaa noin 25 miljoonaa euroa vuodessa. Kustannusten suunta on näyttänyt viime vuosina olevan ylöspäin ja osin tästä syystä kaupunkimme lähti mukaan yhteisyritykseen, jonka tehtävänä on tuottaa valtakunnan sote – myllerryksestä huolimatta alueellemme kustannustehokkaat, mutta laadukkaat fyysiset lähipalvelut sosiaali- ja terveystoimen toimialalla.

Hyvinvointikertomus on työväline ja julkinen asiakirja, joka kytkee hyvinvoinnin ja terveyden edistämisen näkökulman osaksi kunnan toiminnan ja talouden suunnittelua, johtamista ja päätöksentekoa. Kertomus nostaa esiin poikkihallinnolliset hyvinvoinnin taustatekijät, vahvuudet ja kehittämistarpeet.

Saatesanojen lopuksi haluaisin muistuttaa oman hyvinvoinnin ”omavastuusta”, hyvinvoinnin vaalimisen itseohjautuvuudesta ja omavastuun merkityksestä hyvinvoinnin ylläpitämisessä. Kukaan ei voi kokonaan ulkoistaa hyvinvointiansa, viime kädessä Sinä itse voit siihen eniten vaikuttaa!

Hyvinvointiterveisin  
Jarmo Pienimäki  
kaupunginjohtaja

## OSA I VALTUUSTOKAUDEN ARVIOINTI

### 1. Johdanto

Hyvinvointikertomuksen tarkoituksena on ohjata kunnan hyvinvointipolitiikkaa. Hyvinvointikertomus tehdään kunnassa hyvinvointipolitiikan suunnittelun, arvioinnin ja raportoinnin työvälineeksi. Uusi terveydenhuoltolaki (1326/2010, § 12) velvoittaa kunnat valmistelevaan hyvinvointikertomuksen kerran valtuustokaudessa.

Hyvinvointikertomus on tiivis kuvaus johtopäätöksineen:

1. kunnan toteuttamasta hyvinvointipolitiikasta
2. väestön terveydestä
3. terveyteen ja hyvinvointiin vaikuttavien tekijöiden muutoksista
4. palvelujärjestelmän toimivuudesta ja kyvystä vastata hyvinvointitarpeisiin
5. ehkäisevän työn kustannuksista ja mahdollisista vaikutuksista

(Lähde: [www.thl.fi](http://www.thl.fi), Hyvinvointikertomus, 30.12.2015)

Hyvinvointikertomuksen rakenne voi olla erilainen mukailen kunnan johtamiskulttuuria ja toimintakäytäntöjä. Päätöksen hyvinvointikertomuksen valmistelusta tekee kunnanvaltuusto tai -hallitus. Kunnan johtoryhmä vastaa valtuustolle hyvinvointikertomuksen tekemisestä. Johtoryhmä antaa tehtävän toimeksi kunnan hyvinvoinnin ja terveyden edistämisen työryhmälle (hyvinvointityöryhmälle) tai nimeää hyvinvointikertomusta valmistelevan työryhmän. Hyvinvointikertomus päivitetään vuosittain osana kuntasuunnittelua.

Hyvinvointikertomus tehdään eri hallintokuntien tiiviinä yhteistyönä. Hyvinvointikertomuksen tekemiseen tarvitaan laajaa asiantuntemusta. Kertomuksen tekoon on hyvä ottaa mukaan esimerkiksi järjestöt ja kuntalaiset, jotka voidaan osallistaa esimerkiksi hyvinvointikyselyn kautta.

Hyvinvointikertomuksen teossa voidaan käyttää Kuntaliiton hallinnoimaa Sähköisen Hyvinvointikertomuksen työvälinettä, jossa on valmiiksi integroituna erilaisia hyvinvointi-indikaattoreita jotka ovat valtakunnallisesti saatavissa.

Ähtärin kaupungissa on aikaisemmin tehty Ähtärin kaupungin hyvinvointisuunnitelma 2013-2020, jonka Ähtärin kaupunginhallitus on hyväksynyt 1.7.2013 (§ 218 ).

Uuden hyvinvointikertomuksen aikataulu:

- Laadittiin sähköinen hyvinvointikertomus vuoden 2015 aikana
- Kaupunginvaltuusto hyväksyy uuden hyvinvointikertomuksen vuoden 2020 loppuun saakka alkuvuodesta 2016

### 2. Kunnan rakenteet, talous ja elinvoima

Ähtärin kaupungin arvot korostavat vastuullisuutta ja oikeudenmukaisuutta toiminnassa sekä kestävästä kehityksestä, mikä tarkoittaa hyvien elinmahdollisuuksien turvaamista nykyisille ja tuleville sukupolville. Ratkaisuissa ja päätöksenteossa huomioidaan ekologiset näkökulmat ja oikeudenmukaisuus sekä kiinnitetään huomio talouden tasapainoon. Positiivisuus ja

aktiivisuus sekä asukkaiden että kaupungin henkilökunnan toiminnassa edesauttavat arvojen toteutumista. Näiden arvojen kautta pyritään takaamaan kaikille toimijoille demokraattiset ja oikeudenmukaiset palvelut.

Ähtärin kaupungin toiminta-ajatus on olla matkailustaan ja hyvistä palveluista sekä monipuolisesta elinkeinorakenteesta tunnettu väljän asumismukavuuden tarjoava luonnonläheinen palvelukeskus, joka tarjoaa vakinaisille ja loma-asukkaille laadukkaat ja monipuoliset koulutus-, sosiaali-, terveydenhuolto- ja vapaa-ajanpalvelut. Ähtäri pyrkii luomaan edellytykset koulutuksen kautta kehittämislle, yrittäjyyden edistymislle sekä turvallisille ja viihtyisille elinolosuhteille.

Ähtärin kaupungin asukasluvun ennustetaan laskevan tulevaisuudessa. Samalla Ähtärin kaupungissa huoltosuhde nousee väestön ikääntyessä. Väestöllinen huoltosuhde on alle 15-vuotiaiden ja 65+ vuotta täyttäneiden määrän suhde 15-64 -vuotiaiden määrään. Asukasluku vuoden 2015 lopussa on 6066 asukasta.

Tarpeenmukaiset peruspalvelut sosiaali- ja terveydenhuollossa tulee turvata kuntalaisille annettavina lähipalveluina koko maata koskevan sosiaali- ja terveydenhuollon palvelurakennemuutoksen yhteydessä. Ähtärin sairaalan toiminnan kehittäminen on Ähtärin kaupungille tärkeä hanke. Ähtärin sairaalaa halutaan kehittää jatkossakin merkittävänä sairaanhoidollisena toimijana. Sosiaali- ja terveystalveluihin panostetaan ennaltaehkäisevällä ja terveyttä edistävällä toiminnalla.

Lisäksi Ähtärin tavoitteena on olla kansainvälisyyteen suuntautunut valtakunnallisesti merkittävä hyvinvointi- ja terveystalvelu sekä luonto-, elämys- ja tapahtumatilvelu keskittymä. Hyvät ja toimivat liikenneyhteydet ovat perusedellytys Ähtärin kehitykselle. Ähtäri Masterplanin mukaan tärkeää Ähtärin matkailun saavutettavuudelle on maantie- sekä rautatieyhteyksien kehittyminen. Kevyenliikenteenväylien ja katuvalaistuksen rakentamista tulisi jatkaa niin, että asukkailla on turvallista liikkua. Rakennettujen kaavateiden ja kevyen liikenteen väylien kunnosta tulisi huolehtia.

### **3. Ähtärin hyvinvointikertomuksen painopistealueet**

Ähtärin kaupungin eri hallintokuntien edustajista koostunut hyvinvointikertomusta valmistellut työryhmä linjasi Ähtärin kaupungin strategiaa ja elinkeino-ohjelmaa hyödyntäen kolme hyvinvointikertomuksen painopistealuetta, joihin

- Hyvinvoiva kuntalainen ja yhteisö
- Vetovoimainen Ähtäri
- Valtakunnallisiin haasteisiin, muutoksiin ja uudistuksiin vastaaminen kunnallistasolla

#### **3.1. Hyvinvoiva kuntalainen ja yhteisö**

Ähtärin kaupungin yhteisöllisyyttä tukeviin mekanismeihin on kiinnitetty huomiota. Erityisesti lasten, nuorten ja perheiden hyvinvoinnin edistäminen elämätkulun mukaisesti ja iäkkäiden hoidon ja hoivan kehittäminen ovat olleet pääpainopisteitä. Tulevaisuudessa vaihtoehtoisten palvelujen kehittäminen kuten ostopalveluiden järkevää käyttäminen kunnan omien palvelujen tukena ja esimerkiksi kolmannen sektorin vahvempi sitouttaminen palvelujärjestelmään ovat nousseet keskusteluissa vahvemmin esille. Kuntalaisten vastuu omasta hyvinvoinnista vahvistuu toimivan palvelujärjestelmän myötä, ja erilaisten asiakastytyväisyyskyselyiden kautta pystytään indikoimaan palvelujen oikeanlaista kohdentamista kuntalaisten tarpeita vastaavaksi. Kuntalaisten osallisuutta tulee edelleenkin



vahvistaa, kyselyiden avulla jokainen kuntalainen saa mahdollisuuden vaikuttaa palvelurakenteeseen. Ähtärissä syksyllä 2015 toteutetun hyvinvointikyselyn tuloksia tarkastellaan tarkemmin tässä hyvinvointikertomuksessa.

Yhteistyö on tärkeässä roolissa kuntalaisten yhteen tuojina ja erilaisten väylien luojana eri-ikäisten ja erilaisissa tilanteissa olevien ihmisten välillä. Hyvinvoivat yksilöt ovat rakentamassa hyvinvoivia yhteisöjä. Ähtärin kaupunki myöntää vuosittain avustuksia erilaisille yhteisöille heidän toimintansa tukemiseen. Seuraavassa on esitelty suurimpia Ähtärissä toimivia yhteisöjä, jotka Ähtärissä aktiivisesti toimivat kuntalaisten hyvinvoinnin edistämiseksi. Osa perustuu valitsevaan lainsäädäntöön, osa kuntalaisten omaan vapaaehtoisuuteen ja auttamishaluun.

### **Vanhusneuvosto**

Vanhusneuvosto on kuntien lakisääteinen (Vanhuspalvelulaki 11§ ja 28§, Kuntalaki 27§) yhteistyöelin, jonka tehtävänä on varmistaa ja huolehtia kuntien ikääntyneen väestön vaikutus- ja osallistumismahdollisuuksista. Ähtäri kaupunginhallitus on nimennyt syksyllä 2013 vanhusneuvoston ajalle 2013-2016. Ähtärin vanhusneuvostossa on seitsemän varsinaista jäsentä, joilla kaikilla on varajäsenet, sekä sihteerinä toimii Jukka Karen.

Vanhusneuvoston tärkeimmät tehtävät:

- Kunnan suunnitelma ikääntyneen väestön tukemiseksi
- Iäkkäiden palvelujen riittävyyden ja laadun arviointi
- Mahdollisuus vaikuttaa kunnassa laaja-alaisesti

### **Vammaisneuvosto**

Vammaisneuvosto voi tehdä aloitteita ja esityksiä, sekä antaa lausuntoja asioissa, joilla on merkitystä vammaisten henkilöiden elämiseen ja suoriutumiseen. Vammaisneuvosto ei ole pakollinen toimielin, eikä sillä ole päätösvaltaa. Ähtärin kaupunginhallitus on nimennyt 2013 jäsenet vammaisneuvoston vuosille 2013. Ähtärin vammaisneuvostossa on 15 jäsentä.

Vammaisneuvosto:

- edistää vammaisten ihmisten elinoloja, osallistumismahdollisuuksia ja hyvinvointia
- seuraa yhteiskunnallista päätöksentekoa ja lainsäädännön kehittämistä
- tekee vammaisten kansalaisten osallistumismahdollisuuksia, palveluja ja tasa-arvoa tukevia aloitteita, esityksiä ja lausuntoja
- järjestää koulutusta sekä ottaa kantaa erilaisiin yhteiskunnallisiin kehittämishankkeisiin
- osallistuu EU:n vammaispolitiikkaan ja siihen liittyvään yhteistyöhön

Kolmas sektori hyvinvoinnin tukena, koska yhteisöllisyyden toteuttamisessa järjestöt ovat keskeisessä roolissa. Järjestöjen kautta kuuluu kansalaisten – ähtäriläisten ääni.

Kolmannen sektorin hyvinvointityö on Ähtärissä aktiivista. Eri kansalaisjärjestöt osallistuvat osaltaan kuntalaisten hyvinvoinnin tukemiseen. Esimerkkinä lasten ja nuorten kolmannen sektorin toiminnasta voidaan pitää Mannerheimin Lastensuojeluliittoa, joka on avoin ja valtakunnallinen kansalaisjärjestö, johon kaikki uudet jäsenet ovat tervetulleita. MLL:n päätehtävä on edistää lasten, nuorten ja lapsiperheiden hyvinvointia. MLL on poliittisesti ja uskonnollisesti sitoutumaton. Ähtärin yhdistys tuottaa erilaista toimintaa lapsiperheille yhteistyössä eri tahojen kanssa. Yhdistyksellä on oma tila Ähtärin keskustassa nimeltään Perhekeskus Mukulamutka, jossa suurin osa yhdistyksen toiminnasta tapahtuu. Ähtärin

yhdistyksen toimintaan ovat kuuluneet perhekahvilatoiminta, muskarit, Terho-kerho sekä paljon muuta toimintaa koko perheelle. Toisena esimerkkinä on Hyfis Ry, joka on Ähtäriläinen voittoa tavoittelematon yhteisö, jonka tarkoituksena on kerätä varoja eri hyväntekeväisyyskohteille järjestämällä mm. erilaisia tapahtumia. Viimeisin joulukeräys keräsi varoja ähtäriläisten nuorten harrastustoimintaan.

Kaikenikäisiä ähtäriläisiä tukee osaltaan Suomen Punaisen Ristin Ähtärin osasto työ, paikallinen yhdistys on perustettu jo 1951. Jäseniä osastolla on tällä hetkellä 124 henkilöä. SPR järjestää Ähtärissä monenlaista vapaaehtoistoimintaa, kuten; ystävätoimintaa, kerhotoimintaa, ensiaputoimintaa (koulutukset ja päivystykset), sekä keräystoimintaa. SPR:n tuki on monelle yksinäiselle vanhukselle tuki niin palvelutaloissa kuin kotonakin.

Toisaalta myös eri seurakunnat järjestävät Ähtärissä erilaista kerhotoimintaa, organisoivat vapaaehtoistyötä, diakoniatyötä (esimerkiksi ruoka- ja taloudelliset avustukset), sekä järjestävät tapahtumia kuntalaisille. Seurakuntien työ täydentää osaltaan kaupungin hyvinvointipalveluita ollen merkittävä yhteistyökumppani sekä kokoava taho monissa kolmannen sektorin hankkeissa.

Ähtärissä ihmisten terveydestä pidetään huolta kokonaisvaltaisesti sekä fyysisen että henkisen terveyden osalta. Näiden palveluiden kehittäminen tapahtuu laajalla yhteistyöllä. Kuntalaisten hyvinvoinnin keskiössä on hyvä elämänhallinta ja tasapaino.

Millaista Ähtäriläistä hyvinvointia tavoittelemme

- Terveellinen luonto ympärillä
- Elämisen terveyttä
- Vahva kotiseutuidentiteetti
- Yhteisöllisyyttä ja yhdessä tekemistä ”kökkä-henki”
- Matalankynnyksen palvelut kuntalaisille
- Työmahdollisuuksia, yrittäjyyttä ja hyvää työelämää
- Mielekästä harrastustoimintaa kaikenikäisille
- Ähtäri on hyvä paikka perustaa perhe ja asua
- Maakunnan ja Suomen parasta opetusta
- Tuetaan terveellisiä elämäntapoja
- Kehitetään ennaltaehkäisevän terveydenhoidon, mielenterveyden ja vanhenevan väestön palveluja

### 3.2. Vetovoimainen Ähtäri

Ähtärin kaupunginvaltuusto on syksyllä 2014 hyväksynyt kaupunkistrategian ”Made in Ähtäri”, jossa Ähtärin visio vuoteen 2020 on määritelty ytimekkäästi: Itsenäisessä Ähtärissä on vetovoimaa. Visio toteutuu kiinnittämällä entistä enemmän huomio kuntatalouteen, palvelurakenteeseen ja henkilöstöön. Lisäksi edistetään asukkaiden hyvinvointia ja osallisuutta sekä ympäristön hyvinvointia. Visioon tähdätään myös kiinnittämällä huomio yritysten ja yhdistysten hyvinvointiin ja kilpailukykyyn. Tämä saavutetaan kehittämällä metalliteollisuutta, kauppaa ja matkailua sekä maa- ja metsätaloutta, tukemalla yritysten kansainvälistymistä sekä vahvistamalla yhtenäistä Ähtäri-brändiä. Ähtärin kaupungin elinvoima-ohjelmassa vuodelta 2010 määriteltiin visioksi ”Ähtärin kaupunki on yrittäjälle ja

yritykselle luotettava kumppani yrityksen elämänkaaren kaikissa vaiheissa” ja tämä tavoite on edelleen ajankohtainen.

Ähtärin kaupunki tekee hyvinvointiyhteistyötä alueellisesti - ja maakunnallisesti. Etelä-Pohjanmaan alueellisen peruspalveluohjelman 2030 tavoitteet tukevat osaltaan alueen kuntien hyvinvointityötä.

Strategiset tavoitteet:

- Nykyisille ja uusille asukkaille tarjotaan viihtyisä ja hyvän elämän mahdollistava asuin- ja elinympäristö.
- Hyvinvointipalvelut tuotetaan taloudellisesti kestävästi ja rajoja ylittäen, mutta kansalaisia tasa-arvoisesti palvellon. Hyvinvointiin panostetaan ennaltaehkäisevällä ja terveyttä edistävällä toiminnalla.
- Yrittäjyys laajentuu hyvinvointipalvelujen tuotantoon.
- Työpaikat, rakennettu, kulttuuri-, ja luonnonympäristö sekä sosiaalinen ympäristö ja maakunnan hyvä saavutettavuus muodostavat hyvinvoinnin laatutekijät.

Kunnan päätyö on vastata peruspalveluista ja asukkaidensa hyvinvoinnista. Peruspalvelujen tehtävä on tuottaa hyvää elämää ja ehjää yhteisöä, jossa myös elinkeinoelämän on hyvä toimia oman perusluonteensa mukaisesti. Peruspalvelut tukevat elinkeinoelämää, työllisyyttä ja ennen kaikkea rakentavat mahdollisuuden kaikille elää hyvää elämää.

### **3.3. Valtakunnallisiin haasteisiin, muutoksiin ja uudistuksiin vastaaminen kunnallistasolla**

Palvelujen uudelleenjärjestelyissä pitää ottaa huomioon taloudelliset lähtökohdat, mutta kuntapalveluissa hinta ei välttämättä ole ainoa perusta päätöksille. Kunnan oman palvelutuotannon korvaaminen ostopalveluilla muuttaa perusteellisesti kunnan sisäistä palvelurakennetta, töiden suunnittelua, vastuunjakoja sekä kuntalaisten vaikutusmahdollisuuksia. Kaikkien toimialojen on omalta osaltaan arvioitava toimintatapojaan ja omaisuuden käytön tehokkuutta. Uusien toimintatapojen käyttöönotto saattaa olla yksi tapa tehostaa pääoman käyttöä. Tällaisia vaihtoehtoisia toimintatapoja ovat muun muassa seudullinen yhteistyö tai yhteistyö yksityisen sektorin kanssa, ostopalvelut, palvelusetelit, käyttöomaisuuden vuokraus, yksityistäminen, kunnan tukema vapaaehtois- tai omaistyö ja harrastus- ja vapaaehtoisohjaisten toimijoiden tukeminen avustuksin.

Ähtärin kaupunki on yhdessä Alavuden kaupungin, Kuortaneen ja Soinin kuntien kanssa perustanut 1.1.2016 yhteisyrityksen Kuusiolinna Terveys Oy ja Kuusuokuntien sosiaali- ja terveyskuntayhtymän. Palvelun tarjoajat on kilpailutettu vuoden 2015 aikana.

Kilpailutuksen keskeisimpänä tavoitteena on turvata ähtäriläisten hyvinvointipalvelut tulevaisuudessa. Kilpailutukseen päädyttiin, koska vuoden 2014- 2015 sote –lain valmistelun yhteydessä on käynyt ilmeiseksi se, että Ähtärin kokoisten kaupunkien/kuntien sote –palvelut tulevat suurelta osin keskittymään maakuntakeskuksiin, korvautuen mahdollisilla etäpalveluilla tai maakuntaa kiertävillä tuotantototeutuksilla. Laadukkaiden fyysisten lähipalveluiden lisäksi katoavat myös ko. palveluiden työpaikat toisaalle, jonka seurauksena kunnan verotulot ja ostovoima heikkenevät aiheuttaen kunnan elinvoiman alenemista.

- Ähtärin kaupunki on siirtänyt sosiaalipalvelut henkilöstöineen Kuusiokuntien sosiaali- ja terveyskuntayhtymän ja Kuusiolinna Terveys Oy:n palvelukseen.

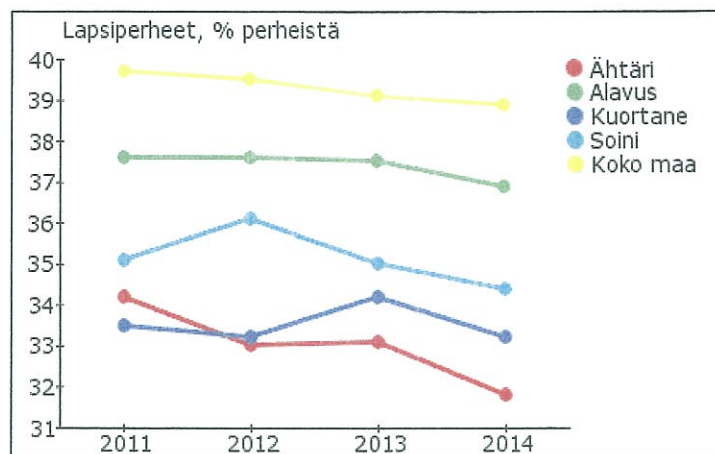
- Sosiaali- ja terveyspalveluiden kilpailutuksessa Pihlajalinna Oy valittiin yksityistä palveluntuottajaa kumppaniksi osakeyhtiömalliseen yhteisyritykseen, joka omistaa perustettavasta yhtiöstä 51 prosenttia ja jäsenkunnat 49 prosenttia.
- Sopimus on voimassa kymmenen vuotta palvelutuotannon alkamisesta, 1.1.2016 – 31.12.2025. Sopimuksen jatkamiseksi on viiden vuoden optiomahdollisuus.

#### **4. Lapset, nuoret ja lapsiperheet**

Perhepolitiikalla luodaan lapsille turvallinen kasvuympäristö ja turvataan vanhemmille aineelliset ja henkiset mahdollisuudet perheen perustamiseen ja lasten kasvattamiseen ([www.thl.fi](http://www.thl.fi)). Perhepolitiikan painopisteinä valtakunnallisesti ovat työn ja perheen yhteensovittaminen, isyyden vahvistaminen, sekä lapsiperheiden toimeentulon turvaaminen. Lisäksi perhepolitiikan yksi osa-alue on kunnalliset päivähoitopalvelut. Lasten näkökulmasta päivähoidossa on kyse oikeudesta varhaiskasvatukseen.

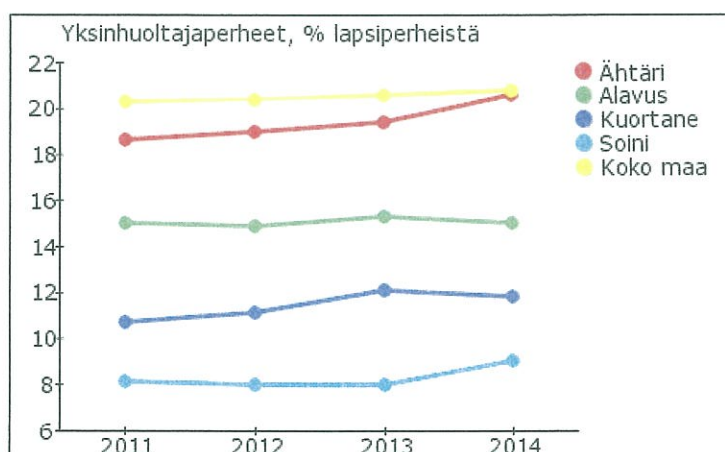
Ähtärissä kaupungin lapsiperheille tarjottuihin palveluihin kuuluu myös äitiys- ja lastenneuvola ja kouluterveydenhuolto, kasvatus- ja perheneuvonta ja lastensuojelupalvelut. THL tutkii edellä mainittujen palvelujen toimivuutta.

Kuvio ja taulukko: Lapsiperheiden %- osuus Ähtäri, Alavus, Kuortane, Soini ja koko maa



Lapsiperheet, % perheistä	2011	2012	2013	2014
Ähtäri	34,2	33	33,1	31,8
Alavus	37,6	37,6	37,5	36,9
Kuortane	33,5	33,2	34,2	33,2
Soini	35,1	36,1	35	34,4
Koko maa	39,7	39,5	39,1	38,9

Kuvio ja taulukko: Yksinhuoltajaperheiden %-osuus Ähtäri, Alavus, Kuortane, Soini ja koko maa



Yksinhuoltajaperheet, % lapsiperheistä	2011	2012	2013	2014
Ähtäri	18,6	19	19,4	20,6
Alavus	15	14,9	15,3	15
Kuortane	10,7	11,1	12,1	11,8
Soini	8,1	8	8	9
Koko maa	20,3	20,4	20,6	20,8

## Varhaiskasvatus

Varhaiskasvatus on suunnitelmallista ja tavoitteellista toimintaa jolla edistetään lapsen kasvua, kehittymistä ja oppimista. Suomessa julkista varhaiskasvatusta annetaan kuntien tai yksityisten järjestämässä päivähoitossa, esiopetuksessa sekä erilaisissa avoimen palvelun leikki- ja kerhotoiminnoissa. Kaikilla alle kouluikäisillä lapsilla on vanhempainvapaan jälkeen oikeus kunnan järjestämään päivähoitoon. Vuotta ennen oppivelvollisuuden alkamista lapsella on oikeus kunnan joko päivähoiton tai koulun yhteydessä järjestämään maksuttomaan esiopetukseen. Lakisääteisten palvelujen lisäksi kunnat järjestävät lapsille monimuotoista leikki- ja kerhotoimintaa. Varhaiskasvatuspalvelut on keskeinen toimintakokonaisuus lapsiperheiden palveluissa ja tukijärjestelmässä.

Varhaiskasvatus on osa Ähtärin kaupungin sivistystoimea. Päivähoito muodostaa kokonaisuuden, johon kuuluvat kaikki päivähoitomuodot perhepäivähoidosta Ollinkulman esikouluun. Vuonna 2015 Ähtärissä on 21 perhepäivähoitokotia, 2 ryhmäperhepäivähoitokotia: Sinikello ja Rentukka sekä kaksi päiväkotia: Vilikkilä ja Ollinkulma.

Päivähoiton linjaavana asiakirjana toimii mm. KuusVasu eli Kuusiokuntien varhaiskasvatussuunnitelma, joka on laadittu 2006 ja päivitetty 2009. Varhaiskasvatus perustuu kasvatuskumppanuuteen ja tavoitteena on, että jokaiselle ähtäriläiselle päivähoitossa olevalle lapselle tehdään henkilökohtainen VASU eli varhaiskasvatussuunnitelma. VASU tehdään yhdessä lapsen, vanhempien ja hoitajan kanssa. VASU:ssa keskeistä on lapsen rooli ja yhteisen linjan luominen kasvatustyön tueksi niin kotiin kuin hoitopaikkaan. Tarvittaessa lapselle tehdään myös tehostetun tuen suunnitelma (kuntoutussuunnitelma). Lapsen kasvun polun turvaamiseksi on sovittu siirto- ja nivelvaiheen käytännöt päivähoitomuodosta toiseen, päivähoitosta esiopetukseen sekä esiopetuksesta kouluun.

Jokaisella lapsella on kasvussa ja kehityksessä erilaisia kehitysvaiheita tai lapsen elämässä tapahtuu asioita, jotka näkyvät lapsen arjessa vanhempia tai hoitajia huolestuttavalla tavalla. Lapsella on oikeus varhaiseen tukeen eli siihen, että asiaan tartutaan, kun huoli on pieni. Toisaalta lapsella voi olla kehitykseen tai toimintaan vaikuttavia asioita, jotka täytyy ottaa huomioon silloin, kun päivähoito alkaa.

Tavoitteena on, että jokainen lapsi kasvaa tasavertaisena lapsiryhmän jäsenenä. Tavoitteena on myös se, että vanhemmat niin kuin päivähoiton työntekijät saavat tukea ja välineitä lapsen ohjaamiseen. Tukeen voi liittyä suunnitelmien laatiminen lapselle ja lapsen päivähoiton (esiopetuksen) ”polun” pohtiminen yhdessä vanhempien kanssa; tarvittaessa mukana on myös lasta tutkivia tai/ja kuntouttavia työntekijöitä.

Lapsen ja perheen tuen tai avun tarvetta voidaan pohtia myös yhteistyössä neuvolan, perhetyön, kotihoidon, sosiaalityön ym. työntekijöiden kanssa. Ähtärissä toimii edellä mainituista tahoista koostuva VEKARA (varhaiserityiskasvatuksen) työryhmä ja esiopetuksessa oppilashuoltoryhmä. Vanhemmat voivat myös itse tehdä aloitteen kenelle tahansa edellä mainitulle taholle tuen/avun käynnistämiseksi.

## Koulutoimi

Opetussuunnitelman perusteena on kansallinen kehys, jonka pohjalta paikallinen opetussuunnitelma laaditaan. Opetuksen järjestäjällä on vastuu opetussuunnitelman laadinnasta ja kehittämisestä. Opetussuunnitelmasta päätetään perusopetuksen kasvatus- ja opetustyöstä ja täsmennetään perusteissa määritellyjä tavoitteita ja sisältöjä sekä muita opetuksen järjestämiseen liittyviä seikkoja.

Perusopetuksen opetussuunnitelmaa laadittaessa tulee ottaa huomioon esiopetuksen opetussuunnitelma ja perusopetuksen yhtenäisyys sekä muut kunnassa tehdyt lapsia, nuoria ja koulutusta koskevat päätökset.

Valtakunnalliset ja paikalliset perusopetusta koskevat päätökset muodostavat perusopetusta ohjaavan kokonaisuuden.

Nämä päätökset ovat

- perusopetuslaki ja –asetus
- valtioneuvoston asetus perusopetuslaissa tarkoitetun opetuksen valtakunnallisista tavoitteista ja perusopetuksen tuntijaosta
- esi- ja perusopetuksen opetussuunnitelman perusteet
- opetuksen järjestäjän hyväksymä opetussuunnitelmaa
- opetussuunnitelmaan perustuva perusopetusasetuksen 9 §:n mukainen vuosittainen suunnitelma

Opettajan tulee opetuksessaan noudattaa opetuksen järjestäjän vahvistamaa opetussuunnitelmaa. Opetussuunnitelma voidaan laatia siten, että siinä on kuntakohtainen osio, aluettaisia tai koulukohtaisia osioita sen mukaan kuin opetuksen järjestäjä päättää. Perusopetuksen opetussuunnitelman yhtenäisyys edellyttää eri opettajaryhmien yhteistyötä opetussuunnitelmaa laadittaessa. Oppilaan huoltajien on voitava vaikuttaa varsinkin opetussuunnitelman kasvatustavoitteiden määrittelyyn. Myös oppilaita voidaan ottaa mukaan opetussuunnitelmatyöhön.

Opetussuunnitelma tulee oppilashuoltoa sekä kodin ja koulun yhteistyötä koskevalta osalta laatia yhteistyössä kunnan sosiaali- ja terveydenhuollon toimeenpanoon kuuluvia tehtäviä hoitavien viranomaisten kanssa.

Perusopetuksen arvoperusta muodostuu Ähtärissä seuraavien kokonaisuuksien alle:

Ihmisoikeuksien kunnioittaminen

- tasa-arvoinen kohtelu
- uskonnon- ja sananvapaus
- yksilöllisyyden huomiointi opetusratkaisuihin
- hyvät tavat
- sosiaalisuuteen kasvattaminen

Luonnon monimuotoisuuden ja maapallon elinkelpoisuuden säilyttäminen

- vastuu omista elintavoista
- vastuu toimia oman elinympäristön hyvinvoinnin puolesta

### Monikulttuurisuuden hyväksyminen

- kotipaikkakunnan historian ja kulttuurin arvostaminen
- oman maan murteiden, tapojen ja tottumusten kunnioittaminen
- kansainvälisyys mm. eurooppalainen yhteistyö
- suvaitsevaisuus

### Jatkuvan sivistymisen ja elinikäisen oppimisen edistäminen

- oppimisen ilo
- tiedonhankintataidot

Perusopetuslain 29 § mukaan opetukseen osallistuvalla on oikeus turvalliseen opiskeluympäristöön. Tämä koskee sekä fyysistä että psykososiaalista ympäristöä ja oppilaan kokemaa turvallisuuden tunnetta. Koulukiusaamisen ehkäisemisessä ja siihen puuttumisessa noudatetaan KivaKoulu-ohjelman periaatteita ja toimintamalleja. KivaKoulu-ohjelman avulla ennaltaehkäistään ja voidaan kartoittaa vuosittaisilla kyselyillä koulukiusaamista luokittain. Peruslähtökohtana on, että koulukiusaamiseen puututaan koulussa heti, kun se saadaan tietoon. Oppilaiden suojaamisessa kiusaamiselta tärkeässä osassa ovat myös kummioppilaat ja välituntileikkittäjät (vuosiluokat 1-6) sekä oppilaskunta ja tukioppilaat (vuosiluokat 7-9). Koulussa ilmenneet kiusaamis-, väkivalta- sekä aggressiivisen käyttäytymisen tapaukset käsitellään oppilashuoltoryhmässä, jossa myös sovitaan tarvittavista tukitoimenpiteistä ja seurannasta.

### Lukio

Lukiokoulutuksen tavoitteena on tukea opiskelijoiden kasvamista hyväksi, tasapainoisiksi ja sivistyneiksi ihmisiksi ja yhteiskunnan jäseniksi sekä antaa opiskelijoille jatko-opintojen, työelämän, harrastusten sekä persoonallisuuden monipuolisen kehittämisen kannalta tarpeellisia tietoja ja taitoja. Lisäksi koulutuksen tulee tukea opiskelijoiden edellytyksiä elinikäiseen oppimiseen ja itsensä kehittämiseen elämänsä aikana. Nuorten lukiokoulutuksessa tulee olla yhteistyössä kotien kanssa. (Lukiolaki 2 §). Myös oppilaskuntaa on kuultava. Opiskelijalla on oikeus turvalliseen oppimisympäristöön. (Lukiolaki 21 §) Ähtärin lukiossa vaalitaan hyvää ilmapiiriä, johon kuuluu avoimuus ja toisten arvostaminen. Lukiossa on aihekokonaisuuksia, jotka ovat yhteiskunnallisesti merkittäviä kasvatusta ja koulutushaasteita. Samalla ne ovat ajankohtaisia arvokannanottoja. Käytännössä aihekokonaisuudet ovat lukion toimintakulttuuria jäsentäviä toimintaperiaatteita ja oppiainerajat ylittäviä, opetusta eheyttäviä painotuksia. Niissä on kysymys koko elämäntapaa koskevista asioista.

### Ammatillinen koulutus

Koulutuskeskus Sedun organisaatio uudistui 1.8.2012. Sedu on yksi oppilaitos, johon kuuluu 8 yksikköä. Yksiköiden rinnalla toimii osaamis- kehittämis- ja tukipalvelut. Koulutuskeskus Sedun Ähtärin yksikköön kuuluvat Koulutien ja Tuomarniementien opetuspisteet. Koulutuksen ylläpitäjä on Seinäjoen koulutuskuntayhtymä, jonka jäsen Ähtärin kaupunki on. Metsäalan opetusta on järjestetty Tuomarniemellä vuodesta 1903 ja Koulutien toiminta alkoi vuonna 1962 nimellä Ähtärin Seudun ammattikoulu. Ähtärin yksikössä on mahdollisuus suorittaa autoalan, hotelli-, ravintola- ja cateringalan, kotityö- ja puhdistuspalvelualojen, kone- ja metallialan, metsäalan, puualan, rakennusalan, sosiaali- ja terveysalan ja sähkö- ja automaatiotekniikan perustutkinnot. Ammatillisten perustutkintojen laajuus on 120 opintoviikkoa ja opinnot kestävät 3 vuotta. Ylioppilailta tai toisen ammatillisen tutkinnon



suorittaneilla opiskeluaika voi olla tätä lyhyempi osaamisen tunnustamisen ansiosta. Yhteistyö Ähtärin lukion kanssa mahdollistaa ammatillisen perustutkinnon ja ylioppilastutkinnon eli kaksoistutkinnon suorittamisen.

## **Nuorisotyö**

Perusnuorisotyö on ennalta ehkäisevää nuorten hyvinvointia tukevaa ja kaikille avointa toimintaa. Nuorisotyön menetelmiä ovat tilatoiminta, leirit, retket, teematilaisuudet sekä nuorisotiedotus, jota kehitetään edelleen verkkonuorisotyön suuntaan. Kulttuurillisen nuorisotyön menetelmät vahvistavat nuorten itsetuntoa ja lisäävät henkistä hyvinvointia. Myös liikunnan mahdollisuudet terveyttä ja sosiaalisia taitoja edistävinä tekijöinä ovat kiistattomat. Näiden menetelmien hyödyntäminen nuorisotyössä pyritään turvaamaan yhteistyön avulla sekä varmistamalla riittävät resurssit toiminnalle myös tulevaisuudessa. Nuorisotiedotuksen mahdollisuuksia pyritään hyödyntämään niin, että kanavaa hyödyntäisivät kaikki lasten ja nuorten asioita hoitavat tahot. Perusnuorisotyössä turvataan nuorten vaikuttamismahdollisuudet nuorisovaltuuston ja nuorten aloitekanavan kautta. Nuorten osallisuutta edistetään niin, että nuoria otetaan mukaan yhteisten asioiden valmisteluun ja suunnitteluun. Nuorten harrastusmahdollisuuksia pyritään edistämään luomalla edellytyksiä monipuoliseen vapaa-ajan viettoon. Tavoitteena on, että jokaisella alle 29 -vuotiaalla nuorella olisi ainakin yksi vapaa-ajan harrastus. Perusnuorisotyön resurssien turvaaminen on sekä taloudellisesti, että inhimillisesti ainut oikea ja kestävä toimintatapa vaikuttaa lasten- ja nuorten hyvinvoinnin turvaamiseen nyt ja tulevaisuudessa.

Nuorten turvallinen kasvuympäristö, koulutus, virikkeelliset harrastusmahdollisuudet, terveys ja viihtyminen kunnassa ovat eräitä kunnan keskeisiä menestystekijöitä. Nuorten sosiaalinen vahvistaminen ja tukeminen sekä elämänlaadun ja -hallinnan parantaminen on aina halvempaa ja järkevämpää yhteiskunnalle kuin seurauksien hoito. Ähtärin kaupungissa työskentelee koulunuorisotyöntekijä, joka toimii sekä perusopetuksen ja nuorisotyön rajapinnassa.

Kunnassa tulee olla nuorten ohjaus- ja palveluverkosto, johon kuuluvat nuorten kannalta keskeiset hallinnonalat kuten opetus-, sosiaali-, terveys- ja nuorisotoimet sekä työ- ja poliisihallinnon edustajat. Ähtärin kaupungissa toimii moniammatillinen työryhmä, joka kokoontuu säännöllisesti pohtimaan lasten- ja nuorten asioita. Keskeisenä tavoitteena on parantaa nuorten mahdollisuutta saada tarvitsemansa julkiset palvelut ja samalla tehostaa nuorten sosiaalista vahvistamista kehittämällä nuorten varhaista tukea. (Kuntaliitto 2013)

## **Paja 66 -nuorten työpajatoiminta**

Paja 66 tarjoaa apua, tukea ja ohjausta alle 25-vuotiaille ähtäriläisille, alavutelaisille sekä kuortanelaisille nuorille. Tukea saa niin koulutukseen ja työelämään kuin elämänhallintaan liittyvissä asioissa. Paja 66:n järjestämälle pajajaksolle voi osallistua työkokeilun, työssäoppimisjakson, kuntouttavan työtoiminnan tai sosiaalilain mukaisen työtoiminnan muodossa. Pajajakson lisäksi Paja 66 tarjoaa nuorille yksilöohjausta, joka muotoutuu kunkin nuoren yksilöllisten tarpeiden mukaan. Yksilöohjauksessa voidaan esimerkiksi tukea nuorta koulutusalan ja ammatinvalinnassa, työnhaussa, työkokeilu- tai oppisopimuspaikan etsimisessä sekä elämänhallinnan parantamisessa. Pajan toimintaan pääsee mukaan esimerkiksi kuntien sosiaalitoimen tai TE - toimiston kautta tai ottamalla suoraan yhteyttä työntekijöihin. Yhteistyötä tehdään myös oppilaitosten kanssa ja myös sieltä voidaan ohjata nuoria työpajalle. Ähtärin lisäksi Paja 66:lla on tilat myös Alavudella. Paja 66:n toimintaa

rahoittavat Ähtärin, Alavuden ja Kuortaneen kunnat sekä Opetus- ja kulttuuriministeriö (ELY-keskusten kautta).

### **Etsivä nuorisotyö**

Etsivän nuorisotyön asiakasryhmään kuuluvat koulutuksen ja työelämän ulkopuolella olevat 16-28 -vuotiaat nuoret Ähtärissä, Alavudella ja Kuortaneella. Työntekijät antavat konkreettista tukea nuorten asioiden hoitamisessa ja 34 elämänhallinnassa sekä ohjaavat nuoria palveluihin, jotka tukevat heidän kasvuaan ja itsenäistymistään. Työntekijät ovat tarvittaessa nuoren apuna koulutukseen ja työmarkkinoille hakeutumisessa. Etsivä nuorisotyö tukee myös koulun keskeyttäneitä tai keskeyttämisen alla olevia nuoria opintojen jatkamisessa ja loppuunsaattamisessa. Kukin nuori saa yksilöohjausta henkilökohtaisten tarpeidensa ja toiveidensa mukaan. Toiminta on nuorelle vapaaehtoista. Etsivä nuorisotyö tekee yhteistyötä monialaisen ohjaus- ja palveluverkoston kanssa, johon kuuluvat mm. alueen perusturvatoimistot, TE-toimisto, Paja 66, koulujen henkilökunta (opinto-ohjaajat, kuraattorit, rehtorit, erityisopettajat), terveyspalvelut, poliisi ja varuskunnat. Yleensä nuoret ohjautuvat etsivän nuorisotyön asiakkaiksi edellä mainittujen tahojen kautta, mutta myös nuori itse tai nuoren vanhemmat voivat ottaa suoraan yhteyttä työntekijöihin, jos kokevat tarvitsevansa apua tai neuvoja. Etsivän nuorisotyön toimintaa rahoittavat Ähtärin, Alavuden ja Kuortaneen kunnat sekä opetus- ja kulttuuriministeriö

### **Lasten ja nuorten terveysneuvonta**

Terveysneuvonnan perustehtävänä on edistää asiakkaan, perheen ja väestön terveyttä, toimintakykyä ja hyvää oloa eri ympäristöissä. Tavoitteena on myös ennaltaehkäistä sairauksien syntymistä sekä neuvoa ja ohjata asiakas hoitoon varhaisessa vaiheessa. Terveysneuvonnan tehtävänä on lisäksi tukea asiakkaan omaa vastuuta omasta terveydestään. Ähtärissä terveysneuvonnan palveluihin kuuluvat äitiys- ja perhesuunnitteluneuvola, lasten neuvola ja koulu- ja opiskeluterveydenhuolto. Terveysneuvonnassa pyritään tukemaan perhettä niin, että jokainen lapsi saa riittävän huolenpidon ja tuen omaan persoonallisuutensa kasvuun. Tämän tavoitteen saavuttamiseksi tarvitaan monialaista yhteistyötä. Tärkeitä työmuotoja terveysneuvonnassa ovat mm. terveystarkastukset, kotikäynnit, puhelinneuvonta ja yhteistyöpalaverit. Valtioneuvoston asetus lastenneuvolatoiminnasta, koulu- ja opiskeluterveydenhuollosta sekä lasten ja nuorten ehkäisevästä suun terveydenhuollosta on tullut voimaan 1.7.2009. Asetus on annettu kansanterveyslain 14§:n perusteella. Tämän asetuksen pohjalta 6tk:n alueen kunnissa on tehty äitiys- ja perhesuunnitteluneuvolaan, lastenneuvolaan sekä koulu- ja opiskeluterveydenhuoltoon toimintaohjelmat, jotka ovat luettavissa kokonaisuutena [www.6tk.fi](http://www.6tk.fi)-sivustolta. 6tk:n kuntayhtymähallitus on hyväksynyt nämä toimintaohjelmat vuonna 2011 ja nämä ohjelmat ovat osa kuntien lastensuojelusuunnitelmaa.

### **Ehkäisevä lastensuojelu**

Ennaltaehkäisevä lastensuojelutyö on laaja-alaista ja yhteiskunnallinen tehtävä, jonka tavoitteena on lapsiväestön hyvinvoinnin turvaaminen. Tämän avulla etsitään kaikille lapsille ja perheille hyvinvointia edistäviä palvelujen ja tuen muotoja sekä erityisiä joko tietyille lapsiryhmälle tai tiettyihin elämäntilanteisiin liittyviä palveluita. Monet yhteiskunnalliset päätökset, osallisuuden mahdollistaminen mm. eri harrastus- ja vertaisryhmissä, päiväkotien toiminnalliset puitteet, koulujen oppilasryhmien koot ja liikennejärjestelyt ovat jo itsessään kasvuoloihin vaikuttamista ja huoltajien tukemista kasvatuksessa. Ennaltaehkäisevä

lastensuojelutyö on ammattitaitoisten ja myös riittävien peruspalvelujen ylläpitämistä ja kehittämistä, jossa tuen tarve huomataan ajoissa ja jossa tukea pystytään antamaan ilman yksilö- ja perhekohtaisen lastensuojelun väliintuloa. Kunnan palveluissa esim. äitiys- ja lastenneuvolassa sekä muussa terveydenhuollossa, päivähoidossa, opetuksessa ja nuorisotyössä toteutetaan ennaltaehkäisevää toimintaa. Myös järjestötyöllä, yhdistyksillä ja muulla kansalaistoiminnalla on niin ikään merkittävä rooli ennaltaehkäisevässä lastensuojelutyössä.

### **Perusturva ja sosiaalityö**

Perusturva ja sosiaalityö on ohjausta neuvontaa ja sosiaalisten ongelmien selvittämistä sekä muita tukitoimia, joka on sosiaalihuollon ammattilaisen suorittamaa. Näiden palvelujen avulla ylläpidetään ja edistetään yksilöiden ja perheiden suoriutumista ja turvallisuutta sekä yhteisöjen toimivuutta. Lain mukaan kunnan velvollisuuksiin kuuluu järjestää riittävät sosiaalityön palvelut kuntalaisille. Siihen kuuluu mm. lasten ja nuorten huolto, päihdehuolto ja lastenvalvojalla säädetty tehtävät (isyiden selvitys, lasten huolto- ja tapaamisoikeus, elatusavun turvaaminen). Sosiaalityön tueksi on vuosien varrella ollut erilaisia projekteja kuten Paja 66, Etsivä nuorisotyö ja Quume. Uusimpana hankkeena on nyt Ella-hanke, mikä on Etelä- Pohjanmaan lapsiperhepalvelujen kehittämishanke. Tavoitteena tällä hankkeella on monialaisen palvelukokonaisuuden kehittäminen perheiden kanssa tehtävässä työssä huomioiden ehkäisevän palvelun varhaisen tuen ja korjaavan työn kokonaisuudet.

### **Erityispalvelut Osviitan palvelut**

Erityispalvelut Osviitta on Kuusiokuntien terveystyöntekijöiden moniammatillinen työryhmä, jonka jäsenet edustavat psykologian, sosiaalityön, puheterapian ja toimintaterapian asiantuntemusta. Osviitan palveluihin kuuluvat perheneuvonta (perheneuvola), perusterveydenhuollon psykologipalvelut, päihdetyö, puheterapia sekä toimintaterapia. Lisäksi työryhmään kuuluu psykiatrian erikoissairaanhoitaja, merkkari, joka työskentelee erityistukea tarvitsevien nuorten kanssa. Asiakasvastaanottojen lisäksi tarjotaan konsultaatio- ja asiantuntija-apua.

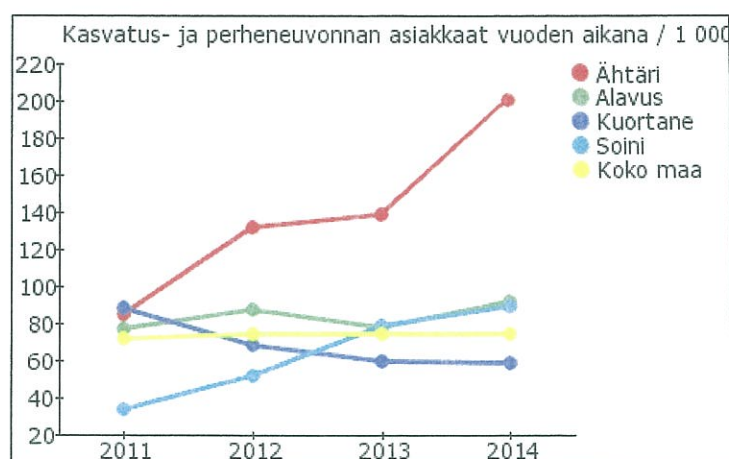
### **Neuvola**

Neuvolan ja erityispalvelujen toiminnat ovat keskitetysti fyysisesti samassa tilassa, perhekeskuksessa. Tämä tiivistää ja helpottaa perheiden hyväksi tehtävää työtä. Äitiys- ja lastenneuvolan terveydenhoitajien mahdollisuus tehdä kotikäyntejä vauvaperheisiin on hieno asia. Toimintatapoja kehitetään jatkuvasti käytettävissä olevien resurssien puitteissa.

Perheneuvolatyö on lakisääteistä palvelua, joka on kirjattu sosiaalihuoltolakiin. Kuusiokuntien alueella perheneuvola on sijoitettu terveydenhuollon yhteyteen ja osaksi Erityispalvelut Osviittaa. Toimipisteet sijaitsevat Alavudella ja Ähtärissä, sivuvastaanottokäyntejä tehdään Kuortaneelle. Perheneuvolassa työskentelee psykologeja sekä sosiaalityöntekijöitä (Kuusiokunnissa neljä psykologia ja kaksi sosiaalityöntekijää). Lisäksi työryhmään kuuluu sairaanhoitaja ja merkkari, joka työskentelee mielenterveyssyistä erityistukea tarvitsevien nuorten kanssa. Perheneuvolatoiminnan tarkoituksena on tukea lasten ja nuorten tervettä psykososiaalista kehitystä sekä auttaa vanhempia ja viranomaisia kasvatukseen ja perhe-elämään liittyvissä kysymyksissä. Toimintamenetelminä käytetään ohjausta, neuvontaa, ongelmien selvittelyyn liittyviä tutkimuksia (lasten ja nuorten yksilötutkimukset, pari- ja perhetutkimukset), ongelmien hoitoa (lasten, nuorten,

pariskuntien ja perheiden tukikäynnit tai terapiat; kuntoutussuunnitelmat, tukitoimenpiteiden suunnittelu), asiantuntija-apua ja yhteistyötä muiden toimijoiden kanssa (perheiden kanssa työtä tekevien viranomaisten työnohjaus ja konsultaatio), koulutusta sekä tutkimus- ja kehittämistoimintaa. Tällä hetkellä perheneuvola pystyy parhaiten vastaamaan lapsiperheiden tarpeisiin suoran asiakastyön — tutkimusten ja hoitojen — alueella. Alueellamme perheneuvolan palvelutarjontaa on lisännyt muun muassa se, että työryhmän jäsenillä on neuropsykologian, psykoterapian sekä pari- ja perheterapian erityisosaamista. Tällä on pyritty vähentämään erikoissairaanhoidon lähetettyjen asiakkaiden määrää. Lähipalveluina tuotetut erityispalvelut ovat helpommin perheiden käytettävissä. Asiakasjonot eivät ole olleet viime vuosina kohtuuttomat. Perheneuvolan toimintaa on kuitenkin pyritty jatkuvasti kehittämään esimerkiksi kokeilemalla erilaisia vertaisryhmiä ja kehittämällä uusia yhteistyömalleja.

Kuvio ja taulukko: Kasvatus- ja perheneuvonnan asiakkaat vuoden aikana



Kasvatus- ja perheneuvonnan asiakkaat vuoden aikana / 1 000 alle 18-vuotiasta	2011	2012	2013	2014
Ähtäri	84,9	131,6	138,9	200,7
Alavus	76,6	87,4	78	92
Kuortane	88,4	68,6	59,6	58,9
Soini	33,6	51,4	78,6	89
Koko maa	72	74	74,2	74,4

### Lasten ja nuorten terveyden edistäminen ja hyvinvointierojen kaventaminen

Terveen kehityksen perusta luodaan lapsuudessa ja nuoruudessa. Lasten ja nuorten terveyttä ei voi käsitellä ilman vanhempien ja perheen vaikutusta. Kodin lisäksi tärkeitä lapsen ja nuoren terveyttä edistäviä tahoja ovat varhaiskasvatus, koulu, muut oppilaitokset ja vapaa-ajan ympäristöt kavereineen. Terveiden edistäminen on kaikkien hallintokuntien tehtävä. Perusterveydenhuollon palveluista lasten ja nuorten kannalta merkittävimpiä ovat äitiys- ja lastenneuvolan sekä kouluterveydenhuollon ja opiskelijaterveydenhuollon palvelut. Perusterveydenhuollossa pyritään ongelmien ennaltaehkäisyyn, varhaiseen tunnistamiseen ja puuttumiseen. Ähtäriin kokoisessa kunnassa lapset ja nuoret tunnetaan suhteellisen hyvin, mikä on vahvuutemme. Monet terveysongelmat kasautuvat sosiaalisesti ja taloudellisesti heikossa asemassa oleviin perheisiin, lapsiin ja nuoriin. Lapset ja nuoret kärsivät usein myös vanhempiensa avioierosta. On huolestuttavaa, että yhä useamman lapsen ja nuoren elämä on täysin solmussa erilaisine vaikeuksineen ja ongelmat voivat purkautua järkyttävällä tavalla.

Ähtärissä on ammattitaitoinen, moniammatillinen perhetyön verkosto (Vekara, Perhepalvelutyöryhmä, oppilashuolto). Tämä on välttämätöntä ennaltaehkäisyyn ja varhaisen puuttumisen turvaamiseksi. Ehkäisevä toiminta voi onnistua vain yhteistyössä vanhempien ja kotien kanssa.

### **Kouluterveydenhuolto**

Kouluterveydenhoitaja / koululääkäri huolehtivat oppilaan fyysisen ja psyykkisen hyvinvoinnin säännöllisestä seurannasta ja tarvittavista toimenpiteistä kouluterveydenhuollon suunnitelman mukaisesti. Ähtärissä on tällä hetkellä kouluilla kolme terveydenhoitajaa ja yksi lääkäri. Kouluterveydenhuollossa hyödynnetään Erityispalvelu Osviitan psykologeja erilaisissa tutkimuksissa ja tukikäynneissä.

## **5. Työkäiset**

Nykyisille ja uusille asukkaille tarjotaan viihtyisä ja hyvän elämän mahdollistava asuin- ja elinympäristö, mikä edesauttaa perheiden muuttoa paikkakunnalle ja sitä kautta työvoimansaantia paikallisiin yrityksiin. Asukkaiden positiivisuus, omakohtainen innostus työhön ja halu tuloksiin edesauttavat kaupungin toiminta-ajatuksen toteutusta.

Ähtärin kaupungin toiminta-ajatus on olla matkailustaan ja hyvistä palveluista sekä monipuolisesta elinkeinorakenteesta tunnettu väljän asumismukavuuden tarjoava luonnonläheinen palvelukeskus, joka tarjoaa vakinaisille ja loma-asukkaille laadukkaat ja monipuoliset koulutus-, sosiaali-, terveydenhuolto- ja vapaa-ajanpalvelut. Ähtäri pyrkii luomaan edellytykset koulutuksen kautta kehittämislle, yrittäjyyden edistymislle sekä turvallisille ja viihtyisille elinolosuhteille.

Toiminta-ajatus toteutuu muun muassa edesauttamalla ja rakentamalla yritysten sekä muiden sidosryhmien toimintaedellytyksiä kaavoituksen, riittävän tonttitarjonnan, toimivan infran ja aktiivisen elinkeinotoiminnan keinoin. Ähtärin kaupunki pyrkii vastaamaan palvelutuotannossa yritysten, asukkaiden, loma-asukkaiden kuin matkailijoidenkin laadukkaiden ja moni-puolisten palveluiden vaateeseen.

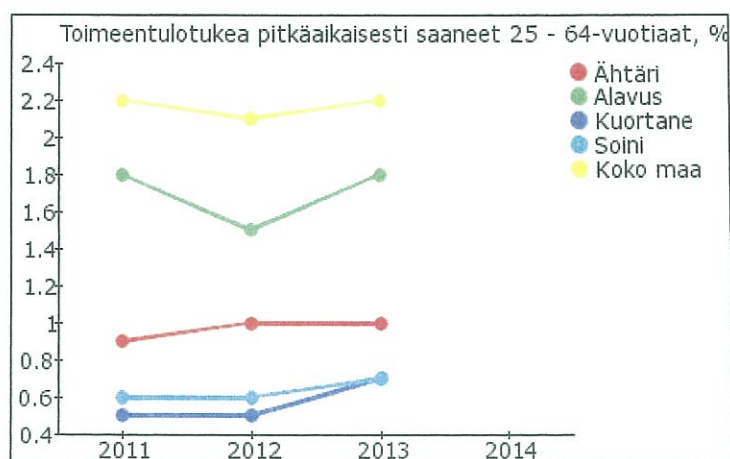
Kuntien peruspalvelut omalta osaltaan edistävät kuntalaisten työllistymisedellytyksiä. Kuntien rahoitus ja osallistuminen nuorten ja pitkäaikaistyöttömien työllisyysprojekteihin, työpajatoimintaan ja vajaakuntoisten työllistämispalveluihin ym. on laajentunut viime vuosina. Ähtärissä työttömien osuus työvoimasta on ollut vuosia Etelä-Pohjanmaan korkeimpia. Kuitenkin parannusta on tullut alkuvuodesta 2014 vuoteen 2013 verrattuna. Työttömyys on kaikkiaan hieman pienempi, mutta pitkäaikaistyöttömiä on aiempaa vuotta enemmän.

Kuntien peruspalvelut omalta osaltaan edistävät kuntalaisten työllistymisedellytyksiä. Kuntien rahoitus ja osallistuminen nuorten ja pitkäaikaistyöttömien työllisyysprojekteihin, työpajatoimintaan ja vajaakuntoisten työllistämispalveluihin ym. on laajentunut viime vuosina. Kuntien, järjestöjen ja työhallinnon yhteistyöllä on rakennettu laaja ja hyvin monimuotoinen toisiaan täydentävien palvelujen kokonaisuus. Kuntien elinkeinopoliittisilla panostuksilla tuetaan merkittävästi uusien työpaikkojen luomista.

## Toimeentulotuki

Toimeentulotuki turvaa viimesijaisesti ja yksilökohtaisesti tarpeenmukaisen toimeentulon silloin, kun muut järjestelmät ovat riittämättömiä tai henkilö jää niiden ulkopuolelle. Toimeentulotuen myöntäminen perustuu toimeentulotuesta annettuun lakiin ja asetukseen. Kasvava ja pitkäaikaisesti jatkuva työttömyys vaikuttaa viiveellä toimeentulotukimenojen kasvuun. Kaupungin omat työllistämistoimenpiteet vähentävät osittain toimeentulotuen tarvetta. Tukitarvetta arvioidaan mm. aikuissosiaalityön keinoin. Kuntalaisten toimeentuloedellytyksiin voidaan parhaiten vaikuttaa luomalla elinkeino- ja yritystoiminnan kautta asiakkaille, etenkin nuorille ja nuorille perheille työpaikkoja.

Kuvio ja Taulukko: Toimeentulotukea pitkäaikaisesti saaneet 25-64 vuotiaat



Toimeentulotukea pitkäaikaisesti saaneet 25 - 64-vuotiaat, % vastaavanikäisestä väestöstä	2011	2012	2013	2014
Ähtäri	0,9	1	1	-
Alavus	1,8	1,5	1,8	-
Kuortane	0,5	0,5	0,7	-
Soini	0,6	0,6	0,7	-
Koko maa	2,2	2,1	2,2	

Nykyinen Suomen taloudellinen tilanne heijastuu Ähtärissäkin työttömien määrään ja tilanteeseen, joka on luonut haasteita yksilöiden tilanteiden muutoksiin.

Kaupungin rooli työllistämisessä painottuu erilaisiin tukitoimiin, jotka johtavat tavanomaiseen työllistymiseen työmarkkinoilla. Tavoitteena on hyvinvoinnin edistäminen, syrjäytymisen ehkäisy, aktivointi ja kuntoutus. Työllistämistoimenpiteet kohdentuvat pitkäaikaistyöttömiin ja nuoriin. Työllistämisen kehittämistä, suunnittelua ja koordinoitua varten kaupungilla on työnsuunnittelijan määräaikainen toimi.

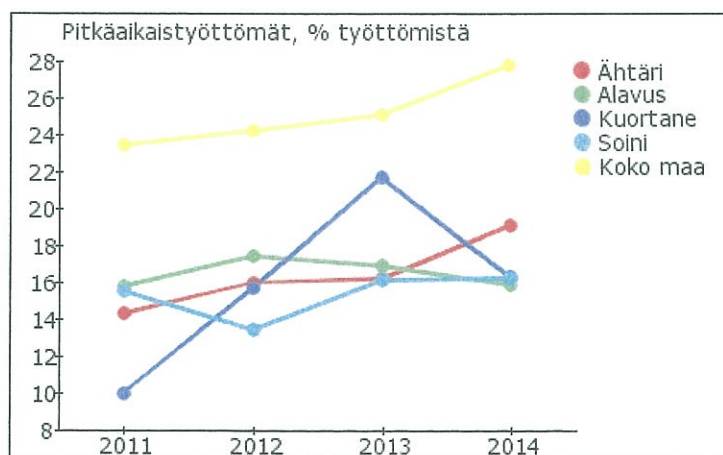
Kaupungin kaikki hallintokunnat sitoutetaan työllistämismahdollisuuksien kartoittamiseen. Työllistämistoimenpiteinä ovat kaupungin suora työllistäminen, palkkatukityöllistäminen, työharjoittelu, työelämävalmennus ja kuntouttava työtoiminta. Vuoden 2015 aikana toteutuvilla työllistämistoimenpiteillä vähennetään vuonna 2015 kaupungin kuntaosuutta yli 300 päivää työttömänä olleiden päivärahoihin. Aikaisemmin kuntaosuus koski yli 500 päivää työttömänä olleita henkilöitä.

Kuntien peruspalvelut omalta osaltaan edistävät kuntalaisten työllistymisedellytyksiä. Kuntien rahoitus ja osallistuminen nuorten ja pitkäaikaistyöttömien työllisyysprojekteihin, työpa-jatoimintaan ja vajaakuntoisten työllistämispalveluihin ym. on laajentunut viime vuosina. Kuntien, järjestöjen ja työhallinnon yhteistyöllä on rakennettu laaja ja hyvin monimuotoinen toisiaan täydentävien palvelujen kokonaisuus. Kuntien elinkeinopoliittisilla panostuksilla tuetaan merkittävästi uusien työpaikkojen luomista. Ähtärissä työttömien osuus työvoimasta on ollut vuosia Etelä-Pohjanmaan korkeimpia. Kuitenkin parannusta on tullut alkuvuodesta 2014 vuoteen 2013 verrattuna. Työttömyys on kaikkiaan hieman pienempi, mutta pitkäaikaistyöttömiä on aiempaa vuotta enemmän.

Taulukko: työttömyyseläkettä saavat 25- 64 -vuotiaat, % vastaavanikäisestä väestöstä

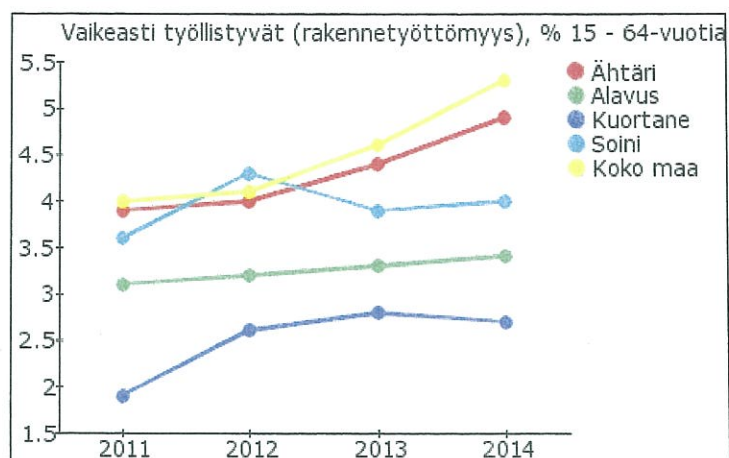
Työkyvyttömyyseläkettä saavat 25 - 64-vuotiaat, % vastaavanikäisestä väestöstä	2011	2012	2013	2014
Ähtäri	10,9	10,8	10,4	-
Alavus	11,8	12	11,8	-
Kuortane	11,6	11,3	10,9	-
Soini	16,3	15,2	15	-
Koko maa	8,6	8,3	8	-

Kuvio ja taulukko: pitkäaikaistyöttömät, % työttömistä



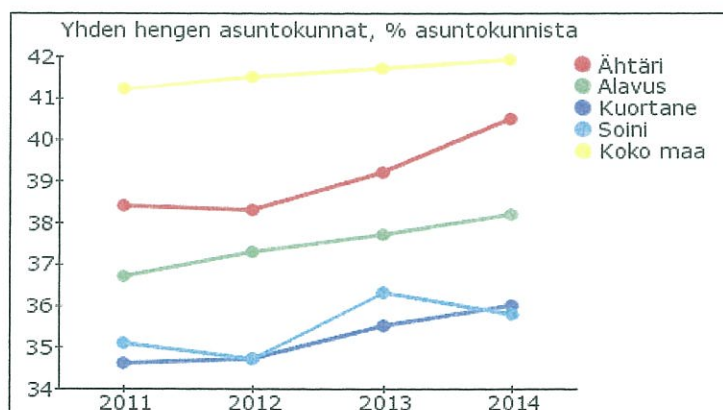
Pitkäaikaistyöttömät, % työttömistä	2011	2012	2013	2014
Ähtäri	14,3	16	16,2	19,1
Alavus	15,8	17,4	16,9	15,9
Kuortane	10	15,7	21,7	16,3
Soini	15,5	13,4	16,1	16,2
Koko maa	23,4	24,2	25,1	27,8

Kuvio ja taulukko: vaikeasti työllistyvät (rakennetyöttömyys), % 15-64 vuotiaista



Vaikeasti työllistyvät (rakennetyöttömyys), % 15 - 64-vuotiaista	2011	2012	2013	2014
Ähtäri	3,9	4	4,4	4,9
Alavus	3,1	3,2	3,3	3,4
Kuortane	1,9	2,6	2,8	2,7
Soini	3,6	4,3	3,9	4
Koko maa	4	4,1	4,6	5,3

Kuvio ja taulukko: yhden hengen asuntokunnat, % asuntokunnista



Yhden hengen asuntokunnat, % asuntokunnista	2011	2012	2013	2014
Ähtäri	38,4	38,3	39,2	40,5
Alavus	36,7	37,3	37,7	38,2
Kuortane	34,6	34,7	35,5	36
Soini	35,1	34,7	36,3	35,8
Koko maa	41,2	41,5	41,7	41,9

### Päihdetyön nykytila

Päihdetyössä pyritään etsimään erilaisissa riippuvuustilanteissa oleville henkilökohtaisia ratkaisumalleja ja vaihtoehtoja elämään ongelman tilalle. Ähtärissä päihdehuollon erityispalveluja tuottavat Kuusiokuntien terveystayhtymän Erityispalvelut Osviitta. Osviitan päihdetyössä toimii alueella kolme työntekijää. Lisäksi ehkäisevää ja osin myös



korjaavaa päihdetyötä tehdään laajasti kunnan peruspalveluissa mm. kouluissa, nuorisotyössä, terveydenhuollossa ja sosiaalityössä. Tärkeä toimijana ovat myös seurakunta sekä alueen 3. sektorin toimijat. Laitoskuntoutus ostetaan eri palveluntuottajilta.

### Mielenterveystyön nykytila

Erityispalvelut Osviitta on Kuusiokuntien terveystyöntekijöiden moniammatillinen työryhmä, jonka jäsenet edustavat psykologian, sosiaalityön, puheterapian ja toimintaterapian asiantuntemusta. Osviitan palveluihin kuuluvat perheneuvonta (perheneuvola), perusterveydenhuollon psykologipalvelut, päihdetyö, puheterapia sekä toimintaterapia. Lisäksi työryhmään kuuluu psykiatrian erikoissairaanhoitaja, merkkari, joka työskentelee erityistukea tarvitsevien nuorten kanssa. Asiakasvastaanottojen lisäksi tarjotaan konsultaatio- ja asiantuntija-apua. Alueella toimii perusterveydenhuollossa yhteensä kaksi psykologia Erityispalvelut Osviitan työryhmässä.

Ähtärissä sijaitsee lisäksi aikuisille suunnattu psykiatrinen poliklinikka, joka vastaa Ähtärin psykiatrisista avopalveluista. Alueen psykologipalveluiden painopisteenä on antaa asiakkaille psykologista neuvontaa, elämän kriisitilanteiden selvittelyä, tukea antavia keskusteluja sekä lyhyitä terapioiden. Tämä poliklinikka kuuluu Etelä-Pohjanmaan sairaanhoitopiirin alaisuuteen. Ähtäri hankkii psykiatrisen erikoissairaanhoidon sairaalahoitoa Etelä-Pohjanmaan sairaanhoitopiiriltä Seinäjoelta.

Mielenterveyttä edistävää ja häiriöitä ehkäisevää työtä tehdään kuntien peruspalveluissa esimerkiksi päivähoitossa, kouluissa sekä nuorisotyössä, terveys- ja sosiaalisektoreilla. Seurakunnat järjestävät erilaista toimintaa ja alueen kunnissa toimii sekä 3. sektorin että yksityisiä palveluntuottajia.

Etelä-Pohjanmaan sairaanhoitopiiri tarjoaa lapsille ja nuorille suunnattuja mielenterveyspalveluita. Lasten- ja nuortenpsykiatrian toimintayksikköön kuuluvat poliklinikat lapsille, varhaisnuorille ja nuorille Seinäjoella. Lisäksi yksikössä toimivat lasten- ja nuorisopsykiatrian osastot. Pikkulapsipsykiatrian poliklinikka ja päiväosasto ovat suunnattu 0-3 -vuotiaiden lasten perheille sekä vauvaa odottaville perheille. Lasten ja nuorten palveluihin kuuluvat myös psykoterapiapoliklinikka sekä neuropsykiatriset toimintamuodot. Avohoidossa keskeisinä toimintamuotoina ovat yksilöpsykoterapia, perhe- sekä ryhmäterapia. Tutkimukset ja hoito perustuvat yhteistyöhön perheen ja eri tahojen kanssa. Palveluun tarvitaan lääkärin lähete perusterveydenhuollosta.

Taulukko: mielenterveys- ja käyttäytymishäiriöiden vuoksi työkyvyttömyyseläkettä saavien prosenttiosuus vastaavan ikäisestä väestöstä (16-64 -vuotiaat)

Mielenterveyden ja käyttäytymishäiriöiden vuoksi työkyvyttömät	2011	2012	2013	2014
Ähtäri	0,6	0,8	0,7	1,3
Alavus	1	1,1	0,8	0,9
Kuortane	-	-	-	-
Soini	-	-	-	-
Koko maa	0,8	0,9	0,9	1

Taulukko: Toimeentulotukea pitkäaikaisesti saaneet 18 - 24-vuotiaat, % vastaavan ikäisestä väestöstä

Toimeentulotukea pitkäaikaisesti saaneet 18 - 24-vuotiaat	2011	2012	2013
Ähtäri	3	3,4	3,6
Koko maa	2,9	3,1	3,4

## 6. Ikäihmiset

Ähtäriin kaupungin asukasmäärä on vähentynyt tasaisesti vuosittain. Tilastokeskuksen arvioiden mukaan vähenemistä tapahtuu tulevaisuudessa yhtä tasaisesti kuitenkin niin, että vanhusväestön määrä suhteessa nuoriin kasvaa. Ähtäri ikääntyy tulevina vuosikymmeninä muun maan tavoin. Vuoteen 2020 mennessä kasvavaan palvelutarpeeseen pyritään vastaamaan ennaltaehkäisevää toimintaa ja palvelutarpeen arviointia sekä varhaista puuttumista kehittämällä. (Made in Ähtäri)

Kuvio: 1. Vanhustyön ikärakenne 2013 ja 2. Vanhustyön ikärakenne 2020

Kuvio 1. Vanhusväestön ikärakenne 2013

Kaavio 2 Vanhusväestön ikärakenne 2020



Laki ikääntyneen väestön toimintakyvyn tukemisesta sekä iäkkäiden sosiaali- ja terveyspalveluista astui voimaan 1.7.2013. Laki vaatii kuntia panostamaan hyvinvoinnin, terveyden ja toimintakyvyn edistämiseen. Lisäksi laki kehottaa kuntia ottamaan ikääntyvät kuntalaiset entistä paremmin mukaan heille suunnattujen palvelujen suunnitteluun. Toisaalta tutkimukset antavat olettaa, että tulevien sukupolvien toimintakyky säilyy hyvänä entistä pidempään. Negatiivisena kehityksenä taas voidaan pitää ikäihmisten päihteiden lisääntyntä käyttöä ja vähäistä liikuntaa. Myös aikuisiän työttömyys ja syrjäytyneisyys näkyvät vanhuudessa heikentyneenä toimintakyvynä ja suurempana sosiaalipalveluiden käyttönä.

Taulukko: Täyttä kansaneläkettä saaneet 65 vuotta täyttäneet, prosenttiosuus vastaavan ikäisestä väestöstä

Täyttä kansaneläkettä saaneet 65 vuotta täyttäneet	2011	2012	2013
Ähtäri	3,9	3,2	2,7
Alavus	3,4	3,2	2,9
Kuortane	3,5	3,2	3,1
Soini	3,2	2,8	1,8
Koko maa	3,2	2,8	2,6

Ähtärissä sairastavuusindeksi on korkeampi kuin muualla Suomessa. Ikääntyneiden osalta tuki- ja liikuntaelinsairaudet ja muistisairaudet ovat pitkäaikaisia sairauksia, jotka vaikeuttavat itsenäistä selviytymistä ja aiheuttavat palvelutarpeen merkittävää kasvua. Ikä on muistisairauden tärkein riskitekijä. Vähintään keskivaikeasti ja vaikeasti dementoituneita on Suomessa arviolta 80 000 henkilöä. Ennusteiden mukaan muistisairaiden ihmisten määrä tulee lisääntymään väestön ikääntymisen myötä ainakin vuoteen 2030 saakka. Alzheimerin taudin hoitoon on tällä hetkellä käytettävissä taudin etenemistä hidastavia ja toimintakykyä parantavia lääkkeitä. Muistiläkkeet ovat yksi lääkeryhmä, jotka kuuluvat Kelan erityiskorvattaviin lääkkeisiin.

Taulukko: Erityiskorvattaviin lääkkeisiin oikeutettuja 65 vuotta täyttäneiden prosenttiosuus vastaavan ikäisestä väestöstä.

Erityiskorvattaviin lääkkeisiin oikeutettuja 65 vuotta täyttäneitä	2011	2012	2013	2014
Ähtäri	72,3	73,6	73,1	72,4
Alavus	69	71,5	70,5	69,3
Kuortane	66,8	69	68,8	69
Soini	77,8	79,2	78	77
Koko maa	61,7	63,2	62,6	62

Kuusiokuntien terveystyöntekijät järjestää itse muistisairauksien hoidon. Geriatrisella poliklinikalla geriatri tekee muistisairausdiagnoosin vuosittain 20 – 40 ähtäriläiselle. Osalla oli varhaisvaiheen muistisairaus, jota jäätin toistaiseksi seuraamaan muistikoordinaattorin ja muistihoitajien toimesta. Toimintatapa on asiakaslähtöinen ja tehokas.

Muistisairaudet ovat merkittävin yksittäinen ympärivuorokautisen hoivan syy. Lisäksi sukupolvet eivät enää asu samassa pihapiirissä, jolloin ilmiöksi on noussut ikäihmisten yksinäisyys, syrjäytyneisyys ja sen myötä mielenterveysongelmat. Tulevaisuudessa näiden ongelmien ennustetaan lisääntyvän.

Tulevaisuuden painopisteenä on ikäihmisten kuntoutus (fyysinen, psyykinen, henkinen ja sosiaalinen). Kuntoutuksen tulee kotikunnassa perustasolla lähellä ikääntyneen kotiympäristöä ja omaisia. Sen tulee olla räätälöityä eli yksilöllistä sekä menetelmiltään, että kestoaltaan.

### Ikäihmisten kuntoutuksen tavoitteet

Ikäihmisten palveluissa korostuu kuntoutuksen osaaminen sekä moniammatillisuus. Palvelu tapahtuu perustasolla perusterveydenhuollon ja vanhustyön tiiviinä kumppanuutena.

- Hyvinvoinnin ja kuntoutuksen edistäminen
- Palveluiden nopea oikea-aikainen saatavuus
- Asiakkaan voimavarojen käyttäminen (voimaantuminen)
- Kotona asumisen tukeminen pidempään
- Kotikuntoutuksen kehittäminen
- Sujuvat – ja toimivat peruspalveluiden palveluketjut
- Geriatrisen- ja gerontologisen osaamisen vahvistaminen

## Ähtärin ikäpoliittisen strategian tavoitteet

### Yleiset tavoitteet

- Iäkkäät henkilöt asuvat mahdollisimman pitkään omassa kodissaan
- Ikäihmisten toimintakykyä ja itsenäistä suoriutumista tuetaan ja osallisuutta vahvistetaan
- Oikea-aikaiset ja laadukkaat palvelut järjestetään niitä tarvitseville
- Asuin- ja elinympäristöä kehitetään esteettömäksi ja toimivaksi
- Kotona asumisen käytyä mahdolliseksi tarjotaan ikäihmisille ympärivuorokautinen hoiva kodinomaisessa ja turvallisessa ympäristössä
- Palvelut kehitetään kustannustehokkaiksi

### Strategiset tavoitteet

- Palveluohjaus ja palvelutarpeen arviointi
- Toimintakyvyn huolellinen seuranta, sairauksien varhainen toteaminen ja oikea-aikainen hoito
- Monipuolinen palvelurakenne ja toimivat palveluketjut
- Moniammatillinen, osaava, motivoitunut ja riittävä henkilökunta
- Suunnitelmallinen yhteistyö eri toimijoiden välillä

### Määrälliset tavoitteet

Määrällisissä tavoitteissa noudatetaan valtakunnallisia vanhustenhoitojen suosituksia (THL 2013). Palvelut varmistetaan sellaiselle ikääntyvälle /ikäihmiselle, jonka fyysinen, psyykinen, kognitiivinen tai sosiaalinen toimintakyky on merkittävästi heikentynyt ikääntymisen myötä.

- 91-92 % asuu kotona
- 6-7 % asuu kodinomaisen tehostetun palveluasumisen piirissä
- 2-3 % laitoshoidossa
- 6-7 % on omaishoidontuen piirissä
- 13-14 % on säännöllisen kotihoidon piirissä

Lisäksi varaudutaan siihen, että kotona asuvista > 75-vuotiaista 7-8 % tarvitsee säännöllistä, kuntouttavaa päivätoimintaa (kognitiivinen, psyykinen ja fyysinen kuntoutus).

Taulukko: Kotona asuvat 75- vuotta täyttäneet, prosenttiosuus

Kotona asuvat 75 vuotta täyttäneet, %	2011	2012	2013	2014
Ähtäri	90,4	90,6	90,2	91,2
Alavus	86,8	87,4	87,5	88,6
Kuortane	89,8	88	89,5	89,6
Soini	86,1	87,6	89,1	89,6
Koko maa	89,5	90	90,3	90,5

Taulukko: Säännöllisen kotihoidon piirissä 31.11. olleet 75- vuotta täyttäneet, prosenttiosuus

Säännöllisen kotihoidon piirissä olleet 75- vuotta täyttäneet	2011	2012	2013	2014
Ähtäri	11,9	13,5	19,7	17,3
Alavus	11,7	12,3	16,2	15,5
Kuortane	16,8	17,3	18,5	19,3
Soini	12,5	8	10,2	11,1
Koko maa	12,2	11,9	11,9	11,8

### Laadulliset tavoitteet

- Hoito- ja palveluprosessit suunnitellaan ja toteutetaan asiakaslähtöisesti.
- Asiakas ja hänen läheisensä ovat keskiössä palvelujen suunnittelussa ja päätöksenteossa.
- Toteutettavat palvelut perustuvat kattavaan palvelutarpeen arviointiin ja asiakkaan omien voimavarojen huomioimiseen.
- Palvelutoiminta on tavoitteellista, säännöllisesti arvioitua ja hoito- ja palvelusuunnitelmaan perustuvaa.
- Palveluita kehitetään olemassa olevan tutkimustiedon ja hyvien käytäntöjen mukaisesti.

## OSA II TULEVAN VALTUUSTOKAUDEN SUUNNITTELU

### 7. Kuntastrategian painotukset ja linjaukset

Strategiatyö aloitettiin huhtikuussa 2013. Strategiatyöstä tiedottamiseksi perustettiin verkkosivu, joka linkitettiin kaupungin omille verkkosivuille. Kuntalaisilla oli mahdollisuus sitä kautta seurata strategiatyön tekemistä sekä antaa avointa palautetta koko työskentelyn ajan. Strategian valmistelusta tehtiin myös paikallislehtiin artikkeleita, jotta ihmiset olisivat tietoisia kaupungissa tapahtuvasta työskentelystä. Kuntalaiskyselyn tuloksia, asiantuntijaryhmien ajatuksia sekä johtoryhmän ideoita on hyödynnetty strategiaa kirjoitettaessa sekä strategisia linjauksia luodessa. Kaupunginhallitus on heinäkuun 2013 alkupuolella kommentoinut strategiaa ja antanut ajatuksia jatkojalostukseen. Kahdessa valtuustoseminaarissa on syksyn 2013 aikana pohdittu strategian aihioita.

#### Visio

Itsenäisessä Ähtärissä on vetovoimaa.

Ähtäri on matkailustaan ja hyvistä palveluista sekä monipuolisesta elinkeinorakenteesta tunnettu väljän asumismukavuuden tarjoava luonnonläheinen palvelukeskus, joka tarjoaa vakinaisille ja loma-asukkaille laadukkaita ja monipuoliset koulutus-, sosiaali-, terveydenhuolto- ja vapaa-ajan palvelut. Ähtäri luo edellytykset koulutuksen kautta kehittämislle, yrittäjyyden edistymislle sekä turvallisille ja viihtyisille elinolosuhteille.

## Ähtärin kaupungin strategiset linjaukset 2020:

<p><b>Talous</b></p> <ul style="list-style-type: none"> <li>• Kehitetään talousarvion ja tilinpäätöksen laadintaa kaupunkistrategian mukaan</li> <li>• Kehitetään ja säännön mukaistetaan talouden seuranta, raportointia ja ennustettavuutta</li> <li>• Tehdään omistajapoliittiset linjaukset</li> <li>• Kuntayhtymät laativat talouden tasapainottamiseen ja tuottavuuden nostamiseen tähtäävän ohjelman tuleville vuosille.</li> <li>• Hoidetaan taloutta kestävästi</li> </ul>	<p><b>Palvelurakenne</b></p> <ul style="list-style-type: none"> <li>• Ähtärin kaupunki jatkaa itsenäisenä kaupunkina kuntarakennelain toimeenpanon jälkeenkin.</li> <li>• Tavoitteena kustannustehokas ja laadukas organisaatio- ja palvelurakenne</li> <li>• Hyödynnetään tieto- ja viestintätekniikkaa</li> </ul>
<p><b>Henkilöstö</b></p> <ul style="list-style-type: none"> <li>• Ymmärretään henkilöstön merkitys keskeisimpänä voimavarana</li> <li>• Tuetaan henkilöstön työssä jaksamista ja työhyvinvointia</li> <li>• Otetaan käyttöön toiminnan seurantarjestelmä</li> <li>• Selkiytetään johtamista organisaation kaikilla tasoilla</li> </ul>	<p><b>Asukkaiden hyvinvointi ja osallisuus</b></p> <ul style="list-style-type: none"> <li>• Vahvistetaan Ähtärin vetovoimaisuutta</li> <li>• Ylläpidetään ja kehitetään laadukkaita palveluja</li> <li>• Vaalitaan kulttuuri- ja kirjastotoimintaa sekä liikuntaa ja muuta harrastustoimintaa</li> <li>• Luodaan yhdessä toimimisella positiivista viirettä</li> <li>• Etsitään keinoja asukkaiden osallisuuden mahdollistamiseksi, kehitetään viestintää 9</li> <li>• Kehitetään monipuolista koulutustarjontaa</li> </ul>
<p><b>Ympäristön hyvinvointi</b></p> <ul style="list-style-type: none"> <li>• Varmistetaan ympäristön ja vesistöjen puhtaus myös jatkossa</li> <li>• Hyödynnetään kestävän käytön mukaisesti ympäröivää luontoa asukkaiden ja matkailijoiden viihtyvyyden lisäämiseksi</li> <li>• Tarjotaan kiinnostavaa ja riittävää tontti- ja tilatarjontaa koko Ähtärissä</li> </ul> <p>Yritysten ja yhdistysten hyvinvointi ja kilpailukyky</p> <ul style="list-style-type: none"> <li>• Kehitetään keskustaajaman vetovoimaisuutta</li> <li>• Tuetaan kansainvälistymistä</li> <li>• Kehitetään matkailu- ja metalliteollisuutta, kauppaa sekä maa- ja metsätaloutta</li> <li>• Vahvistetaan yhtenäistä Ähtäri-brändiä</li> <li>• Päivitetään elinkeinostrategia</li> <li>• Kaupunki luo yleiset edellytykset liikunnan harrastamiselle järjestämällä ja ylläpitämällä liikuntapaikkoja sekä tukemalla liikuntatoimintaa järjestäviä liikuntajärjestöjä.</li> </ul>	

## Teknisen toimen sektorien painotukset ja linjaukset

### Kaupunkirakenteet ja ympäristö

#### Tiet ja kulkuväylät

Ähtärissä on rakennuskaavateitä noin 54 kilometriä ja kevyenliikenteenväyliä noin 13 kilometriä. Keskustan lisäksi kaavateitä on Moksun, Inhankosken ja Inhan aseman alueilla. Muu tiestö on joko tiehallinnon teitä tai yksityisteitä. Kaavateiden ja kevyenliikenteenväylien päällystysaste on noin 78 prosenttia.

Kaavateiden, jalkakäytävien sekä kevyenliikenteenväylien kunnossapito tehdään urakalla. Sopimukseen ei sisälly tienvarsien hoito (liikennemerkkit, opasteet, roskien keruu, niitot) eikä sadevesijärjestelmien tai viheralueiden hoito. Ne tehdään kaupungin omana työnä.

Teiden ja kulkuväylien hoidossa pyritään panostamaan kuljettavuuteen ja turvallisuuteen. Niiden tulisi olla olosuhteista riippumatta kuljettavassa kunnossa ja esimerkiksi hiekoitukset pyritään tekemään niin, ettei hiekoittamattomuudesta johtuvia onnettomuuksia sattuisi. Urakoinnilla pyritään tietenkin myös tienhoidon taloudellisuuteen ja tähän liittyen kaavatiestö on jaettu kunnossapitoluokkiin.

Kaupungin pääväylät ja asuntoalueiden kokoojatiet ovat pääosin valaistuja. Asuntoalueiden kujat ja muut pienemmät väylät ovat vielä katuvaloja vailla. Uusia asuntoalueita rakennettaessa on tähdätty siihen, että valaistuksen rakentaminen tehtäisiin yhdessä muun yhdyskuntarakentamisen kanssa.

Viime vuonna ähtäriläisille tehdyssä hyvinvointikyselyssä kaupungin asukkaat toivoivat teiden ja katujen kunnossapidon - ja erityisesti talvihoidon – parantamista. Kevyenliikenteenväyliä haluttaisiin lisää ja niin, että niitä olisi kattavammin eri osissa kaupunkia. Samoin katuvalaistuksen lisääminen koskemaan kaikkia asuntoalueita on toivelistalla. Myös Ostolantien kehittäminen nähdään tärkeäksi.

Vuonna 2015 yksityisteiden osalta kaupungin kunnossapitoavustuksia myönnettiin 86 erille, joiden kokonaispituus on yhteensä 291,85 km. Avustettavan tien pituus oli yhteensä 245,64 km. Kunnossapitoluokitus otettiin käyttöön vuonna 1999. Perusparannushankkeiden avustusmäärärahat ovat sidoksissa valtion hyväksymiin avustusmäärärahoihin. Vuodesta 2013 alkaen yksityisteiden hoito ja hallinnointi on siirretty teknisen lautakunnan alaisuuteen.

Yksityisteiden hoidossa tavoitellaan sellaista tasoa, että niiden kunto säilyisi kohtuullisena. Kulkumahdollisuuksien haja-asutusalueille tulisi olla mahdollisimman hyvät, jotta maaseutu voitaisiin pitää asuttuna.

#### Viherympäristö (puistot ja muut yleiset alueet, taajamametsät)

Ähtärin kaupungissa on noin 24 hehtaaria puistoalueita. Niillä sijaitsee mm 10 leikkipuistoa. Kaupungin omistuksessa olevilla maa-alueilla on metsää noin 500 hehtaaria. Valtaosa niistä on asuntoalueiden ympärillä sijaitsevia taajametsiä ja myös matkailualueella on runsaasti metsää. Kaupungin metsillä ei siis ole niin suurta metsätaloudellista arvoa kuin niiden määrän mukaan voisi ajatella. Niiden virkistys- ja imagoarvo on sen sijaan suuri.

Kaupungin puisto- ja viheralueista suuri osa on rakennettu 1980-luvulla. Niiden iästä ja määrärahojen vähäisyydestä aiheutuneesta hoitotason alenemisesta johtuen ne ovat suurelta osin peruskunnostuksen tarpeessa.

Kaupunkilaiset ovat kuitenkin melko hyvin ymmärtäneet tiukkenevien taloudellisten resurssien aiheuttamat paineet. Niinpä kuitenkin leikkikentät ja puistot saivat hyvinvointikyselyssä varsin kohtuulliset pisteet (6,9).

Myös taajamametsien ja tienvarsien hoitoon pyritään jatkossa kiinnittämään lisääntyvää huomiota. Varsinaista puisto- ja viheraluerakentamista ei juurikaan enää tehdä, mikä osaltaan lisää metsien virkistyskäytön merkitystä.

## **Liikuntatoimi**

1.1.2015 liikunta-alueiden kunnossapitopalvelut siirtyivät teknisen toimelle. Kunnan tehtävä on luoda edellytyksiä kuntalaisten päivittäiselle liikunnalle pitämällä liikuntapaikat käyttökunnossa. Liikuntajärjestöt ovat omaehtoisten liikkujien ohella liikuntapaikkojen pääkäyttäjiä ja heidän kanssa tehdään yhteistyötä. Mesikämmen kylpylä, koulujen liikuntatilat, Ähtäri-halli, talvella luistelukentät ja hiihtoladut, kesällä urheilukenttä, pallokentät, kuntoradat, retkeilyreitit laavuineen ja uimarannat ovat eniten käytetyt liikuntapaikat.

Liikuntapaikat pidetään kunnossa niin että päivittäinen liikunnan harrastaminen on mahdollista ja turvallista. Liikunnallinen, aktiivinen elämäntapa edistää terveyttä ja hyvinvointia.

## **Maankäyttöpalvelut**

Maankäyttöpalveluihin kuuluu mm. seuraavia toimintoja:

- Maanhankinnan valmistelu ja tonttien myynti
- Asemakaava-alueiden kartoitus ja tonttien mittausta, paikkatietoasiat
- Yleis- ja asemakaavoitus, ylikunnallinen maankäytön suunnittelu yhteistyö

Kaavoituksella ohjataan maa-alueiden käyttöä ja rakentamista ja tätä kautta myös kaupungin tonttitarjontaa. Kaavaa laadittaessa on selvitettävä eri vaihtoehtojen toteuttamisen ympäristövaikutukset, mukaan lukien yhdyskuntataloudelliset, sosiaaliset, kulttuuriset ja muut vaikutukset. Kaavoituksessa ennakoarviointi on osa kaavoitusta ja sen prosesseja. Kaavaprosessilla tarkoitetaan kaavan laadinnan kokonaisuutta, joka kestää aina vireille tulosta kaavan hyväksymiseen.

Kaavat valmistellaan vuorovaikutuksessa niiden kanssa, joiden oloihin tai etuihin ne vaikuttavat. Kaavoituksesta tiedottamisella varmistetaan, että osallisilla on mahdollisuus seurata kaavoitusta ja vaikuttaa siihen. Kaupunki tiedottaa ajankohtaisista kaavahankkeista vuosittain julkaistavalla kaavoituskatsauksella. Lisäksi tiedotetaan kaavan valmistelun aloittamisesta, nähtävillä olosta ja hyväksymisestä paikallisessa sanomalehdessä sekä kaupungin internet- sivuilla.



## Tilapalvelut

Tilapalvelut suorittaa kiinteistöhoitollisia ja kunnostuksellisia toimenpiteitä kaupungin omistamilla ja kaupungin tytäryhtiöiden (Kiinteistö Oy Ähtärin Vuokratilat sekä Kiinteistö Oy Ouluvesi) omistamilla kiinteistöillä. Tavoitteena on kiinteistöjen ja niiden ympäristöjen turvallinen ympärivuotinen käyttö. Kiinteistöillä suoritetaan päivittäistä valvontaa. Kiinteistöjen kuntoa seurataan ja niiden tilaa päivitetään kiinteistönhoidolla, kunnostuksilla ja erilaisilla valvontatoimenpiteillä mm. kulutuksia seuraamalla (lämpö, sähkö, vesi). Lisäksi suoritettuja hoitotoimenpiteitä kirjataan ylös mm. liukkauden torjunta (hiekoitukset), nuohoukset, valvonta- ym. laitteiden tarkistukset säädettyinä ajankohtina sekä määräaikaistarkastukset. Toimenpiteiden tavoitteena on viihtyisän asuin- ja työskentely-ympäristön luominen.

## Ympäristöpalvelut

Ympäristöpalvelut, rakennusvalvonta ja ympäristönsuojelu vastaavat kunnan alueella toimialueeseen kuuluvista luvista. Ympäristöpalveluiden tavoitteena on kestävä kehityksen edistäminen, viihtyisän ja toimivan asuin ympäristön luominen ekologisessa ja elävässä kaupungissa luonnon äärellä.

## Ruokapalvelut

Ähtärin kaupungin ruokapalvelujen vastuualueeseen kuuluvat Aluekeittiö, Mäntyrinteen palvelukeittiö, Otsonkoulun pieni ja iso jakelukeittiö, yläaste/lukion jakelukeittiö, Vilikkilän päiväkodin jakelukeittiö sekä kaksi kyläkoulujen valmistuskeittiötä (31.7.2016 asti Inhankoski).

Ruokapalveluiden tavoitteena on tarjota eri asiakasryhmille ravitsemuksellisesti laadukasta ruokaa. Pohjana suunnittelussa käytetään suomalaisia ravitsemussuosituksia 2014. Ravitsemus-suositusten tavoite on parantaa väestön terveyttä ravitsemuksen avulla. Lisäksi suunnittelussa huomioidaan eri ikäryhmien ohjeistukset ravitsemuksesta.

## Teknisen toimen yhteenveto sekä tavoitteet

Teiden ja kulkuväylien kunnossapitotaso pyritään pitämään niin hyvänä, että sujuva ja turvallinen liikkuminen on mahdollista vuodenajasta ja olosuhteista riippumatta. Teiden ja kulkuväylien peruskunnostukseen on lähivuosina panostettava, jotta vältetään tiestön kunnan samanaikaiselta romahtamiselta.

Viherympäristön kunto on keskeinen viihtyisyystekijä niin kaupungin asukkaille kuin matkailijoillekin. Erytishuomio kiinnitetään Ostolantien, sisääntuloteiden ja Rantapuiston viihtyisyyden parantamiseen.

Liikuntapaikat pidetään sellaisessa kunnossa, että päivittäinen liikunnan harrastaminen on mahdollista ja turvallista. Liikunnallinen, aktiivinen elämäntapa edistää terveyttä ja hyvinvointia. Liikunnalla on tärkeä asema myös matkailupalveluiden kehittämisessä.

Ajantasaiset ja hyvin toimivat kaavoitus- ja maankäyttöpalvelut ovat ratkaisevassa asemassa kaupungin kehittymiselle ja ohjaavat infrastruktuurin rakentumista toivottuun suuntaan.

Tilapalvelun haasteena on rakennuskannan kunnossapitotason säilyttäminen sellaisella

tasolla, että kiinteistöissä on turvallista ja viihtyisää asua ja toimia. Ympäristöpalvelut, rakennusvalvonta ja ympäristönsuojelu edistävät viihtyisän, toimivan ja ekologisen asuin- ja toimintaympäristön muotoutumista luonnon äärellä olevassa kaupungissa. Kaupungin ruokapalvelujen tavoitteena on tarjota eri asiakasryhmille ravitsemuksellisesti laadukasta ja edullista ruokaa.

## 8. Kuntalaisilla teetetty hyvinvointikysely 2015

Hyvinvoinnin nykytilan arvioimiseksi kaupungin asukkaille, luottamushenkilöille sekä henkilöstölle on tehty hyvinvointikysely. Kysely kohdistui kaupungin eri sektoreiden palveluihin, joille annettiin pisteytykset. Myös vapaamuotoisille vastauksille sekä ideoille oli omat kohdansa. Kyselyn avulla saatiin tietoa kriittisistä menestystekijöistä, eli ne asiat, joihin hyvinvointikertomuksella haluttiin saada aikaan muutoksia.

Ähtärin kaupungin hyvinvointikyselyyn osallistui 189 vastaajaa. Vastaajista 82,2% asuu vakituisesti Ähtärissä.

Seuraavissa kysymyksissä vastaus asteikkona käytettiin 1-10 (1=huonosti, 10=erittäin hyvin)

<p><b>Ähtärin palveluiden keskiarvot hyvinvointikyselyn vastausten perusteella:</b></p> <ol style="list-style-type: none"> <li>1. Apteekkipalvelut 8,38</li> <li>2. Ruokakaupat 7,75</li> <li>3. Erikoistavaraliikkeet 4,68</li> <li>4. Pankkipalvelut 5,46</li> <li>5. Postipalvelut 6,51</li> </ol>	<p><b>Ähtärin julkisen liikenteen palveluiden keskiarvot hyvinvointikyselyn vastausten perusteella:</b></p> <ol style="list-style-type: none"> <li>1. Taksi 7,37</li> <li>2. Linja-autot 4,58</li> <li>3. Palvelulinja 5,43</li> <li>4. Junaliikenne 5,20</li> </ol>
<p><b>Ähtärin lasten palveluiden keskiarvot hyvinvointikyselyn vastausten perusteella:</b></p> <ol style="list-style-type: none"> <li>1. Päiväkotipalvelut 7,10</li> <li>2. Perhepäivähoito 7,20</li> <li>3. Aamu- ja iltapäivätoiminta 6,73</li> <li>4. Esiopetus 7,27</li> <li>5. Lapsiperheiden kotipalvelu 5,45</li> <li>6. Ryhmäperhepäivähoito 6,43</li> </ol>	<p><b>Ähtärin koulupalveluiden keskiarvot hyvinvointikyselyn vastausten perusteella:</b></p> <ol style="list-style-type: none"> <li>1. Alakoulu 7,13</li> <li>2. Yläkoulu 6,93</li> <li>3. Lukio 7,35</li> <li>4. Ammatillinen koulutus 6,92</li> <li>5. Opinto-ohjaus 6,45</li> <li>6. Muu tuki koulunkäyntiin (mm. kouluterveydenhuolto) 6,85</li> <li>7. Erityisopetus 6,76</li> </ol>
<p><b>Ähtärin kaupungin asumisen, katujen ja teiden keskiarvot hyvinvointikyselyn vastausten perusteella:</b></p> <ol style="list-style-type: none"> <li>1. Ähtärin kaupungin vuokra-asunnot 5,67</li> <li>2. Yksityiset vuokra-asunnot 6,69</li> <li>3. Oma- ja vuokratiasuminen 7,64</li> <li>4. Leikkikentät ja puistot 6,90</li> <li>5. Kunnossapito 5,51</li> <li>6. Kevyen liikenteen väylät 6,19</li> <li>7. Katujen valaistus 6,26</li> </ol>	<p><b>Ähtäri kaupungin ympäristöpalveluiden keskiarvot hyvinvointikyselyn vastausten perusteella:</b></p> <ol style="list-style-type: none"> <li>1. Jätehuolto 7,54</li> <li>2. Kierrätys 6,81</li> <li>3. Vesistöjen kunnonseuranta 5,89</li> <li>4. Uimarantojen valvonta 5,66</li> <li>5. Asuin ympäristön viihtyvyys ja turvallisuus 7,36</li> </ol>

<p><b>Hyvinvointikyselyn vastausten perusteella unelmien Ähtäri vuonna 2020:</b></p> <p>Tarjoaa aktiivisia ja monipuolisia harrastusmahdollisuuksia.</p> <p>Peruspalvelut olisivat toimivia ja pysyisivät ainakin vähintään entisellään.</p> <p>Sosiaali- ja terveyspalvelut olisivat sujuvia</p> <p>Sairaalan toimii</p> <p>Varhaisen tuen tarjoamiseen panostetaan</p> <p>Koulut tarjoisivat enemmän erityisopetusta</p> <p>Keskustan yleisilme olisi raikastunut ja puoleensavetävä</p> <p>ympäristö turvallinen ja viihtyisä</p> <p>Julkinen liikenne toimii</p> <p>Kaupungin ikäjakauma pysyisi tasaisena</p> <p>Työpaikkojen lisääntyminen alueelle</p>	
<p><b>Hyvinvointikyselyn vastausten perusteella hyvinvoinnin edistämisen tärkeimpiä tekijöitä, joihin Ähtärin kaupungin tulisi toimenpiteillään vaikuttaa:</b></p> <p>Ennaltaehkäisevän toiminnan lisääminen</p> <p>Peruspalvelujen pysyvyys ja laadukas hoiva ja huolenpito</p> <p>Opiskelupaikkojen säilyvyys</p> <p>Joukkoliikenteen sujuvuus (myös haja-asutusalueelta keskustaan)</p> <p>valaistukseen ja katujen kuntoon panostaminen</p> <p>työpaikkojen säilyminen ja uusien työpaikkojen luominen</p>	<p><b>Hyvinvointikyselyn vastausten perusteella ympäristön hyvinvoinnin edistämisen tärkeimpiä tekijöitä, joihin Ähtärin kaupungin tulisi toimenpiteillään vaikuttaa:</b></p> <p>Kevyen liikenteen reittien kehittäminen</p> <p>Teiden kunnossapito</p> <p>Teiden ja katujen talvikunnossapidon parantaminen</p> <p>Ostolantien kehittäminen</p> <p>Puistot, leikkipuistot ja liikuntapaikat toimivia ja kunnossa</p> <p>Katuvaloja kaikille omakotitaloalueille</p>
<p><b>Missä asiassa olet valmis ottamaan enemmän vastuuta, jotta Ähtärin kaupungin asukkaiden ja ympäristön hyvinvointi lisääntyisi:</b></p> <p>valmis käyttämään näitä palveluita vapaaehtois- ja talkootyöllä</p> <p>auttamaan vanhuksia</p> <p>järjestämään tapahtumia tukemalla nuorisoa</p>	<p><b>Hyvinvointikyselyyn vastanneiden ideoita kaupungin asukkaiden ja ympäristön hyvinvoinnin lisäämiseksi:</b></p> <p>Liikuntahallin rakentaminen</p> <p>Nuorille lisää vapaa-ajan tekemistä ja mahdollisuuksia koontua</p> <p>Kohtuuhintaisia tapahtumia</p> <p>Mesikämmenen perhelippujen kohtuuhintaisuus</p> <p>Kevyen liikenteen väylien lisääminen</p> <p>Ympäristön siisteydestä ja viihtyisyydestä huolehtiminen</p> <p>Resurssien lisääminen perheiden tukemiseen</p> <p>Nykyisten ulkoilureitistöjen päivittäminen ja kunnostaminen (luontopolut, pitkospuut, laavut)</p> <p>Julksen liikenteen parantaminen</p> <p>Keskustan kehittäminen</p>

## 9. Hyvinvointirakenteet

[Ähtärin kaupungin kulttuuristrategia 2011 - 2020](#) (KV 20.6.2011 §)

[Ähtärin ikäpoliittinen strategia](#) (KV 11.11.2013 § 102)

[Alavuden, Kuortaneen ja Ähtärin päihde- ja mielenterveysstrategia 2013-2016](#) (KV 11.11.2013 § 103)

[Liikuntastrategia](#) (KV 11.11.2013 § 105)

[Ähtärin kaupunkistrategia 2020 "Made in Ähtäri"](#) - lyhyt versio (KV 8.9.2014)

[Ähtärin kaupunkistrategia 2020](#) - pitkä versio

[Lasten ja nuorten hyvinvointisuunnitelma](#) (KV 18.6.2013 § 72)

[Ähtärin kaupungin hyvinvointisuunnitelma 2013 - 2020](#) (KH 1.7.2013 § 218)

## 10. Suunnitelma hyvinvoinnin edistämisestä

Ähtärissä kuntalaisten terveydestä ja hyvinvoinnista sekä toteutetuista toimenpiteistä on raportoidaan valtuustolle vuosittain. Lisäksi valtuustolle laaditaan kerran valtuustokaudessa laajempi hyvinvointikertomus sisältäen strategiset tavoitteet.

Ähtärissä hyvinvointijohtaminen on kuntajohtamista. Hyvinvointijohtamista kuvaavat seuraavat yleisperiaatteet:

- Strategista johtamista tehdään kuntalaisen hyvinvoinnin näkökulmasta.
- Valittuja strategioita toimeenpannaan kuntalaisen hyvinvoinnin näkökulmasta.
- Hyvinvoinnin haasteita pidetään yhtä tärkeinä kuin taloushaasteitakin.
- Kaikki kunnassa toimivat tahot kantavat vastuuta hyvinvoinnista.

Ähtärin hyvinvointikertomus on kunnan hyvinvointijohtamisen työväline ja poliittisen päätöksenteon tuki, joka toimii kunnan strategiatyön sekä toiminnan ja talouden suunnittelun yhtenä perustana. Hyvinvointikertomuksen ja vuosittaisen raportin valmisteluvastuu kuuluu kunnan poikkihallinnolliselle hyvinvointiryhmälle.

Ähtärin kaupunginhallitus on 20.1.2014 § 3 nimennyt poikkihallinnolliseen hyvinvointiryhmään seuraavat tahot:

- perusturvajohtaja
- sosiaalityöpäällikkö
- vanhuspalvelujohtaja
- kehitysvammatyön palveluvastaava
- puistopuutarhuri
- sivistystoimenjohtaja
- kaupungin talousjohtaja
- kaupunginhallituksen edustaja Seppo Luoma

Ähtärin kaupunki on käynnistänyt laajan sähköisen hyvinvointikertomuksen työstämisen syyskuussa 2015. Hyvinvointikertomuksen aikataulusta on laadittu projekti aikataulu, jonka mukaan hyvinvointikertomus voidaan saattaa valtuuston hyväksyttäväksi alkuvuodesta 2016.

Ähtärin kaupungin hyvinvointikertomus kuvaa hyvinvointipolitiikan toiminnan ja sen kehittämisen keskeisimmät suuntaviivat valtuustokauden loppuun vuoteen 2020.

- Ähtärin kaupunki valitsee tietoisesti tulevaisuuden hyvinvoinnin suunnan sekä asettaa sitä kohti vevät päämäärät. Rakentaa toimintamallin, joka mahdollistaa päämäärien käytännön toteutumisen.
- Hyvinvointikertomus on selkeä kannanotto hyvinvointi asioihin, jotka ovat kaikkein tärkeimpiä toteuttaa. Hyvinvointikertomuksen päämäärän tulee olla sellainen johon huomio on erityisesti kiinnitettävä, jotta varmistetaan onnistuminen ja kaupunkilaisen hyvinvoinnin kasvaminen.

- Hyvinvointikertomusten tavoitteiden saavuttamiseksi on laadittu resursseihin suhteutettu toteuttamiskelpoinen hyvinvointimittaristo.
- Tavoitteiden saavuttamisen varmistamiseksi jokaiselle hyvinvointiprosessille on henkilötasoinen prosessinomistaja, joka on vastuutettu toteuttamaan suunnitelman käytännöntoteutus.

#### Laajan hyvinvointikertomuksen kulmakivet

- Lähtökohtana Ähtärin kaupungin perustehtävä, strategia ja visio
- Hyvinvoinnin menetystekijät ja vaikuttavuuteen sekä tunnuslukuihin perustuvat päämäärät toimintasektoreittain, mm. tekninen ja ympäristö, perusturva, hallintotoisto, yrityspalvelu, sivistys
- Käytännön toimenpiteet hyvinvoinnin kehittämiseksi vuoden 2016 loppuun mennessä

1) Painopistealue ja kehittämiskohde/kohteet			
Hyvinvoiva kuntalainen ja yhteisö			
Tavoitteet	Toimenpiteet ja vastuutaho	Resurssit	Arviointimittarit
<b>Hyvinvointityö</b>	<p>Laadukkaat sosiaali-, terveys ja sivistyspalvelut</p> <p>Pidetään hyvinvointipalvelujärjestelmä tasa-arvoisena</p> <p>Ihmisten mielipiteiden kuuleminen</p> <p>Yhteistyön jatkaminen ja kehittäminen lähialueiden terveyspalveluiden tuottajien kanssa</p> <p><b>Vastuutaho:</b></p> <p>Hyvinvointityöryhmä Kaupungin hallintokunnat</p>	<p>Sairaala</p> <p>Terveyskeskus</p> <p>Yksityiset terveydenhuoltopalvelut</p> <p>Hoivakodit</p> <p>Kouluterveydenhuolto</p> <p>Perhe- ja sosiaalipalvelut</p>	<p>Kelan sairastavuusindeksi</p> <p>Terveydenedistämisaktiivisuus kunnan strategisessa johtamisessa</p> <p>Kuntalaispalautte</p>
<b>Ennaltaehkäisevä ja hyvinvointia edistävä toiminta</b>	<p>Terveydellisten haittojen ennalta ehkäisy ja asiakkaiden toimintakykyä ylläpitävä hoito</p> <p>Ikärakenteen vanhenemisen huomioon ottaminen</p> <p>Sosiaalinen vahvistaminen sekä elämänlaadun- ja hallinnan parantaminen</p> <p>Varhainen puuttuminen ongelmiin</p> <p>Moniammatillinen ja verkostomainen yhteistyö</p> <p>Ostavastuun lisääminen omasta hyvinvoinnista</p> <p>Kuntalaisten osallistaminen palveluiden suunnitteluun ja toimintaan</p> <p><b>Vastuutahot:</b></p> <p>Hyvinvointityöryhmä Sivistystoimi Koulut Perusturvaosasto</p>	<p>Lastensuojelu</p> <p>Etsivä nuorisotyö</p> <p>Nuorisotoimi</p> <p>Aikuis- ja perhesosiaalityö</p> <p>ennalta ehkäisevä työ, varhainen puuttuminen ja avohuollon tukitoimien ensisijaisuus</p> <p>Kouluterveydenhuolto</p> <p>Työterveyshuolto</p> <p>Kotihoitopalvelut</p> <p>Eri järjestöt</p> <p>- Ähtärin ikäpoliittinen strategia</p> <p>- Liikuntastrategia</p> <p>- Alavuden, Kuortaneen ja Ähtärin päihde- ja mielenterveysstrategia</p>	<p>Huoltosuhde</p> <p>Ei yhtään läheistä ystävää</p> <p>Kokee terveydentilansa keskinkertaiseksi tai huonoksi</p> <p>Kouluterveyskysely</p>

	Terveydenhuoltopalvelut		
<b>Vapaa-ajan palvelut tukevat hyvinvointia</b>	<p>Liikunta/kulttuuri/kirjasto/harrastepalvelut sekä turvalliset/asianmukaiset/viihtyisät ympäristöt näiden toteuttamiseen</p> <p>Ähtäriläisen kulttuuriosaamisen hyödyntäminen hyvinvointia ylläpitävänä toimintana</p> <p>Vapaa-aikatoiminnan kehittäminen</p> <p><b>Vastuutahot:</b></p> <p>Hallintokunnat Järjestöt</p>	<p>Kirjasto Musiikkiopisto Uusi elokuvateatteri Eläkeläisjärjestöt Kulttuurijärjestöt Nuorisojärjestöt Kylätoimikunnat</p> <p>- Ähtärin kaupungin kulttuuristrategia</p> <p>- Liikuntastrategia</p>	<p>Tapahtumien kävijämäärien seuranta Harrastajamäärien seuranta Järjestöjen aktiivisuus</p>
<b>Asukkaiden osallisuuden lisääminen</b>	<p>Kuntalaisille teetetään vuosittain hyvinvointikysely vuosittain, jonka tuloksia hyödynnetään toiminnan arvioinnissa</p> <p>Sähköisen asioinnin kehittämisen käyttäjäystävälliseksi</p> <p>Aktiiviset järjestöt jatkavat toimintaansa</p> <p>Kolmannen sektorin toiminta on vastavuoroista kaupungin kanssa</p> <p>Vuorovaikutus ja tiedottaminen kunnan ja asukkaiden välillä on avointa, luottamusta lisäävää ja rakentavaa.</p> <p><b>Vastuutaho:</b></p> <p>Hallintokunnat Järjestöt</p>	<p>Nettisivusto ja muut tietoverkot Eläkeläisjärjestöt Kulttuurijärjestöt Nuorisojärjestöt Kylätoimikunnat</p>	<p>Kuntalaispalautteet Kyselyiden tulokset Nettisivuston käynnit</p>



2) Painopistealue ja kehittämiskohde/kohteet			
Vetovoimainen Ähtäri			
Tavoitteet	Toimenpiteet ja vastuutaho	Resurssit	Arviointimittarit
<b>Kaupungin pysyminen itsenäisenä ja elinvoimaisena</b>	<p>Laadukkaiden ja monipuolisten palveluiden tarjoaminen</p> <p>Työpaikkojen säilyttäminen ja lisääminen</p> <p>Koulutuksen ja opiskelijoiden määrän lisääminen</p> <p>Kaupungin imagon kehittäminen vetovoimaisena asuinpaikkana - ähtäriläisyys esille!</p>	<p>Kaupungin resurssit</p> <p>Yritykset</p> <p>3. sektori</p>	<p>Väestö</p> <p>Väestöennuste</p> <p>Huoltosuhde</p> <p>Kuntien välinen nettomuutto</p> <p>Koulutustasomittain</p> <p>Työlliset % väestöstä</p>
<b>Matkailu- ja teollisuusalueena kehittyminen, luonnon ja vesistöjen hyödyntäminen</b>	<p>Matkailun kehittäminen</p> <p>Ähtäri tunnetaan teollisesta erityisosaamisesta ja teollisuustoimintaa kehitetään</p> <p>Kansainvälistymisen mahdollisuuksien huomioon ottaminen liiketoiminnassa</p> <p>Keskustan elävöittäminen</p> <p>Toimivat liikenneyhteydet</p> <p><b>Vastuutahot:</b></p> <p>Ympäristötoimi</p> <p>Tekninen toimi</p>	<p>Eläinpuisto</p> <p>Majoituspalvelut</p> <p>Teollisuuden yritykset</p> <p>Vesistöt</p> <p>Luonto</p>	<p>Turistien määrä</p> <p>Talouden seuranta</p> <p>Vienti</p>
<b>Viihtyisä ja turvallinen ympäristö</b>	<p>Tontti- ja asuntotarjonnan monipuolisuudesta ja laadusta huolehtiminen</p> <p>Turvalliset ja hyväkuntoiset kevyenliikenteenväylät ja tiet</p> <p>Luonnosta ja vesistöistä huolehtiminen ja niiden virkistysarvon hyödyntäminen asukkaille sekä turisteille</p> <p>Ympäristövastuun korostaminen</p> <p><b>Vastuutahot:</b></p> <p>Hallintokunnat</p> <p>Koulut</p> <p>Ympäristötoimi</p>	<p>Kaupungin resurssit</p> <p>Kaavoitus</p>	<p>Kuntalaispalautteet</p> <p>Poliisin tilastot</p>

3) Painopistealue ja kehittämiskohde/kohteet			
Valtakunnallisiin haasteisiin, muutoksiin ja uudistuksiin vastaaminen kunnallistasolla			
Tavoitteet	Toimenpiteet ja vastuutaho	Resurssit	Arviointimittarit
<b>Talouden tasapainon säilyttäminen</b>	<p>Ennakointi taloudellisen tilanteen kehittymisestä</p> <p>Kestävän kehityksen huomioiminen päätösten teossa</p> <p>Menokasvun hillintä tuottavuutta parantamalla ja palvelurakenteita uudistamalla</p> <p>Työllistämismahdollisuuksien parantaminen</p> <p>Vuosikatteen pitäminen positiivisena</p> <p><b>Vastuutahot:</b></p> <p>Johtoryhmä Hallinto ja talous</p>	<p>Talouden tasapainottamisohjelma</p> <p>Talousarviot</p> <p>Tilinpäätös</p>	<p>Työlliset % väestöstä</p> <p>Pienituloisuusaste</p> <p>Gini-kerroin</p> <p>Vuosikate</p> <p>Tulot</p> <p>Menot</p>
<b>Väestörakenteen muutoksen huomiointi</b>	<p>Ennaltaehkäisevät palvelut</p> <p>Ikäihmisten toimintakyvyn ylläpitäminen</p> <p>Oikea-aikaiset sosiaali- ja terveyspalvelut</p> <p>Työelämään kannustaminen ja sen mahdollistaminen</p> <p><b>Vastuutahot:</b></p> <p>Johtoryhmä Hallintokunnat</p>	<p>Yritykset</p> <p>3. sektori</p> <p>Työpajatoiminta</p> <p>Työllisyyspalvelut- ja projektit</p>	<p>Työlliset % väestöstä</p> <p>Huoltosuhde</p> <p>Lapsiperheet % väestöstä</p> <p>Pitkäaikaistyöttömyys</p> <p>Rakennetyöttömyys</p> <p>Työkyvyttömyys eläkettä saavat 25-64-vuotiaat</p>
<b>Kuntarakenne uudistuksiin ja kaupungistumiseen vastaaminen</b>	<p>Palvelurakenteen kehittäminen asukkaiden etuja huomioiden</p> <p>Toimintatapojen jatkuva arviointi</p> <p>Ähtäri-brändin vahvistaminen</p> <p><b>Vastuutahot:</b></p> <p>Hallintokunnat</p>	<p>Kaupungin resurssit</p> <p>Yritykset</p> <p>Kaavoitus</p> <p>Markkinointi</p>	<p>Väestö</p> <p>Väestöennuste</p> <p>Huoltosuhde</p> <p>Kuntien välinen nettomuutto%</p>

## 11. Yhteenveto

Toimintaympäristön muutostekijät haastavat kunnat/kaupungit pohtimaan parhaita mahdollisia ratkaisuja kaupungin elinvoimaisuuden, hyvinvointipalvelujen, yhdyskuntarakenteen sekä paikallisdemokratian kehittämiseksi. Palvelujen tuotantotapojen ja organisoinnin kehittämisellä tavoitellaan menestyksestä ja tervettä kehitystä myös tulevaisuudessa.

Ähtärin kaupungin hyvinvointipolitiikkaa ohjaa Ähtärin kaupunkistrategia sekä hyvinvointisuunnitelma. Ähtärin kaupungissa on paljon kolmannen sektorin toimijoita, jotka omalta osaltaan edesauttavat hyvinvointia. Kaupungin toimesta on panostettu lapsiin ja nuoriin sekä vapaa-ajan palveluihin kaikille ikäryhmille. Kaupungin sosiaali- ja terveyspalvelujen uudelleen järjestelyn johdosta hyvät lähipalvelut turvataan jatkossakin kaupungin asukkaille.

Kaupungin talouden tulee täyttää uuden kuntalain tuomat vaatimukset. Kaupungin tulee turvata jatkossakin lakisääteiset palvelut asukkaille. Valtionosuuksien ja verotulojen leikkaukset vaikuttavat kaupungin palvelujen järjestämiseen. Ratkaisuissa ja päätöksenteossa huomioidaan ekologiset näkökulmat ja oikeudenmukaisuus sekä kiinnitetään huomio talouden tasapainoon.

Kaupungin ja ähtäriläisten elinvoimaisuus on hyvinvoinnin edellytys, jonka turvaamiseksi on mm. laadittu Ähtärin kaupungin elinvoimaohjelma 2016 -2020. Elinvoimaohjelman tavoitteena on luoda edellytykset työpaikkojen syntymiselle monipuolisesti eri toimialoille.

## OSA III VALTUUSTOKÄSITTELY

Valtuustokausittainen hyvinvointikertomus hyväksytään valtuustossa osaksi kunnan toiminnan ja talouden suunnittelua. Hyvinvointikertomus toimii jatkossa myös hyvänä arviointityövälineenä.



**Ähtäri**

---